

TISKOVÁ ZPRÁVA

Praha 28. 12. 2023

Změny ve struktuře České správy sociálního zabezpečení (ČSSZ) znamenají úsporu nákladů, méně administrativy, vyšší rychlost i rozšířené možnosti pro klienty

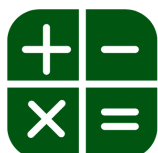
Sít' 77 okresních správ sociálního zabezpečení, v Praze Pražské správy sociálního zabezpečení, v Brně Městské správy sociálního zabezpečení Brno (OSSZ) a 6 regionálních pracovišť ČSSZ se od ledna 2024 změní na 5 územních správ sociálního zabezpečení (ÚSSZ). Změnami ve struktuře nedochází k uzavření žádné z okresních správ, označeny budou stejně jako doposud (tj. okresní správa sociálního zabezpečení, případně Pražská správa sociálního zabezpečení či Městská správa sociálního zabezpečení Brno). Klienti tedy mohou dále využívat služeb té okresní správy, na kterou jsou zvyklí, a navíc budou mít možnost navštívit kteroukoliv jinou okresní správu podle vlastní volby. V působnosti ČSSZ vznikne dále samostatný Institut posuzování zdravotního stavu (IPZS).

Novela zákona o organizaci a provádění sociálního zabezpečení (zákon 412/2023), kterou se mění organizační uspořádání ČSSZ, nabývá účinnosti od 1. 1. 2024. Od tohoto data přejdou veškeré ekonomické, provozní a organizační záležitosti jednotlivých OSSZ na jejich místně příslušnou územní správu. Okresní správy již nebudou samostatnými úřady, ale organizačními jednotkami jedné z pěti ÚSSZ. Snížení administrativní náročnosti při řízení jednotlivých OSSZ povede k efektivnější organizaci jejich práce, optimalizaci počtu úředníků na vedoucích pozicích a jednodušší, přehlednější struktuře. „Cílem je takové uspořádání úřadu, které umožní vyřizovat záležitosti klientů rychleji a kvalitněji a zaměstnancům umožní věnovat více času a energie individuálnímu poradenství a kvalitnímu klientskému servisu. Takovou změnu samozřejmě nelze udělat ze dne na den, ale vyžaduje pečlivou přípravu. Věřím však, že přinese očekávané výsledky, tj. zejména úsporu nákladů, vyšší flexibilitu a zjednodušení administrativy,“ říká ústřední ředitel ČSSZ František Boháček.

Podstatným úkolem ÚSSZ bude dohlížet na pracovní vytíženost svých OSSZ. Pokud bude například některá OSSZ přehlcena určitým typem žádostí, vypomůže jí jiná OSSZ v rámci ÚSSZ. Tato flexibilita při vyřizování žádostí umožní klientům řešit svou záležitost na kterékoliv OSSZ v rámci „své“ ÚSSZ. Tento krok zajistí pružnější i plynulejší vyřizování žádostí.

Jaká zlepšení a usnadnění vznik ÚSSZ přinese?

- Přehlednější a transparentnější řízení úřadu – v rámci celé ČR pouze 5 úřadů (ÚSSZ).
- Optimalizace počtu vedoucích míst a s tím spojené snížení administrativy a finanční úspory.
- Větší flexibilita úřadu – bude možné pružněji přizpůsobovat pracovní procesy aktuálním potřebám (např. operativně přesouvat agendy tak, aby jejich vyřizování bylo pružné a plynulé).
- Lepší dostupnost úřadu pro klienty – lidé si nadále budou moci vyřizovat své záležitosti tam, kde byli zvyklí, všechna dosavadní pracoviště zůstanou zachována na svých původních adresách. Navíc si klienti budou moci pro jednání a komunikaci vybrat z více okresních pracovišť.
- Efektivnější organizaci práce, která přispěje k rychlejšímu a kvalitnějšímu vyřizování záležitostí občanů.
- Do budoucna více prostoru k poskytování individuálního poradenství a rozšíření klientského servisu.
- Celkově efektivnější fungování úřadu.

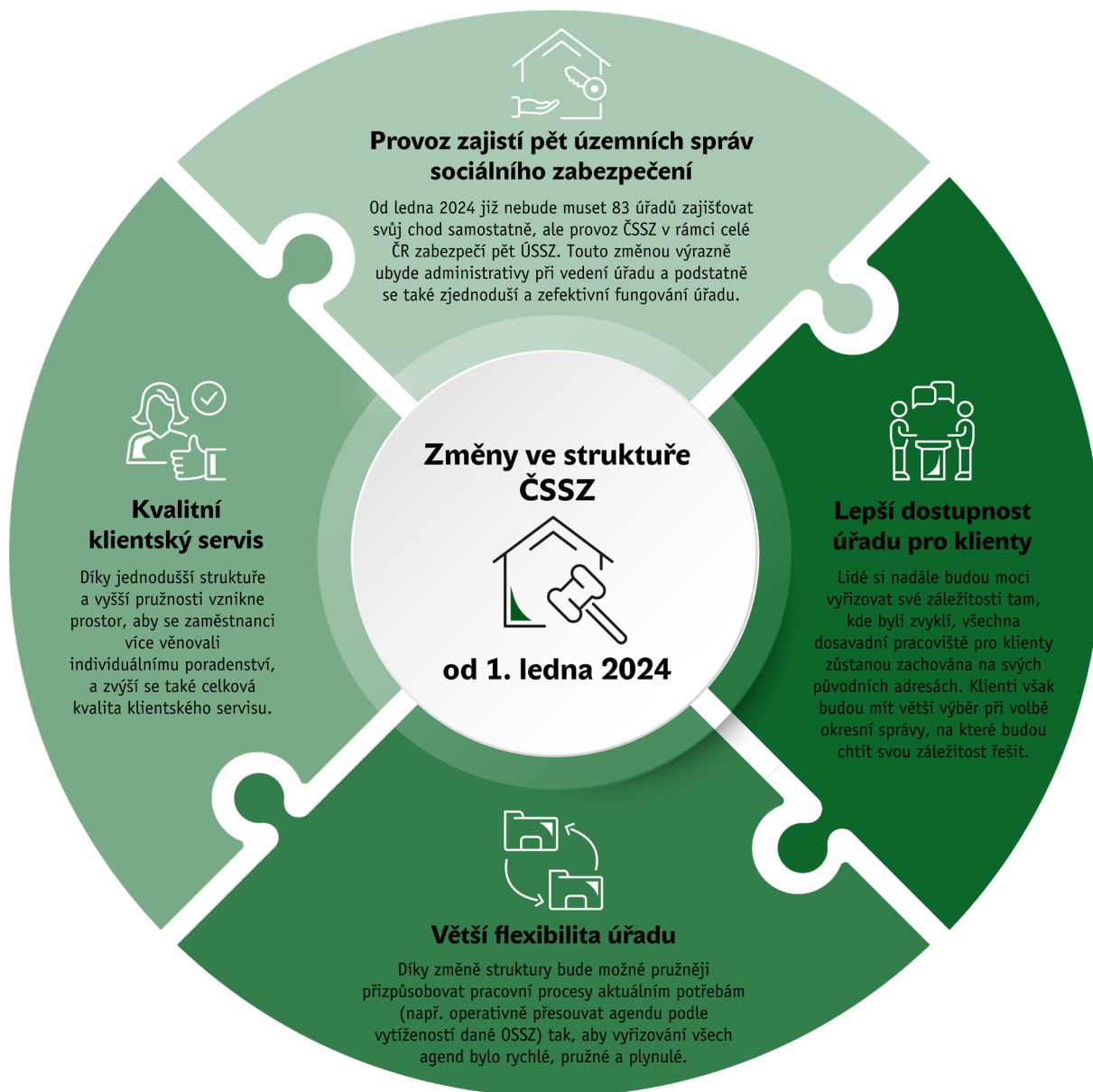


Vyzkoušejte naši novou Informativní důchodovou aplikaci (IDA) a zjistěte, zda a odkdy máte nárok na starobní důchod a jak vysoký by mohl být.

Službu naleznete na ePortálu ČSSZ:

<https://eportal.cssz.cz/web/portal/-/sluzby/informativni-duchodova-aplikace>

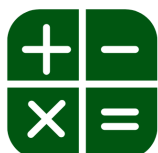




Institut posuzování zdravotního stavu

Od 1. 1. 2024 zároveň vzniká Institut posuzování zdravotního stavu (IPZS), pod který budou převedeny veškeré organizační útvary a metodika dosavadní lékařské posudkové služby (LPS). Cílem je kvalitní, nezávislé a odborné posuzování zdravotního stavu pro potřeby přiznání invalidních důchodů a příspěvků osobám se zdravotním postižením a pro potřeby posuzování důvodu trvání dočasné pracovní neschopnosti.

Pro klienty nebude mít tato změna žádný negativní dopad. Zaměstnanci IPZS budou zajišťovat služby na stejných místech jako dosud. Vyhodnotí-li posudkový lékař osobní přítomnost klienta na jednání jako nezbytně nutnou, bude klient pozván na okresní správu nejbližší jeho místu pobytu. Kompletní vyřizování této agendy pouze jedním úřadem bude efektivnější a pro občany jednodušší a přehlednější.



Vyzkoušejte naši novou Informativní důchodovou aplikaci (IDA) a zjistěte, zda a odkdy máte nárok na starobní důchod a jak vysoký by mohl být.

Službu naleznete na ePortálu ČSSZ:

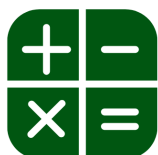
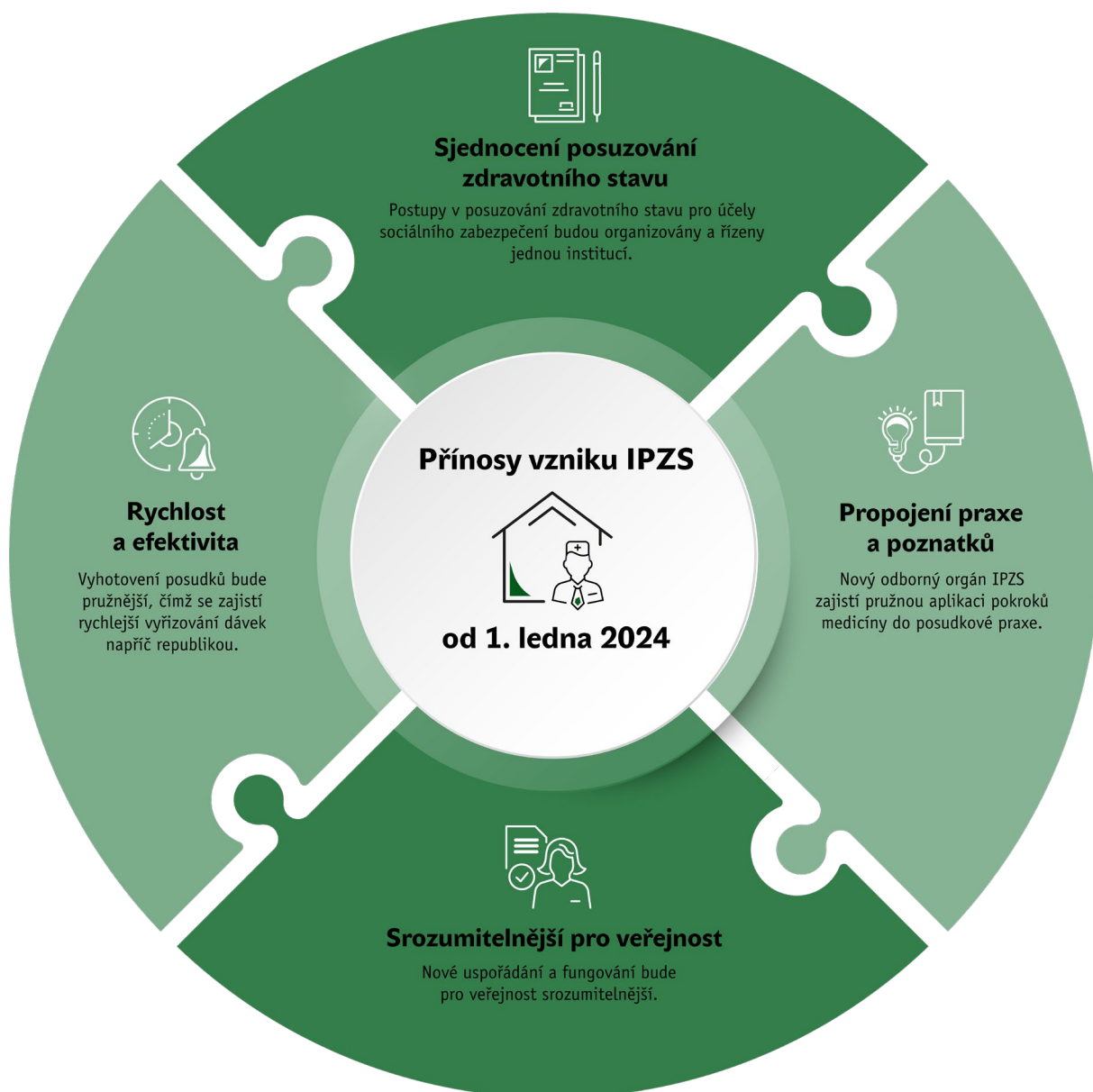
<https://eportal.cssz.cz/web/portal/-/sluzby/informativni-duchodova-aplikace>





Jaké přínosy bude mít vznik IPZS?

- Postupy v posuzování zdravotního stavu pro účely sociálního zabezpečení budou organizovány a řízeny jednou institucí.
- Vyhotovení posudků bude pružnější, čímž se zajistí **rychlejší vyřizování dávek** napříč republikou.
- Nový odborný orgán IPZS zajistí pružnou aplikaci pokroků medicíny do posudkové praxe.
- Nové uspořádání a fungování bude pro veřejnost srozumitelnější.



Vyzkoušejte naši novou Informativní důchodovou aplikaci (IDA) a zjistěte, zda a odkdy máte nárok na starobní důchod a jak vysoký by mohl být.

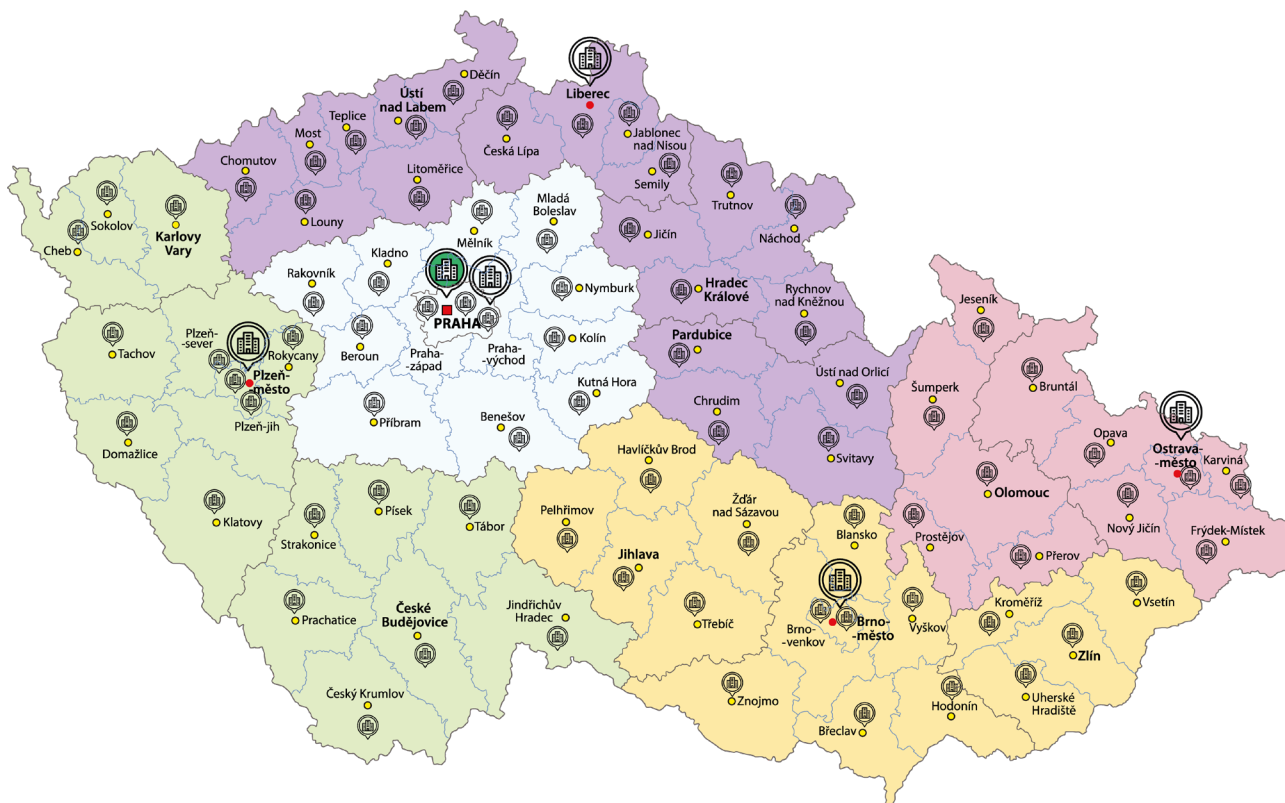
Službu naleznete na ePortálu ČSSZ:

<https://eportal.cssz.cz/web/portal/-/sluzby/informativni-duchodova-aplikace>

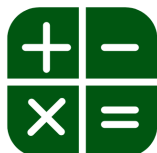


Organizace jednotlivých ÚSSZ a IPZS

1. ÚSSZ pro hlavní město **Prahu** a **Středočeský** kraj (sídlo v Praze) pro: PSSZ, OSSZ Benešov, OSSZ Beroun, OSSZ Kladno, OSSZ Kolín, OSSZ Kutná Hora, OSSZ Mělník, OSSZ Mladá Boleslav, OSSZ Nymburk, OSSZ Praha-východ, OSSZ Praha-západ, OSSZ Příbram a OSSZ Rakovník.
2. ÚSSZ pro **Jihočeský** kraj, **Plzeňský** kraj a **Karlovarský** kraj (sídlo v Plzni) pro: OSSZ České Budějovice, OSSZ Český Krumlov, OSSZ Domažlice, OSSZ Cheb, OSSZ Jindřichův Hradec, OSSZ Karlovy Vary, OSSZ Klatovy, OSSZ Písek, OSSZ Plzeň-jih, OSSZ Plzeň-město, OSSZ Plzeň-sever, OSSZ Prachatice, OSSZ Rokycany, OSSZ Sokolov, OSSZ Strakonice, OSSZ Tachov a OSSZ Tábor.
3. ÚSSZ pro **Ústecký** kraj, **Liberecký** kraj, **Královéhradecký** kraj a **Pardubický** kraj (sídlo v Liberci) pro: OSSZ Česká Lípa, OSSZ Děčín, OSSZ Hradec Králové, OSSZ Chomutov, OSSZ Chrudim, OSSZ Jablonec nad Nisou, OSSZ Jičín, OSSZ Liberec, OSSZ Litoměřice, OSSZ Louny, OSSZ Most, OSSZ Náchod, OSSZ Pardubice, OSSZ Rychnov nad Kněžnou, OSSZ Semily, OSSZ Svitavy, OSSZ Teplice, OSSZ Trutnov, OSSZ Ústí nad Labem a OSSZ Ústí nad Orlicí.
4. ÚSSZ pro Kraj **Vysočina**, **Jihomoravský** kraj a **Zlínský** kraj (sídlo v Brně) pro: OSSZ Blansko, OSSZ Brno, OSSZ Brno-venkov, OSSZ Břeclav, OSSZ Havlíčkův Brod, OSSZ Hodonín, OSSZ Jihlava, OSSZ Kroměříž, OSSZ Pelhřimov, OSSZ Třebíč, OSSZ Uherské Hradiště, OSSZ Vsetín, OSSZ Vyškov, OSSZ Zlín, OSSZ Znojmo a OSSZ Žďár nad Sázavou.
5. ÚSSZ pro **Moravskoslezský** kraj a **Olomoucký** kraj (sídlo v Ostravě) pro: OSSZ Bruntál, OSSZ Frýdek-Místek, OSSZ Jeseník, OSSZ Karviná, OSSZ Nový Jičín, OSSZ Olomouc, OSSZ Opava, OSSZ Ostrava, OSSZ Prostějov, OSSZ Přerov a OSSZ Šumperk.
6. **IPZS** (sídlo v Hradci Králové) s celorepublikovou působností a s druhoinstančními pracovišti na každé OSSZ.



Oddělení komunikace ČSSZ



Vyzkoušejte naši novou **Informativní důchodovou aplikaci (IDA)** a zjistěte, zda a odkdy máte nárok na starobní důchod a jak vysoký by mohl být.

Službu naleznete na ePortálu ČSSZ:

<https://eportal.cssz.cz/web/portal/-/sluzby/informativni-duchodova-aplikace>

