

Fórum

ochrany přírody

/ ENVIRONMENTÁLNÍ
FILANTROPIE

02
2023



Vážené čtenářky a čtenáři,

v minulém čísle jsme psali o nařízení na obnovu přírody, které (stále) má ambici významně zlepšit způsob péče o přírodu v EU, a tím konečně pomoci zvrátit stále negativní trend jejího úbytku. Dne 12. července bylo nařízení poměrně těsnou většinou schváleno Evropským parlamentem. Schválení nařízení i průběh hlasování je dobrou i špatnou zprávou. Dobrou v tom, že jsou politici schopni podpořit i ambiciózní plán, který navrhuje zásadní změnu „business as usual“. Tou špatnou je, jak moc ve svém rozhodování stále podléhají lobbistickému vlivu sektorů, které mají na špatném stavu přírody zásadní vliv. A také populistické snaze nerozházet si to u voličů a velkých hráčů, v tomto případě z byznysu. Tam ale politici zaspali, protože kdyby firmy pozorně poslouchali, nařízení by podpořili jednoznačně. Firmy totiž vyjádřily přijetí nařízení významnou podporu (jejich společný dopis je k dispozici [zde](#)).

A pak je tu ještě jedna špatná zpráva: politici také logicky vyjadřují názory svých vlád, a některé z nich nařízení nepodporují. Jinými slovy se tyto státy nechtějí obnovy přírody z různých důvodů účastnit. A tím se dostáváme k tématu tohoto čísla – environmentální filantropii. Protože tam, kde svou roli neplní stát dobře, nastupují ostatní: drobní dárci z řad veřejnosti, movití jednotlivci, nevládní neziskové organizace i firmy. Ti všichni mohou být filantropy, tj. těmi, kteří dávají na státem (nedostatečně) zajišťované činnosti peníze. Nebo mohou takové aktivity sami provádět.

Environmentální filantropie sice není v našich podmínkách ničím novým, za státy na západ od nás v ní ale ještě pokulháváme. V poslední době se však rychle rozvíjí. O tom se můžete dočíst v tomto čísle – zejména z pohledu těch, kteří peníze od dárců používají v terénu. Filantropové si především plní vlastní sny. O lepší přírodě a krajině, o biodiverzitě. Ale také o tom, že to někdo bude dělat lépe než doposud, nebo jen jinak, efektivněji a rychleji. K tomu je silným nástrojem i vlastnictví, které již dávno není dominiem státu. Vznikají soukromá chráněná území, stávají se dobrým příkladem, a to i zpětně pro stát.

A tím se dostáváme zpět k nařízení o obnově přírody. Je důležité jej mít, a stát by měl být v jeho implementaci důsledný. Pokud nebude, máme vzrůstající naději v zapojení filantropů. Přeji Vám příjemné letní čtení.

Michael Hošek
člen redakční rady

OBSAH

// EDITORIAL

Michael Hošek

2

// ANALÝZY A KOMENTÁŘE

Environmentální filantropie

Jan Dušek

4

Přirozená pastva velkých býložravců v České republice

Dalibor Dostál

5

Ptačí parky ČSO – oázy života a biodiverzity

Martin Bacílek, Břeněk Michálek

11

Kozmické ptačí louky - vznik, současnost a další vývoj

Kamil Lisal

16

Příroda a byznys. Jak je propojit, aby to dávalo smysl?

Eliška Kolomazníková, Filip Lysák

19

O pozemkových spolcích a místech pro přírodu

Jan Moravec

23

BROZ: Prerástli názov a prírodu chránia komplexne Čo to všetko obnáša?

Tomáš Kušík

28

Klimatická filantropie ve světě

Dagmar Goldmannová

34

Okus dřevin. Velcí kopytníci se celoročně věnují okusu dřevin, včetně křovin s trny a ostny. V částech rezervace dokázali jejich šíření zastavit nebo výrazně zpomalit, v některých partiích je třeba řešit potlačování křovin doplňkovým managementem. Zatím se jako nejefektivnější zdá vytrhávání. Foto: Michal Köpping

Fórum ochrany přírody 2/2023 ● ročník 10 ● vychází elektronicky 3x ročně

zdarma ● vydává Fórum ochrany přírody, Slezská 125, 130 00 Praha 3 ●

IČO 227 19 466 ● redaktorka Markéta Dušková ● grafický návrh a úprava

Edita Hrubešová ● redakční rada Jan Dušek, Michael Hošek, Jaroslav Obermajer,

Tomáš Rothrockl, Petr Roth a David Storch ●

kontakt: info@forumochranyprirody.cz, +420 604 503 856 ●

ISSN 2336-5056 ● číslo vychází 25. 7. 2023



Fakulta životního
prostředí



EKOLOGIE A PODPORA BIODIVERZITY

kurz celoživotního vzdělávání pro specialisty na ochranu životního prostředí



Přednášky předních expertů jsou zaměřeny na ochranu biodiverzity v zemědělské krajině, fragmentaci a propustnost krajiny pro organismy, na ekologické pasty, invazní rostliny a jejich dopad na hmyz, dynamický vývoj středoevropských řek a lesů, vliv změn klimatu na společenstva, na lišejníky coby indikátory kvality ovzduší, technologický pokrok v monitoringu hnízdicích ptáků nebo na taxonomii a fylogenetiku.

Výuka začíná **v únoru 2024**. Cena kurzu v zahajovacím roce činí **3000 Kč**. Online podání přihlášky je možné pouze do **30. 9. 2023**. Více informací najdete na webu **fzp.czu.cz**

ENVIRONMENTÁLNÍ FILANTROPIE

JAN DUŠEK

Mgr. JAN DUŠEK
Ředitel Integra Consulting, pracuje v DHP Conservation, spolupracuje s řadou nevládních, veřejných i soukromých organizací. Zabývá se zejména propojováním ochrany přírody s dalšími obory. Stál u zrodu FOP a je v něm aktivní po celou dobu jeho činnosti.

Motivace k poskytnutí peněžních prostředků na ochranu přírody se mohou odlišovat. Jsou kolem nás stovky tisíc úžasných lidí, kteří se neváhají uskromnit a poskytují, sice drobné, ale pro jejich rozpočet znatelné finance na podporu různorodých aktivit. Může jít o dary neziskovým organizacím, příspěvky do sbírek nebo podporu formou dobrovolnictví, kterou je možné vyčíslit i finančně. Dělají to z lásky k určitému místu, sympatií k charismatickým druhům živočichů a rostlin nebo pro sounáležitost s ochrannářským západem.

Dále tu jsou dárci, kteří se rozhodují věnovat částky pro většinu společnosti nedostupné. I Fórum ochrany přírody díky jednomu takovému daru mohlo v minulosti rozvinout své aktivity včetně vydávání tohoto časopisu. Tyto movité lidi, kteří poskytují své soukromé zdroje na ochrannářské účely, musí pohánět také silné přesvědčení, že potřebují společnost posílit z prostředků, které v jejím rámci získali.

Jsou zde také osoby velice bohaté, které by nemusely až do konce života řešit existenciální problémy. Ale právě proto je řeší, otázky po smyslu u nich silně rezonují a někteří si uvědomují, že právě pomoc přírodě může být cestou při hledání takového smyslu. Většinou neuvolňují peníze, aniž by se nepokusili jasně definovat, jak mají být dlouhodobě využívány, ale dávají jejich směřování jasný osobní otisk.

Jednou z forem nasměrování původně soukromého kapitálu jsou nadace. Jejich výrazným plusem je schopnost hospodaření a opakovaného investování zisku do filantropických, v tomto případě ochrannářských, aktivit. Pro fungování nadací je klíčové, nakolik zřizovatelé dále vstupují do jejich chodu.

Také řada firem se rozhodla uplatňovat principy společenské odpovědnosti a přistupuje k filantropickým akcím. Může se

jednat o prosté PR aktivity, cílený greening nebo skutečně nezištnou pomoc tam, kde je potřeba. Soukromé společnosti většinou dbají na udržitelnost projektů, které podporují. Moderním, i když spíše futuristickým, modelem podnikové uvědomělosti je také možnost započítávat si ochrannářská opatření do nefinančního výkaznictví stojícího na principech ESG (environmental, social, governance). I v Integra Consulting jsme se rozhodli k těmto aktivitám připojit a začali jsme za tímto účelem postupně kupovat pozemky lesního komplexu na našem oblíbeném Karvinsku. Jedná se o les ve svahu, který dlouhodobým zanedbáním péče trpěl mnoha neduhy, a to zejména rozvojem invazivního akátu. Letos jsme proto provedli nahodilě těžby stovek metrů krychlových suchých a schnoucích akátů, přičemž jsme ponechali spodní etáže lesa složené z dřevin přirozené dřevinné skladby (převážně javorů a jasanů). Příští zimu pak plánujeme pro podporu přeměny převažující funkce lesů další nahodilé těžby. Současně jsme se domluvili na využívání okrajové části lokality pro cyklisty, kteří zde mají trail a pomáhají nám s kontrolou stavu lesa.

Paleta environmentální filantropie je pestrá, barvy se na ní různě promíchávají a splývají, a je to tak dobře. Svou různorodostí poskytuje potřebné zdroje různorodým subjektům a na rozličné projekty, které by jinak ke škodě přírody a krajiny nebyly realizovány. Takový stav ukazuje, alespoň podle mého úsudku, na upevňování hodnot v naší společnosti. Jsem za to velmi rád a vděčný, každá další inspirace navíc může zapůsobit efektem sněhové koule. A to je velmi důležité v okamžiku, kdy se státu na vlastní závazky, v tomto případě péči o přírodní bohatství, financí ostudně nedostává nebo nejsou účelně využity.



PŘIROZENÁ PASTVA VELKÝCH BÝLOŽRAVCŮ V ČESKÉ REPUBLICE

DALIBOR DOSTÁL

V POLOVINĚ ČERVNA ROKU 2023 EXISTOVALO NA ÚZEMÍ ČESKÉ REPUBLIKY DVANÁCT REZERVACÍ VELKÝCH KOPYTNÍKŮ. DO KONCE MĚSÍCE BY MĚLY VZNIKOUT DALŠÍ DVĚ, PO PRÁZDNINÁCH TŘETÍ. KONCEPT, KTERÝ SE V TUZEMSKÉM PROSTŘEDÍ ZRODIL PŘED SEDMI A PŮL LETY NA ÚZEMÍ OPUŠTĚNÉHO VÝCVIKOVÉHO PROSTORU U STŘEDOČESKÝCH MILOVIC, ZAPUSTIL KOŘENY TĚMĚŘ V CELÉM ČESKU. JEHO POTENCIÁL JE VŠAK ROZHODNĚ VĚTŠÍ.

Mgr. DALIBOR DOSTÁL

Ředitel ochranné společnosti Česká krajina. Věnuje se zavádění pastvy

velkých býložravců v České republice.

Ve spolupráci s vědci založil v roce 2015

první rezervaci tohoto druhu v bývalém

vojenském prostoru Milovice, později

ještě další v Národním parku Podyjí.

Věnuje se popularizaci tohoto tématu.

Za projekt získal Cenu Josef Vavrouška

a Cenu udržitelnosti SDGs v kategorii

Změna klimatu.

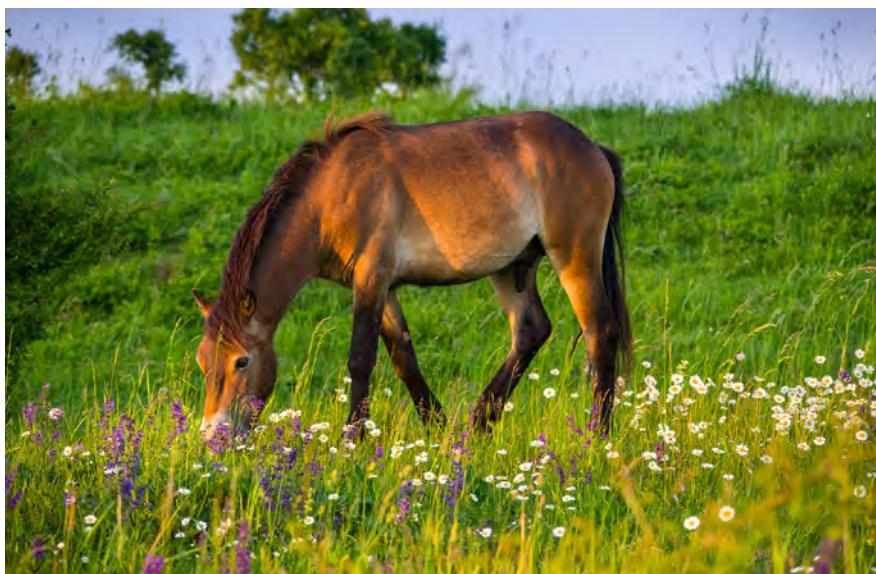
Když jsem v březnu roku 2006 narazil cestou vlakem v časopisu Týden na článek „Motýli na vymření“, na první pohled mě zaujala, více než samotné téma, trochu legrační shoda náhod. Jeho autorem byl reportér Ivan Motýl. Nebýt této úsměvné kombinace, možná bych se do textu nikdy nezačetl. Vždycky mě zajímala spíše velká zvířata, v dětství jsem prostál hodiny u výběhů zeber a antilop v královédvorském safari nebo u ohrady koní Převalského v pražské zoo.

Nakonec jsem se do textu ponořil a současně s citovanými informacemi entomologa Martina Konvičky se mi vybavily i moje vlastní vzpomínky z dětství. Prázdniny

v malé obci Veselí na Šumpersku na přelomu 70. a 80. let, vesničky s pouhými třiceti čísly popisnými obklopené loukami a lesy. Zdánlivě nedotčený kout přírody. Jenže i tady mi rodiče vyprávěli, že za jejich dětství, o pouhých dvacet let dříve, byly okolní louky plné velkého množství modrásků, žluťásků a dalších druhů motýlů. Já už viděl jen pár bělásků a další dva tři nejběžnější druhy. A právě pod dojmem této vzpomínky mě téma vymírání motýlů zaujalo.

HLEDÁNÍ VHODNÉHO ÚZEMÍ

Jako novinář jsem pak ve spolupráci s vědci z Biologického centra Akademie věd



Výsledkem pastvy velkých kopytníků v bývalém vojenském prostoru Milovice jsou rozsáhlé květnaté louky. Ty již během několika let nahradily původní monokulturu třtiny křovištní. Především divocí koně spásají hrubé trávy a vytvářejí prostor pro expanzi kvetoucích bylin. Foto: Michal Köpping



Nejenom pastva. Velcí kopytníci vytvářejí v krajině i potřebné disturbance, ať už jde o stezky velkých kopytníků vyšlapané v krajině, jejichž trasy se postupně mění, nebo o dočasná prachová koupaliště. Foto: Michal Köpping

a Jihočeské univerzity začal psát články o tomto problému. Ale pořád mi přišlo neúplné ono nejčastější vysvětlení odborníků, proč motýli vymírají. Tedy, že se změnilo hospodaření člověka na venkově a babičky se srpy již nechodí vyžínat meze a nevytvářejí jemnozrnnou mozaiku, kterou květiny a na ně vázaní motýli potřebují. Připadalo mi zvláštní, že by bylo tolik druhů rostlin a živočichů závislých na činnosti člověka v krajině. A napadlo mě, že lidské působení muselo mimoděk napodobovat nějaký přírodní proces. Jako je třeba působení velkých kopytníků: divokých koní, zubrů a praturů. Vědci se této myšlence překvapivě nevysmáli, ale potvrdili, že jde o nejnovější, v Česku zatím nepublikovaný vědecký pohled na vývoj krajiny, kde hráli po statisíce let klíčovou roli velcí kopytníci udržující v mnoha oblastech krajinu otevřenou a na dalších územích lesy velmi prosvětlené. A tak se zrodil článek „Motýli v Česku vymírají, protože krajině chybí zubří“ publikovaný v Deníku v říjnu roku 2006. A postupně další texty o návratu zubrů do volné přírody na Slovensku, v Německu a v dalších zemích.

Očekávání, že se popularizovaného tématu chopí některá ze zavedených ochránářských organizací, se nenaplnila, a tak v listopadu 2007 vznikla společnost Česká krajina, zaměřená právě na návrat velkých kopytníků do české přírody a jejich využití k péči o krajinu. Od začátku byla plánova-

ná jako malá, servisní organizace využívající na odborné otázky úzké spolupráce s vědci. Během sepisování studií zaměřených na velké kopytníky jsme se poznali s Miloslavem Jirků z Biologického centra Akademie věd ČR, bez kterého by první rezervace nikdy nevznikla a s nímž jsme pak řadu let velmi úzce spolupracovali a budeme snad spolupracovat i v budoucnu. Přejít od novinářiny a vedoucích pozic v jednom z největších tuzemských médií

k řízení malé a neznámé neziskové organizace nebylo jednoduché. Musel jsem se naučit spoustu nových dovedností a překonat mnoho věcí, které mi byly vyloženy nepřijemně. Jsem založením spíše introvert a chodit na jednání, žádat o podporu nebo se někde prezentovat, aby se téma velkých kopytníků zviditelnilo, bylo pro mě za trest. Příjemný nebyl ani výrazný platový propad, ani nutnost dofinancovávat chybějící prostředky ze svého, často v řádu desítek tisíc korun ročně. Nicméně bylo zřejmé, že motýlům běží čas, a pokud se něco zásadního nestane, neuvidí moje děti ani to málo motýlů, které jsem před lety mohl zahlédnout já. A tak nezbylo, než překonávat osobní pocity a dát vše do vytvoření první rezervace velkých kopytníků, kde by se ukázalo, jak přínosné je toto řešení pro přírodu. Je třeba poznamenat, že pastevní rezervace byla jakýmsi plánem B poté, co se po několika letech bezvýsledných jednání s armádou nepodařilo domluvit vypuštění zubrů do volné přírody v některém z aktivních vojenských újezdů.

Následovalo několik let plných nezdarů a frustrace, kdy se nedařilo získat ani vhodnou lokalitu, ani zdroj financování. Velkým firemním dárcům i nadacím, se kterými jsem předtím roky spolupracoval jako novinář, přišlo téma velkých kopytníků zvláštní a okrajové. Nakonec projekt zaujal Středočeský kraj, který právě hledal smysluplnou náplň pro bývalý vojenský



V nejsušších částech rezervace postupuje obnova květnatosti pomaleji, protože semena kvetoucích bylin mají menší šanci se ujmut. I tam se však květnatost postupně obnovuje a vznikají rozsáhlé plochy kopretin, šalvějí a dalších bylin. Foto: Michal Köpping

prostor Milovice. A financování se podařilo zajistit díky vstřícnosti Státního fondu životního prostředí a několika dalších firemních, nadačních a veřejných dárců.

VÝSLEDKY PŘEDČILY OČEKÁVÁNÍ

V lednu roku 2015 tak vznikla první rezervace velkých kopytníků v bývalém vojenském prostoru Milovice. Nejdříve na prvních 40 hektarech města Milovice, na konci stejného roku na dalších 120 hektarech Agentury ochrany přírody a krajiny ČR a v letech 2017, 2018 a 2021 se pak v několika dalších vlnách rozšířila na současných 350 hektarů, včetně pozemků Středočeského kraje. Všem, kdo projekt v počátcích podpořili, je třeba poděkovat, protože mu umožnili vzniknout v době, kdy v Česku s ničím podobným nebyly zkušenosti, a nebylo jisté, jak vše dopadne.

Naštěstí pastva velkých kopytníků překonala všechna očekávání. Díky smíšenému působení divokých koní pocházejících z anglického Exmooru, zubrů a zpětně šlechtěných praturů došlo k obnově biodiverzity takovou rychlostí, že to překvapilo i mnohé biology. Po krátkém období, kdy vysoké trávy vystřídaly trávy nízce spasebné, se začala velmi rychle obnovovat květnatost. Již po čtyřech letech bylo možné najít na některých místech souvisle kvetoucí plochy, v dalších letech se pak rozrůstaly na nynější desítky hektarů. Na území, kde v době příchodu velkých kopytníků, dominovaly tři druhy expanzivních trav, napočítali botanici v roce 2021 jen během čtrnáctidenního výzkumu na 111 druhů květin.

Velmi výrazně narostly i počty jedinců nejvzácnějšího kvetoucího druhu na území pastevní rezervace, hořce křížatého. Počty dospělých jedinců se do roku 2021 zvýšily o 367 procent. Protože je hořec křížatý víceletá rostlina, více o trendu vývoje jeho populace napovídají počty semenáčků. Ty se zvýšily o neuvěřitelných 5553 procenta. A konečně motýli, kvůli kterým celý projekt vlastně vznikl. Jejich celkové počty se zvýšily o 172 procent, u vlajkového druhu rezervace, modráska hořcového Rebelova, dokonce o 1700 procent. Navíc se vrátil i lokálně vymizelý druh, modrásek jetelový, který tu byl naposledy zaznamenán před padesáti lety. V době, kdy v médiích i odborných publikacích prakticky nepřetržitě čteme o poklesu početnosti vzácných druhů o desítky procent nebo o dalších a dal-



Zadržování vody v krajině. Velcí kopytníci pomáhají se zadržováním vody v krajině. Nejenom obnovou periodických tůní, kde brání jejich zarůstání a zaměňování. Díky tomu, že se u velkých kopytníků nepoužívají toxická antiparazitika, vede symbióza s koprofágními brouky k zadržování vody i ukládání uhlíku v půdě. Foto: Michal Köpping

ších lokalitách, kde jejich poslední exempláře definitivně vymizely, to ukazuje, že změna je možná a není složitá.

Díky atraktivitě velkých zvířat se navíc dostavil i významný vedlejší efekt. Ochrana přírody, se kterou lidé často bojují kvůli různým omezením, se najednou stala velmi populární. Rezervace velkých kopytníků se na několik let stala světově nejsledovanějším tuzemským projektem s opakovanou publicitou na pěti kontinentech, včetně prestižních titulů jako New York Times, Washington Post, BBC a dalších. Víde-

z rezervace mají na sociálních sítích miliony zhlédnutí, o známky s tematikou velkých kopytníků byl rekordní zájem, na Facebooku má rezervace více než 61 tisíc fanoušků a internetové stránky věnované rezervaci zhlédli lidé z 238 států a teritorií, prakticky ze všech zemí světa s výjimkou Severní Koreje.

INSPIRACE PRO VELKÉ HRÁČE

Jak výsledky v obnově biodiverzity, tak v práci s veřejností, neměly být rozhodně samoúčelné. Mají být primárně inspirací



Přirůstky pro další rezervace. Bezplatné poskytování přírůstků z milovické rezervace dalším zájemcům umožnilo založit další rezervace velkých kopytníků po celé České republice. V současnosti jich je celkem dvanáct. Foto: Michal Köpping



Pastva velkých kopytníků pomohla obnovit populace cílových druhů. Počty dospělých hořců křížatých vzrostly o 367 procent, mladých rostlin dokonce o 5553 procenta. Rostoucí populace hořců pomáhá zvyšovat stavy modráška hořcového Rebelova, jeho populace se zvýšila o 1700 procent. Foto: Michal Köpping

pro další neziskové organizace, ale i veřejné či soukromé vlastníky půdy, jak efektivně přistupovat k obnově biodiverzity. A na druhou stranu také pro státní ochranu přírody, jak rychle rozpoznat a využít potenciál, který pastva velkých kopytníků má, k záchraně mizející biodiverzity v dalších oblastech. Pastva velkých kopytníků nikdy neměla a nemá být konkurencí ke státní ochraně přírody. Společnost Česká krajina, jako určitý neziskový startup, jen vyzkoušela a otestovala to, co se na počátku mohlo zdát pro velké instituce ochrany přírody neznámé či příliš riskantní. Ale bez zapojení národních parků, chráněných krajinných oblastí a dalších subjektů pečujících o rozsáhlé plochy krajiny ve státním a veřejném vlastnictví, budou všechny skvělé výsledky milovické rezervace jen velkou promarněnou příležitostí. V této souvislosti je třeba ocenit přístup Ministerstva životního prostředí, které od počátku koncept pastvy velkých kopytníků podporuje a snaží se ho i po metodické stránce zpřístupnit široké ochranářské veřejnosti.

Překvapivě ani zvýšení početnosti populací ohrožených druhů o tisíce procent ani popularita milovické rezervace u veřejnosti či získání prestižních ocenění nijak neoslovila místní orgán ochrany přírody. Ten namísto vstřícné spolupráce přistoupil nejenom k výraznému krácení finanční pod-

pory, ale také k mnoha restrikcím a omezením, které měly formálně ochránit vzácné druhy před „zničením“ ze strany velkých kopytníků. Výsledkem těchto postupů bylo vymezení takzvané nepasené zóny na desítkách procent pastevní rezervace. Krok, který nemá obdoby v jiných pastevních rezervacích u nás ani v zahraničí, a nemá analogii ani u komerční pastvy hospodářských zvířat, bohužel přinesl předpokládané výsledky. V nepasených zónách, kde se uzamkl původní, degradovaný stav lokality, dál pokračuje úbytek vzácných druhů. Zatímco pasená část, vystavená „ničivému působení velkých kopytníků“, přinesla nárůst biodiverzity ve zmíněných stovkách a tisících procent. Smutné je, že ani po publikování výsledků pastvy v odborných časopisech se přístup některých institucí nezměnil a dále trvají na existenci nepasených zón. Ukazuje to, jak výrazně se chybná rozhodnutí institucí ochrany přírody mohou podílet na ničení biologické rozmanitosti.

PODPORA DALŠÍCH REZERVACÍ

Naopak pozitivní je postupné šíření pastvy velkých kopytníků do dalších regionů. Díky ochranářské organizaci JARO Jaroměř a České společnosti ornitologické vznikly pastevní rezervace v Hradci Králové a na Josefovských ptačích loukách. Díky vstříc-

nému přístupu Správy Národního parku Podyjí vznikla pastevní rezervace v prvním národním parku v Česku. Jak rychle je možné díky pastvě velkých kopytníků začít obnovovat přírodně cenná území předvedl Plzeňský kraj. Jeho zástupci se v červenci roku 2021 přijeli poprvé inspirovat do milovické rezervace a začátkem prosince téhož roku již divocí koně začali spásat území nově vzniklé rezervace u Nýřan. Celkem do poloviny června vzniklo v celém Česku 12 rezervací velkých kopytníků, během dalších několik týdnů by měly vzniknout další dvě a po prázdninách třetí. Zakladateli jsou neziskové organizace, města, kraje, soukromí vlastníci a nově i zemědělské společnosti. Právě pro ně by mohla pastva velkých kopytníků zajišťovat ponechávání části pozemků bez intenzivního hospodaření, což nařizuje nastupující legislativa Evropské unie.

Společnost Česká krajina pro všechny vznikající rezervace poskytuje bezplatně zvířata a v rámci svých omezených kapacit také poradenství a konzultace při vytváření designu a technickém řešení konkrétní lokality. I tím se snaží maximálně podpořit vznik nových rezervací a tím zajištění dlouhodobého managementu pro zranitelná území.

Zatímco tempo, jakým pastevní rezervace v Česku přibývají, není špatné, velkým nedostatkem je zatím jejich rozloha. Například v Německu nebo Nizozemsku se podobné rezervace rozkládají na rozlohách 1500 nebo i 5000 hektarů, v Česku je dosud stále nejrozsáhlejší o řád menší milovická rezervace se zminěnými 350 hektary. Druhé za ní jsou Kozmické ptačí louky se zhruba 80 hektary, což je na soukromou iniciativu úctyhodná rozloha. Některé další rezervace se nacházejí na spodní hraně nebo dokonce pod minimálním limitem smysluplné a funkční rozlohy, ale často s vidinou, že jde o první, pilotní část záměru, který se bude postupně rozrůstat. Bohužel někde na těchto nevyhovujících rozlohách ustrnuly na několik let. Pokud má však pastva velkých kopytníků v Česku naplno využít svůj potenciál, je skutečně třeba začít plánovat nové rezervace na rozlohách o vyšších stovkách nebo tisících hektarů. To se neobejde nejenom bez zapojení institucí státní ochrany přírody, ale také institucí a státních firem z rezortů ministerstva zemědělství (zapojení státních lesů), ministerstva obrany (zapojení vojen-

ských prostorů) nebo ministerstva průmyslu a obchodu (zapojení těžebních výsypek a dalších rozsáhlých postindustriálních oblastí).

NEJLÉPE FUNGUJE NA VELKÝCH PLOCHÁCH

V této souvislosti je třeba poznamenat, že pro přirozenou pastvu není vhodné testování záměrů na menších územích, s vidinou, že když se osvědčí, bude se uvažovat o větších celcích. Tento typ péče o krajinu funguje tím lépe, na čím větší ploše se realizuje. Naopak pro malá území není vhodný, protože se na nich nemohou rozvinout veškeré přírodní procesy.

Z toho vyplývá, že pastva velkých kopytníků není konkurencí pro aktivní typy managementu. Ty jsou z principu určené pro malé lokality o jednotkách hektarů. Naopak, přirozená pastva je významnou pomocí pro organizace, které se aktivním managementem zabývají. Umožní jim totiž efektivní a levnou péči o velké plochy a díky tomu směřovat volné lidské i finanční kapacity na řadu malých území, která se ani v budoucnu bez křovinořezů nebo dobře prováděné pastvy hospodářských zvířat neobejdou.

Pro velké plochy chráněných území není pastva hospodářských zvířat nejvhodnější řešení. Ukázaly to příklady z Milovic i dalších oblastí. V bývalém vojenském prostoru Milovice byly souběžně s pastvou velkých kopytníků realizovány pastvy domácího skotu a ovcí. V obou případech vedla pastva hospodářských zvířat k degradaci stanovišť a výraznému poklesu až zhroucení populací cílových druhů, ať už šlo o hořce nebo orchideje. Paradoxně pastva skotu, přes výrazně negativní vliv na biotop i cílové druhy, po celou dobu dostávala dotace v plné výši, zatímco sousedící pastva velkých kopytníků, která obnovila biotop i populace cílových druhů, měla po celou dobu dotace krácené o desítky procent. Tento rozpor ukazuje, že při financování ochrany přírody v tuzemsku nejde vždy na prvním místě o reálné výsledky. Obecně má pastva hospodářských zvířat na velkých plochách v porovnání s velkými kopytníky dva nedostatky. Za prvé jsou domácí zvířata dlouhodobou péčí ze strany člověka „rozmažlená“ a obvykle nespásají mnohé plevely, jako kopřivy, šťovíky a podobně. Za druhé, nedokáží obvykle, na rozdíl od velkých kopytníků, zvládat pobyt



Výchozí stav porostů v bývalém vojenském prostoru Milovice v roce 2014 (vlevo) a stejné místo v roce 2019 (vpravo). Dominantní porosty třtiny křovištní ustoupily kvetoucím kopretinám a šalvějím. Část rezervace v sousedství města Milovice. Foto: Miloslav Jirků



Výchozí stav travinobylinných společenstev v bývalém vojenském prostoru Milovice (část Travniny) v roce 2015 (vlevo) a o šest let později v roce 2021 (vpravo). Původní, druhově chudé vysoko-stěbelné trávníky, jimž dominují dva konkurenčně zdatné druhy trav, válečka skalní a sveřep vzpřímený, nahradila v roce 2021 na stejném místě druhově bohatá a extrémně květnatá louka s výskytem řady vzácných a zvláště chráněných rostlin. Foto: Miloslav Jirků

v krajině bez vysokých dávek antiparazitik, která jsou toxická a smrtící pro mnohé druhy brouků a dalšího hmyzu nebo korýšů, jako jsou listonozi nebo žábřonožky. Tyto dva rozdíly se pak výrazně promítají ve výsledném efektu pastvy.

Nepoužívání veterinární chemie u pastvy velkých kopytníků se projevuje také dalšími pozitivními efekty. Trus velkých býložravců díky tomu není toxický a početné druhy specializovaných koprofágních brouků ho během několika dní rozeberou a zanesou do země. Díky tomu se jednak živiny

rychle dostávají ke kořínkům rostlin a za druhé půda obohacená o tuto organickou hmotu dokáže výrazně lépe vsakovat a zadržovat vodu. Pastviny velkých kopytníků jsou tak svěží a zelené i na vrcholu léta, kdy jsou mnohé pastviny hospodářských zvířat sežehnuté a vysušené sluncem. A konečně zatřetí, s trusem se do půdy dostává velké množství uhlíku, které je za dešťů splavováno do jejích hlubších vrstev a je v ní prakticky uzamčeno. Vědecké studie z posledních let zjistily, že přirozené pastevní ekosystémy na celém světě dokáží vázat



Celoroční pastva. Velcí kopytníci zvládnou pastvu i během zimy bez příkrmování. Zpětně šlechtění pratuří odstraňují za mrazivého počasí nejenom stařinu, ale také kopřivy, ostružiny a další plevele, více se věnují i okusu dřevin. Michal Köpping

o 50 procent více uhlíku, než veškeré lesy na planetě. Také proto si ochrana otevřené krajiny zaslouží minimálně stejnou pozornost, jako ochrana lesů. Tyto pozitivní procesy naopak nefungují u intenzivní pastvy domácích zvířat.

Bez používání antiparazitik se dostaví další pozitivní efekt. Protože brouci dokáží trus velkých kopytníků rychle rozebrat, neleží na pastvině dlouhé měsíce, jako v případě hospodářských zvířat. Díky tomu nedochází k vytváření nedopasků z kopřiv, štovíků a dalších nežádoucích rostlin.

Nicméně je třeba zdůraznit, že pokud se pastva hospodářských zvířat dělá dobře,

jako to umí například Ondřej Sedláček ve svých motýlích rezervacích, JARO Jaroměř v různých částech republiky nebo ovčáci s toulavou pastvou v Beskydech, má v ochraně přírody stále nepostradatelné místo. Kvůli efektivnímu využití potenciálu a předností obou typů pastvy je však vhodné preferovat pastvu hospodářských zvířat na menších plochách jednotek hektarů a pastvu velkých kopytníků na vyšších desítkách a stovkách hektarů.

KOMPLEXNÍ MANAGEMENT

Důležité je také poznamenat, že velcí kopytníci nezajišťují pouze jeden typ man-

agementu, tedy pastvu. Jsou komplexním řešením, které zahrnuje i další doplňkové přínosy, jako je narušování travního drnu (stezky kopytníků, které se v průběhu času posouvají, nebo dočasná prachová koupaliště), údržbu tůní a redukci dřevin. Z toho u křovin s poznámkou, že kopytníci zvládají zastavení jejich expanze jen do určité koncentrace těchto porostů, při jejím překročení mají již křoviny nad tlakem kopytníků navrch. Jediné dva typy managementů, kterými je třeba přirozenou pastvu doplňovat, je tak eliminace invazních druhů a redukce křovin v místech, kde jejich expanze již příliš pokročila.

Přirozená pastva velkých kopytníků je výrazným fenoménem posledních let, který může změnit tuzemskou ochranu přírody a zásadně přispět k záchraně a dlouhodobé udržitelnosti rozsáhlých krajinných celků. Navíc v době nastupující ekonomické krize je důležitá její finanční efektivita. O té svědčí i to, že přirozenou pastvu na 450 hektarech (pasevní rezervace Milovice a Podyjí) byla po několika letech provozována dvěma lidmi při zaměstnání. Byť v režimu, který nebyl dlouhodobě udržitelný.

Potenciál přirozené pastvy se však podaří naplno využít jen v případě široké spolupráce, která je v zahraničí obvyklá, ale v českém prostředí se jí zatím ne vždy daří rozvíjet. Snad se v České republice podaří tuto zásadní změnu uskutečnit, dokud je ještě co zachraňovat.

PTAČÍ PARKY ČSO – OÁZY ŽIVOTA A BIODIVERZITY

MARTIN BACÍLEK, BŘENĚK MICHÁLEK

PTAČÍ PARKY ČESKÉ SPOLEČNOSTI ORNITOLOGICKÉ, KTERÉ ZAČALY VZNIKAT PŘED VÍCE NEŽ PATNÁCTI LETY, JSOU STÁLE VIDITELNĚJŠÍM FENOMÉNEM ÚZEMNÍ OCHRANY PŘÍRODY. V SOUČASNÉ DOBĚ UKAZUJÍ MOŽNOSTI NESTÁTNÍ OCHRANY PŘÍRODY PŘI OCHRANĚ A ZEJMÉNA OBNOVĚ CENNÝCH STANOVÍŠŤ. PARKY JSOU TAKÉ DŮKAZEM STÁLE ROSTOUcíHO ZÁJMU VEŘEJNOSTI O OBNOVU VZTAHU ČLOVĚKA S PŘÍRODOU.

MARTIN BACÍLEK

V České společnosti ornitologické působí na pozici vedoucího oddělení územní ochrany ptáků. Jednou z jeho hlavních činností je strategický rozvoj ptačích parků.

BŘENĚK MICHÁLEK

V České společnosti ornitologické dlouhodobě působí jako správce ptačích parků. Zajišťuje jednání s vlastníky, administrativu, ale i budování stezek a dohled nad pastvou velkých kopytníků. Je přímo odpovědný zejména za rozvoj Josefovských luk.

Historie územní ochrany ptactva je poměrně dlouhá. Na našem území se v minulosti objevovaly a zase zanikaly nepočtené malé soukromé rezervace pro ptáky už minimálně od začátku 20. století. Nešlo o komplexně pojatou aktivní ochranu ekosystémů, ale spíše o výseče krajiny, kde byl ptákům dopřáván klid a nabízena potrava v krmítkách, umístována pítka s vodou apod. Vlivem nepřejících, a hlavně měnících se politických režimů a dalších faktorů se tu žádná z nich neudržela. V anglosaských zemích, a především v západní Evropě jsou však již dlouho samozřejmou součástí aktivit občanské společnosti a efektivní ces-

tu ochrany nejen ptactva, ale celých funkčních stanovišť. Dle vzoru britské Royal Society for Protection of Birds (RSPB) nebo německé Naturschutzbund Deutschland (NABU) i Česká společnost ornitologická (ČSO) začala v porevoluční době uvažovat o vytvoření své vlastní ptačí rezervace. Impulzem pro první z nich byly v roce 2002 nečekaně získané volné finanční prostředky k možnému nákupu prvních pozemků. V dalších letech se začaly objevovat první návrhy lokalit pro její zřízení. Místo, které nejvíce naplňovalo představy prvního ptačího parku, navrhli východočeští ornitologové. Mokřadní lokalita, do-



Exmoorští koně jsou cennými pomocníky v ptačím parku Josefovské louky. Zde spásají porost u vytvořené soustavy velkých tůní, tzv. ptačnicku. Foto: Ludmila Korešová

statečně rozlehlá, s vykupitelnými parcelami, snadno přístupná, a obohacená o historicko-technický prvek v podobě historického zavlažovacího systému využitelného k ochraně přírody: louky pod pevností Josefov u Jaroměře.

PRVNÍ PTAČÍ PARK ČSO

Přestože se na přelomu tisíciletí objevují první příklady vzniku nestátních chráněných území ze strany některých nevládních organizací, velké soukromé rezervace byly v Česku dlouho neznámou věcí. ČSO se v roce 2006 rozhodla vydat cestou výkupu pozemků do svého vlastnictví na předem vymezeném relativně rozsáhlém (cca 80 ha) území. Finance na výkup Josefovských luk měli poskytovat podporovatelé projektu, hlavně členové ČSO a další příznivci ochrany přírody. Poměrně ambiciózní vykoupení do neznáma se shledalo s úspěchem. Neustálý nárůst zájmu podporovatelů dokládá, že hnací finanční síla záměru byla vybrána dobře. Z prvních nesmělých a skromných darů jsou dnes dary pravidelné, často čítající desítky, někdy dokonce i stovky tisíc korun. Dárcovská komunita se stále rozrůstá a stále vzrůstá i její zájem pomáhat nejen finančně, ale i přímo na místě.

Ani ochota prodávat pozemky na předurčeném území nebyla samozřejmostí, což si ČSO uvědomovala. Bylo třeba překonat nedůvěru vlastníků i zemědělců, kteří na většině zájmového území hospodařili. Bez intenzivní práce s veřejností i s úřady by se projekt ani nemohl rozjet. Samostatnou kapitolou pak byla myšlenka obnovy starého zavlažovacího systému, který tu skoro celé 20. století sloužil k vyšší produkci trávy, ale v době úvah o ptačím parku už byl v dezolátním stavu. Obnova závlah byla byrokratickým oříškem nejen kvůli povolení k nakládání s vodami, ale i z důvodu nesnadného přesvědčování hospodářů, že závlaha nebude znemožňovat hospodaření. V plánu totiž byl úplně jiný režim závlah, než jaký se provozoval pro zvýšení produkce trávy. Ten původní umožňoval po krátkých periodách „podhánění“ vodou až pět sečí za sezónu. My jsme ale jako prioritní skupinu ptáků parku určili dramaticky ubývající luční ptáky a ti, pokud se tu nějak zdržovali, neměli během intenzivní produkce trávy šanci vyhnízdit. Naše zamýšlené zavlažování spočívalo v jarním zaplavení a zadržení vody po co nejdelší dobu, tak



V ptačích parcích Josefovské louky (na obr.) a Kosteliska pravidelně probíhají oblíbené vzdělávací programy pro školy. Foto: ČSO

aby tu byly mokřiny po celou dobu hnízdění, která mohla kolidovat s obdobím senoseče.

V roce 2014, kdy se nám s posvěcením úřadů podařilo poprvé uměle zavlažovat, jsme hned měli možnost pozorovat nárůst počtu protahujících bahňáků a dalších mokřadních ptáků. S postupným zarůstáním lokality však ptáci mizeli. Pro hnízdění lučních bahňáků, kteří jsou hlavními cílovými druhy, bylo zapotřebí udělat více. Mělké strženi drnu na několika na sebe navazujících podmáčených plochách vedlo k dalšímu navýšení druhů využívajících ptačí park jako tahovou zastávku, ale hlavně k prvnímu úspěšnému hnízdění čejek chocholatých. Možností bylo pokračovat v mechanickém narušování drnu a hloubení mělkých tůní, ale sukcesí mnohem lépe potlačí, jak říká odborná literatura a zkušenosti zahraničních kolegů z mokřadních rezervací, jediné pastva velkých kopytníků. Shodou okolností jsme se trefili do doby, kdy se v Česku zaváděla tzv. přirozená pastva, tj. pastva velkých soběstačných kopytníků, ekvivalentů původních, ale dnes vyhubených druhů spásáčů. Prvními byli koně z anglického Exmooru (tzv. Exmoorští pony), považovaní spolu s koňmi Převalského za nejbližší příbuzné původních divokých koní. Poté, co jsme si v jedné belgické rezervaci ověřili, že mohou bezproblémově existovat v mokřadním prostředí, jsme vypustili v roce 2018 koně vypůjčené od organizace Česká krajina na Josefovské louky. Ten samý rok byl dokon-

čen velký komplex tůní speciálně tvarovaných pro potřeby bahňáků. Oba tyto počiny byly zlomem ve vývoji parku. Louky tak získaly stálé vodní plochy a hlavně ideální způsob údržby z hlediska biodiverzity. Luční bahňáci, kteří vyžadují krátkou a pestrou vegetaci, což je v mokřadu při strojním sečení obtížně dosažitelné, zareagovali intenzivnějším a úspěšnějším hnízděním. Koně kontinuálně zajišťující minimální výšku porostu vytvořili dokonce podmínky pro hnízdění vodouše rudonohého, který ve východních Čechách několik desítek let nehnízdil. V současnosti tu jsou až tři hnízdící páry. Ze čtyř hlavních cílových druhů tu tak již tři hnízdí (čejka chocholatá, bekasina otavní a vodouš rudonohý) a každým rokem navyšují své počty. Tím čtvrtým zůstává břehouš černoocasý, jehož úspěšné hnízdění v Česku v posledních letech bohužel nebylo potvrzeno nikde. V letošním roce vznikl 3 ha velký centrální ptačník, který propojil soustavu tůní a stal se ihned lákadlem pro táhnoucí i hnízdící ptáky. První zaznamenané hnízdění plachého jeřába popelavého v parku potvrzuje, že obnovené mokřady mohou skvěle sloužit ptákům i lidem.

NOVÉ PTAČÍ PARKY

Pokud se podařilo z většiny vykoupit a zdárně přeměnit osmdesátihektarové mokřadní louky ve východních Čechách, proč se o to nepokusit i v ostatních regionech Česka? Sounáležitost dárců a dalších podporovatelů s ptačím parkem ve vlast-

ním kraji, spolupráce s místní pobočkou ČSO, možnost čerpání na region vázaných dotací na terénní opatření pro ptáky a celkově efektivita vlastněné a vlastními způsoby řízené rezervace byly důvody pro vyhlášení výzvy k navrhování dalších lokalit pro nový ptačí park ČSO v roce 2019. Sešlo se na šedesát různě kvalitních návrhů. Z nich ČSO nevybrala jedno místo, ale hned tři, které splňovaly podmínky potenciálu podpory ohrožených druhů ptáků a vhodnosti lokality pro vlastnictví ČSO bez rizika budoucího ohrožení záměru.

BRÁNA DO JIŽNÍCH KRAJŮ

Zkušený a zapálený tým jihomoravských ornitologů se zapojil do rozvoje velkého (přes 100 ha) ptačího parku Kosteliska v nivě řeky Kyjovky u Dubňan. Poloha na teplé jižní Moravě na významné tahové cestě a mokřadní charakter s pestrými přechody do suchých stanovišť garantují výraznou diverzitu ptactva i ostatních skupin živočichů. Prvními úkoly byl postupný výkup pozemků, úpravy již fungujících dílčích mokřadů, redukce invazních rostlin, které pokrývají podstatnou část zájmového území, sekání trávy, kácení náletových dřevin a následné zavedení pastvy ovcí a uherského stepního skotu, což se podařilo v roce 2022. Pestrá mozaika vodních ploch, pastvin, luk a lesíků v jinak převážně vyprahlé zemědělské krajině Hodonínska sem láká mnoho ptáků za potravou i k rozmnožování. Další prioritou proto bylo rozšíření a příprava vhodných hnízdišť pro cílové druhy bahňáků, a to především na zaplavované orné půdě, kterou nazýváme



Ptačí park Kosteliska hostí velké množství vodních ptáků, na fotografii převažují husy velké. Foto: Ondřej Ryška

Ptačí pole. Za největší úspěch loňského roku považujeme vyhníždění velmi skryté žijícího chřástala malého a sýkořice vousaté. Hnízdí zde také husa velká, čejka chocholatá, bukač velký, vodouš rudonohý nebo pisila čáponohá. Díky lesům, které částečně do parku zasahují, je rezervace důležitá i pro lesní druhy a druhy přechodových stanovišť. Velkou ornitologickou senzací byl vloni dlouhodobý pobyt orlíka krátkoprstého, potravního specialisty, který se živí především hady, ještěrkami a obojživelníky. Že se díky péči ČSO lokalita postupně mění v mozaiku biotopů, které jsou rájem pro ptáky a další živočichy a rostliny, dokazuje potvrzený výskyt a rozmnožování užovky stromové, která je nej-

ohroženějším českým hadem a vyskytuje se ostrůvkovitě na několika málo místech. Ze všech ptačích parků ČSO je území Kostelisek bohužel nejvíce ohroženo developerskou činností. Naštěstí jsou úspěšná jednání s vlastníky o odkoupení zájmových pozemků a díky pečlivé práci s místní veřejností a médií se daří park zdárně rozvíjet.

MOKŘADY POD SOPKAMI STŘEDOHOŘÍ

Mnišské louky, stohektarové území v zákrutu řeky Ploučnice u České Lípy uniklo vyhlášení zvláště chráněného území (ZCHÚ), přestože biodiverzita tohoto místa je na severočeské poměry vysoká. Každoročně přirozeně zaplavované louky s udivující populací kuněk ohnivých, rosníček zelených a dalších obojživelníků a plazů jsou sice evropsky významnou lokalitou známou jako Dolní Ploučnice, ale ta poskytuje jen tzv. základní ochranu bez promyšlené péče. Se záměrem vyhlásit ZCHÚ se tu nepočítalo, proto z velké části neobhospodařované území se skládkou odpadních kalů a četnými menšími černými skládkami bylo ideálním kandidátem k obnově zaniklých biotopů tak, aby sloužily ohroženým lučným ptákům jako v minulosti. Jejich současnou i potenciální biologickou pestrost určuje i výrazná geomorfologická různorodost. Říční terasy s různou akumulací sedimentů představují biotopy od zcela mokřadních s žebratkou bahenní, přes luční porosty s prstnatcem májovým až po



Ptačí parky dobře zadržují vodu v krajině, zde se o tom přesvědčuje exkurze na Mnišských loukách. Foto: Lucie Vacková



Vlha pestrá je skutečně pestrobarevný obyvatel nejmenšího ptačího parku ČSO - Malá Lipová. Foto: Ludmila Korešová

zcela suché nejvýše položené písečné terasy, na nichž roste např. suchomilný štokvík přímořský. Vymezené území protínají historická boční ramena Ploučnice, jejichž zbytky vytvářejí přirozené tůně. Kolem se rozprostírající lesy umožňují výskyt větších ptáků hnízdících na stromech, např. luňáků červených nebo krkavců velkých. Ti mohou komplikovat podporu mířenou na luční ptáky, kteří jsou pro tyto druhy často kořistí. Rovněž přítomnost velkého množství prasat divokých může být překážkou pro úspěšné hnízdění lučních ptáků. Přes všechny ohrožující faktory však již dnes v parku hnízdí jeřábi popelaví, čírky modré,

kopřivky obecné nebo slavíci modráčci. Velikost území a zvyšování pestrosti prostředí umožní koexistenci cílových ptáků i jejich predátorů. První zásahy na vlastních pozemcích ČSO v roce 2021 navrátily do místa čejky chocholaté, které tu několik let nebyly vůbec pozorované. Na místě zásahu se rovněž zdržuje stále větší množství bekasin otavních, objevili se severská slučka malá, chřástal vodní nebo chřástal kropeňatý. Navazující opatření budou nadále směřovat k navýšení počtu zájmových druhů. Od podzimu bude v parku na ploše téměř 4 ha probíhat pastva Exmoorských koní, kteří budou udržovat nižší vegetaci



Nejmenší ptačí park ČSO - pískovna Malá Lipová hostí koloniálně hnízdící vlhy pestré (na obr.) a břehule říční. Foto: Eliška Valinová

trávy a rákosin, a tím vytvářet podmínky pro hnízdění dalších bahňáků.

NEJMENŠÍ PTAČÍ PARK PRO VLHY PESTRÉ

Zcela odlišný ptačí park vznikl na střední Moravě. Malá Lipová, suchá pískovna na dohled od města Přerova není ptáky oplývající mokřadem, ani refugiem extrémně vzácných či ohrožených ptačích druhů. Vlajkovým druhem je tu vlha pestrá, která se v Evropě úspěšně šíří severozápadním směrem, podobně jako řada dalších teplomilných druhů. Ochranařsky tedy nepatří mezi úplně prioritní taxony, ale jako atraktivní druh zhmotňuje nástroj komunikace s laickou veřejností, která se prostřednictvím nepopíratelného charisma tohoto druhu zapojuje do pozorování přírody a potažmo její ochrany. Těsně po zakoupení do vlastnictví ČSO se obnažená stěna pískovny stala také domovem kolonie dalšího druhu – břehule říční. Okolní vegetace hostí řadu dalších ptáků kulturní krajiny, jako je slavík obecný, vrabec polní nebo pěníce hnědokřídla. Malá Lipová tak představuje ostrov života v celkem fádni zemědělské krajině Přerovska. Podstatnou část pískovny (1,5 ha) se podařilo ČSO vykoupit od původního vlastníka – města Přerova, které je myšlenka našeho nejmenšího ptačího parku velmi nakloněno.

Malý ptačí park s exoticky vypadajícími druhy jako je vlha pestrá či žluva hajní se stává výkladní skříní ČSO s možností snadného pozorování i focení fotogenických opeřenců. Radost z pobytu v rozmanité a nevšední přírodě tu tak dostává stejnou důležitost jako ochrana ptactva samotná. Pro naplnění poslání této rezervace připravujeme návštěvnickou infrastrukturu, jejíž součástí bude pozorovatelná a kryt pro fotografie.

IKONICKÁ LOKALITA JIŽNÍCH ČECH

Na jaře 2023 přichází ČSO s návrhem dalšího ptačího parku, tentokrát na jihu Čech. Volba padla na Zbudovská blata, jedny z nejrozsáhlejších luk v celém Česku, místo, které před téměř celoplošnou meliorací bývalo skutečným rájem lučních a mokřadních ptáků a dodnes zůstává zajímavou lokalitou s velkým ornitologickým potenciálem. A především je to poslední hnízdiště vzácného břehouše černoocasého. Tento velký prostor se líbí také bahňákovi, který již v Česku několik let nehnízdí,

a to kolize velké. Rozlehlé louky na Zbudovských blatech jsou stále oblíbenou migrační zastávkou. Kromě břehoušů zde můžeme pozorovat např. čejky chocholaté, vodouše rudonohé, kolihy velké nebo kalouse pustovky. Běžná jsou i pozorování velkého množství dravců, např. orlů mořských, luňáků červených i hnědých, motáka pilicha a pochopa. Na vykoupených pozemcích chceme vytvářet mělké tůně a zrušit podzemní meliorace tak, abychom dovedli vodu zpět do krajiny. Rádi bychom ve spolupráci s krajem a obcemi někdy v budoucnu vrátili zregulovanému Bezdrevskému potoku jeho původní přirozené meandry. Vzniklé mokřady plánujeme udržovat osvědčenou pastvou odolných velkých kopytníků, ostatně i v minulosti sedláci na blatech běžně pásli. Při hospodaření budeme vycházet z paměti krajiny a historických i současných leteckých snímků, kde je původní říční síť patrná, a hlavně z ekologických nároků hlavních cílových druhů: břehoušů a kolih. Nový domov zde při správném hospodaření ale mohou nalézt i čejky chocholaté, vodouši rudonoží, bekasiny otavní, pisily čáponohé nebo tenkozobci opační.

SPOLEČNĚ PRO PTÁKY A PRO LIDI

Motto ČSO „Společně pro ptáky i pro lidi“ je uplatňováno v koncepci všech ptačích parků. Veřejnost je do vzniku parků zapojena od úplného začátku. Dokonce výběr lokalit pro nové parky byl založen na seznamu kandidátských lokalit, které tvořily



Zbudovská blata jsou nejrozsáhlejší luční porosty v jižních Čechách, ve 20. století nešetrně odvodněné intenzivní meliorací. Foto: Ludmila Korešová

návrhy z řad široké veřejnosti a členů ČSO. Území pro ptačí parky jsou vykupována především ze štědrých darů mnoha podporovatelů. Příznivci se mohou i aktivně podílet přímo na terénních opatřeních, jako je sekání a odklizení biomasy, hloubení menších tůň, vyřezávání náletů nebo stavba nových ohrad pro velké kopytníky. Ptačí parky jsou zdarma otevřené veřejnosti po celý rok. Jen v době hnízdění je pohyb v citlivých částech parků omezen. Zájemci se mohou rovněž zúčastnit čistě osvětových akcí, které ČSO ve všech parcích několikrát ročně pořádá. Na Josefovských loukách a Kosteliskách intenzivně probíhá

ji i výukové programy pro mateřské, základní, ale i střední školy. Podobné programy plánujeme také v ostatních parcích. To vše navozuje provázanost veřejnosti s rozvojem sítě ptačích parků a doufáme i v zajištění jejich úspěšného fungování v budoucnosti.

OBNOVA PŘÍRODNÍ ROZMANITOSTI

Ve 20. letech 21. století zažíváme zdaleka největší úbytek přírodní rozmanitosti v historii lidstva. Je zřejmé, že k zastavení soustavného vymírání druhů a oslabování genofondu nestačí jen chránit vybrané dochované části přírody, ale je třeba také aktivní obnova hodnotných přírodních stanovišť. Do ní bude nutné kromě státních institucí zapojit i ostatní složky společnosti, od jednotlivých občanů a soukromých subjektů po nevládní neziskové organizace. Současně se nabízí možnost většího využití jednoho z nejsilnějších nástrojů ochrany přírody, a to práva vlastnického. V českých podmínkách již existují příklady, včetně stávajících ptačích parků ČSO, které tento princip naplňují a ukazují smysluplnost a efektivitu tohoto přístupu. Ačkoliv rozhodujícím faktorem dalšího rozvoje bude hledání vhodných lokalit s potenciálem pro obnovní management a dostupnost klíčových pozemků, dlouhodobým cílem ČSO je do roku 2042 provozovat s podporou veřejnosti alespoň jeden velký ptačí park v každém kraji České republiky.



Zbudovská blata jsou poslední lokalitou v Česku, kde se pokouší (poslední léta bohužel neúspěšně) hnízdit vzácný bahňák břehouš černoocasý. Pro něj, i pro již vymizelou kolihu velkou bychom rádi připravili vhodné hnízdní prostředí – rozsáhlé podmáčené louky. Foto: Tomáš Bělka

KOZMICKÉ PTAČÍ LOUKY - VZNIK, SOUČASNOST A DALŠÍ VÝVOJ

KAMIL LISAL

KAMIL LISAL

Ve firmě Semix, kterou vede, se snaží uplatňovat odpovědný přístup ke spotřebitelům, vyrábět potraviny z hodnotných surovin, domácího původu, bezpečné, se sníženým obsahem cukru. Podporuje výrobu a odbyt biopotravin. Společnost Semix se rozhodla zapojovat aktivně do péče o českou přírodu a nacházet lokality, kde by mohli obnovovat původní ráz krajiny.

Rezervace situovaná do katastru dvou obcí – Kozmice a Dolní Benešov v okrese Opava má za sebou několik let existence, kdy původní plocha o rozloze 13,5 ha se rozšířila na současných 73 ha. Cílovou rozlohou je konečných 80 ha, kdy další rozšiřování s ohledem na konfiguraci terénu a historicko-hospodářské vazby již není možné. Podmínkou k zajištění dlouhodobé existence rezervace je vyřešení vlastnických poměrů k pozemkům jak jinak, než jejich nákupem. Tento zcela rozhodující krok je nejnáročnější finančně i organizačně. Je to zřejmě i ze skutečnosti, že výkup pozemků trvá již 18 let a stále není ukončen. Většina pozemků (60 %) nebyla zakoupena přímým prodejem, ale výměnou honu s luční kulturou za ornou půdu, a to v poměru 1:1 při nerovnosti ceny orná půda versus zamokřená louka.

Jak se dařilo postupně rozšiřovat plochu rezervace, tak postupovaly práce ve 3 etapách při tvorbě tůň a mokřadů. Nabízela se desítky různých modifikací, jak by měla lokalita vypadat, k čemu a komu by měla sloužit. Od samého počátku mi bylo

jasné, že nenajdu projektanta, byť vodo-
hospodáře, který by při tvorbě projektu do něj zapracoval biologické předpoklady pro budoucí složky biodiverzity. Nezbyvalo nic jiného, než se s problematikou co nejdokonaleji seznámit vlastním studiem. Dělo se tak studiem literárních informací, internetových zpráv, ale hlavně návštěvami lokalit v sousedních zemích s podobnými terénními podmínkami. Cílem bylo vytvořit předpoklady pro nejširší spektrum živočichů se stěžejním zájmem o skupinu bahňáků. K tomu byla právě vybrána tato lokalita, kde terén na úseku 1 kilometru dosahuje převýšení max. 1,5 m.

V I. etapě bylo vyhloubeno několik tůň o různé hloubce a celkové rozloze cca 3 ha. Velmi brzy jsem zjistil, že pouhým hloubením tůň by nebylo možné dosáhnout vhodného prostředí pro cílové bahňáky. Byly to jenom díry v terénu zaplněné vodou, v budoucnu zarůstající rákosem, a stále se zazemňující. Aby se tak nestalo, bylo potřebné dostat hladinu vody nad úroveň terénu, samozřejmě bez nutnosti čerpání vody. Jedinou volbou bylo vybudování hrá-



Celkový pohled na část lokality. Foto Kamil Lisal



Jeřábi popelaví jsou stálými obyvateli, letos úspěšně vyvedli 2 mláďata. Foto Kamil Lisal

ze po obvodu rezervace ve výšce kolem 1 metru v půlkruhu v nejnižší části lokality. To si vyžádalo stavbu nového stavidla (přehrážky), které se rovněž muselo zvednout nad úroveň okolního terénu. Dosáhlo se tak stavu, že jediné stavidlo určuje výšku hladiny v celém rozsahu 73 ha rezervace. Vznikl tak (navíc k hlavním hlubokým tůňm) bezpočet ploch s hloubkou vody od 10 cm do 50 cm, což bylo zamýšleno. S tímto opatřením se navíc zvýšila hloubka bagrovaných tůň až na 2 m, a to je nejlepší způsob, jak zabránit jejich zarůstání. Při maximální hladině vody v jarním období je nyní cca 60 % plochy rezervace z uvedených 73 ha pod vodou. Hladina postupně klesá, v letních měsících může poklesnout až o 1,5 m. Tento režim hospodaření s vodou patří rovněž mezi důležité opatření zabraňující zarůstání orobincem a rákosem. Tímto střídáním se se po dočasném zavodnění opět obnoví luční porost. Vybudování hráze s následným rozlivem vody, bylo nejdůležitějším počinem v pozvednutí lokality na úplně jinou úroveň, co se týká tvorby prostředí pro vážky, obojživelníky, ptáky a další.

V současné době je lokalita vedena tak, že v jádrové části (II. etapa) není prováděna žádná údržba, je zarostlá rákosem a je určena pro brodivé a rákosinové ptactvo. Na ploše I. etapy je prováděn management takovým způsobem, aby třetinu tvořil vyšší porost a zbytek nízká pasená louka. Tato část je využívána vodouši rudonohými (2-3

páry k hnízdění) a několika páry čejek chocholatých. Poslední III. etapa je největší a je udržována na co nejnižší výšce lučního porostu, ale přitom musí být porost rozvolněný a výškově strukturovaný. Celá plocha je určena pro hnízdění bahňáků.

VÝSLEDKY

Jaké jsou tedy dosavadní výsledky, pokud se týká atraktivnosti podmínek pro faunu, zejména ptactvo? Zde je třeba si uvědomit, že důležitější než kolik vody a jaká hloubka vody, rákos ano či ne, kvalita louky aj., je faktor, kolik potravy je prostředí schopné poskytnout případným druhům při reprodukci nebo na tahu či jen potulkách

krajinou. O pestrosti potravních zdrojů rozhoduje mimo jiné i kvalita okolní krajiny, ze které by se měli jak bezobratlí, tak obratlovci postupně nastěhovat do nově vzniklé lokality. Naše rezervace není výjimkou. Jako v jiných oblastech i zde jsou v okolí používány chemické prostředky k zemědělské produkci. Důležitou roli hraje také délka doby od založení biotopu ve smyslu obsazení lokality vodním i jiným hmyzem jako zdrojem potravy. Za stavu, kdy byly jednotlivé etapy prováděny postupně ve dvouletých odstupech, byl tento jev dobře pozorovatelný. Mezi stabilně se vyskytující a hnízdící druhy patří vodouši rudonoží v počtu hnízdících párů 5-8, trvale se zdržujících jedinců bývá běžně až 20 ptáků. Čejky chocholaté hnízdí v počtu 15-20 párů, v průběhu podzimního tahu se zdržuje po delší období až 100 jedinců. Hnízdí většina zástupců vrubozobých s výjimkou potápky roháče. Každoročně vyvádějí mláďata 2 páry hohola severního. V letošním roce potěšilo úspěšné hnízdění jeřába popelavého. Běžné je rovněž každoroční vyvádění mláďat hus velkých v počtu až 15 párů. Hnízdění drobného rákosinového ptactva je rovněž bohaté. Jsou to různí rákosníci, cvrčilký, strnadi rákosní.

S ohledem na skutečnost, že ve vegetačním období se na lokalitě zdržuje od stovek kusů až po narázově tisíc jedinců ptáků, panují mezi nimi silné mezidruhové (konkurenční) vztahy. V letech 2020 až 2021 hnízdilo nebo se zdržovalo od března do října 500 a více jedinců racků chechtavých, to vedlo k tomu, že byly vytěsněny druhy jako čejky a vodouši, jejich hnízdící počet



Vodouši rudonoží hnízdí pravidelně v počtu 5 – 8 párů. Foto Kamil Lisal

se snížil na polovinu. V letošní sezoně se počet racků snížil na jednotky, přechodně desítky kusů a vodouši i čejky vyhnízдили v nejvyšším počtu.

ŘÍZENÍ A MANAGEMENT NA LOKALITĚ

Z hlediska nároků na finance a stejně tak rozsahu organizačních i časových potřeb, není velký rozdíl mezi zřízením rezervace a její následnou údržbou. Založením rezervace vše teprve začíná. Vybudováním biotopu nastanou otázky jak dál v jeho managementu. Směrů je několik. Nejjednodušší, ale špatná volba, by bylo ponechat lokalitu samovolnému vývoji. Aktivní management je podmínkou k udržení nebo dosažení určitého cílového stavu. Každá lokalita je originál a univerzální postup nelze uplatnit. Nezbyvá než sledovat a vyhodnotit požadovaný efekt jako následek určitého opatření. Jádrem problému je zabránit zarůstání lokality náletovými dřevinami, orobincem, rákosem ale i sítinami. Vhodnými nástroji jsou především pastva, sečení, ale i řízené kolísání úrovně vodní hladiny. Pastva je prováděna s pomocí Exmoorských koní za současného počtu 25 zvířat a k tomu 10 ks plemene náhorního skotského skotu. S pastvou máme výborné výsledky, co se týká obnovy lučního porostu ve prospěch zastoupení květnatých druhů na úkor trav. Pastva však není řešením proti zarůstání sítinami a náletovými keři, jmenovitě hlohem jednosemenným, proto jsme nuceni kombinovat pastvu se sečením a odstraňováním hmoty. Chov velkých zvířat a potřeba sečení vyžaduje

pořízení prostředků regulérního zemědělského hospodaření, včetně výstavby seníku na zimní uschování sena a potřebné sklízecí techniky.

Patřím ke generaci tzv. dříve narozených, což znamená, že ještě pamatuji, jak vypadala krajina a příroda nějaké desetiletí po kolektivizaci zemědělství. Pamatuji na hloučky choulících se koroptví na zimním strništi doslova každých 50 metrů od sebe. Pamatuji na louky plné motýlů, zemědělskou krajinu s četnými remízky keřů a stromů a tenkrát mi to připadalo normální. Jak to vše postupně ubývalo při tvorbě velkých zemědělských podniků ještě za totality, tak se to stalo znovu normální. Když po roce 1989 vzaly do rukou zemědělskou činnost současní vlastníci velkých agropodniků a změnili krajinu v jednu produkční fabriku, také se to zdá některým občanům jako normální. Ale ono to vůbec normální není. Tak se ptám, jak dlouho ta nenormálnost vydrží a jestli už dosáhla vrcholu. Pochybnosti o udržitelnosti takového stavu zejména s ohledem na stav české flory a fauny se staly silným motivem, jak může obyčejný občan přispět k ochraně ubývající bioty. Když naše firma vybredla z počátečních těžkých let své existence, uvažoval jsem se svými dvěma společníky, jak vykonat nějaký dobrý čin. Bylo zřejmé, že je hojně podporován sport, umění a jiné dobročinné spolky, ale přírodu nepodporoval skoro nikdo. Podpora sportu, jak pomíjívá záležitost, ale podpořit život tisíce ptáků, žab a nespočet hmyzu, a to trvale nebo alespoň dlouhodobě, to mi připadalo smysluplné.

Bez pochopení a obětování se (finančního) mých společníků, by realizace nebyla možná. Obrovské finanční částky věnované přírodě jsou osobní obětí, namísto exotických dovolených a jiných požitků. Soukromé peníze pro přírodu znamená to, že hrubý podnikový zisk v daném roce se zdaní dle pravidel právnických osob, a to co zbude, se může rozdělit jako podíly na hospodářském výsledku, ale předtím opět zdanit a potom následuje ono „obětování“ pro přírodu. Je asi pochopitelné, že tento postup vyžaduje silnou motivaci. Za všechny ty tvorečky, kteří našli útočiště v našich rezervacích (rezervací je celkem 7), děkuji ochotě svých společníkům.

JAK DÁL

V následujících letech nás čeká dořešení několika otevřených problémů. Stanovení optimálního počtu velkých spásáčů pro lokalitu zůstává i přes 3 roky testování otevřeno. Totéž platí o nastavení vhodného poměru v počtu koní a skotu. Tyto základní parametry nebylo možné určit s ohledem na neustále se rozšiřující pastviny. Pastva musí být doplňována sečením nedopasků a problematických částí porostů. Pořízení kompletní sklízecí techniky a skladových prostor bude velmi nákladné. Zaměstnáváme na plný úvazek 2 pracovníky. Je velkým štěstím, že oba nejsou jen vykonavateli stanovených úkolů, ale jsou nadšenci pro ochranu přírody. Pro představu o rozsahu potřeby jednoho z opatření – 2x za sezonu je nutné obsekávat elektrický ohradník o délce 5,5 km.

Přesto, že jsme se snažili při výkopu tůň dosáhnout co možná největší různorodosti hloubky, velikosti a tvaru, stále nám schází větší plocha zaplavené louky s hloubkou vody kolem 20 cm. Tento nedostatek chceme napravit v další mimo hnízdní době vytvořením takové plochy o velikosti 0,5 ha. Závěrem musím konstatovat, že již nyní se jedná pro nás jako tvůrce o krásné území. Ta krása spočívá v celé komplexnosti ekosystému, ve vzájemné souhře všech zoologických a botanických organismů. Těch 73 ha je dokonale zaplněných nespočítatelnou škálou druhů a jejich jedinců, že až někdy žasneme, že se tam všichni užijí. Pohled na to vše nás naplňuje štěstím.



Pastva koní plemene Exmoor je zásadní pro údržbu lokality a tvorbu rozvolněného a strukturovaného porostu pro ptactvo. Foto Kamil Lisal

PŘÍRODA A BYZNYS. JAK JE PROPOJIT, ABY TO DÁVALO SMYSL?

ELIŠKA KOLOMAZNIKOVÁ, FILIP LYSÁK

Mgr. ELIŠKA KOLOMAZNIKOVÁ
Titulem a prvotní profesí novinářka, naposledy působící v redakci vědy České televize, kde se věnovala popularizaci přírodních věd. Slabost pro smysluplné projekty v kombinaci s rodinným zázemím ornitologů, ekologů a (osvícených) sokolníků, ji pak dovedla do Refugia, kde zodpovídá za veškerý obsah, komunikaci a projektový management.

Mgr. FILIP LYSÁK

Po studiu ochrany a tvorby ŽP se na přelomu tisíciletí začal systematicky věnovat prvním projektům. Od té doby mu jich rukama prošly desítky, vč. obnovy slatinných biotopů v EVL Loučeňské rybníčky, jihomoravských slanisek Dobré Pole a Novosedly a také rašeliniště v Přírodní rezervaci Chvojnov. V Refugiu zastává roli hlavního ekologa, což obnáší zejména výběr a posuzování lokalit, plánování managementu a tvorbu revitalizačních projektů.

Dny, během kterých dáváme dohromady tento článek, jsou extrémně napjaté. Je půlka června a v Evropském parlamentu právě skončilo první rozhodující hlasování o EU Nature Restoration Law (NRL). Poslanci výboru pro životní prostředí rozhodovali o tom, jestli celé nařízení nesmést ze stolu. To se naštěstí nestalo, pracně vytvářený návrh ale přežil o jediný hlas.

V době krizí, které teď cloumají světem, je NRL snadným terčem. Jeho kritici, na půdě Evropského parlamentu zejména konzervativní Evropská lidovecká strana (EPP), argumentují – dle očekávání – obrovskými škodami pro zemědělce, rybáře a lesní hospodáře. Varují přitom před destabilizací dodavatelského řetězce a dramatickým zdražením už tak drahých potravin.

Na druhé straně barikády se neziskové organizace a vědci snaží vysvětlit, že to tak

není, a vydávají řadu informačních kampaní opřených o data z výzkumů. Vzniká také řada petic a prohlášení, mezi jejichž autory nejsou jen výše zmínění, ale také velcí hráči soukromého sektoru.

Jedním příkladem za všechny může být prohlášení „*Our nature, our business*“ (our-natureourbusiness.eu), ve kterém figuruje téměř stovka nezanedbatelných evropských firem, od Ikey přes Nestlé, Danone, Coop a SPAR po Coca Colu. Společně označují NRL za „*příležitost, jak může naše generace pomoci konkrétních a účinných kroků zvrátit průběh úpadku biodiverzity a klimatických změn*“.

OPORA GIGANTŮ

Proč je toto důležité? Není to poprvé, co se byznys postavil za Nařízení o obnově přírody. Když v únoru roku 2022 začala



Tořič čmelákovitý na lokalitě v Bílých Karpatech. Foto: vlastní archiv



Snímek z fotopasti, která na naší lokalitě u obce Jakobov v Doupovských horách zachytila kočku divokou. Autor výzkumu a snímku: Jan Matějů

válka na Ukrajině, všichni, kdo se přípravě návrhu věnovali, se trochu vyděsili. „*Politici teď budou mít úplně jiné starosti, než zachraňovat přírodu*“, znělo v kuloárech. A to také měli.

Návrh zákona ale nějakým „zázrakem“ zůstal na stole. A kuloáry později kolovalo, že to byly velké firmy, které NRL v evropské politické agendě udržely.

Bylo by naivní myslet si, že je k tomu primárně vedlo něco jiného než to, že už ve svých dlouholetých plánech a strategiích počítaly s výdaji na „zelenost“. Že dobře věděly, o kolik peněz by v případě zániku tohoto trendu přišly.

Jenže to nutně nemusí být špatně – byznys zkrátka naskočil na zelenou vlnu a je potřeba ho přitom korigovat tak, aby jeho obrovská hybná síla směřovala tam, kde reálně pomůže. O to se snažíme i v Refugiu.

CO DĚLÁME?

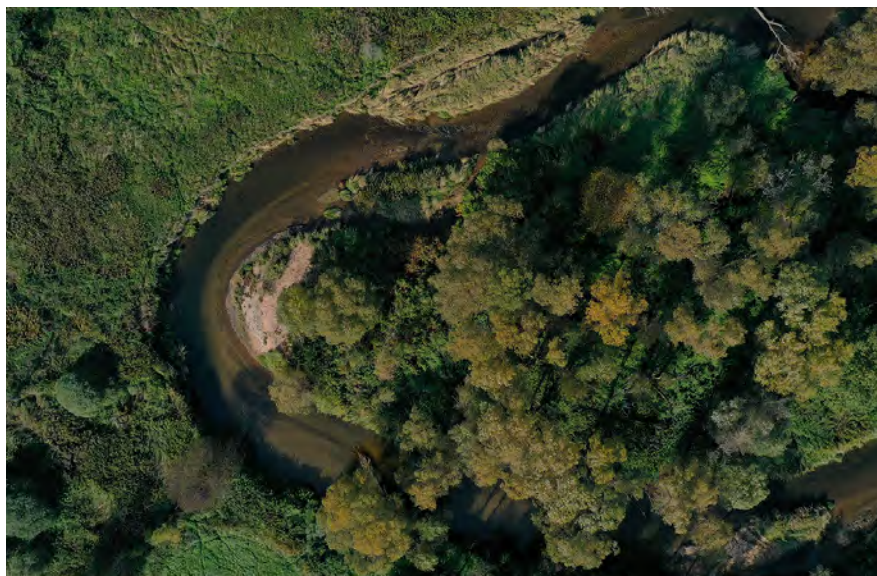
Jsme akciová společnost, která investuje do přírodně cenných pozemků v České republice. Jinými slovy – hledáme lokality, které slouží jako hotspots výjimečné biodiverzity, nebo mají potenciál k obnově. Tyto přírodní pozemky vykupujeme, abychom měli oporu a jistotu soukromého vlastnictví, a následně dle specifických potřeb každé jedné lokality zajišťujeme projekty revitalizace a vhodný management. Věrní názvu firmy se přitom snažíme vytvářet dostatečně rozsáhlé celky, kde bude ochrana přírodních fenoménů spolehlivě udržitelná.

Rozpínáme se od Šumavy přes Doupovské hory a Kokořínsko po Frýdlantsko,

Českou Kanadu a Bílé Karpaty. Pracujeme přitom s řadou biotopů – mokřady, rašeliníšti, slatinami, olšinami, řekami, rybníky a rozličnými typy luk. Mnohdy se v nich setkáváme s kriticky ohroženými druhy rostlin i zvířat.

Refugium vzniklo téměř přesně před rokem z popudu Prokopa Svobody, majitele a výkonného ředitele realitní kanceláře Svoboda & Williams. Jakožto celoživotní nadšený batracholog měl už o pár let dříve vizi, že prostředky nabyté podnikáním využije k tvorbě refugií pro druhy vázané na vodu.

Původně čistě volnočasový projekt ale brzy nabobtnal a začal nabírat pevnější obrysy – dnes máme v portfoliu 11 lokalit



PR Meandry Smědé z dronu. Řeka postupně ukrájí nárazový břeh a nám se rozšiřuje paleta biotopů, které zde chráníme vlastnictvím. Foto: vlastní archiv

s celkovou výměrou přibližně 55 hektarů.

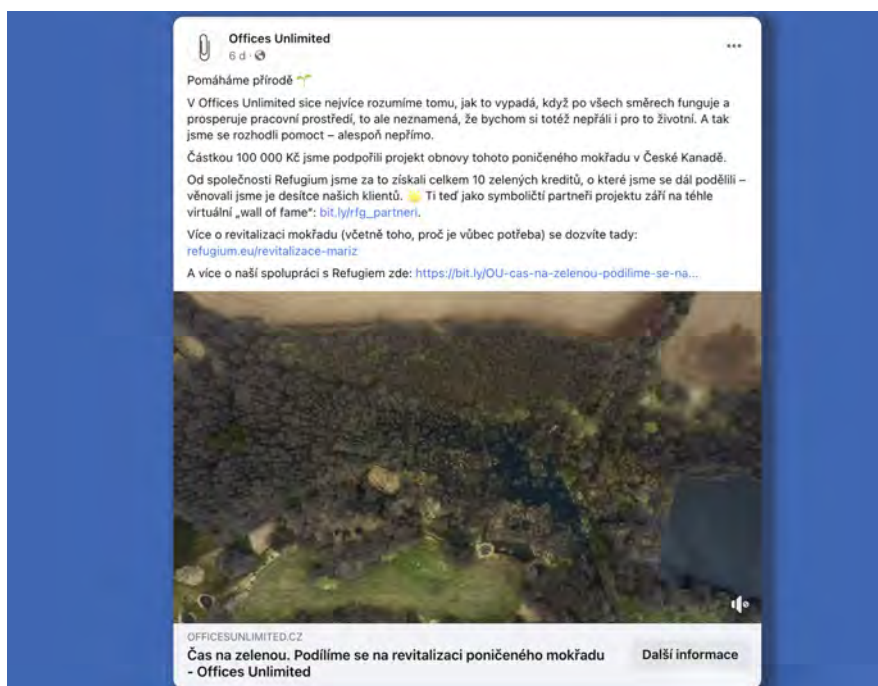
Postupnými akvizicemi „sušších“ biotopů se také pomalu (ale jistě) zbavujeme nálepek typu „pražský podnikatel, který zachraňuje žáby“.

Různorodost přízvisek, která se kolem nás rodí, odráží, jak moc jsme v „ochranářském prostředí“ neuchopitelným subjektem. Ani neziskovka, ani státní organizace, ani nadace, ale akciová společnost. I když nám to v mnoha ohledech komplikuje život, jsme přesvědčení, že právě takhle neobvyklá právní forma nás do budoucna zpřístupňuje korporátnímu světu. Rádi bychom vytvořili funkční praxi, jak do ochrany přírody zapojit soukromý kapitál a věříme, že tohle je ta cesta.

Proto souběžně s prací na lokalitách vyvíjíme také finanční instrumenty, jejichž prostřednictvím se korporátní svět může zapojit. Pro společnosti, které sdílejí vizi Refugia a zároveň disponují jistou dávkou kredibility, je možností nákup akcií. Naopak firmy, které chtějí podpořit pouze konkrétní projekt revitalizace, tak můžou učinit prostřednictvím nákupu dluhopisu.

GO GREEN OR GO HOME

Pravděpodobně si teď pokládáte otázku, co z toho firmy kromě dobrého pocitu mají. Investicí do Refugia získávají nástroj, jak dlouhodobě obohatit svá investiční portfolia o zelenou položku. A my věříme, že v příštích letech vznikne metodika, podle které budou banky při posuzování podmínek financování pracovat právě i s tím, zda



Příklad spolupráce. Zdroj: facebook.com/officesunlimitedprague

v účetnictví žadatele taková zelená položka figuruje či nikoliv.

Víra v takovouto budoucí praxi samozřejmě vyžaduje notnou dávku vizionářství a odvahy. Co ale funguje už teď, je práce se zelenou image. Společnostem, které se stanou našimi partnery, dokážeme dodat obsah, který je koncipovaný tak, aby s ním mohly dále pracovat.

Příkladem je nedávná spolupráce s firmou Offices Unlimited, která koupí dluhopisu investovala 100 000 Kč do našeho pilotního projektu revitalizace mokřadu v České Kanadě (refugium.eu/revitalizace-mariz).

Získala tak od nás symbolických 10 zelených kreditů, které po jednom rozdala desítkě svých klientů. Ti je pak šířili dál, mezi své pracovníky.

REFUGIUM OČIMA EKOLOGA

Každý, kdo se už nějaký ten pátek pohybuje v ochránářských kruzích, nemůže si nevšimnout adaptivní radiace, která v komunitě propukla někdy kolem roku 1989 a dosud zjevně trvá. Jsme svědky speciace stále nových forem, rozšiřuje se diverzita a osobitost přístupů, s jakou nestátní subjekty zapojené do ochrany přírody k tématu přistupují.

Zdá se, že ochrana přírody a životního prostředí je stále se rozšiřujícím prostorem živeným společenskou poptávkou, směřováním světa, a nakonec snad i politickou vůlí (či minimálně tolerancí) v demokratic-

kém prostředí. Bez poměrně rozsáhlého uvědomění ve společnosti by se toto dít nemohlo.

A protože toto uvědomění už zjevně občasně zasahuje i zástupce byznysu, je vznik další nové formy vlastně na spadnutí. Doba si „zelenání“ prostě žádá, a radiace tedy pokračuje.

Byznys tak už zelená témata často nebojkotuje, ale naopak se snaží z vlastního proaktivního přístupu k „zelenosti“ udělat konkurenční výhodu. Nicméně případ, že by byznys sám vygeneroval ryze ochránářskou

entitu designovanou podle byznysových představ a pravidel, jsme tu ještě neměli. Refugium je sice v tuto chvíli spíše mecenášským projektem nezdolného optimisty, za příznivé konstelace se ale snadno může stát významným hráčem na vznikajícím trhu. **Přínejmenším dál zvyšuje diverzitu v ochránářském ekosystému. Pokouší se zabydlet snad právě se otevírající novou niku.**

NEPROŠLAPANOU CESTOU

Nechceme nikomu nalhávat, že nás v našem úsilí nedoprovází řada zvednutých obočí, vlastních pochyb a nejistot ohledně správnosti postupu. Drží nás ale robustní vize a podpora Prokopa Svobody, zakladatele Refugia, který do projektu vnáší řadu silných stránek. Patří k nim, mimo jiné, soukromé vlastnictví, finanční stabilita a nezávislost.

Výhody toho, že lokality, o které pečujeme, má Refugium v soukromém vlastnictví, není třeba vysvětlovat. Totéž platí pro finanční stabilitu, zde si ale jednu poznámku přece jen dovolíme: významně pozitivním přidruženým efektem je rychlost reakce, což bývá mnohdy kritické třeba při výkuech pozemků.

Zmíněná nezávislost pak znamená hlavně schopnost tvořivě reagovat na výzvy, chuť jít do neprozkoumaných oblastí a zlepšovat know-how.

Pro srovnání: prosadit nutné změny a novátorské přístupy je např. ve státní správě krajně obtížné – pro nechuť měnit nastavení



Lokalita, kterou to celé začalo: komplex mokřadních luk, potočnic a mokřadních olšin a „bobřího mokřadu“ v České Kanadě. Foto: vlastní archiv

systemu, přesvědčení, norem nebo hierarchie. Byznys naopak reaguje na každou novost až dychtivým očekáváním, zkoumáním potenciálu, spolupracující podporou a hledáním konkrétních aplikací.

PŘÍKLAD MAŘÍŽE

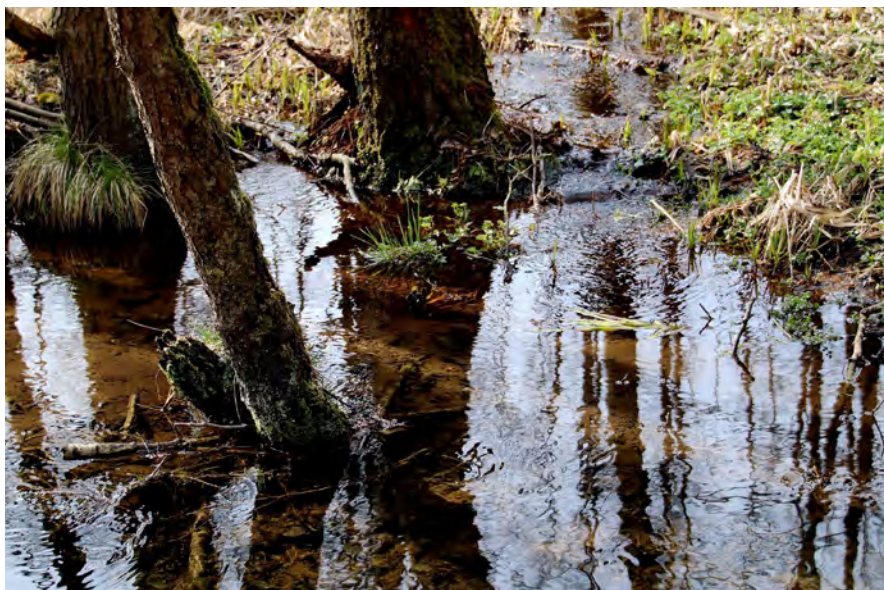
Lokalitou, kde jsme v tuto chvíli nejdál, je Mařížský mokřad. Původní rašelinné mokřadní louky za pohraniční sudetskou vsí Mayres byly v roce 1973 meliorované systematickým odvodněním. Hned nato se ale ocitly za nově dimenzovanými dráty železné opony a hospodaření z roku na rok skončilo.

Za čas pak vzaly za své i zmíněné dráty a v jejich trase dál posílila „nová divočina“. Zásadní upgrade procesu divočení ale nedávno dodal bobr. Ucpal propustky v náspu bývalé železné opony a vytvořil dnešní středobod lokality, kterému říkáme „bobří mokřad“.

Vodní život pochopitelně na skvělou nabídku rychle zareagoval. V území tak dnes kupříkladu žije 10 druhů obojživelníků (mj. pro nás až ikonický čolek velký), vzácné druhy vážek; objevila se také řada ptáků. Za specialisty vázanými na vodní biotop přišli malí i větší predátoři a podle výsledků z fotopastí instalovaných ALKA Wildlife se zdá, že řada zvířat do území ráda zavítá i jen k odpočinku nebo z prosté zvědavosti. Bobr je zkrátka nejlepším biotopovým architektem a ostatní příroda jeho snažení naprosto rozumí.

Těž rozsáhlá olšina nad mokřadem je skvělá. Ne že by šlo o příkladně vyvinutou vegetaci, ale jako biotop funguje opět výborně. Interiér navíc nabízí čistou přírodní estetiku. Výrazně tomu pomáhá i čistá voda z převážně lesního povodí.

Velkým tématem jsou pak také louky, resp. zbylé fragmenty luk. Hned na začátku jsme se rozhodli pro obnovu hospodaření na loukách, obnovu vodního režimu a obnovu podmínek pro typickou biodiverzitu. V lokalitě tedy kombinujeme dva přístupy: samovolný vývoj „divočiny“ s řízenou péčí. V rámci péče jsme zavedli kosení přístupné mezofilní části louky a postupně i ruční kosení zamokřených partií. Nejcennější je fragment vzácné původní vegetace rašelinné ostřicové louky. Ačkoliv jde o pouhé stovky metrů čtverečních porostu, přežily zde dnes obecně ohrožené rostliny vachta trojlístá, bazanovec kytkokvětý nebo kozlík dvoudomý.



Čirá voda potoční olšiny. Foto: vlastní archiv

Není ale vše jen sluncem zalité a v lokalitě jsou i problémy, se kterými si příroda v dohledné době sama neporadí. Revitalizací, na kterou sháníme finanční prostředky mimo jiné i naším pilotním projektem (*psali jsme o něm v odstavcích s podtitulem Go green or go home*) se chceme vypořádat se socialistickým dědictvím v podobě několika kilometrů melioračních trubek stále odvodňujících původní mokré louky.

Starosti nám dělá i eutrofizace ze sousedních polí (více ale jako stará zátěž než akutně) a invaze netýkavky žláznaté z nových kůrovcových pasek v povodí. Aby bylo možné revitalizaci provést v ucelené souvislé ploše, přikoupilo Refugium k původním 7 ha další zhruba 3 ha drobných parcel v severní části území. Nejtít zde do kompromisu, který by zásadně snížil revitalizační efekt, mj. znamenalo podstoupit časově náročný proces směny hlavního melioračního příkopu ve vlastnictví státu. Věříme, že revitalizaci završíme půlstoletí radikálních proměn, vyřešíme stará poškození a zátěže, a otevřeme cestu k příznivější budoucnosti. Z neznámé a opomíjené lokality se respektem a spoluprací s přirozenými procesy stává přírodní klenot více než lokálního významu.

ZÁVĚREM

Refugium je věc nová a odvážná. Počáteční nedůvěra, se kterou se občas setkáváme, je proto bezesporu na místě. Pevně ale věříme, že dokážeme obstát. V přírodním ekosystému se stabilita z velké části odvíjí od symbiotických vazeb, jež jsou win-win

řešeními. A my doufáme, že se na bázi stejného principu podaří do českého prostředí integrovat i Refugium.

Snažíme se o podporu diversity – nejen v přírodě, ale i v cestách její ochrany. Budoucnost, ve které jdou stát, neziskový a soukromý sektor v ochraně a obnově přírody ruku v ruce, je totiž podle nás budoucnost velmi ambiciózní, ale dobrá. A potřebná. Podobně jako návrh NRL. Významnou roli v osudu Refugia pravděpodobně sehraje i to, jak moc či málo se trefíme do nálady doby. Jinými slovy, zda je doba na styl, který Refugium přináší, doopravdy připravená.

V každém případě už v nynější „fázi 1“, ve které je hlavním investorem Prokop Svoboda a ve které hlavně poznáváme prostředí, učíme se a testujeme možnosti, je Refugium v českém prostředí ojedinělým počinem.

Nakonec to ale bude jedině čas, který finálně prověří, nakolik je naše „ekologická nika“ prostředím příznivým pro růst a prosperitu.

Ať žije business for nature!

O POZEMKOVÝCH SPOLCÍCH A MÍSTECH PRO PŘÍRODU

JAN MORAVEC

Ing. JAN MORAVEC

Zabývá se praktickou ochranou přírody a krajiny, přesahy ochrany přírody do sfér kulturních a „památkářských“, interpretací přírodních i historických fenoménů. Od roku 2000 pracuje na ústředí Českého svazu ochránců přírody. Je šéfredaktorem časopisu Krása našeho domova a spoluorganizátorem každoroční odborné konference Naše příroda.

Před čtvrt stoletím vyhlásil Český svaz ochránců přírody (ČSOP) program na podporu pozemkových spolků. Co tomu předcházelo, jak vypadá program dnes a jakou má budoucnost?

KDE SE VZALY POZEMKOVÉ SPOLKY?

Když se počátkem 90. let minulého století začaly vlastnické vztahy navracet „do normálu“, bylo jasné, že vlastnictví pozemků se stává pro údržbu či obnovu cenných přírodních stanovišť klíčové. Pro neziskový sektor obzvláště, protože na rozdíl od státu nemá žádné nástroje, jak vlastníkům něco nařídit či zakázat.

Bylo na co navazovat. Již za první republiky byl princip vykupování či pronajímání si přírodně cenných pozemků praktikován mimo jiné Svazem ochranným a okrašlovacím, od konce 80. let se pevnější právní vztah k zájmovým lokalitám (což v té době znamenalo především smlouvy s veřejnou správou) snažila získat řada základních organizací ČSOP a v 90. letech se postup-

ně přidávala další v té době vznikající občanská sdružení. Z těchto základů a ze zkušeností, nasbíraných během 90. let v zahraničí, se zformovalo hnutí pozemkových spolků u nás.

Český svaz ochránců přírody po několika letech příprav vyhlásil v roce 1998 otevřený národní program, jehož cílem bylo aktivity blížící se k činnosti pozemkových spolků v ČSOP i mimo něj nějakým způsobem „uchopit“, podpořit a rozvinout. Již od předešlého roku fungoval z iniciativy několika neziskových organizací (ČSOP, Nadace Partnerství...) Poradní sbor pro pozemkové spolky při Ministerstvu životního prostředí. Na tomto místě je třeba poznamenat, že pojem „pozemkový spolek“ vznikl právě v souvislosti s těmito aktivitami, nikdy předtím u nás neexistoval a pro aktivity podobného rázu se nepoužíval.

V počátcích hnutí se uvažovalo s výrazně silnější rolí státu. Existovaly úvahy, že by pozemkové spolky byly zákonem ustaveny



První lokalitou vykoupenou v rámci Místa pro přírodu bylo jezírko TRIangl - kousek divočiny přímo v hlavním městě (páření ropuch). Foto Jan Moravec



Asi nejnámějším Místem pro přírodu je bělokarpatská Ščúrica - několik hektraů starého jedlobukového porostu, který měl být vykácen. Foto Jan Moravec

jako specifické právnické osoby (obdobně, jako jsou např. nadace) a na existenci této osoby by po vzoru Velké Británie vázala nezczitelnost nemovitostí, případně i určité daňové výhody. K tomu nikdy nedošlo, a v komunitě dodnes nepanuje shoda, zda to je dobře nebo špatně. Každopádně, hnutí pozemkových spolků se v následujících letech dostalo výhradně do režie neziskového sektoru.

„JAK MOHU ZALOŽIT POZEMKOVÝ SPOLEK?“

Organizace charakteru pozemkových spolků existují ve většině evropských zemí. Jejich pojmání je však v různých zemích různé. Někde nedělají rozdíl mezi „správcí půdy“ z řad neziskového sektoru a veřejné správy (půdu si od vlastníků pronajímají a pečují o ni ve prospěch ochrany přírody například správy regionálních parků), jinde jsou jako „landtrusty“ označovány nejen organizace snažící se na svých pozemcích o ochranu přírody, ale i spolky využívající pozemky ke komunitnímu, ekologickému hospodaření a podobně. U nás jsou pozemkové spolky pojmány od počátku poměrně úzce – jako neziskové organizace, mající dlouhodobý právní vztah nemovitostem (smlouvy s vlastníky, věcná břemena či

vlastnictví) za účelem ochrany (obnovy) přírodního a kulturního dědictví.

Pozemkový spolek není specifickou právnickou osobou. Funguje u nás několik organizací, které mají sousloví „pozemkový spolek“ přímo ve svém oficiálním názvu, po právní stránce však nejde o nic jiného, než o běžné zapsané spolky či pobočné spolky. Pro většinu subjektů je pak označení pozemkový spolek pouze jakýmsi „titulem“, označením způsobu činnosti či jedné z jeho aktivit. Je to podobné, jako u ekocenter: Některá ekocentra mají vlastní právní subjektivitu, ona subjektivita však nezní „ekocentrum“, nýbrž zapsaný spolek, obecně prospěšná společnost či příspěvková organizace. Mnohá ekocentra jsou provozována subjektem, který v názvu slovo „ekocentrum“ nemá a v některých případech je to jen jedna z mnoha činností dané organizace (například Podblanické ekocentrum je jednou z aktivit ZO ČSOP Vlašim, vedle záchranné stanice, oddílu mladých ochránců přírody a právě i pozemkového spolku).

Často dostávám dotazy, jak založit pozemkový spolek. Odpověď je rozdílná podle toho, v jaké fázi se dotyčný nachází.

- Pokud má jen nápad, myšlenku, a nemá zatím žádnou organizaci, pak je v první řadě nutno najít si pár podobných nadšenců a založit tuto organizaci. Nejsnazší je založit ji jako pobočný spolek ČSOP, kde netřeba nic složitě vymýšlet. Druhou možností je sepsat si vlastní stanovy, dle kterých

je cílem subjektu péče o přírodní (kulturní) dědictví, čehož bude dosahováno mimo jiné získáváním uživatelských či vlastnických práv k nemovitostem, zaregistrovat je spolu s dalšími potřebnými papíry na rejstříkovém soudu...

- Pokud již takovou organizaci má, rozhodně není třeba pro „založení pozemkového spolku“ zakládat nějakou novou. Pozemkovým spolkem (v širším slova smyslu) se tato organizace stává, když za účelem ochrany či obnovy přírodních (krajinných, historických) hodnot uzavře nějakou smlouvu na užívání nemovitosti či získá nějakou nemovitost do vlastnictví. Rádi s tím pomůžeme. Na nezbytné náklady lze podat pilotní projekt do výzvy na podporu pozemkových spolků, kterou ČSOP každoročně vyhlašuje.

- Pokud je „založením“ myšlena akreditace pozemkového spolku, tedy zapojení se do již zmiňovaného programu ČSOP, pak stačí vyplnit a zaslat žádost, kterou zájemci i s dalšími pokyny najdou na www.pozemkovespolky.cz.

Základní pravidla, která by měly pozemkové spolky dodržovat, jsou shrnuty v Etickém kodexu pozemkových spolků:

Preambule: Pozemkový spolek (PS) dbá na zachování dobrého jména spolkové ochrany přírodního a kulturního dědictví (hnutí pozemkových spolků).

1. PS má jasný účel a cíle.
2. PS pracuje vždy tak, aby přinášel prospěch v první řadě zájmům veřejným.



Důležitou součástí činnosti pozemkových spolků je i představovat svojí práci, její smysl a výsledky veřejnosti - exkurze na lokaitě Na Pramenech. Foto archiv ČSOP Vlašim

3. PS pečlivě vybírá objekty svého zájmu s jejich dostatečnou znalostí a vědomím rozsahu nutné péče o ně.
4. PS se zodpovědně a trvale stará o nemovitosti ve své péči, pro případ svého zániku či neschopnosti péči řádně zabezpečit má zajištěno převzetí svých závazků jiným PS.
5. PS má dostatečné zázemí spolupracovníků (odborných i „manuálních“) pro realizaci svých cílů.
6. PS přistupuje korektně ke všem svým partnerům.
7. PS dodržuje veškeré příslušné právní normy, je si vědom právních důsledků svých činů.
8. PS zajišťuje své financování etickým a zodpovědným způsobem.
9. Hospodaření PS je transparentní.
10. PS spolupracuje s ostatními PS a Národním pozemkovým spolkem.

PROFIL POZEMKOVÝCH SPOLKŮ

V současné době je akreditováno jako pozemkový spolek 68 subjektů. Celkem 39 z nich jsou pobočné spolky ČSOP, 29 jsou subjekty mimo ČSOP. Třebaže pravidla umožňují akreditovat pozemkovým spolkem i obecně prospěšné společnosti, ústavy, nadace a nadační fondy, všechny akreditované pozemkové spolky jsou v současné době zapsanými spolky, respektive pobočnými spolky (krom pobočných spolků ČSOP též jeden pobočný spolek Asociace Brontosaurus, jeden pobočný spolek Hnutí Brontosaurus a jeden pobočný spolek České společnosti ornitologické).

Charakter akreditovaných pozemkových spolků je velmi rozdílný. Jsou mezi nimi organizace čistě dobrovolnické i organizace více či méně profesionalizované, organizace spíše „rodinného“ typu i organizace se stovkami členů a příznivců (nejčastěji jde o organizace s 10-15 členy), spolky pečující o jedinou lokalitu (takových je 12) i spolky mající v péči stovky hektarů (k největším patří Velkojaroměřský pozemkový spolek / ČSOP Jaro Jaroměř, Pozemkový spolek Čertoryje / ČSOP Bílé Karpaty, Pozemkový spolek pro přírodu a památky Podblanicka / ČSOP Vlašim a Sagittaria). Akreditované pozemkové spolky v současné době pečují o téměř 4000 ha přírodních významných ploch. Nejčastějším právním vztahem k nim jsou užívací smlouvy (výpůjčka, pacht, nájem). Ve vlastnictví mají

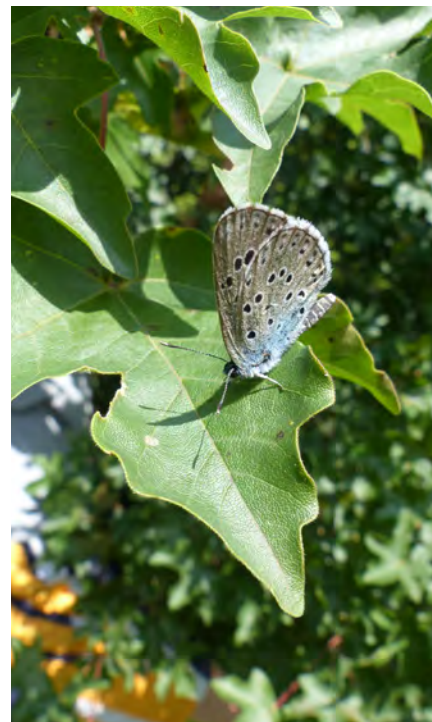


Tzv. Den na louce - akce pro veřejnost pozemkového spolku Prostějovsko. Foto Eva Zatloukalová

pozemkové spolky (včetně vlastnictví ústředí ČSOP – viz dále) 378 hektarů půdy. Největším vlastníkem je z akreditovaných pozemkových spolků Čmelák (65 ha), Pozemkový spolek Koniklec Mohelno (22 ha), Pozemkový spolek Hády (19 ha) a Pozemkový spolek pro přírodu a památky Podblanicka (15 ha). Jen v malé míře jsou využívány dohody o spolupráci mezi pozemkovým spolkem a vlastníkem, vyloženě marginální je zatím využití věcných břemen.

Většina pozemkových spolků pečuje o přírodně cenné lokality ve svém okolí bez nějakých zvláštních preferencí, ale jsou i spolky úzce specializované – například pozemkový spolek Zamenis pečuje o lokality s výskytem užovky stromové, pozemkový spolek Meluzína se specializuje na staré sady (s důrazem na staré a krajové ovocné odrůdy), pozemkový spolek Mokřady, jak už z názvu vyplývá, se zaměřuje především na obnovu a ochranu mokřadních lokalit, a to v podstatě v celostátním měřítku. Péče o kulturní dědictví je spíše doplňková, vesměs jde buď o sídla spolků, které mají nějakou historickou hodnotu (valašská dřevěnice pozemkového spolku Kosenka, bývalá synagoga pozemkového spolku Radnice...) nebo o drobné památky v krajině, jejichž údržba je často součástí péče o přilehlé pozemky (různé kříže a podobně). Výjimkami jsou například pozemkový spolek Lednice, který vlastní a pečuje o historickou vodárnu, či pozemkový spolek Vladař (ČSOP Alter Meles), zachraňující zpusťlý kostel.

Zhruba třetina ploch spravovaných pozemkovými spolky jsou zároveň maloplošnými zvláště chráněnými územími. Mnohdy jde o lokality, které byly v péči spolků či lidí dnes ve spolicích působících dávno předtím, než se staly zákonem chráněnými. Právě jejich aktivita je zachránila, uvedla do stavu „hodného ochrany“, mnohdy vyhlášení zvláště chráněného území i sami iniciovali. Je tedy pochopitelné, že jejich



Erbovník druhem pozemkového spolku Arion je modrásek černoskvřnný, který se dosud vyskytuje na řadě jím spravovaných lokalit. Foto Jan Moravec



Mezi Místy pro přírodu jsou již dvě lokality kriticky ohroženého hořečku nahořklého. Foto Jan Moravec

zájem o tyto lokality nepolevil ani po vyhlášení zákonné ochrany.

Různorodé jsou i příběhy vzniku pozemkových spolků. Jeden z nejstarších, bělokarpatská Kosenka, vzešel z trampských kořenů a o přírodně cenné lokality pečuje již přes 40 let. Hned počátkem 90. let začala některé spravované pozemky vykupovat a stál i u vzniku pozemkospolkového hnutí. Brněnský Rezerkvítek se o koniklecovou lokalitu Kamenný vrch stará také již několik desetiletí, o akreditaci však požádal až v letošním roce. Dle slov jeho ředitelky je od počátku rozkročený mezi ekologickou výchovu a praktickou ochranu přírody, ale zatímco ekovýchovná část je zaštitěna Pavučinou, v té praktické byli „osamělí“ a hledali tedy nějakou platformu, na níž by se mohli setkávat a spolupracovat s dalšími podobnými organizacemi. Působnost ČSOP Jaro Jaroměř alias Velojaroměřského pozemkového spolku je skutečně široká, jeho aktivity přesahují hranice republiky. Jelikož je ale vždy lepší, když se o lokality stará někdo místní, inicioval vznik již několika dalších spolků (Arion, Morava, Pražská pastvina...), které postupně některé vzdálené aktivity přebírají. Mediálně známý je příběh Sedmihorských mokřadů, kdy vznik pozem-

kového spolku a následná úspěšná revitalizace majetkově velmi komplikovaného území byly výsledkem dlouhodobého zájmu jediného člověka o tuto lokalitu – od dětských vycházek za ptáky přes diplomovou práci až po přenesení svého nadšení na řadu dalších lidí a organizací, kteří s realizací náročného projektu pomohli.

POMOC POZEMKOVÝM SPOLKŮM

Práce pozemkových spolků je náročná. Musí zvládnout jak jednání s vlastníky a nejrůznějšími úřady, tak mít dostatečné přírodovědné znalosti pro zajištění optimální údržby lokalit, mít nějaké právní povědomí, být fundraiserem... Proto se ČSOP snaží v tomto akreditovaném pozemkovém spolkům všemožně pomáhat.

Za velmi důležité považujeme společné pojištění všech akreditovaných pozemkových spolků vůči škodě způsobené třetím osobám. Přes veškerou opatrnost, občas se stane, že kácený strom poškodí cizí majetek, že uteče a něco způsobí pasené zvíře či že se oheň vymkne kontrole.

Díky podpoře Ministerstva životního prostředí vyhlašuje ČSOP každoročně výzvu, umožňující pozemkovým spolkům získat příspěvek (aktuálně do výše 50.000 Kč) na „nemanagementové“ náklady – tedy například na jednání s vlastníky, s úřady, kontroly lokalit, zaměření hranic pozemků, fundraising, organizaci dobrovolnických

akcí, projektovou přípravu neinvestiční povahy, nákup potřebného vybavení či propagaci. Na biologický průzkum lokalit, ale i drobné zásahy na nich, mohou spolky podat projekt do jiné výzvy ČSOP, Ochrany biodiverzity, kde jsou aktivity na lokalitách akreditovaných pozemkových spolků jednou z bodově zvýhodněných priorit.

Pozemkové spolky mohou využívat právní pomoc i další odborné zázemí ČSOP. Jednou ročně (obvykle na přelomu března a dubna) se koná celostátní setkání pozemkových spolků, kde se zástupci spolků mají možnost potkat a vyměnit si vzájemně zkušenosti; nechybí ani odborný program na aktuální témata, ať již jde o způsoby managementu, legislativu či různé finanční zdroje.

V neposlední řadě, pokud pozemkové spolky vědí o pozemcích, které by bylo vhodné vykoupit a nemají na to sami dostatek prostředků, mohou navrhnout výkupy v rámci kampaně Místo pro přírodu.

MÍSTA PRO PŘÍRODU

Veřejná sbírka Místo pro přírodu byla vyhlášena v roce 2003 jako vůbec první sbírka u nás, jejímž cílem jsou výkupy pozemků ve prospěch přírody. Vykupují se buď pozemky přírodně hodnotné z důvodu jejich ochrany, nebo pozemky vhodné k vytváření nových (respektive obnovených) přírodních stanovišť. Vlastníkem vykoupe-



Na Kosence - ale i v mnoha dalších pozemkových spolcích - se louky dosud kosí ručně. Foto archiv ČSOP Kosenka



S údržbou mnohých lokalit pomáhají i ovce - Místo pro přírodu Velká Homolka v péči pozemkového spolku Šumava. Foto Jakub Hromas

ných pozemků je Český svaz ochránců přírody, místní pozemkové spolky je přebírají do své péče.

Jak napsáno výše, lokality k výkupu navrhnou většinou pozemkové spolky. Někdy jde



Velkojarměřský pozemkový spolek - z jednání s krajským úřadem a dalšími partnery v přírodní rezervaci Zbytka. Foto Jan Moravec

o výsledek složitých jednání s vlastníkem, který měl původně s pozemkem úplně jiné, pro přírodu nevhodné úmysly, někdy o výsledek mnohaleté spolupráce mezi spolkem a vlastníkem, někdy o šťastnou souhru náhod (kdy se spolek například všimne v nabídce realitní kanceláře, že je nějaký přírodně zajímavý pozemek zrovna na prodej, či kdy jde požádat o souhlas s pokosením nově objevené cenné louky a dozví se, že vlastník zrovna pozemky prodává...). Již ve chvíli návrhu je diskutováno o tom, jaký je optimální cílový stav lokality a co by se na ní mělo či nemělo dělat, aby bylo tohoto stavu dosaženo; toto je později upřesněno v ochranářském plánu, který je součástí užívací smlouvy mezi ČSOP a pozemkovým spolkem.

Místa pro přírodu v současné době zahrnují téměř 200 hektarů pozemků (z čehož zhruba 85 % je ve výhradním vlastnictví ČSOP, 15 % ve spoluvlastnictví) na 53 lokalitách po celé republice. Jde o velmi různorodé biotopy od přírodě blízkých lesů přes stepi, květnaté louky, mokřady, rybníky či staré sady až po opuštěné hliníky (lokality s povrchovou těžbou hlíny).

Za dobu existence sbírky se na výkupy pozemků podařilo vybrat již cca 27 miliónů

korun. Do sbírky se zapojily tisíce individuálních dárců, pravidelně ji v posledních letech podporuje i Nadační fond Veolia.

Veškeré informace o sbírce i jednotlivých Místech pro přírodu jsou na www.misto-proprrodu.cz.

POHLED DO BUDOUCNOSTI

Pozemkové spolky považujeme za perspektivní způsob ochrany přírody. Oproti státní ochraně přírody mají několik výhod. K vlastníkům nepřistupují z pozice moci, ale jako partneři. Jdou sami příkladem, nejsou ti, kteří „jen poučují, respektive nařizují“ ale je za nimi vidět konkrétní práce v krajině. Mnohdy jde navíc o místní lidi, které jsou součástí komunity. To vše jim otvírá dveře i k lidem, kteří se jinak na ochranu přírody dívají skepticky. Samozřejmě, i direktivní přístup je někdy potřeba, proto státní ochranu přírody a pozemkové spolky nepovažujeme za konkurenci, ale za vzájemně se doplňující dílky celkové mozaiky ochrany přírody a krajiny.

Co považujeme za ohrožující pozemkové spolky je finanční a personální nestabilita. V případě financí nejde jen o podfinancování sektoru ochrany přírody, které asi není na těchto stránkách nutno podrobněji rozepisovat, ale i o skutečnost, že mnohé významné finanční zdroje nelze využít opakovaně na tytéž lokality či přinejmenším na tytéž aktivity na stejných lokalitách. Což jde zcela proti principu pozemkových spolků pečovat o své lokality trvale. Z hlediska personálního je „časovanou bombou“ skutečnost, že řada spolků stojí fakticky na jediném aktivním člověku. Třetím problémem je neustále se zvyšující byrokratická zátěž, která je na spolky obecně státem kladena a která může být zejména pro malé místní dobrovolnické spolky likvidační.

BROZ: PRERÁSTLI NÁZOV A PRÍRODU CHRÁNIA KOMPLEXNE ČO TO VŠETKO OBŇAŠA?

TOMÁŠ KUŠÍK

RNDr. TOMÁŠ KUŠÍK, PhD.

Pôsobí v mimovládnej organizácii Bratislavské regionálne ochranárske združenie (BROZ) od jeho vzniku, t. j. už 26 rokov. Poslaním BROZ je praktická ochrana prírody, a preto realizuje ambiciózne ochranárske projekty na ochranu a obnovu mokradí, vodných tokov, lesov alebo vybraných vzácných druhov či už rastlín alebo živočíchov, ako aktuálne napr. projekt zameraný na ochranu korytnačky močiarnej (*Emys orbicularis*).

Bratislavské regionálne ochranárske združenie – BROZ je občianske združenie a profesionálna ochranárska organizácia, ktorá funguje už 26 rokov. Pôvodne bolo gro našej činnosti v okolí Bratislavy, postupne sme však prerástli náš názov a naše aktivity sa rozvinuli po celom Slovensku. Hlavné aktivity BROZ by sa dali zaradiť do štyroch hlavných skupín:

1. Venujeme sa ochrane a obnove prirodzených lužných lesov. Snažíme sa ochraňovať staré lužné lesy priamo výkupom alebo prenájmom pozemkov na ktorých sa nachádzajú a vysádzaním pôvodných drevín lužných lesov do inundácie rieky Dunaj, čiže do oblasti ich prirodzeného výskytu, hospodárske lesy a monokultúry šľachtených topolov *Populus x euroamericana* nahrádzame pôvodnými drevinami – najmä topľmi a vrbami.
2. Vodné revitalizácie sú tiež jednou z našich nosných aktivít. Znovu napájanie odrezaných riečnych ramien na rieku Dunaj

vracia do územia vodu a život. Ďalšou je obnova mokradí, najmä prekopením prírodných kanálov, ktoré umožňujú prístup vode do pôvodných depresí a niekdajších riečnych korýt. Takýmto spôsobom sme už obnovili na Podunajskej viac ako 1 200 hektárov mokradí a sprietočnili a oživilí viac ako 70 km riečnych ramien a vodných tokov.

3. Ďalšou oblasťou, ktorej sa intenzívne venujeme je pastva v chránených územiach na podporu a zvyšovanie biodiverzity. Množstvo vzácných druhov rastlín, hmyzu, ale aj vtákov a cicavcov je viazaných na lúky a pasienky. Takýmto spôsobom sa nám darí obnovovať alebo zvyšovať početnosť ich populácií na miestach, kde boli zdecimované a hrozilo im vyhynutie. Pastvu sme doposiaľ obnovili na viac ako 1 000 hektároch v rámci celého Slovenska.
4. Riešime aj priamu obnovu biotopov pre niektoré konkrétne druhy živočíchov, ktoré sú viazané na špecifický typ krajiny alebo



Manažment územia Devinskej Kobyly podporuje zachovávať a obnovovať vzácné špecifické lesostepné biotopy. Zdroj archív BROZ

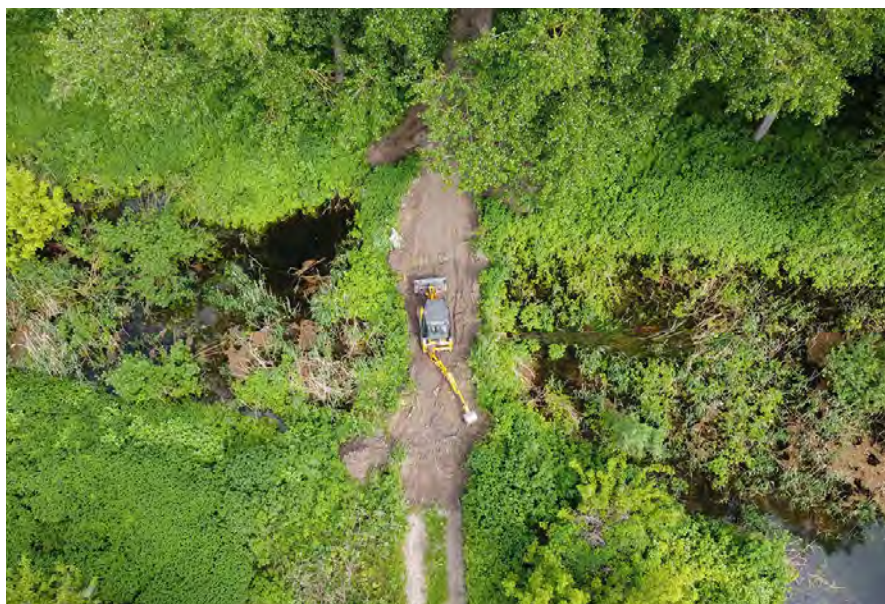
krajinného rázu – napríklad vtáky hniezdiace v kolmých riečnych brehoch, ktoré sa strácajú negatívnym ovplyvnením riečnej dynamiky našich riek alebo obnovou trstinovo-ostricových mokradí pre hraboša severského panónskeho (*Microtus oeconomus mehelyi*), vzácný endemit Podunajskej nížiny. Na realizáciu všetkých týchto aktivít je nevyhnutné mať vysporiadaný vzťah k pozemkom, na ktorých ich realizujete. A tu už sa dostávame hlbšie do našej témy.

V rámci našej práce venujeme nemalé úsilie aj získavaniu pozemkov v chránených územiach. Primárne do vlastníctva ale tiež do dlhodobého nájmu. Prvý pozemok kúpilo BROZ v roku 2005. Išlo o roh poľa s výmerou 3 057 m² v CHKO Dunajské luhy v Bratislave – Čunove, ktoré sme následne začali meniť na lužný les. Dnes vlastní BROZ cca 1 000 ha pozemkov v chránených územiach, ďalších 1 600 ha má v dlhodobom prenájme, prevažne na 30 rokov.

Podunajsko a oblasť Dunajských luhov je od začiatku našej činnosti našou prioritou, a preto aj väčšina našich pozemkov sa nachádza v tomto regióne. Vďaka výkupom aj prenájomom pozemkov sa nám podarilo vo vybraných lokalitách zastaviť výrubu pôvodných a prirodzených lesov, vysádzať pôvodné druhy stromov lužných lesov namiesto nepôvodných drevín, zabrániť odrávaniu chránených území a rozširovaniu ornej pôdy na úkor prírody, zatravníť ornú pôdu a vytvoriť lúk a pasienky, obnoviť mokrade a zatopiť okolité pozemky či odstrániť kamenné opevnenie a obnoviť tak prirodzené brehy Dunaja.

VYUŽITIE POZEMKOV NA ÚČELY OCHRANY PRÍRODY JE VIACNÁSOBNE GARANTOVANÉ

Trvalý alebo aspoň dlhodobý vzťah k pozemkom nám umožňuje realizovať ambiciózne ochranárske projekty a tiež garantovať aj dlhodobú udržateľnosť dosiahnutých výsledkov. To vieme takto garantovať našim donorom, ale aj nám samým. Na „našich“ pozemkoch vieme robiť ochranárske opatrenia rýchlo, efektívne a bez zbytočných kompromisov. To tiež významne šetrí čas a nemalé prostriedky, či už na personálne výdavky na x ročné dohadovanie, ako aj na samotnú realizáciu revitalizácii, v porovnaní s aktivitami na cudzích pozemkoch. Pri obnove vodných tokov a bočných ramien Dunaja sa často



Obnova mokradí v Dunajských luhoch. Zdroj archiv BROZ

stretávame s požiadavkami iných subjektov na rôzne opevnenia, spevnené prechody až mosty na prejazdy áut a pod. Sú to drahé opatrenia, ktoré navyše môžu aj výrazne znižovať výsledky a efektívnosť revitalizačných opatrení. V prípade iných vlastníkov ich oprávnené požiadavky samozrejme rešpektujeme. Na našich pozemkoch ale takéto kompromisy robiť nemusíme.

Pozemky kupujeme od súkromných vlastníkov. Vzhľadom na štruktúru vlastníctva na Slovensku a historický tereziánsky systém delenia pozemkov na všetkých dedičov je to často neľahká úloha. Vlastníctvo jednotlivých fyzických osôb je malé a rozdro-

bené. Pozemky vo výlučnom vlastníctve 1/1 sú skôr vzácnosťou. Štandardom sú pozemky drobnej výmery s viacerými spoluvlastníkmi, vrátane podielov písaných na neznámych a nezistených vlastníkov a pod. Výlučne vlastníctvo 1/1 získavame často až po rokoch, postupným odkúpením podielov od všetkých spoluvlastníkov, resp. ich dedičov.

Prenájmy pozemkov sa realizujú najmä na väčšie plochy súvislých pozemkov a so subjektmi, kde predaj nie je možný, ako sú napr. pozemkové spoločnosti (urbariáty), mestá a obce či Slovenská republika zastúpená Slovenským pozemkovým fondom. V prípade prenájmu od uvedených verej-



Foto: Matej Palka

Pastva na Devínskej Kobyle prispieva k obnove prirodzeného stepného charakteru územia. Zdroj archiv BROZ

ných subjektov ide často len o symbolické nájomné s podmienkou zabezpečiť vhodnú starostlivosť o chránené územie a zbrať prenajímateľa starostí a nákladov napr. na odstraňovanie invázných druhov rastlín, odvoz a likvidáciu odpadov a pod.

Túto činnosť už dlhodobo financujeme z rôznych zdrojov. Okrem Európskej komisie a finančného nástroja LIFE+ Nature aj z iných zahraničných a medzinárodných grantov, tiež z 2 percent z dane, vlastných zdrojov BROZ ale aj z príspevkov mnohých individuálnych darcov a podporovateľov, ktorí majú dôveru k našej práci. Kúpa pozemkov nie je financovaná zo štátneho rozpočtu SR ani z prostriedkov pridelovaných Ministerstvom životného prostredia SR.

Trvalé využitie týchto pozemkov na účely ochrany prírody je viacnásobne garantované. Od samotnej kúpnej zmluvy, cez podmienky donorov, až po stanovy nášho združenia. Vlastníctvo pozemkov získaných na účely ochrany prírody a činnosti BROZ sa v prípade zrušenia BROZ alebo neschopnosti BROZ spravovať takéto pozemky v súlade s požiadavkami ochrany prírody môže previesť iba na taký právny subjekt, ktorý pôsobí najmä v starostlivosti o životné prostredie, biodiverzitu, prírodu a krajinu, pričom musia ostať zachované všetky podmienky a garancie trvalého využitia týchto pozemkov na účely ochrany prírody a krajiny.

Áno, BROZ vlastní už nemalé množstvo pozemkov v chránených územiach. To sa už na Slovensku stalo terčom kritiky rôznych dezolátov na sociálnych sieťach. Hor-



Z návratu tradičného orezávaniu hlavových vrúb sa teší veľké množstvo druhov húb, lariev, chrobákov, motýľov i mravcov. Okrem nich dutiny využívajú netopiere a kuny ako svoje úkryty a hniezdia v nich aj vtáci, napríklad červienky, kačice a kedysi a aj divé husi. Zdroj archiv BROZ

šie je, keď je to aj objektom závidy a neprajnosti niektorých ľudí aj z rezortu životného prostredia. Slovenská republika má prostriedky aj na výkupy pozemkov v chránených územiach a tiež právne nástroje, ako je napr. predkupné právo štátu v územiach s tretím a vyšším stupňom ochrany prírody. Štát však zatiaľ nedokáže túto agendu dostatočne efektívne a úspešne realizovať.

Tým, čo sa úprimne zaujímajú o našu činnosť je známe, že ochranu prírody riešime a musíme riešiť aj cez pozemky. Je to len ďalšie potvrdenie toho, že to s ochranou prírody myslíme vážne. Že peniaze, ktoré

získame „neprejeme“, ale investujeme do trvalých riešení v prospech ochrany prírody. Tým je jednoznačne aj výkup pozemkov od súkromných vlastníkov v chránených územiach.

MENÍME A UDRŽIAVAME KRAJINU V PROSPECH PRÍRODY

Z hľadiska charakteru pozemkov tvoria najväčšiu časť lužné lesy. Potom lúky a pasienky, mokrade a vodné plochy. Kupujeme aj ornú pôdu, ktorú potom meníme na prírodu zatrávením alebo aj (čiastočným) zaplavením.

Udržateľnosť pravidelného manažmentu (kosenie, pasenie, orezávanie hlavových vrúb a i.) po skončení projektov zabezpečujeme prostredníctvom vlastnej sro. Práca vykonávame vlastnou technikou ale aj subdodávateľsky. Na obhospodarovanie pozemkov sa snažíme čerpať poľnohospodárske dotácie z Pôdohospodárskej platobnej agentúry, vrátane platieb na agroenvironment, ekológiu a pod. To je plne v súlade s projektmi LIFE, kde už v projektovom zámere uvádzame tento zdroj financovania ako súčasť zabezpečenia dlhodobej udržateľnosti.

Tam kde je to možné, poskytujeme naše lúky a pasienky do obhospodarovania miestnym farmárom a gazdom, s určením presných požiadaviek, limitov a cieľov starostlivosti. Žiaľ nie všade sa už dnes nachádzajú ľudia, ktorí chcú, vedia a sú



Pastva na lokalitách a Veľkom Léli sa postarala o malebný trávnatý ráz krajiny so vzácnou faunou a flórou. Zdroj archiv BROZ



Velkolélsky ostrov je dobre známy na oboch stranách Dunaja ako jeden z posledných veľkých dunajských ostrovov. Zdroj archiv BROZ

ochotní robiť takúto prácu a viesť takýto životný štýl. Ale čím ďalej od Bratislavy sa nachádzame, tým jednoduchšie je takýchto partnerov nájsť.

Mnohé drobné lokality, dnes už len fragmenty pôvodných biotopov a rozsiahlych prírodných území, pre svoju veľkosť a charakter v dnešnom systéme nevedia byť samostatne ekonomicky životaschopné. Ochrana ich mimoriadnych prírodných hodnôt a biodiverzity si preto dlhodobo vyžaduje externé finančné zdroje.

Ukázkovým príkladom našej činnosti je napr. Velkolélsky ostrov na Dunaji, o ktorý sa staráme od roku 2006. Naša činnosť zahŕňa množstvo aktivít zameraných na ochranu a obnovu prírodných ekosystémov, tradičné využívanie krajiny zvyšujúce

ochranu biodiverzity, podporu ekoturizmu a udržateľného rozvoja miestnej komunity.

Velkolélsky ostrov je jeden z posledných veľkých dunajských ostrovov na Slovensku s rozlohou viac ako 250 hektárov. V spolupráci s miestnymi farmármi sa vďaka projektu LIFE nashovalo na ostrov stádo dobytky. Títo, oddávna prirodzení obyvatelia dunajských mokrých lúk a pasienkov, dostali za úlohu zabezpečiť postupné vypásanie plôch. Pravidelné spásanie a kosenie sa zároveň postarali o malebný trávnatý ráz krajiny so vzácnou faunou a flórou. Velkolélsky ostrov dnes predstavuje unikátnu mozaiku lesných, mokradných a trávnatých biotopov.

Návštevníci z blízkeho i ďalekého okolia tu

nájdu pohromade všetky aktivity ochrany prírody, ktorým sa venujeme. Na lúkach ostrova sa pasú stáda zvierat a pomáhajú zachovávať a obnovovať biodiverzitu hmyzu a rastlín. Lúky preto nádherne cvrlikajú a bzučia. V lužných lesoch na ostrove zas vysádzame pôvodné topole čierne, biele a sivé, ale aj jasene, duby a ovocné stromy. Mozaiku krajiny Podunajska tu krásne dopĺňajú hlavové vrby, ktoré sa týčia nad Veľkolélskym ramenom a vlhkými lúkami. A okrem toho je tu všade v okolí voda, čomu už napovedá samotná podstata dunajského ostrova. Ale nebolo tomu vždy tak.

Velkolélske rameno tiež podľahlo vodohospodárskym úpravám minulého storočia, bolo ešte donedávna plné sedimentov a bez priameho spojenia s riekou. Rameno sme v roku 2013 prekopali a napojili naspäť na Dunaj, vďaka čomu sa doň vrátilo množstvo rýb a vtákov. Okrem samotnej obnovy ramena sme obnovili aj mokrade vo vnútri ostrova – jednoduchým trikom – zmenili sme sklon kanála, ktorý kedysi slúžil pastierom na odvodňovanie. Teraz privádza pri vyšších stavoch vodu z ramena do mokradí a vieme ju tak zadržať na ostrove dlhšiu časť roka.

Velkolélsky ostrov sa stáva atraktívnou turistickou destináciou južného Slovenska, dokazujú to aj počty návštevníkov, ktoré sa každoročne zvyšujú. Snažíme sa im poskytnúť aj adekvátne služby a napredovať v ponuke aktivít.

EKOFARMA OSTROV

Návštevníci Velkolélskeho ostrova tu majú jedinečnú možnosť spoznať vzácnu prírodu dunajskej lužnej krajiny a vybrať si z pestrej ponuky ekoturistických aktivít. Ekofarma Ostrov – predstavuje naše zázemie pre pracovníkov, zvieratá, techniku a zároveň miesto pre turistov, ktorí prichádzajú navštíviť Velkolélsky ostrov.

Na Ekofarme návštevníkom radi poskytneme informácie o ostrove, farme, a tiež o možnostiach voľnočasových aktivít. Počas sezóny prevádzkuje bufet, požičovňu kajakov a kanoe. Prevádzkujeme tiež záchrannú stanicu pre zranené zvieratá, zameranú najmä na bociany, ktoré tu po zotavení majú ideálne podmienky pre spontánny návrat do voľnej prírody.

Pre návštevníkov ostrova sú k dispozícii turistické mapy s tromi rôznymi trasami ale aj sprevádzané exkurzie, ktoré máme vo



V prostredí dunajskej prírody na Velkolélskom ostrove každoročne organizujeme letné jazdecké tábory. Zdroj archiv BROZ

víkendovej ponuke. V letných mesiacoch je najžiadanejšia možnosť pozrieť si ostrov z koča ťahaného koňmi alebo počas okružnej plavby z člna. Naším cieľom do budúcnosti je služby ešte skvalitniť a postaviť pri ekofarme aj ekocentrum, ktoré bude vzdelávať o význame a vzácnostiach prírody Podunajska.

V areáli Ekofarmy sa nachádza kemping s plne vybavenými sociálnymi zariadeniami, prespanie je možné aj v priestoroch zrekonštruovanej pôvodnej sýpky. V roku 2018 prebiehala jej rekonštrukcia s cieľom vybudovať priestory pre rôzne workshopy, environmentálne vzdelávanie a osvetu. V súčasnosti sa v sýpke nachádza interaktívna výstava o biotopoch dunajských luhov.

NAŠA MOKRAĎ

Jednou z významných a inovatívnych aktivít organizácie jednoznačne patrí naša prvá verejná zbierka, fundraisingová kampaň na odkúpenie a trvalú ochranu 42 hektárovej mokrade na Podunajsku. Aktuálne máme jedinečnú príležitosť obnoviť územie, ktoré bolo dlhé roky intenzívne využívané na poľnohospodárske účely. Máme šancu zmeniť to a ochrániť 42 hektárovú mokraď v poľnohospodárskej krajine a vrátiť tak medzi rozľahlé polia nielen vodu, ale aj život na ňu viazaný.

Je to zamokrené územie, ktoré sa nachádza uprostred poľnohospodárskych polí a ktoré bolo pôvodne súčasťou rozľahlých Čiližských močiarov. Veľká časť z Čiližských močiarov sa dostala do siete Natura 2000 a momentálne je to ÚEV Čiližské močiare. Týchto 42 hektárov sa však chybnou do Na-



Mláďa vzácného cíbika chochlatého (*Vanellus vanellus*) v mokradi Čiližskej Radvani. Zdroj archiv BROZ

tury nedostalo a tak na jeho kúpu a efektívnu ochranu nevieme využiť európske projektové zdroje. Ešte pred dvoma rokmi bola táto pôvodná mokraď poľnohospodársky využívaná a bolo na nej kukuričné pole. Už posledné dva roky máme však toto miesto v prenájme my a nechávame tu vodu nech si toto územie sama len s našou drobnou intervenciou manažuje. Preto, keď sme dostali šancu toto územie vcelku odkúpiť, chopili sme sa hneď tejto jedinečnej príležitosti a spustili zbierku. Momentálne sme už na viac ako 85 % z celkovej sumy 100 000 eur, čo je naozaj veľký úspech a dôkaz toho, že ľudia ochranu a obnovu mokradí vnímajú ako silnú tému. Po dvoch rokoch je vidieť v území naozaj veľké zmeny vo vegetácii a v živote, ktorý toto miesto prilákalo.

Bzučí, křka a cvrliká to tam na každom kúsku, vyvíja sa tam veľké množstvo hmyzu, úspešne tam tento rok vyhniedilo niekoľko párov cíbika chochlatého aj kaňa močiarna. Chodia tam loviť volavky a bociany z ďalekého okolia. Je aj biotopom nášho glaciálneho reliktu - hraboša severského panónskeho (*Microtus oeconomus mehelyi*), ktorému sa venujeme v samostatnom projekte LIFE Microtus. Je to hub biodiverzity pre širšie okolie, keďže najbližšie mokrade sú dotiaľ vzdialené niekoľko kilometrov. Ešte stále aktívne zbierame financie na záchranu tohto územia a chýba nám už menej ako 15 000 eur. Ak máte možnosť prispieť na našu zbierku, budeme vďační. Aj my, aj biodiverzita, ktorá tam žije.

ZÁVER

V našom regióne stále existujú veľké možnosti ochrany cenných a relatívne dobre zachovaných ekosystémov, ktoré sú domovom mnohých druhov a biodiverzity. Na rozdiel od mnohých miest v západnej i strednej Európe, kde sa lužné ekosystémy už zmenili na stav, ktorý má ďaleko od prirodzeného.

Našťastie máme skúsenosti, silnú sieť zainteresovaných strán založenú na dlhodobej spolupráci a know-how, ako tieto biotopy zachovať.

Naším cieľom je neustále zlepšovať praktické ochranné opatrenia na lokalitách, starať sa o naše územia s citom a postupne rozširovať územia, ktoré sú pod našou ochranou a natrvalo ich venovať prírode.



Mokrade patria medzi druhovo najbohatšie ekosystémy na Zemi. Zdroj archiv BROZ

POMÔŽTE NÁM ZACHRÁNIŤ MOKRAĎ

Jednou z významných a inovatívnych aktivít ochrannárskej organizácie [BROZ](#) (Bratislavské regionálne ochrannárske združenie) patrí jednoznačne [prvá verejná zbierka](#), fundraisingová kampaň na odkúpenie a trvalú ochranu 42-hektárovej mokrade na Podunajsku.

Aktuálne máme jedinečnú príležitosť obnoviť územie, ktoré bolo dlhé roky intenzívne využívané na poľnohospodárske účely. Máme šancu zmeniť to a ochrániť 42- hektárovú mokraď v poľnohospodárskej krajine a vrátiť tak medzi rozľahlé polia nielen vodu, ale aj život na ňu viazaný.

Príležitosť odkúpiť túto lokalitu sme nemohli nechať len tak! Spustili sme zbierku v decembri a na konci júla máme už takmer 90 % z celkovej sumy 100 000 eur. Je to naozaj veľký úspech a dôkaz o tom, že ľudia ochranu a obnovu mokradí vnímajú ako silnú tému. Do krajiny sme pustili vodu a okamžite vidieť naozaj veľké zmeny vo vegetácii a v živote, ktorý toto územie intenzívne obsadzuje.

Vyvíja sa tam veľké množstvo hmyzu a obojživelníkov, úspešne tam tento rok vyhniezdilo niekoľko párov cíbika chochlatého aj kaňa močiarna. Chodia tam loviť volavky a bociany z ďalekého okolia. Je to aj biotop nášho glaciálneho reliktu - hraboša severského panónskeho (*Microtus oeconomus mehelyi*). Je to hub biodiverzity a najmä v horúčavách klimatickým útočiskom pre širé okolie.

Ešte stále aktívne zbierame financie na záchranu tohto územia a chýba nám už iba približne 11 000 eur! Ak máte možnosť prispieť na našu zbierku, budeme vďační. Aj my, aj biodiverzita, ktorá tam žije. Podporiť jej trvalú ochranu môžete prostredníctvom zbierky na stránke <https://broz.darujme.sk/zachrante-mokrad/> alebo kliknutím na tlačítko "Darovať".

Darovať

Tu nájdete aj podrobnejšie informácie o mokradi, živote v nej a o našom úsilí na jej obnovu.

Ďakujeme ♥



KLIMATICKÁ FILANTROPIE VE SVĚTĚ

DAGMAR GOLDMANNOVÁ

DAGMAR GOLDMANNOVÁ

Je výkonnou ředitelkou Nadačního fondu Via Clarita, který se věnuje podpoře a rozvoji promyšlené filantropie a poskytování filantropického poradenství jednotlivcům, rodinám nebo firmám. Dříve pracovala jak v byznysu především na HR a CSR projektech, tak v oblasti humanitární a rozvojové spolupráce v organizacích ADRA a Člověk v tísni, či v rámci organizace INEX-SDA, která se věnuje rozvoji dobrovolnictví a vzdělávání o globálních tématech. Nadačnímu sektoru se věnuje také v rámci doktorského studia na Masarykově univerzitě.

Velkých počínů v oblasti individuální filantropie zaměřených na podporu životního prostředí je celosvětově zatím relativně málo ve srovnání s jinými obory. V posledních letech se ale objevilo několik zajímavých a nadějných vlaštovek.

Evropská filantropická platforma Philea vydala v květnu dosud nejobsáhlejší zprávu o environmentální filantropii v Evropě: "Environmentální financování evropskými nadacemi". Zpráva vznikla z iniciativy Evropské skupiny environmentálních dárců Philea, která funguje jako centrum pro propojení dárců působících nebo se zajímajících se o oblast životního prostředí a udržitelného rozvoje. Mezi hlavní zjištění patří:

V roce 2021 poskytlo 126 zkoumaných nadací 8 518 environmentálních grantů v celkové hodnotě 1,6 miliardy eur. To je více než dvojnásobek hodnoty grantů analyzovaných v předchozím vydání tohoto výzkumu. Ačkoli 1,6 miliardy eur je významná částka, stále se jedná o nepatrný podíl na celkovém objemu nadačních příspěvků v Evropě. Oblastí, na kterou 126 nadací poskytlo nejvíce finančních prostředků, bylo klima a atmosféra.

Velmi omezené zůstává financování filantropie v oblasti boje proti nadměrné spotřebě. Financování iniciativ "nové ekonomiky" včetně těch, které zpochybňují nutnost hospodářského růstu, se odhaduje na pouhých 11,4 milionu eur, což představuje 0,7 % celkové hodnoty grantů u dotazovaných nadací.

Granty na ochranu životního prostředí stále představují nepatrný podíl na celkových grantech evropských nadací, činí jen 5 %. V rámci širšího ekosystému nadací a dárců můžeme podle Philea identifikovat několik skupin, pokud jde o jejich programový přístup. Patří mezi ně:

1. Nadace zabývající se ochranou přírody a zaměřující se na praktické projekty ochrany přírody nebo výzkum.

2. Komunitní nadace, které podporují práci zakotvenou v komunitách, často se vzdělávacím rozměrem.

3. Dárci a podnikatelé, kteří usilují o změnu prostřednictvím investic do nových přístupů k podnikání, podporu začínajícím podnikům apod.

4. Dárci, kteří podporují akademický výzkum.

5. Dárci podporující advokacii, kteří se snaží prosadit změny v politice a legislativě.

Mnozí z nových dárců zapadají do poslední kategorie, ale jen malá část jejich financování je zaměřena na skutečně inovativní nebo disruptivní projekty. Je také zřejmé, že nadace a dárci se snaží řešit velmi odlišné problémy a mají velmi odlišné názory na to, čeho by chtěli dosáhnout.

Rozvoj filantropie v oblasti změny klimatu je také doprovázen rozvojem sofistikovaných podob spolupráce, což je jedním z důležitých trendů ve filantropii v posledních letech. Velmi užitečný přehled je uveden v publikaci "Giving Together to Address Climate Crisis" (Společné dárcovství k řešení klimatické krize), kterou vydala Nadace Bill&Melinda Gates Foundation a Climate Leadership Initiative. Tyto platformy se zaměřují na sladění grantů a podpory od velkých filantropů věnujících se změnám klimatu.

NEJŠTĚDŘEJŠÍ DÁRCE

Když se podíváme více na západ, dosud asi největším jednorázovým individuálním počinem ve světě filantropie zaměřené na podporu životního prostředí je odkaz Yvona Chouinarda, zakladatele americké oděvní značky Patagonia. Ten se v roce 2022 rozhodl vzdát své firmy s hodnotou tři miliardy dolarů a investovat veškeré zisky společnosti do boje proti změnám klimatu. „Odteď věnujeme veškeré naše zisky do naplnění našeho poslání – záchranu planety Země, našeho domova.“, stálo v prohlášení.

Společnost Patagonia působí na trhu s outdoorovým oblečením již od roku 1973 a je známá svým dlouhodobým angažováním v oblasti ochrany životního prostředí. Zavázala se k minimalizaci svého ekologického dopadu, vyrábí produkty z certifikovaných materiálů šetrných k přírodě, dlouhodobě finančně podporuje organizace zabývající se ochranou klimatu a podílí se na šíření osvěty v oblasti environmentálních témat. Mezi hlavní projekty společnosti Patagonia a Yvona Chouinarda patří:

- **1 % for the Planet** – Yvon Chouinard byl spoluzakladatelem tohoto mezinárodního hnutí. Program zavazuje firmy, aby věnovaly alespoň 1 % svých celkových příjmů na podporu ekologických projektů. Patagonia přispívá 1 % svých tržeb na ochranu přírody od roku 1985.

- **Kampaně na ochranu divokých řek** – Společnost Patagonia a Yvon Chouinard aktivně bojují proti výstavbě přehrad a dalších projektů, které ohrožují divoké řeky.

Společnost finančně podporuje organizace, které se snaží chránit řeky před degradací.

- **Udržitelný přístup** – Patagonia usiluje o výrobu vysoce kvalitních a trvanlivých produktů, aby se minimalizovalo množství odpadu a spotřeby surovin. Společnost také aktivně podporuje recyklaci a používání obnovitelných materiálů.

- **Environmental Grants Program** – Patagonia zaštiťuje grantový program na ochranu životního prostředí. Tento program financuje projekty a organizace zaměřené na ochranu přírody, boj proti změně klimatu a podporu udržitelného zemědělství.

Podle jejího zakladatele ovšem nebylo toto úsilí dostačující, a proto se vloni rozhodl k takto zásadnímu kroku. Patagonia zůstává i nadále soukromou ziskovou firmou, ale 98 % akcií společnosti bylo věnováno nově vytvořené neziskové organizaci Holdfast Collective, která využije tyto prostředky na záchranu životního prostředí, ochranu přírody a biodiverzity, ale také podporu

politiků, kteří se tématem ochrany životního prostředí zabývají. Zbýlá dvě procenta akcií budou převedena na Patagonia Purpose Trust, který má za cíl chránit hodnoty společnosti zahrnující mimo jiné sociálně odpovědné podnikání.

„Nikdy jsem nechtěl být podnikatelem a vlastnit firmu. Přemýšlel jsem, co dále s Patagonií udělat. Nyní vím, že i kdybych třeba zítra zemřel, moje společnost bude pokračovat v děláni dobrých skutků,“ říká Yvon Chouinard a zároveň doufá, že tento počin pomůže ke změně současné formy kapitalismu, vůči které je kritický.

Mezi další velké dárcy v oblasti životního prostředí patří také například:

- **Bill a Melinda Gatesovi** – Společně založili Nadaci Bill & Melinda Gates Foundation, která se zaměřuje na zlepšování zdravotní péče, vzdělání a snižování chudoby. Nadace podporuje také projekty na ochranu životního prostředí, včetně boje proti změně klimatu a snižování emisí skleníkových plynů.

- **Michael Bloomberg** – Michael Bloomberg, americký podnikatel a bývalý starosta New Yorku, v roce 2011 založil společnost Bloomberg Philanthropies, která poskytuje finanční prostředky na podporu projektů souvisejících s klimatem, udržitelností a čistou energií.

- **Jeff Bezos** – Zakladatel společnosti Amazon v roce 2020 oznámil vytvoření fondu s názvem Bezos Earth Fund. Tento fond disponuje finančním objemem ve výši 10 miliard dolarů a je zaměřený na podporu vědců, aktivistů a organizací bojujících proti změně klimatu a obecně udržitelnosti.

- **Warren Buffett** – Americký investor a filantrop. Přestože se nesoustředí přímo na životní prostředí, prostřednictvím nadace přispěl na mnoho projektů týkajících se udržitelnosti a ochrany přírody.

- **Leonardo DiCaprio** – V oblasti ochrany životního prostředí je významným aktivistou. Založil Leonardo DiCaprio Foundation, která se zaměřuje na ochranu ohrožených druhů, udržitelnost a ochranu oceánů.

V Evropě máme také několik zajímavých příkladů. Patří mezi ně:

- Britský přírodovědec a televizní moderátor **Sir David Attenborough** známý svou láskou k přírodě a snahou o její ochranu. Attenborough je dlouholetým zastáncem environmentálních témat a přispěl k povědomí o klimatické změně a ohrožených druzích prostřednictvím svých dokumentárních filmů.

- **Hansjörg Wyss**, švýcarský podnikatel a filantrop, je aktivní v oblasti ochrany přírody a ochrany divočiny. Prostřednictvím Wyss Foundation přispěl finančně na řadu projektů zaměřených na ochranu přírody, včetně zakládání přírodních rezervací a ochranu oceánů.

- **The Eden Project** je inovativní botanická zahrada v Cornwallu ve Velké Británii. Projekt byl založen Timem Smitem, britským podnikatelem a filantropem. Cílem Eden Projectu je vzdělávat veřejnost o životním prostředí a udržitelnosti. Smit a jeho tým také pracují na podobných projektech v jiných částech světa.

V Africe se mezi inspirativní projekty řadí:

- Nigerijský podnikatel **Aliko Dangote**, nejbohatší muž v Africe, který přispívá na různé filantropické projekty včetně těch týkajících se ochrany životního prostředí. Nadace Dangote Foundation podporuje mimo jiné projekty na boj proti dezertifikaci a ochranu přírodních zdrojů v zemích subsaharské Afriky.
- **Oi Pejeta Conservancy** je rezervace ve východní Africe, kterou podporuje několik filantropů. Například Howard G. Buffett Foundation, založená synem Warrena Buffetta, investuje do ochrany životního prostředí a podporuje boj proti nelegálnímu lovu a obchodu s divokými zvířaty právě v této rezervaci.

Asie a Oceánie:

- Americký podnikatel a filantrop **Paul Allen**, spoluzakladatel Microsoftu, se angažoval v ochraně životního prostředí v Asii. Jeho nadace Paul G. Allen Family Foundation podporovala projekty na ochranu korálových útesů v Indonésii a dalších oblastech jihovýchodní Asie.
- Čínský podnikatel **Jack Ma**, zakladatel společnosti Alibaba Group, založil Jack Ma Foundation. Nadace se zaměřuje na podporu projektů udržitelného rozvoje, včetně ochrany životního prostředí v Asii.
- V Indii **Azim Premji Foundation** podporuje širokou škálu oblastí včetně životního prostředí. Nadace se zaměřuje na environmentální vzdělávání, zlepšování zemědělství a udržitelné zdroje energie.
- **Norman Pater** má v plánu investovat v příštích 10 letech asi 40 milionů dolarů skrze Carbon Farming Foundation. Po koupi tří farem v západní Austrálii plánuje tyto farmy zalesnit a postupně vyvinout, otestovat a rozšířit modely uhlíkového zemědělství. Jeho konečným cílem je, aby uhlíkové zemědělství bylo ziskové a aby se stejnému přístupu věnovali další zemědělci.

ZDROJE

www.philea.eu, <https://climatelead.org>, www.patagonia.com, ChatGPT

FÓRUM OCHRANY PŘÍRODY představuje svobodný myšlenkový prostor založený na aktivním přístupu, vzájemné toleranci a schopnosti účastníků shodnout se na konsensuálních výstupech.

FÓRUM poskytuje prostor k diskusi, předávání poznatků a hledání řešení v různých aktivitách ochrany přírody. Zajišťuje svobodné vyjadřování názorů svých členů bez politických či institucionálních vlivů.

Fungování je založeno na permanentní názorové platformě v rámci provozu internetových stránek, na pravidelném setkávání a vydávání tohoto časopisu.

PODPOŘTE NAŠI ČINNOST

Snažíme se naše aktivity poskytovat zájemcům zdarma, což se daří díky projektům a další podpoře. Do budoucna se ale neobejdeme bez Vaší pomoci.

Vaše příspěvky můžete posílat na účet 2200318661/2010, použijte variabilní symbol 333.

DĚKUJEME VÁM