



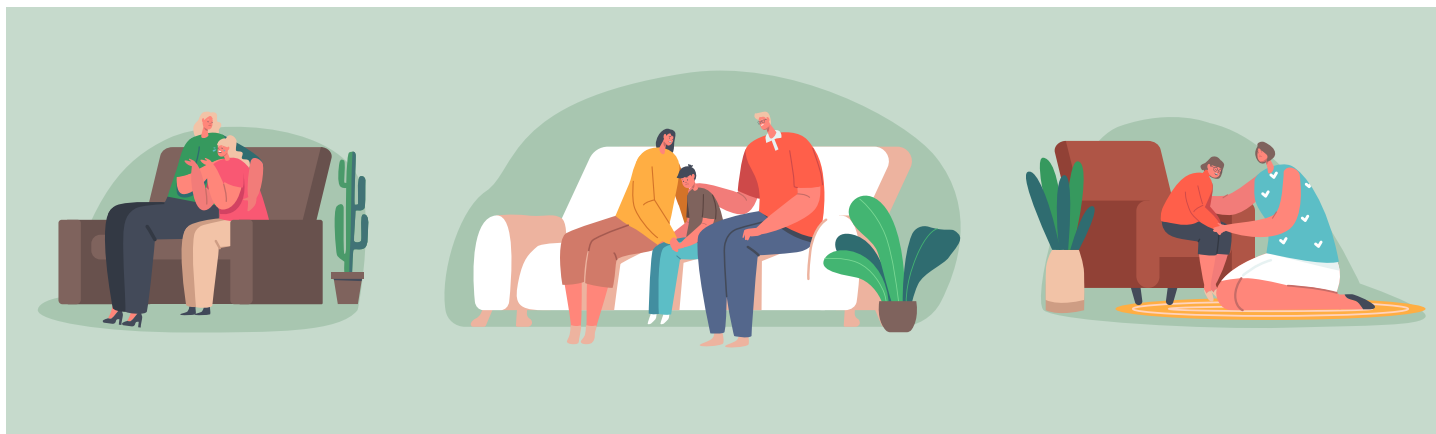
Zpr@vodaj

ČSSZ

Podmínky, str. 1 • Podklady k žádosti, str. 2 • Dokládání doby studia, str. 3

Sirotčí důchody a základní informace souhrnně

ČSSZ vyplácí dětem osiřelým z důvodu úmrtí živatele pozůstalostní důchody, a to sirotčí, které jsou vypláceny z českého důchodového systému. Finanční podpora by měla přispívat k naplňování životních potřeb a zachování životní úrovně nezaopatřeného dítěte po ztrátě rodiče/rodičů či osoby, která měla toto dítě v péči nahrazující péči rodičů.



Podmínky

Nárok na sirotčí důchod náleží nezaopatřenému dítěti po zemřelém rodiči (osvojiteli) nebo osobě, která měla dítě v péči nahrazující péči rodičů na základě rozhodnutí soudu. Pokud podmínky pro výplatu důchodu pomínou, dojde k jejímu zastavení. Výplatu lze ale při jejich opětovném splnění a řádném prokázání znovu obnovit.

Zemřelá osoba

Zemřelou osobou musí být rodič (osvojitel) nebo osoba, která měla dítě převzaté do péče nahrazující péči rodičů na základě rozhodnutí soudu. Nárok může vzniknout i při ztrátě obou těchto osob či rodičů (osvojitelů), a to po každém z nich. Po pěstounovi ale nárok nevzniká.

Nárok na sirotčí důchod vznikne po zemřelé osobě, která byla příjemcem starobního nebo invalidního důchodu, anebo zemřela následkem pracovního úrazu. Nárok má sirotek též po zemřelém, který splnil ke dni úmrtí podmínku potřebné doby pojištění pro nárok na invalidní důchod nebo podmínky nároku na starobní důchod. V případě, kdy žádnou z uvedených podmínek nesplnil, vznikne nárok také, pokud zemřelá osoba získala přede dnem úmrtí stanovenou dobu důchodového pojištění – musí to nicméně být tzv. doba placeného pojištění, tedy doba výdělečné činnosti s odvodem pojistného na sociální zabezpečení:

- jde-li o osobu starší 28 let, činí potřebná doba důchodového

pojištění alespoň jeden rok v období posledních deseti roků přede dnem úmrtí;

- jde-li o osobu starší 38 let, činí potřebná doba důchodového pojištění dva roky z posledních dvaceti let přede dnem úmrtí.

Když dítě přijde o oba rodiče a pobírá sirotčí důchod po každém z nich, náleží mu z vyššího důchodu základní i procentní výměra v plné výši, z nižšího důchodu pak pouze procentní výměra.

Osvojením osiřelého dítěte nárok na sirotčí důchod zaniká. V případě, že dítě přišlo o oba rodiče, zaniká pouze důchod pobíraný za zemřelou osobu, kterou osvojitel nahradil.

pokračování na straně 2...

Nezaopatřené dítě

Jako nezaopatřené je dítě považováno do skončení povinné školní docházky a poté nejdéle do 26 let věku, pokud nadále studuje, nebo se případně zjednodušeně řečeno nemůže připravovat na budoucí povolání či vykonávat výdělečnou činnost ze zdravotních důvodů (nemoc nebo úraz).

Po skončení povinné školní docházky se do 18 let věku považuje za nezaopatřené také dítě, které je vedeno v evidenci Úřadu práce ČR jako uchazeč o zaměstnání a nemá nárok na podporu v nezaměstnanosti nebo podporu při rekvalifikaci.

Sirotek, který je poživitelem invalidního důchodu pro invaliditu třetího stupně, se za nezaopatřené dítě nepovažuje, sirotčí důchod je mu odňat a náleží mu pouze invalidní důchod.



Informace k sirotčím důchodům na webu ČSSZ

Výše důchodu

Výši sirotčího důchodu ovlivňují především délka doby důchodového pojištění zemřelé osoby a výše jejich výdělků dosažených v rozhodném období. Důchod se skládá ze základní výměry (10 % průměrné mzdy měsíčně) a procentní výměry (40 % procentní výměry důchodu, který pobírala zemřelá osoba, nebo by na něj měla nárok v době úmrtí).

Přesný výpočet důchodu provádí ČSSZ pouze v souvislosti s řízením o nároku na důchod.



Co je třeba k žádosti

Pro podání žádosti o sirotčí důchod je třeba doklad totožnosti žadatele (občanský průkaz, pas nebo povolení k pobytu). U nezletilého sirotka je žadatelem jeho zákonný zástupce.

Žadatel dále předkládá doklady vztahující se k zemřelému rodiči (osvojiteli) a nezaopatřenému dítěti (pokud údaje nelze ověřit ze strany ČSSZ v systému evidence obyvatel):

- rodný list nebo výpis z matriky narození nezaopatřeného dítěte, popř. jiný doklad prokazující vztah dítěte k zemřelé osobě,
- úmrtní list rodiče (osvojitele),

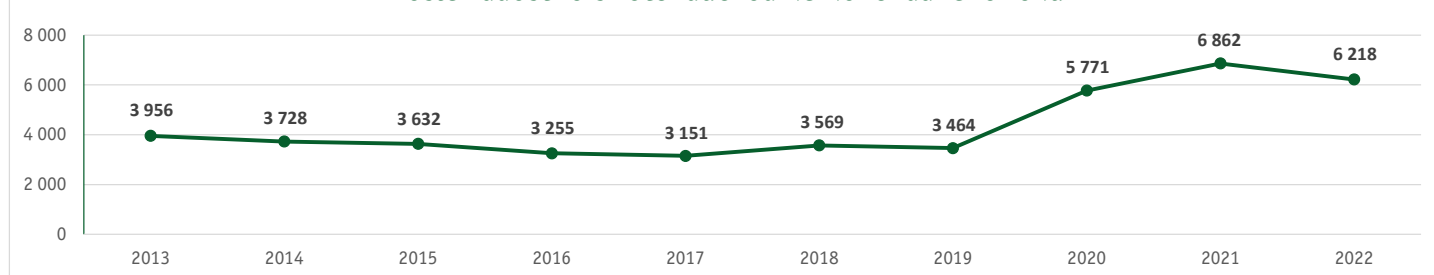
Dále je třeba u dítěte, které již skončilo povinnou školní docházku, předložit i doklady prokazující jeho nezaopatřenost, a pro výplatu důchodu na účet je třeba předložit vyplněný a bankou potvrzený tiskopis „[Žádost o zařazení výplaty důchodu poukazem na účet v České republice – majitel účtu](#)“.

V případě, že zemřelá osoba (osvojitel) dosud nepobírala důchod, předkládá žadatel o zesnulém navíc veškeré doklady obdobně jako by tomu bylo v souvislosti s žádostí o jeho starobní (případně invalidní) důchod, které nemá Česká správa sociálního zabezpečení ve své evidenci a kterými jsou zejména:

- doklady o době studia (i pokud nebylo dokončeno) – např. výuční list, vysvědčení z jednotlivých ročníků a maturitní vysvědčení, výkaz o studiu (index), vysvědčení o státní závěrečné zkoušce, diplom apod.
- potvrzení školy o délce studia (pro nárok na důchod a jeho výši je rozhodující délka doby studia),
- doklady o době vojenské služby – vojenská knížka, potvrzení Správního archivu Armády České republiky,

pokračování na straně 3...

Došlé žádosti o sirotčí důchod ke konci daného roku



i Podání žádosti

Žádost o důchod podává sirotek na OSSZ příslušné podle místa trvalého pobytu. Za nezletilé nezaopatřené dítě ji podává jeho zákonný zástupce (případně opatrovník), zletilé nezaopatřené dítě (dovršením 18. roku věku) podává žádost osobně. Žádost s žadatelem sepíše pracovník oddělení důchodového pojištění a jde o časově náročný úkon, ke kterému je vhodné se předem objednat.

- doklady prokazující výchovu dětí nebo péči o děti – rodné listy dětí nebo výpisy z matriky narození, popř. jiné doklady o době a rozsahu péče (pokud údaje nelze ověřit ze strany ČSSZ v systému evidence obyvatel),
- doklady o dobách pojištění nebo náhradních dobách (např. doba evidence u Úřadu práce ČR, doba péče o osobu závislou na péči jiné osoby aj.).

Žádost o důchod je možné podat i zpětně. Výplata bude přiznána od data vzniku nároku, přičemž nevyplacené splátky důchodu budou doplacený. Limitem pro výplatu důchodu je 5 let zpátky, poté dochází k zániku nároku na výplatu jednotlivých splátek.

Jak probíhá řízení?

Po sepsání na OSSZ je žádost postoupena ústředí ČSSZ, kde dojde

v zákonné lhůtě 90 dnů k rozhodnutí o nároku na důchod a jeho výši. Žadatel je posláze o rozhodnutí vyzooměn písemně s uvedením data, od kterého je důchod přiznán, a vypočtené výše důchodu, případně s odůvodněním zamítnutí žádosti.

Dokládání doby studia

Během soustavné přípravy na budoucí povolání, tedy studia, je považováno nejdéle do 26 let věku osiřelé dítě za nezaopatřené. Po tuto dobu mu náleží výplata důchodu, a to i v době prázdnin mezi jednotlivými ročníky na dané škole i mezi přechodem mezi studii (ze střední školy na vysokou atp.), pokud na sebe studium bezprostředně navazuje. Nejdéle však po dobu tří kalendářních měsíců.

Vliv na dobu trvání výplaty důchodu má také úspěšné ukončení studia bez jeho dalšího pokračování, přičemž:

- Pokud sirotek dokončí povinnou školní docházku a nepřihlásí se do evidence uchazečů o zaměstnání, je mu sirotčí důchod vyplácen nejdéle do srpna.
- Pokud dokončí střední a vyšší odbornou školu, náleží mu výplata ještě za prázdninové měsíce (nesmí v tomto období vykonávat výdělečnou činnost zakládající účast na pojištění či pobírat podporu v nezaměstnanosti nebo podporu při rekvalifikaci).
- Pokud dokončí vysokoškolské studium, náleží dítěti výplata důchodu ještě za kalendářní měsíc po měsíci, ve kterém studium ukončil (nesmí v tomto období vykonávat výdělečnou činnost zakládající účast na pojištění či pobírat podporu v nezaměstnanosti nebo podporu při rekvalifikaci).

pokračování na straně 4...



Studium je třeba doložit potvrzením o studiu, které musí obsahovat identifikační údaje o studentovi a škole, formu studia, v jakém ročníku student je a kdy má být studium za normálního průběhu ukončeno. Na potvrzení rovněž musí být uvedeno číslo jednacích, pod nímž je sirotčí důchod evidován (nejčastěji rodné číslo příjemce). Studenti jiných forem studia než denního, kteří:

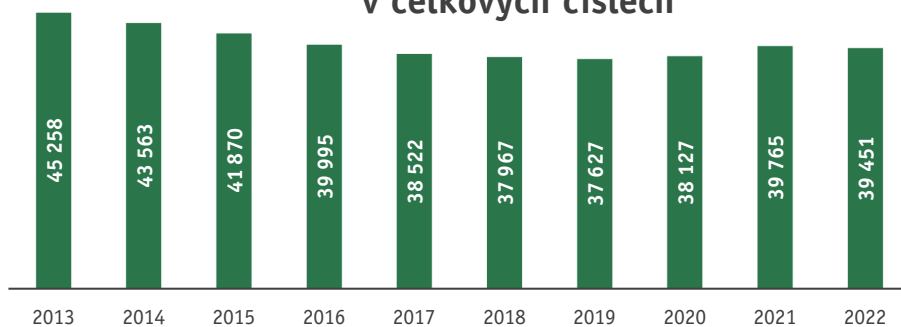
- si tzv. přivydělávají, k potvrzení o studiu navíc přiloží prohlášení, že jejich výdělečná činnost nezakládá účast na pojištění;
- jsou současně vedeni v evidenci Úřadu práce ČR jako uchazeči o zaměstnání, spolu s potvrzením o studiu předkládají potvrzení krajské pobočky Úřadu práce o tom, že nepobírají podporu v nezaměstnanosti či podporu při rekvalifikaci.

ČSSZ nárok na sirotčí důchod průběžně kontroluje a jeho příjemce musí trvalými podmínky pro jeho výplatu prokazovat. V případě, že sirotek ukončí studium dříve, než bylo uvedeno v odevzdaném potvrzení o studiu, nebo změní formu studia, je povinen tuto skutečnost do 8 dnů oznámit písemně ČSSZ. Stejně musí jednat v případě započetí výkonu výdělečné činnosti zakládající účast na důchodovém pojištění, či pokud začne pobírat podporu v nezaměstnanosti.

Přivýdělek u sirotčího důchodu

Studenti absolvující tzv. prezenční formu studia, kteří pobírají sirotčí důchod, si mohou přivydělávat nejen v době prázdnin. Studenti absolvující jinou formu studia (dálkové, kombinované) si mohou

Příjemci sirotčích důchodů ke konci roku v celkových číslech



při pobírání sirotčího důchodu též přivydělat za podmínky, že výdělečná činnost nezakládá účast na důchodovém pojištění. V opačném případě jim výplata důchodu nebude náležet.

Náležitosti výplaty dávky

Důchody jsou vypláceny dopředu v pravidelných měsíčních lhůtách, a to bezhotovostním převodem na účet klienta (případně zákonného zástupce), nebo hotovostně prostřednictvím České pošty (zpoplatněno).

V písemném rozhodnutí zasílaném od ČSSZ je uvedena informace o termínu, ve kterém bude důchod vyplácen. Výplatní termíny důchodů vyplácených ČSSZ jsou od 2. do 24. dne v měsíci, vždy v sudé dny, nebo 15. den v měsíci, je-li důchod zasílán do zařízení sociálních služeb (sobotní termíny jsou vypláceny v pátek, nedělní v pondělí, o změnách z důvodu svátku ČSSZ informuje předem).

Veškeré skutečnosti, které mají

vliv na důchod (ukončení studia dříve než bylo uvedeno v potvrzení od školy apod.) a jeho výplatu (změna adresy, změnu čísla účtu pro zasílání důchodu apod.), je poživatel důchodu povinen do 8 dnů sdělit ČSSZ.

Nesouhlas s rozhodnutím

V případě nesouhlasu s rozhodnutím ČSSZ je možné proti němu podat do 30 dnů od doručení písemné námítky. ČSSZ přezkoumá rozhodnutí v plném rozsahu, přičemž ho může potvrdit, zrušit nebo změnit. Námitky lze odevzdat osobně na kterékoliv OSSZ či odeslat písemně e-mailem s uznávaným elektronickým podpisem nebo prostřednictvím datové schránky.

O námitkách rozhodne ČSSZ do 60 dnů dle složitosti případu. Nad rámec uvedeného se lhůta prodlužuje též o dobu, po kterou probíhá šetření rozhodných skutečností. Proti výsledku námitkového řízení je možné podat u příslušného soudu správní žalobu. ■

Ověřené úřední hodiny naleznete pouze na webu ČSSZ.

Úřední hodiny:

Pondělí: 8:00–17:00

Úterý: Na objednání

Středa: 8:00–17:00

Čtvrtek: Na objednání

