



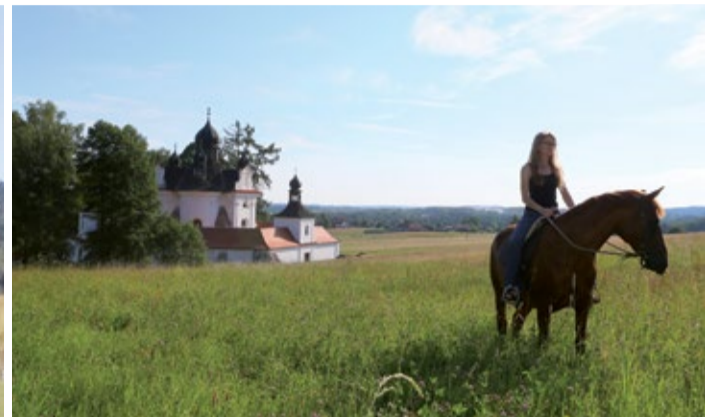
NOVOHRADSKO  
DOUDLEBSKO



# Turistické noviny

[www.novohradsko-doudlebsko.cz](http://www.novohradsko-doudlebsko.cz)

Průvodce pro všechny, kteří chtějí objevovat, poznávat a užívat si krajinu plnou skrytých příběhů vzdálené i nedávné historie.



## Co je u nás nového?

V turistické oblasti Novohradsko-Doudlebsko je stále co objevovat. Nejen že zde mnoho míst, která běžným turistům zůstávají skryta a objevují je tak jen zvědaví obdivovatelé neporušené přírody a skrytých památek, ale také zde postupně přibývají nové turistické cíle a atraktivita. Nutno dodat, že zcela v duchu šetrného přístupu ke krajině a lidem. Přesvědčit se o tom můžete díky návštěvě noviněk, které vám na následujících stránkách představujeme.

## Archeoskanzen Trocnov

Výstavba Archeoskanzenu Trocnov je vyústěním dlouhodobé snahy o rozvoj Jihočeského muzea v Českých Budějovicích, zřízené organizace Jihočeského kraje. Smyslem provozování areálu je rozšíření veřejné služby v oblasti kultury a obohacení paměti národa.

**B**udovaný archeoskanzen modeluje výsek zástavby středověké vesnice a prezentuje vzhled staveb a život v období přelomu 14. a 15. století. Záměrem je představit základní rejstřík vesnických staveb daného středověkého období. Samotná stavba s velkým podílem ruční práce a s uplatňováním dobových technologií, především opracováním dřeva a tvorbou střech, je rozdělena na 3 etapy a zcela dokončena by měla být v roce 2024. Konečnou podobu Archeoskanzenu Trocnov ilustruje velký model v měřítku 1:87, dnes umístěný v budově muzea, která je součástí areálu Památníku Jana Žižky z Trocnova.

Archeoskanzen Trocnov je už nyní z velké části využíván jako edukační prostor, který slouží k představení života v dané době se všemi předměty denní potřeby a způsoby hospodaření. Archeoskanzen bude využíván pro doplnění výuky historie a vzdělávací akce pro školy i pro širokou veřejnost. Stavby jsou zařízeny autentickým vnitřním vybavením a bohatým souborem replik zemědělských a řemeslných nástrojů, předmětů denní potřeby a militarií.

Od předání staveniště stavební firmě dne 25. 5. 2020 byla již dokončena a předána 1. etapa díla k 30. 8. 2021 a druhá etapa k 3. 5. 2022.



**JIHOČESKÉ  
MUZEUM**  
V ČESKÝCH BUDĚJOVICÍCH



## Obsah

Archeoskanzen Trocnov .....	1
Poutní místo Římov v novém šatu .....	2
Stará Zemská cesta od Malše k Dunaji .....	3
Novinky z tvrze v Tiché .....	3
Proměna hradu Pořešín .....	4
Rozhledna Hradištský vrch – a její dvě sestry .....	4
Novohradské muzeum s hravým dvorkem a čertovským sklepením .....	5
Příkop kolem hradu Nové Hrady čeká na své návštěvníky .....	6
Galerie Koželuzna Nové Hrady .....	6
Borovany s láskou k domovu .....	8
Borovanský mlýn – půda plná pohádek .....	8
ZOO Dvorec .....	9
VELKÉ PRÁZDNINOVÉ PUTOVÁNÍ .....	9
Trhové Sviny ožijí literaturou i duchařskou stezkou .....	10
Toník a řemesla na hamru .....	10
Naučná stezka ÚDOLÍM ČERNÉ .....	11
Krajina Novohradska .....	11
Via Czechia .....	12
U nás se vždycky něco chytne .....	12
Informační centra .....	17
KONĚSPŘEŽNÍ ŽELEZNICE .....	18
...nejen v roce 2022 .....	18
Velešín – nejen historické památky, ale i centrum volnočasového vyžití .....	19
Když lazebná nestačí .....	20
Poluška – schovaný kout naší oblasti .....	20
Kamenný Újezd .....	21
Skryté příběhy pro zvědavé děti .....	22
Příběh železné opony .....	22
Kdo hledá, najde .....	23
Kulturní akce .....	24
Publikace, které vám pomohou se zorientovat .....	28
Expozice a výstavy .....	28

## ARCHEOSKANZEN

### Otevírací doba:

duben, květen, červen, září, říjen

- » předem objednané skupiny dle objednávek, které zasíláte na adresu: faktor@muzeumcb.cz
- » veřejnost (víkendy a státní svátky - komentované prohlídky s průvodcem): 9.30-10.30 hod., 11.00-12.00 hod., 13.00-14.00 hod., 14.30-15.30 hod.

### červenec a srpen

- » předem objednané skupiny dle objednávek, které zasíláte na adresu: faktor@muzeumcb.cz
- » veřejnost (úterý až pátek - komentované prohlídky s průvodcem): 9.30-10.30 hod., 11.00-12.00 hod., 13.00-14.00 hod., 14.30-15.30 hod.
- » veřejnost (víkendy a státní svátky - komentované prohlídky s průvodcem): 9.00-10.00 hod., 10.00-11.00 hod., 11.00-12.00 hod., 13.00-14.00 hod., 15.00-16.00 hod., 16.00-17.00 hod.



Obě etapy se týkaly horního areálu archeoskanzen - Zemanský dvorec, který tvoří pět objektů a pomocné stavby. V měsíci březnu 2023 byla tato část archeoskanzenu zkolaudována a od 1.4. zpřístupněna veřejnosti. Veškeré informace na [www.muzeumcb.cz](http://www.muzeumcb.cz).

Při komentovaných prohlídkách ve vybraných časech je možné v letošním roce nahlédnout i do interiérů první dokončené části Archeoskanzenu. Vstupenky si můžete zakoupit osobně na pokladně hlavní budovy Jihočeského muzea (Dukelská 1, České Budějovice) nebo na pokladně muzejní budovy Památníku Jana Žižky z Trocnova (Trocnov 14, 373 12 Borovany) - vždy v rámci otevírací doby.

Lístky lze pořídit i online na [www.muzeumcb.cz](http://www.muzeumcb.cz) v sekci Navštivte nás / Online vstupenky.

Školní a organizované skupiny si mohou objednat některý z připravených edukačních programů: Život ve středověku na přelomu 14. a 15. století nebo Čas války na přelomu 14. a 15. století. Teoretický výklad při těchto programech doplní praktické úkoly a ukázky. Jedinečné prostředí Archeoskanzenu a cíleně připravené soubory replik umožňují podpořit předmětovou výuku. Přípraveny jsou také unikátní edukační brožury, pracovní listy, tablety s aplikacemi, interaktivní informační tabule a dokumenty.

Do budoucna jsou plánovány různé specializované workshopy, příměstské tábory a řada akcí pro širokou veřejnost se zaměřením na stavební techniky, řemesla a každodenní život ve středověku.

## AKCE SEZÓNY 2023 V AREÁLU PAMÁTNÍKU JANA ŽIŽKY Z TROCNOVA

(Trocnov 14, 373 12 Borovany):

- » 21. 5. Umělecko-řemeslný workshop: Středověké hrnčířství
- » 27. 5. Dětský den
- » 2. 6. Trocnovské divadelní slavnosti: Dokud se tančí
- » 10. 6. Válka a vojenství v době Jana Žižky
- » 16. 6. Trocnovské divadelní slavnosti: Na správné adrese
- » 18. 6. Umělecko-řemeslný workshop: Opracování dřeva ve středověku
- » 28. 7. Trocnovské divadelní slavnosti: Když se zhasne
- » 25. 8. Trocnovské divadelní slavnosti: Dívčí válka
- » 8.-9. 9. Trocnovské slavnosti



# Poutní místo Římov v novém šatu

**Na jaře roku 2023 bude dokončena rozsáhlá rekonstrukce poutního areálu v Římově i celé pašijové cesty. Tento komplex v jižních Čechách u řeky Malše je poutním místem, které současně ilustruje i zprostředkuje křesťanskou víru tak, jak ji vyznávali naši předci v době barokní.**



O období přípravy na příchod Ježíše Krista je reprezentováno kaplí Panny Marie, která je kopií domku Panny Marie z Loreta, potažmo z Nazareta. Tento domek podle tradice stával v místě bydliště Panny Marie, byl svědkem jejího panenského početí Božího Syna a místem Ježíšova dětství prožitého s Pannou Marií a s jeho pěstounem svatým Josefem. Stavba se v noci na

10. prosinec 1294 ocitla v italském Loretu. Soudobá archeologická zkoumání prokázala identitu cihel i malty italského poutního místa se zbytky zdiva dochovanými v Nazaretě. Co se týče přenesení této tak zvané Svaté chýše, usuzují někteří na náročné rozebrání a opětovné sestavení zdiva, tradiční podání se však přiklání k víře v její nadpřirozené přenesení andělskými bytostmi. Do Loreta

přicházeli četní poutníci a současně od 16. století začaly vznikat na mnoha místech kopie Svaté chýše.

Římovská Loreta, postavená v roce 1650, se od ostatních téměř identických Svatých chýší liší tím, že je tematicky spojena s pašijovou cestou z let 1658-1661 vinoucí se v okolní krajině. Pašijová cesta se svými dvaceti pěti kaplemi a kapličkami s náměty jednotlivých událostí umučení Ježíše Krista se stala tím, čím poutní místo dosud přitahuje množství návštěvníků. Jednotlivá zastavení jsou od sebe tak daleko, aby to poměrově odpovídalo vzdálenostem těchto událostí v Jeruzalémě. Tím má poutník možnost vžít se do příběhu Kristova utrpení, smrti a pohřbení. Když prochází šestikilometrovou cestou, jako by sám putoval do Svaté země a setkal se s trpčícím Spasitelem. Kristovo zadostiučinění za hříchy, které vykonal svým utrpením, je totiž klíčovou událostí dějin spásy. To byl také záměr tvůrce poutního místa, jezuitského řeholního bratra Jana Gurrého, kterému se roku 1626 zjevil Ježíš Kristus a Panna Maria. Tato inspirace shůry jej vedla k vybudování tohoto místa, kde se země snoubí s nebem.

K římovskému poutnímu místu patří ještě kostelík zasvěcený Duchu svatému z roku 1671. Výběrem tohoto patrocinia se vhodně doplňuje tematika poutního místa. Událost seslání Ducha svatého, jak ji popisuje biblická kniha Skutků apoštolských, je považována za dovršení procesu vzniku církve jako

instituce, která má působením Ducha svatého zprostředkovat Kristovo poslání až do dnešních dob.

Římovské poutní místo ztělesňuje svou architekturou koncept „Bible chudých“, svatého divadla, které pomocí obrazů oživuje příběhy z dějin spásy. Návštěvou těchto míst se může věřící v duchu přenést do Jeruzaléma. Ojedinělým způsobem oslavují a znázorňují tajemství Boží. Kdybychom se ptali, kterému světcí nebo jakému tajemství je poutní komplex v Římově věnován, nevhodnější by bylo odpovědět, že se zde prolínají celé dějiny spásy.

Po dokončení stavebních prací letos na jaře budou kaple během roku postupně osazovány kopiemi soch. Slavnostní znovuvysvěcení se sice plánuje až na 5. květen 2024, ale už nyní můžete navštívit Římov a vidět opravené kapličky, kostel, ambity a Loretu.

### Srdečně zveme i na letošní poutě:

- v neděli 7. května o svátku Nalezení Svatého Kříže proběhne jarní pouť s Mons. Vlastimilem Kročilem, biskupem českobudějovickým.

V neděli 2. července o svátku Navštívení Panny Marie proběhne letní pouť a oslavíme výročí posvěcení Lorety.

V sobotu 16. a v neděli 17. září o svátku Povýšení Svatého Kříže proběhne podzimní pouť.

Více informací na [www.farnostrimov.cz](http://www.farnostrimov.cz).

## ŘÍMOVSKÁ HOSPODA

Římov, náměstí J. Gurreho 25

- » polední menu - česká i zahraniční kuchyně
- » salonek (40 míst), sál s barem (100 míst)
- » rodinné oslavy, meeting
- » venkovní posezení, točená zmrzlina

Otevřeno denně 10.00-22.00

Provozovatel: Michal Šilhan, tel. 777 089708

## VEŘEJNÉ TÁBOŘIŠTĚ KEMP HAMR

- » Stání pro karavany i stany
- » Možnost koupání, vhodné i pro děti
- » Občerstvení
- » Turistická i cyklotrasa

### Otevírací doba:

Červen, září - víkendy a podle počasí

Červenec-srpen - 9.00-22.00

Ceník na [www.rimov.cz](http://www.rimov.cz)

Provozovatel: Jiří Moravec, tel. 607 783 463



2,5 km od Římova

# Stará Zemská cesta od Malše k Dunaji

Stezky, po kterých se dopravovalo zboží od Dunaje do českého vnitrozemí, jsou staré několik tisíc let. Takzvaná Zlatá, z Pasova do Čech, je nejznámější, ale nikoli jediná a historicky nejvýznamnější. Území destinace Novohradsko-Doudlebsko protíná od jihu k severu několika proudy stará Zemská cesta z Horního Rakouska do jižních Čech. Její celková délka je 215 kilometrů. Kdysi začínala u skály nad Dunajem s opevněním a trhovou vsí, později městečkem Grein, vedla členitou krajinou česko-rakouského příhraničí a končila na hradištích v Netolicích a v Doudlebech, později v královském městě Budějovicích. V průběhu doby na ní vyrostlo mnoho opevněných sídel, která plnila strážní úlohu a bděla nad bezpečností karavan a poutníků. Nejstarší archeologické nálezy datují počátek této cesty až do doby bronzové. V době, kdy na břehu Dunaje existovala římská pevnost Lentia (dnešní Linz), se po různých cestách dopravovalo zboží do nitra Čech a dál na sever. Za krále Přemysla Otakara II., rakouského vévody (1251-1276), začala být budována cesta (nikoli tedy jen stezka) kvůli možnosti rychlého přesunu vojsk a materiálu do obou zemí, která byla lemována hrady jako strážními body.

Zemskou cestu si však nepředstavujeme jako cestu v dnešním slova smyslu. Tvořilo ji vždy několik stezek vedle sebe, které se bohatě větvaly, projížděly se nové podle schůdnosti terénu, královským hvozdem se prosekávaly odbočky. Na těchto cestách v místech s vysokou důležitostí (mosty, brody, osady a města) existovalo odjakživa právo vybírání mýta. Mýto vybírali většinou místní feudálové, vesměs za to, že se starali v rámci svých možností o údržbu a bezpečnost. Existuje však mnoho doložených případů, kdy se tito feudálové stali loupežníky a mordýři na cestách, které měli původně ochraňovat. Středověk nebyl žádnou procházkou růžovým sadem...

V roce 2007 se zrodila myšlenka obnovy a oživení této cesty. Zprvu se zapojilo pouze několik hradů, avšak jak čas a popularita projektu narůstaly, narůstal i jejich počet, takže pokud se dnes rozhodnete projít celou, téměř 215 km dlouhou cestu, můžete navštívit celkem 17 hradů a zámků

v Čechách i v Rakousku. Cesta je po celé délce značená a na české území vstupuje po starém kamenném mostě u obce Mairspindt, dále pokračuje přes Cetviny, Rychnov nad Malší, hrad Louzek, Kaplici, hrad Sokolč, Velešín, obec Římov, Doudleby, Plav a Vidov až do Českých Budějovic. Hlavními zastávkami pro poutníky je tvrz v Tiché a hrad Pořešín. Oba objekty nabízejí nejen prohlídku areálu a nejbohatší sbírku archeologických nálezů v regionu Doudlebska, ale i pestrou nabídku kulturních akcí a možnost občerstvení ve dvou krčmách.

Více informací najdete na [www.hradynamalsi.cz](http://www.hradynamalsi.cz) a [www.buschweg.at/](http://www.buschweg.at/)

V roce 2025 se uskuteční mnoho let připravované velké putování z Rakouska do Čech! Základem výpravy budou historicky oděni muži i ženy s koňským doprovodem, hudební soubor a divadlo v českém i německém jazyce. Od hradu ke hradu mohou putovat i zájemci z řad veřejnosti, kteří doprovodí poutníky třeba jen po část cesty.



Na každém vybraném hradě bude pro návštěvníky připraveno divadelní nebo hudební vystoupení, a ráno půjde karavana zase dál až do svého cíle v Českém království! Přijďte se i vy!

Šťastnou cestu!



## Novinky z tvrze v Tiché

Sotva někdo by dnes věřil tomu, že ještě před pár lety byla tvrz v Tiché součástí zanedbaného a rozpadlého statku s torzy prorezlých vraků zemědělských strojů, vesnické skládky, olejových barelů a smetiště. Rychle pokračující obnova změnila areál tvrze od samého základu. Velká věž s hrázděným obytným patrem a dlátkovou střechou pokrytou dřevěným šindelem, jediná svého druhu v České republice, obklopená základy původních hradeb a branskou věží dnes tvoří dominantu celého areálu doplněného budovou muzea a krčmy „U Čápa“, kde proudem teče pivo z tvrze Žumberk.

Přestože poprvé byla tvrz otevřena 1. 7. 2022, našla si už své stálé návštěvníky. Její majitel, spolek Hrad na Malši, se však s její podobou nespokojil, a tak letos přináší zajímavé novinky.

Hlavním lákadlem zůstane návštěva velké věže s funkčními středověkými kachlovými kamny a dobovým nábytkem, vybavená v letošním roce kompletní výbavou černé kuchyně s rybami, bažanty a zajíci. Vybavení nejluxusnějšího prostoru pro purkrabího a majitele tvrze bude doplněno o repliku středověkého lůžka a truhlice na listiny. Věž bude sloužit zároveň jako vyhlídkový bod s dalekým výhledem na Šumavu a nejvyšší vrchol Novohradských hor Kamenec. Kdo se bude chtít bát, může nejen zavzpomínat, že ve věži byli

vězněni rakouští zajatci, ale bude moci do vězení i nahlédnout průhledovými okénky přes tři podlaží. Doplnkovou trasou bude prohlídka palácových sklepů z doby založení tvrze okolo roku 1280. Samostatná část expozice bude věnována jednomu z nejudatnějších českých rytířů a majiteli tvrze na samém konci 13. století Janovi z Michalovic, který si na kolbištích západní Evropy dobyl čest a slávu. A protože je Tichá vzdálena pouhé dva kilometry od česko-rakouské hranice, rádi bychom, aby se stala místem, kde se budou setkávat lidé z obou stran hranice.

Přijďte pobejt!

Podrobné informace naleznete na [www.hradynamalsi.cz](http://www.hradynamalsi.cz), FB, INST, TW Hrad na Malši.



PENZION S RESTAURACÍ  
JELENÍ VYHLÍDKA

v srdci  
Novohradských hor

Nabízíme Vám příjemné ubytování v pokojích s vlastním sociálním zařízením, TV, ledničkou a WIFI.

Stravovat se můžete v naší restauraci, kde podáváme také zvěřinové speciality.

Navštívit můžete obrazovou galerii v naší vyhlídkové věži s expozicí trofejové zvěře.

<http://www.penzionjelenivyhlidka.cz>  
+420 380 426 999 / +420 607 018 099

JANOVA VES 2, 382 41  
Pohorská Ves

# Proměna hradu Pořešín

**Hrad byste ještě před 18 lety velmi obtížně poznali. Byl totiž jen zasutou zříceninou uprostřed vzrostlého lesa. Teprve díky nadšení mnoha dobrovolníků od roku 2006 doslova vstává z popela!**

Na podzim 2022 proběhl na hradě Pořešín rozsáhlý výzkum, který podstatně proměnil tvář hradu. Na třetím nádvoří hradu už návštěvníky nebude vítat obtížně schůdný svah vzniklý destrukcí hradní věže, který byl i v době sucha obtížně překonatelný zejména dětmi. Proměna terénu je naprosto zásadní. Nyní dosáhnete jádra hradu pohodlnou cestou po rovině. Během výzkumu byla nalezena kromě jiného i část portálu (vstupu) do palácového sklepení a hradní zbrojnice. Hradní kuchyni přibýlo další okénko. V prostoru mezi věží a palácem byla odhalena část hradby, pod kterou byl nalezen volný prostor doposud neznámého rozsahu. Vyřešení této záhady čeká na archeology v dalších letech. Obnoveny budou i velké obrazové panely s rekonstrukcemi původní podoby hradu, na nichž už se projevuje zub času. Rozšířili jsme i nabídku občerstvení krčmy „U Markýše“. Novým průvodcem po hradě zejména pro mladé návštěvníky bude pořešínská Veverka. Dozvíte se, že jen díky její obětavosti se hrad zachoval v dnešní podobě!

V létě se romanticky nasvícené zdi hradu opět stanou dějištěm večerních koncertů a divadelních představení, kromě jiného chystáme 29. 6. 2023 i představení „Jak jsem vyhrál válku“ s Alešem Hárou, koncert skupiny Mňága a Žďorp a během víkendu 25.-27. srpna divadelní představení „Macbeth“ slavného anglického dramatika Williama Shakespeara, které provede Divadelní spolek Kašpar s režisérem Jakubem Špalkem.

Zkrátka a dobře, hrad Pořešín vás letos opět překvapí!

Podrobné informace naleznete na [www.hradynamalsi.cz](http://www.hradynamalsi.cz), FB, INST, TW Hradý na Malši.



## OTEVÍRACÍ DOBA NA TVRZI V TICHÉ A HRADU POŘEŠÍN:

**Duben–Květen:**

» sobota + neděle 10.00–18.00 hod.

**Červen:**

» pátek–neděle 10.00–18.00 hod.

**Červenec–Srpen:**

» pondělí–neděle 10.00–18.00 hod.

**Září–Říjen:**

» 10.00–17.00 hod.

**Státní svátky:**

» 10.00–17.00 hod.

# Rozhledna Hradištský vrch – a její dvě sestry

**Hradištský vrch leží v nadmořské výšce 774 m, 4,5 km východně od města Kaplice. Rozhledna na jeho vrcholu je téměř 30 m vysoká. Její půdorys odkazuje na pentagram, tvar pětilisté růže ve znaku šlechtického rodu Rožmberků, ale vychází také z keltské symboliky. Konstrukce stavby kombinuje modřínové dřevo a ocelové pozinkované prvky.**

Rozhledna byla vystavěna na vrchu na místě, kde se v dávné minulosti rozkládalo keltské opevnění. Z vyhlídky jsou za dobrého počasí vidět Alpy, směrem k Lipnu Plechý, Vítkův kámen, Kleť a směrem do vnitrozemí Budějovická kotlina, Novohradské hory a Soběnovská vrchovina.

## Trasy k rozhledně:

**Výchozí bod Kaplice nebo Blansko** (cca 4,5 / 2,2 km): Z Kaplice přes Suchý vrch do Blanska, za návsi odbočte vlevo po červené značce, z ní po 350 metrech vpravo přes louku na lesní pěšinu směr Hradiště, za kapličkou pak druhou z levých odboček vystoupáte na vrchol k rozhledně.

**Výchozí bod Kaplice** (cca 6 km): Z Kaplice do Mostek, dále po žluté kolem Pytlového rybníku až do Hradiště, odtud viz trasa následující.

**Výchozí bod Hradiště** (cca 1,2 km): Při příjezdu od Kaplice za rybníčkem na návsi odbočte vlevo, po modře značené trase kolem sloupu Nejsvětější Trojice pokračujte až k rozcestí s odpočívadlem, kde se vydejte buď pozvolnějším stoupáním, nebo přímým příkrým výstupem na vrchol.

Rozhledna je otevřena celoročně s volným přístupem (uzavřena bude jen v případě velmi nepříznivých klimatických podmínek a v době revizí).

## Více informací:

Infocentrum Kaplice  
tel.: 380 311 388  
[www.ikaplice.cz](http://www.ikaplice.cz)

Aby to hradištské rozhledně nebylo líto a nebyla tu tak sama, je třeba zmínit ještě dvě rozhledny, z kterých je možné poznat Novohradsko–Doudlebsko trochu z nadhledu.

První je **rozhledna na Kraví hoře** u Horní Stropnice. Možná, že ještě před 30 lety shlíželi z Kraví hory (953 m n. m.) pohraničníci chránící Rakušany před Čechy toužícími po svobodě. Dnes je z bývalé vojenské hlásky telekomunikační věž s vyhlídkovou plošinou, která je celoročně a zdarma otevřena pro širokou veřejnost. Tedy především pro ty, kteří zvládnou vystoupat po 130 ocelových točitých schodech do výšky 24 metrů.

Odměnou jim bude výhled nejen do Čech, ale i na druhou stranu hranice k sousedům. Ideálním nástupním místem pro výstup na Kraví horu je parkoviště u výjezdu z obce Hojná Voda směrem na Staré hutě a Černé údolí. Pokud po zaparkování vstoupíte do lesa, zhruba po 30 metrech objevíte zelenou značku, kterou se můžete nechat dovést až na vrchol.

## Rozhledna Slabošovka u Besednice

(624 m n. m.) sice nemá tak bohatou historii jako „sestra“ na Kraví hoře, ale pokud jde o výhledy, tak je vyrovnaným konkurentem. Telekomunikační věž s vyhlídkovou plošinou ve výšce 24 metrů nad zemí je po celý rok volně přístupná. Z obce Besednice můžete na rozhlednu dojít asi kilometr dlouhou cestou, která je značená zelenou turistickou značkou.



rodinná kavárna

KapCafé

Rodinná kavárna  
s penzionem  
v prostorách starobylého  
domu v centru Kaplice

- od jara zahrádka v uzavřeném dvorku
- vlastní výroba zákusků i slaných výrobků, výběrová káva
- narozeninové, svatební a jiné dorty na objednávku
- možnost pronájmu na svatby, oslavy, firemní večírky

otevírací doba  
pondělí–pátek 8.00 až 20.00  
sobota–neděle 14.00 až 18.00

kontakt  
+420 723 985 677, email [svobodova@kapcafe.cz](mailto:svobodova@kapcafe.cz)

# Novohradské muzeum s hravým dvorkem a čertovským sklepením

Novohradské muzeum v současnosti tvoří tři stálé expozice a několik doprovodných aktivit a pravidelných akcí. V objektu Kulturně-spolkového domu je to místnost s modelem Novohradských hor a expozice mapující historický vývoj města Nové Hradky. V blízkosti hraničního přechodu Nové Hradky – Pyhrabruck je to Skanzen ochrany státních hranic a železné opony. Muzeum dále zajišťuje prohlídky novogotické Buquoyové hrobky, kde jsou uloženy ostatky příslušníků buquoyové rodiny a tří členů rodu Cappy. Hrobka stojí na konci místního hřbitova a z jejího schodiště vedoucího do kaple je nádherný výhled na kostel v Dobré Vodě.



## Kde stojím? Kde jsem? Zorientujte se v krajině pomocí interaktivního modelu.

Stálá expozice muzea týkající se historie a tradic na Nových Hradech je umístěna v budově v České ulici poblíž centra. V této expozici se nachází unikátní vrstevnicový model Novohradských hor, který nabízí jedinečný pohled na reliéf místní krajiny. V rámci měřítka 1 : 12 500 zobrazuje území o ploše přes 500 km<sup>2</sup> a rozdílů 620 metrů mezi nejnižší a nejvyšší položeným místem. Model je osazen 90 diodami označujícími nejvýznamnější hory, obce, vodní plochy a přírodní zajímavosti, které si může návštěvník rozsvítit pomocí připojeného ovládacího panelu. Model doplňují velkoformátové fotografie po obvodu místnosti zachycující výhledy do krajiny i intimnější zákoutí Novohradských hor. Autorem modelu, fotografií i samotného konceptu expozice je Milan Koželuh.

## Dotkněte se času

Hlavní stálá expozice muzea mapuje vznik a vývoj města Nové Hradky a jeho nejbližší okolí od druhé poloviny 13. století do současnosti. Součástí historie města, a tedy i expozice, jsou dva velmi významné rody Rožmberků a Buquoyů.



Na některé jejich příslušníky se expozice zaměřuje samostatnými tématy. Prostor je věnován též nejvýznamnějším novohradským památkám: hradu, rezidenci, kostelu a klášteru, zámku či hrobce, ale také nedílné součástí historického dědictví, které spočívá v novohradských parcích. Jejich výtvarné ztvárnění je k nahlédnutí na projektoru v podobě kvašů od Friedricha Ströbela a Aloise Gustava Schulze z 19. století, které jsou unikátní sbírkou nalezenou v podlaze zámku v poválečné době a představují krajinu kolem Terčina údolí a interiéry zámku a Žofína v době 19. století. V expozici si také můžete prohlédnout původní hodinový stroj z kostelní věže pocházející z roku 1682. V roce 2015 byl nalezen rozložený, ale podařilo se ho znovu složit dohromady a zrestaurovat. Poctivé kovářské řemeslo je na něm patrné dodnes a vy ho můžete obdivovat z bezprostřední vzdálenosti.

## Čerti ve sklepení a hraní na dvorku

V současné době se rozvíjí potenciál muzea zejména v městské expozici, která se pomocí nových prvků oživuje a přibližuje se také dětem a dospívajícím. Jeho nedílnou součástí se stala expozice týkající se tradic na Novohradsku, v níž je možné se na několika panelech seznámit s místní masopustní tradicí či navštívit čertovské sklepení, v němž je představena místní tradiční výroba masek pro Novohradské čerty. V letních měsících si návštěvník muzea může užít také uzavřený dvorek, odkud je nádherný výhled na kostelní věž, složit si model Nových Hradů nebo puzzle představující některé významné objekty města, vyfotit se s hraběnkou a hrabětem, popřípadě si nějakého Buquoye vytvořit... muzeum tak není jen nudné čtení, ale i aktivní zábava a odpočinek.

## Na hranici je stále živo

V těsné blízkosti bývalé celnice na hraničním přechodu Nové Hradky – Pyhrabruck se nachází Skanzen ochrany státní hranice a železné opony, který je součástí Novohradského muzea. Jeho základ tvoří exponáty z bývalého soukromého pohraničního skanzenu v Borovanech, který vybudoval pan Radomil Marek se svými přáteli. Cílem expozice je podat přehled o vývoji ochrany hranic od nejstarších dob až po vstup České republiky do schengenského prostoru EU. Větší část expozice je zaměřena na ochranu státní hranice v období tzv. studené války, kdy byl svět rozdělen na dvě nesmiřitelné politicko-hospodářské a vojenské soustavy.

## Buquoyová krajina mluví

Pokud byste zatoužili po procházce, můžete se vydat po naučné stezce Buquoyová krajina a seznámit se tak s působením rodu Buquoyů na krajinu a oblast, kterou přes tři století spravovali. Dvacet naučných panelů je opatřeno také QR kódy, na nichž je nahrán německý překlad, a představí Vám krajinu jako důmyslně propojenou kompozici.

## EXPOZICE NOVOHRADSKÉHO MUZEA

Česká 74, vnitřní

### Otevírací doba:

**Duben–červen:**

úterý–sobota: 10.00–16.00 hod.

**Červenec, srpen:**

úterý–neděle: 10.00–16.00 hod.

**Září:**

úterý–sobota: 10.00–16.00 hod.

**Říjen–březen:**

úterý–pátek: 10.00–16.00 hod.

### Vstupné:

40 Kč – základní vstupné

30 Kč – děti (6–15 let)

20 Kč – skupinová sleva (15 a více osob),

Novohradská karta

## SKANZEN OCHRANY STÁTNÍ HRANICE A ŽELEZNÉ OPONY

### Otevírací doba:

**Duben–červen:**

úterý, pátek, sobota, neděle:

10.00–16.00 hod.

**Červenec, srpen:**

úterý–neděle: 10.00–16.00 hod.

**Září:**

úterý, pátek, sobota, neděle:

10.00–16.00 hod.

Další časy prohlídek po předchozí domluvě

(min. počet 5 osob)

### Vstupné:

40 Kč – základní vstupné

30 Kč – děti (10–15 let)

20 Kč – skupinová sleva (15 a více osob),

Novohradská karta

## BUQUOYOVÁ HROBKA:

### Otevírací doba:

**Duben–září:**

úterý: 10.00, 11.00 hod.

pátek: 10.00, 11.00 hod.

Další časy prohlídek po předchozí domluvě

(min. počet 5 osob)

### Vstupné:

40 Kč – základní vstupné

30 Kč – děti (10–15 let)

20 Kč – skupinová sleva (15 a více osob),

Novohradská karta



# Příkop kolem hradu Nové Hradky čeká na své návštěvníky

Nedávno zpřístupněnou unikátní památkou Novohradska je příkop kolem Novohradského hradu. Patří totiž mezi největší vyzděné okružní příkopy na českých hradech. Příkop obklopoval hrad jistě již na samém počátku jeho existence, byť se možná jednalo pouze o příkop, jímž byla překopána šíje, která spojuje hrad s městem.



Rozšiřován byl v druhé polovině 14. století při stavbě parkánu. Písemně je pak příkop spolehlivě doložen k roku 1390 v účtech purkrabího Jana Zoubka. Přes příkop vedly u bran padací mosty. Množné číslo je namístě, hrad Nové Hradky patří mezi nemnoho hradů průchozích. Od zadní jižní brány vedla také branka pro pěší s menším padacím mostkem. Padací mosty se však zvedaly pouze z části – zvedaná část se vešla do vpádniny v portálu brány. Do dnešních úctyhodných rozměrů byl příkop zvětšen nejpozději při pozdně gotické přestavbě areálu v druhé polovině 15. století v souvislosti se stavbou bašt. Základy jedné z nich prochází schodiště vedoucí na dno příkopu. Příkop je vybudován jako suchý. Napuštění vodou nebylo nikdy zamýšleno

a vzhledem k poloze na kopci není ani technicky proveditelné.

Současné rozměry: 300 m kolem eskarpy (tj. stěna příkopu přilehlá k hradu), 325 m zhruba středem a 360 m kolem kontraeskarpy (tj. stěna příkopu protilehlá k hradu). Pod severovýchodním mostem je příkop hluboký 14,5 m, pod jižním mostem poté 10,5 m. Šířka v nejširším místě



činí 23 m. Plocha dna činí 3 295 m<sup>2</sup>, spolu s bemo (tj. prostor mezi parkánem a eskarpou) a parkánem dokonce 6 246 m<sup>2</sup>.

Příkop je možné navštívit během otevírací doby hradu, a to bez čekání na prohlídku, neboť je přístupný bez průvodce a návštěvníci zde mohou strávit třeba celý den. Navíc na rozdíl od hradních expozic je sem vstup umožněn také se psy.

V novohradském příkopu najdete celou řadu zajímavostí, např. nakloněnou stěnu kontraeskarpy vpravo od vstupu. Její náklon je větší než u slavné věže v Pise. Proti pádu je spolehlivě zabezpečená železnými závlačkami ukotvenými do svahu kopce. Nádherný je také gotický opěrák jako vypůjčený ze středověké katedrály.

## Galerie Koželužna Nové Hradky Galerie Novohradska

Místo pro umění, tvoření a zastavení

Představujeme umělce z novohradského příhraničního regionu, jižních Čech i České republiky

Městská galerie Koželužna má za cíl prezentovat umělce a tvůrčí lidi (nejen) z Novohradska, podporovat výtvarné umění na „malém městě“ a spolupřevádět místní kulturní nabídku. Kromě výstav se zde konají i doprovodné programy, včetně komentovaných prohlídek či výtvarných workshopů pro veřejnost, a tematické projekty či sympozia. Děkujeme všem, kteří se budete svou návštěvou galerie podílet na podpoře zdejšího „výtvarna“.

V roce 2023 budou témata výstav reflektovat a odrážet ty věci, které nás v polední době zraňují. Výstavy nabídnou něhu, pohazení, naději, ženskost, poezii a mateřství, aby tím odrazily a rozmělnily „hrubost dnešního světa“. Alespoň tak chceme, skrze výtvarno, říci pár slov k dnešku...



### Výstava fotografií „Naděje“ Michaela Kročáková

5.-31. 5. 2023

Výstava je výběrem ze tří fotografických projektů M. Kročákové: Vyprávěj potichu, Já v tom vidím pohádku a Ve svých dcerách.

„Naděje se živí představami budoucích možností. Pracuje s nimi v obrazech myšlenkové fantazie. Je to cit, v jehož horizontu vystupuje budoucnost jako pole skutečných hodnot, k nimž člověk lne. Nejsilnější cit patří rodině a dětem. V nich vidíme svoji naději, své pokračování.“



### Výstava obrazů a fotografií „Za vším hledej SLOVO“ Kateřina Ašenbrennerová, Jitka Hilská, Eva Němcová, Marie Králová a Květa Jarolímková

4. 6.-31. 7. 2023

Skupinová výstava tvůrčích žen, které jsou inspiračně propojeny s mluveným, psaným či zpívaným slovem.



### Výstava obrazů a soch „Společně“ Markéta Mazancová a Myriam G. E. Urtz

4. 8.-17. 9. 2023

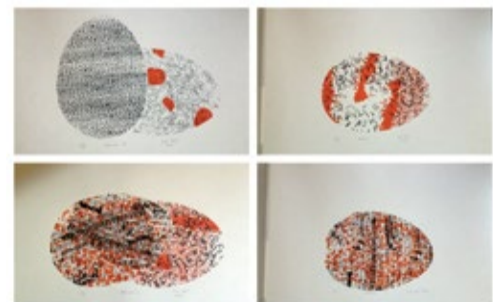
Výstava výrazně české malířky abstrakce a rakouské sochařky plnokrevných forem. Potkaly se na loňské česko-rakouské výstavě „Čas v umění“, kde našly společnou uměleckou řeč.



### Výstava ojedinelých výšivek „Měkké, čisté, mobilní“ Eva Volfová

24. 9.-31. 10. 2023

Výtvarnice, grafička, ilustrátorka, učitelka výtvarky, autorka edukačních programů, lektorka grafických technik, vytrvalá podporovatelka těch, kteří se chtějí naučit pracovat s jehlou a nití.



#### Otevřeno:

duben-červen, září-říjen:

» středa, pátek-neděle: 10.00-16.00 hod.

červenec-srpen:

» denně mimo pondělí: 10.00-16.00 hod.

Doprovodné programy k výstavám:

[www.kicnovehrady.cz/GalerieKozelužna](http://www.kicnovehrady.cz/GalerieKozelužna).

Upomínkové umělecké a řemeslné předměty značky „Opravdu od nás“.

Vstupné: vysoce dobrovolné

Galerii najdete v Nových Hradech na cestě z náměstí k státnímu hradu. Je trochu schovaná „za modrým rohem“, ale poutače vás naměřují... těšíme se na vás!

#### Kontakty:

Galerie Koželužna, Komenského ulice 398,

Nové Hradky, tel.: 602 150 208

[kic@novehrady.cz](mailto:kic@novehrady.cz)

FB [galeriekozelužna](https://www.facebook.com/galeriekozelužna)

[www.kicnovehrady.cz/GalerieKozelužna](http://www.kicnovehrady.cz/GalerieKozelužna)



# Rodinný Wellness hotel Residence

místo, které si zamilujete...

Náměstí republiky 1, Nové Hrady 373 33, [www.rezidencenh.cz](http://www.rezidencenh.cz), +420 724 130 399



## Ubytování:

Barokní šlechtický palác rodiny Buquoyů přestavěný na čtyřhvězdičkový wellness hotel poskytující komfortní ubytování, v němž se snoubí noblesa historických prostor s vysokými standardy hotelových, restauračních a lázeňských služeb.

## Gastronomie:

Hlavní hotelová restaurace

Jazz Bar - á la carte restaurace - s Buquoyovským salónekem - předzahrádka

Pivovarská zahrada - během letní sezóny

Gotický vinný sklep

## Wellness:

bazén, sauny, vířivka, masážní bazének, zážitkové sprchy, solná jeskyně, parní komora, Kneippův chodník, odpočívárny. Masáže a kosmetické procedury (nejen pro hotelové hosty)



VÝLET DO NOVÝCH HRADŮ??  
DOPORUČUJEME ZAJÍT SI NA  
VYNIKAJÍCÍ JÍDLO  
DO **RESTAURACE POD RADNICÍ**  
PŘÍMO NA NÁMĚSTÍ VE SKLEPENÍ  
RADNICE

Na své si přijdou milovníci čerstvých surovin  
● -masa, hamburgerů, vegetariáni, děti i  
milovníci domácí pizzy  
● Vznikají zde certifikované produkty  
Novohradsko-Doudlebsko

Jedlé suvenýry, zákusky, wafle, zmrzlina??

**POD RADNICÍ**

certifikované produkty Novohradsko-Doudlebsko, pro mlsouny nebo vhodné jako SUVENÝRY z výletu  
Točená ZMRZLINA a naše WAFLE  
Domácí ZÁKUSKY, dortíky i  
čoko Almondi DORTY bez lepku

luxusní KÁVA Tonino Lamborghini

**SMLSNI To**  
VYROBENO POCTIVĚ  
A S LÁSKOU

+420 722 789 577  
NÁMĚSTÍ REPUBLIKY 46,  
373 33 NOVÉ HRADY  
RESTAURACE POD RADNICÍ

**SmlsniTo**  
NÁMĚSTÍ REPUBLIKY 42,  
373 33 NOVÉ HRADY  
SMLSNI TO

Restaurace Pod Radnicí  
OBJEVTE KRÁSY NOVOHRADSKA



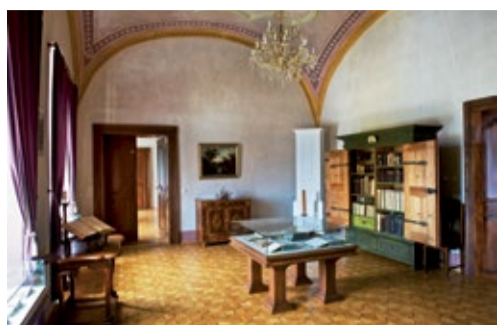
Rukopis kvality 2007-2023.

Kousek Nové Hrady a Kousek Trhové Sviny,  
723867666, cukrárna, kavárna, vinný bar.



Kousek s.r.o., Komenského 432, 37333 Nové Hrady, 37401 Trh.Sviny: náměstí, Husova 1190, [jana.machacek@gmx.at](mailto:jana.machacek@gmx.at)

## Borovany s láskou k domovu



V podhůří Novohradských hor, v malebném a klidném koutu jižních Čech mezi Třeboní a Českými Budějovicemi naleznete městečko Borovany. Zdejší bývalý augustiniánský klášter je určen všem, kteří mají rádi historii, pohodu, krásnou přírodu, vůni květin, dobrou kávu a zároveň se rádi pobaví při poznávání nových věcí. Vydejte se za poznáním jednoho z nejmenších klášterů v Čechách, v jehož zdech se ukrývá mnoho příběhů, smutných i veselých...

Klášter byl založen v 15. století bohatým měšťanem Petrem z Lindy. Řeholníci ho již dávno opustili a dnes po rozsáhlé rekonstrukci slouží jako kulturní centrum. Jeho návštěva nabídne všem vyzítí na celý den.

Milovníci historie si nemohou nechat ujít prohlídky kláštera. Šesti smysly se zážitky, při

kterých poznáte historii kláštera formou prožitku s pomocí všech smyslů. Během prohlídky nakouknete do expozice Pokladů z diecéze, která skrývá opravdové umělecké unikáty jako vzácně zdobené monstrance, klášterní roucha, gotické plastiky nebo velmi cenný obraz Madony z nedalekého Kamenného Újezda. Součástí expozice je také

unikátní fragment pláště astrologa a astronoma Tycha Braha.

V Podzámčí kláštera naleznete další dvě expozice, které jsou cílené především na děti. Jak si žijí čerti v pekle, z čeho se vaří pekelné dobroty, co se musí naučit malí čerti ve škole a jak vypadá komnata samotného Lucipera? To vše a mnohem víc vám ukáží naši průvodci při prohlídce Peklománie. A když se nebudete bát, můžete si za odměnu vyzkoušet i jízdu pekelným tobogánem.

Pokud raději jezdíte vlakem, je právě pro vás připravena expozice železnice Vlakem z Borovan tam a zpátky. Jaké vlaky jezdily v době první republiky? Jak vypadal každodenní život na železnici? Co znamená zkratka KFJB? Chcete si vyzkoušet, jak se sedí v historickém vagónu nebo se

podívat na funkční model železnice? Prohlédnout si můžete i modely vlakových souprav a lokomotiv nebo prvorepublikovou kancelář výpravčího.

Pokud navštívíte všechny tři expozice, budete mít jednu z nich zcela zdarma.

Na závěr si můžete udělat malou procházku klášterním parkem, kde se seznámíte s neobvyčejnými stromy a keři. Poznáte keř, ze kterého naše prababičky navlékaly růžence nebo přivoníte k rostlině, která voní jako perníkové koření. Letáček na cestu si vyzvednete v infocentru.

Načerpát energii pak můžete v Zahradě květů za infocentrem nebo v Borůvkové zahradě.

V letošním roce Borovany oslaví 50 let od svého povýšení na město a celou sezónou se bude prolínat téma „S láskou k domovu“. Navštívit tak můžete mnoho kulturních akcí, které borovanští připravili s láskou nejen k tradicím. Těšit se můžete na řadu výstav, koncertů a představení, jež odrážejí českou kulturní scénu v celé její rozmanitosti.

Příležitostí k setkání s místními lidmi je také vyhlášené Borůvkobraní, borůvkové hody s kulturním programem, které každoročně vyhledávají návštěvníky z celé republiky i ze zahraničí. V letošním roce se koná 8. a 9. července. Pro děti je 26. 8. 2023 připravená velkolepá Bitva o Slamburk – dobývání slaměného hradu s bohatým doprovodným programem.



### KLÁŠTER BOROVALY

Klášter Borovany, Žižkovo nám. 1,  
373 12 Borovany

#### Otevírací doba:

##### říjen–duben:

- » pondělí–pátek: 9.00–12.00 a 13.00–16.00
- » středa: 9.00–12.00 a 13.00–18.00

##### květen / červen / září:

- » pondělí–neděle: 9.00–12.00 a 13.00–16.00
- » středa: 9.00–12.00 a 13.00–18.00

##### červenec / srpen:

- » pondělí–neděle: 9.00–17.30

T: 387 001 356

E: info@borovany-cb.cz

F: @borovany

www.borovansko.cz



## Borovanský mlýn – půda plná pohádek

Věděli jste, že půdu Borovanského mlýna obývají strašidla a pohádkové bytosti? Nevěříte? Přesvědčte se sami!

Tato výstava je vhodná nejen pro všechny děti, ale určitě si s dětmi rádi zavzpomínají i rodiče. K vidění jsou jak kladné, tak i záporné postavičky našich klasických českých pohádek, ať už se jedná o Dlouhého, Širokého a Bystrorakého, nebo vodníky a čerty, a určitě se najde i nějaká ta princezna s princem nebo třeba ježibaba.

Součástí výstavy je pohádkový krámeček, kde si můžete zakoupit upomínkové předměty včetně ručně vyrobených strašidel, pohádkových postaviček, pohledů a dalších.

Otevřeno je každý den od 10 do 17 hodin.

#### Vstupné:

- dětská vstupenka: 40 Kč,
- dospělá vstupenka: 50 Kč,

- rodinná vstupenka: 120 Kč (1 dítě + 2 dospěláci),
- 150 Kč (2 děti + 2 dospěláci).

Zakoupením vstupenky získáte 10% slevu na návštěvu zoologické zahrady ve Dvorci u Borovan – www.zooldvorec.cz (viz informace na druhé straně vstupenky). Z každé vstupenky bude věnováno 10% na oddělení českobudějovické neonatologie.





## ZOO Dvorec

Zoologická zahrada Dvorec zahájí svou již 16. návštěvnickou sezónu 1. dubna. Provoz zoo je celoroční s malými omezeními v zimních měsících. Hlavní návštěvnická sezóna se spustí s příchodem jara. Od dubna do října bude otevřeno každý den (pondělí až neděle) a za každého počasí.

S nástupem prvních teplých dnů se do výběhů a voliér začne postupně vracet život, který je slyšet a vidět až do příchodu podzimních mrazů. V areálu rozprostírajícím se zhruba na 6 ha dnes již zelené plochy žijí zvířata převážně afrického kontinentu. Od malých cibetkovitých šelem přes plameňáky, pelikány, zebry, antilopy, servaly, psy hyenové, hyeny, paviány, šimpanze až po skupiny pustinných a jihoafrických lvů a největší zvíře hrocha obojživelného. Svě zastoupení zde mají zvířata Jižní Ameriky, jako jsou papoušci ara, tapír nebo mary stepní. Nesmíme opomenout ani vzácné bílé tygry nebo Terárium Venomous s unikátní kolekcí kober nebo evropský druh, medvěda hnědého.

Letošní rok se chystá otevření africké vesničky s ubikacemi pro mangusty, cibetky a další zvířata. Nadšenci krokodýlů se dočkají tropické haly pro krokodýly nilské s navazující venkovní expozicí, kde budou probíhat komentovaná krmení těchto predátorů.

Areál zoologické zahrady je téměř po celé prohlídkové trase bezbariérový, a je tak vhodný pro méně mobilní návštěvníky. Rodiny s dětmi najdou vyžití v kontaktním dětském koutku s kozičkami, který přímo navazuje na dětské hřiště, nové občerstvení a stánek se suvenýry.

Doplňkem prohlídky jsou edukační prvky se zajímavou tematikou života zvířat, mnoho míst k odpočinku a pozorování dění v zoo.

V průběhu roku jsou pořádány akce pro děti. Mezi hlavní patří Zoohrátky nejen se zvířátky, letos na téma „Zvířecí olympiáda“, které se uskuteční 25. června. Další celodenní TOP akcí je Africký den v zoo, který proběhne 6. srpna. Určitě nesmíme zapomenout na akce zaměřené na podporu ochrany zvířat ve volné přírodě – Den ochrany přírody, Světový den krokodýlů, Světový den životního prostředí a mnoho dalších. Na své si přijdou návštěvníci všech věkových kategorií.



Naprostou novinkou v aktivitách zoo jsou večerní cestovatelské besedy. Zajímaví hosté přivezou zážitky a povídaní z cest po světě. Besedy budou probíhat v červenci a srpnu. Termíny budou zveřejněny na webových stránkách [www.zoodvorec.cz](http://www.zoodvorec.cz), stejně tak jako všechny novinky a zajímavosti ze života zvířat.

Příjemným doplňkem návštěvy jsou již zaběhlá a oblíbená komentovaná krmení medvěda, šelem, šimpanze nebo hrocha. Pro toho, kdo by si rád nakrmil zvíře, jsme připravili nový produkt Svačináem v zoo, který mohou využít rodiče i děti. Pro starší děti je připraven zážitkový program Malý ošetřovatel, kde se děti na pár hodin stanou dospělými a vyzkouší si práci skutečného ošetřovatele.

Zoologická zahrada je dobrým místem pro trávení volného času v přírodě, v blízkosti exotických zvířat, a místem pro načerpání energie, spojeným se zážitky, novými vědomostmi a setkávání s neobyčejnými zvířaty.

## VELKÉ PRÁZDNINOVÉ PUTOVÁNÍ v roce 2023

I v letošním roce máme pro vás připraveno v celé naší turistické oblasti **30 míst**, prostřednictvím kterých si uděláte krásný přehled o atraktivitách naší destinace. Potvrzení o jejich navštívení zde v období prázdnin, tedy **1. 7. – 31. 8.** získáte v podobě razítek či originálních reliéfních razidel na **originální karty**, které si můžete vyzvednout od 1. 7. 2023 v našich infocentrech nebo stáhnout na [www.novohradsko-doudlebsko.cz](http://www.novohradsko-doudlebsko.cz). Komplettní podrobnosti a pravidla putování i to, za jakých okolností lze získat různé odměny, jsou uvedeny na kartách.



# Trhové Sviny ožijí literaturou i duchařskou stezkou

Léto v Trhových Svinech bude opět patřit kultuře. Na konci července sem přijede pětice slavných českých spisovatelů, aby navázali na tradici Svinenského čtení. Kostely opět rozezná Jaroslav Svěčený a Štěpán Rak. Město láká turisty také na novou atraktivní naučnou stezku i komentované vycházky.

Milovníci literatury už vědí: poslední červencový týden v Trhových Svinech patří knihám, autorským čtením, besedám a autogramiádám. Týdenní program zahajuje v pondělí 24. července královna české detektivky Michaela Klevisová, v úterý na ni naváže Rudolf Král, autor Raků v hlavě, které odborníci i čtenáři řadí mezi TOP knihy roku 2022. Středa bude patřit Anně Bolavé, čtvrtek Michalu Vrbovi a pátek opanuje David Jan Žák, autor bestselleru Návrat krále Šumavy, podle kterého internetová televize VOYO natočila seriál Král Šumavy: Fantom temného kraje.

„Svinenské čtení příjemně roste, v loňském roce jsme k němu přidali ozvěny festivalu. Autoři, kteří se tu objevili, tak přijíždějí znovu se svou knižní novinkou, v Kulturním a informačním centru jsme tak přivítali třeba Jiřího Březinu nebo Janu Poncarovou,“ připomíná průvodce festivalem spisovatel a novinář Jan Štifter.

Vedle autorských besed připravuje město také komentované vycházky. Pro velký úspěch se i letos mohou zájemci vydat po stopách hříšných lidí na přelomu 19. a 20. století, nahlédnout do světa afér a skandálů, které lomcovaly veřejným prostorem na sklonku Rakouska-Uherska. Vyprávění pak rozšiřuje publikace Já tě musím užkrtili, která se stala svinenským knižním bestsellerem. Nově se lze letos vydat také po stopách prezidenta Emila Háchy – trasa spojuje místa jeho dětství.

Turistickým hitem letošního roku by měla být nová naučná stezka, která spojuje Trhové Sviny, Březí a Lniště. Jmenuje se „Trhové Sviny mezi

nebem a zemí“ a vypráví na 10 panelech příběhy zdejší mystiky a symboliky, upozorňuje na místa zvláštní zbožnosti nebo strašidelné domy. „Věnujeme se také zvláštnímu fenoménu spiritismu. Zájem o duchařinu vzrostl především v období první světové války, kdy se rodiny pokoušely navázat spojení se svými ztracenými syny. Vyvolávání duchů získalo silnou tradici především v Ločenicích, Nesměni, Něchově nebo Sedle,“ popisuje vedoucí Kulturního a informačního centra v Trhových Svinech. Deset tabulí chce město osadit podél cest před letními prázdninami.

Pevnou součástí Svinenského léta je také vystoupení Jaroslava Svěčeného a Štěpána Raka. Svými tóny rozeznávají zdi památných chrámů – Svěčený přijede v rámci festivalu Jihočeské Nové Hradky, koncertovat bude v kostele Nanebevzetí Panny Marie v neděli 23. července. Benefiční koncert Štěpána Raka 12. 8. v kostele Nejsvětější Trojice, přispívá na hrazení pobytu v LDN herce a recitátora Alfréda Strejčka.

## Kulturní léto v Trhových Svinech:

- » **Svinenské čtení:** od 24. do 28. 7., vždy od 18 hodin
- » **Hříšní lidé města Trhové Sviny:** 14. 6. v 18 hodin, 16. 8. v 18 hodin, 20. 10. v 19 hodin
- » **Emil Hácha:** 27. 6. v 18 hodin, 12. 8. v 15 hodin, 21. 9. v 18 hodin
- » **Jaroslav Svěčený:** 23. 7.
- » **Štěpán Rak:** 12. 8.



Týden literatury  
v Trhových Svinech



## Svinenské čtení 2023



Pondělí 24. 7.

– **Michaela Klevisová** –

Královna české detektivky, dvojnásobná držitelka Ceny Jiřího Marka

Místo konání:  
kostel Nejsvětější Trojice



Úterý 25. 7.

– **Rudolf Král** –

Překvapení roku 2022: autor Raků v hlavě, které odborníci i čtenáři řadí mezi TOP knihy roku

Místo konání: Stará fara, Husova ul.



Středa 26. 7.

– **Anna Bolavá** –

Jihočeská rodačka a autorka knižních hitů, za román Do tmy získala Magnesii Literu

Místo konání: park za kostelem Nanebevzetí Panny Marie



Čtvrtek 27. 7.

– **Michal Vrba** –

Oceňovaný spisovatel, povídková sbírka Kolem Jakuba byla nominována na cenu Magnesia Litera.

Místo konání: u Velkého rybníka



Pátek 28. 7.

– **David Jan Žák** –

Autor bestselleru Návrat krále Šumavy, předlohy seriálu Král Šumavy: Fantom temného kraje

Místo konání: Buškův hamr

Stará fara: Husova 166, Trhové Sviny  
Buškův hamr: T. Sviny 332, 374 01  
kostel Nejsvětější Trojice u Trhových Svín: T. Sviny  
Velký rybník: za městem, směr Nové Hradky  
kostel Nanebevzetí Panny Marie: Kostelní ul., Trhové Sviny

## AUTORSKÁ ČTENÍ BESEDY AUTOGRAMIÁDY

začátek vždy  
v 18.00 hodin

večery provází  
Jan Štifter



Pořádá město Trhové Sviny

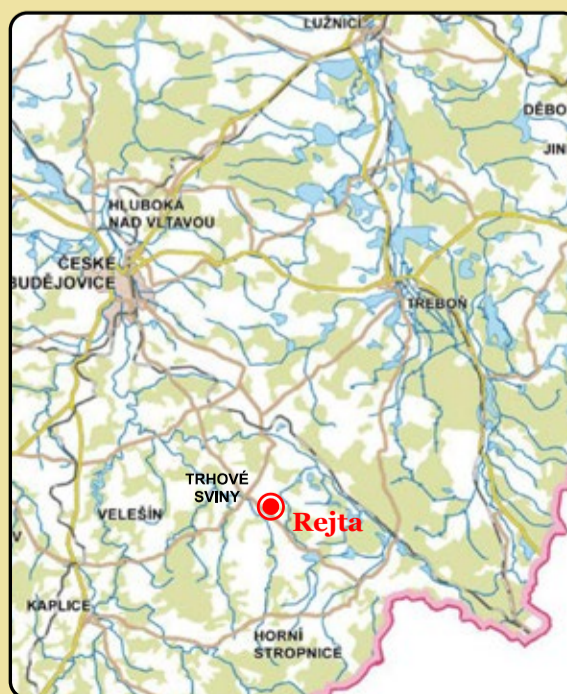
# Toník a řemesla na hamru

Nová interaktivní tabule na Buškově hamru u Trhových Svínů seznamuje děti s řemesly v regionu. Na příběhu malého chlapce Toníka přibližuje dětem, jak se žilo v nejjihnějších Čechách v době před světovými válkami, odkazuje se ke zdejšímu tradičním profesím i každodennosti tehdejšího života.

Toník pochází z osmi dětí a jde do Rakouska na zkušenou. Jeho pouť teď vypráví nejen tabule umístěná na hamru, ale i dva pracovní listy – ilustrovala je Sabina Chalupová, která dlouhodobě spolupracuje s českými vydavatelskými domy. Zatímco na tabuli mají děti například rozpoznat druhy nářadí, v pracovních listech se dozvědí zajímavosti z historie: překvapením může být, jak zákazníci na trzích zjišťovali, zda jsou boty vyrobené z kvalitní kůže, kterou neproteče voda (boty olizovali).

Vyprávění o Toníkovi navazuje na předchozí akce, které Trhovošvinensko prezentují jako

region s bohatou řemeslnou tradicí. Dovednostem předků se věnuje také výstava umístěná ve stodole Buškova hamru. Je současně oslavou práce Karla Hlubučka, který převážně ve 40. a 50. letech zachycoval paměti posledních pilníků, kartáčníků nebo bednářů. Toník je kovářským učněm, a tak se jeho život točí okolo černého řemesla – z ustrašeného kluka, kterého rodiče posílají do sousední země, se stane sebevědomý mistr, příběh končí happy endem. Potvrzuje rčení, že pokud něco nedopadlo dobře, znamená to, že to ještě neskončilo.



... ubytování v podhůří  
Novohradských hor ...



apartmány **Dlouhá louka**

dva čtyřlůžkové pokoje s vlastní  
kuchyňkou a koupelnou

v okolí Nové Hradky, Hojná Voda,  
Žofínský prales, tvrz Žumberk,  
cyklostezky, minipivovary

**kontakt:**

Rejta 1257 u Trhových Svínů  
tel: +420 604 793 713

apartmanydlouhalouka@gmail.com  
www.apartmanydlouhalouka.cz

# Naučná stezka ÚDOLÍM ČERNÉ je po kompletní rekonstrukci!

Společnými silami CEGV Cassiopeia, obcí Benešov nad Černou a Soběnov, města Kaplice a spolku Novohradsko-Doudlebsko byla na podzim roku 2022 kompletně zrekonstruována 3 kilometry dlouhá stezka v údolí řeky Černá, která se od svého vzniku v r. 2000 a po dílčí opravě v r. 2005 nacházela v neutěšeném stavu.

**E**kologicky zaměřené vzdělávací centrum Cassiopeia coby odborný garant zajistilo veškeré textové a obrazové podklady a grafické ztvárnění jednotlivých zastavení, obce a město přispělo finančními prostředky a náš spolek Novohradsko-Doudlebsko se stal zastřešujícím subjektem a zajistil získání zbylých dotačních prostředků, komunikaci mezi všemi účastníky a samotnou realizaci a instalaci podél řeky.

## Stezka doznala několika změn:

- » Z původních 12 zastavení na stezce potkáte nově 9 zastavení.
- » Stezka nyní začíná na levobřežní části přehrady – na úpatí Hradištského vrchu.
- » Novinkou je i odbočení k zastavení č. 2) a 3) – je nutno přejít řeku Černá po velkých placatých kamenech na její pravou stranu, což z běžného stavu nebývá žádným problémem. Nutno ale upozornit, že při vyšším stavu vody je nutno tato dvě zastavení (možno spojit s návštěvou zříceniny hradu Sokolčín) absolvovat z pravé strany řeky!

## Jednotlivá zastavení vyprávějí o hospodářském využití této malebné říčky i o přírodních a klimatických zajímavostech v údolí, které ji zde svírá:

- 1) Údolní nádrž Soběnov
- 2) Říčka Černá a malé tajemství
- 3) Vznik údolí, skály a kameny
- 4) Mlýn u Dubu
- 5) Lesy (nejen) v údolí Černé
- 6) Voroplavba na Černé a jejích přítocích
- 7) Mikroklima údolí a horské rostliny
- 8) Živočiškové v řece
- 9) Vodní elektrárna

více o stezce [www.novohradsko-doudlebsko.cz](http://www.novohradsko-doudlebsko.cz) Jaroslav Zeman



# Krajina Novohradsko

Novohradské hory nepatří k masově navštěvovaným lokalitám. Je to dáno různými důvody. Patří k nim určitě malé množství turistických atrakcí (typu cesta korunami stromů), a hlavně nedostatečná infrastruktura: málo ubytovacích lůžek, absence restaurací či jen kiosků s občerstvením, chybí obchody, bankomaty, služby. Nejsou tu lyžařské vleky ani velké vodní plochy ani... Co je tu vlastně zajímavého? Tí, kdo si Novohradské hory zamilovali, ať už sem pravidelně jezdí na dovolenou, nebo jsou to lidé místní a chalupáři, vědí. Je tu hezky, je tu klid. Zdánlivé nedostatky mohou být paradoxně předností. Kdo se zajímá, ví také, že jsou tu i zajímavé památky a odkazy na historii krajiny komponované Rožmberky a Buquoyi. A nejcennějším bohatstvím je jistě příroda, která se zachovala kvůli železné oponě.



Časy se ale mění, dostavuje se dálnice, která nejjihnější Čechy přiblíží Praze. Sousední Šumava se zdá být už poněkud přeplněná. Novohradské hory, které nemají status CHKO ani žádnou jinou účinnou ochranu (nepočítáme-li status přírodního parku a pačič oblasti, který však patřičnou ochranu nezajišťuje), se mohou stát snadnou kořistí developerů, kteří se budou snažit z „nedotčené přírody“. Že se tak už děje, ukazuje záměr na výstavbu apartmánového

komplexu pro dvě stě rekreatantů v Černém Údolí, který se objevil na sklonku roku 2022. Investor sice návrh stáhnul, protože nevole veřejnosti byla velká (bylo podáno na 20 připomínek od obce, spolků i jednotlivců), ale tím kauza zřejmě nekončí a dají se očekávat další, podobné záměry na jiných místech. Také z tohoto důvodu inicioval spolek Krajina Novohradsko sepsání prohlášení společně s dalšími aktéry zapojenými ve zmíněné kauze, aby tak vyjádřili „podporu Novohradským

horám jako místu, které si zasluhuje péči a ochranu i pro budoucí generace, a takovému jejich rozvoji, kde bude možné svobodně a současně zodpovědně žít, tvořit, podnikat a hospodařit, a které poskytne přirozený prostor pro odpočinek.“ Signatáři vyjadřují vůli spolupracovat na tvorbě dlouhodobé vize rozvoje území Novohradských hor, která tuto udržitelnou budoucnost zajistí. A také podnikání dalších kroků k ochraně území před záměry, které by jeho hodnoty nevratně

narušily. (Prohlášení a více informací najdete na: [www.krajinanovohradsko.cz](http://www.krajinanovohradsko.cz)) Prohlášením sdělujeme, že je třeba myslet na budoucnost a podílet se na jejím utváření. Unikátně zachovalá příroda je největším bohatstvím, které na Novohradsku máme. Krátkozraké záměry podporující hromadnou rekreaci a masový turismus k rozvoji této krajiny nepřispívají, mohou její cenné hodnoty nevratně narušit. *Michaela Vlčková, Krajina Novohradsko z.s.*

# Via Czechia

Stezky Via Czechia představují ucelený, důkladně zmapovaný a podrobně popsany systém nejdelších turistických a poutních dálkových tras v České republice.

Celkem 6 tras je vyznačeno samostatně pro pěší putování, cykloturistiku, přejezdy na lyžích a vodácké splouvání. Síť aktuálně čítá dohromady přes 10 000 kilometrů tras – tedy téměř nekonečné možnosti poznávat celoročně a různými způsoby českou krajinu, přírodu, památky nebo poutní místa.

Oblastí Novohradsko-Doudlebsko prochází Jižní stezka, která je po Severní stezce druhou nejdelší trasou Via Czechia, spojuje nejvýchodnější a nejzápadnější body ČR a vede převážně jižním příhraničím. Základní pěší varianta celé Jižní stezky měří 1052 km a je rozdělena na 44 denních etap s průměrnou délkou 20–25 km, vždy s možností ubytování pod střešou. Jižní stezka můžete rovněž projet na kole, její cyklistická varianta měří celkem 1080 km a lze ji zvládnout za 2–3 týdny. Velkou část lze rovněž projet na lyžích, celkem Jižní stezka nabízí 319 km lyžařských tras, z velké části strojově

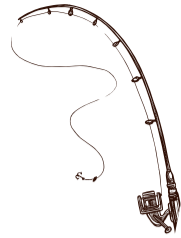
upravovaných. Pěší trasa Novohradskými horami měří přibližně 100 km a prochází přes Nové Hradky, Terčino údolí, Hojnou Vodu, kolem Žofinského pralesa, Pohoří na Šumavě, tvrz Tichá až k Dolnímu Dvořišti. Na Jižní stezce nebo v její těsné blízkosti se nachází celkem 18 poutních míst – v oblasti Novohradských hor je to významné poutní místo Dobrá Voda.

Pokud se na celou Jižní stezku vydáte, trasa vás provede celkem 15 pohořími a zeměpisnými celky, přes 6 chráněných krajinných oblastí, 2 národní parky a bezpočet přírodních rezervací a přírodních památek. Pokud tuto stezku zdoláte celou, vystoupáte na 20 tisícovek a stanete na nejvyšším, nejnižším i nejzápadnějším místě České republiky.

Více informací najdete na [www.viaczechia.cz](http://www.viaczechia.cz)



# U nás se vždycky něco chytne



Při pohledu na mapu je to jasné. Samá voda. Rybníky, vodní nádrže, řeky a potoky. Ale nejen na koupání. Je v nich plno ryb, které čekají, až je někdo chytne. Ale pozor, ne všechny rybníky jsou určeny ke sportovnímu rybaření. Mnoho z nich je chovných, takže lovit zde mohou pouze rybářské společnosti, tedy jejich vlastníci či nájemci v rámci pravidelných podzimních či jarních výlovů. Ale to je jiný příběh.

Sportovním rybářům jsou určeny jiné vodní plochy, kterých ale také není málo. Některé jsou soukromé, kde povolení k rybolovu dává vlastník. Jiné jsou ve správě Českého rybářského svazu, kde povolenky vydává příslušný orgán ČRS.

Mezi soukromé revíry patří například tyto:

**Rybník Jánský** v sousedství sádek ve Štipotni u Nových Hradů. Rozloha 13,9 ha, hloubka 1–2,5 m. Nasazen zejména kapr, amur, sumec, candát, štika, tolstolobik, cejn, okoun a lín.  
GPS: 48.7997050N, 14.7798219E

**Rybník Bažantník** (5,6 ha) poblíž sádek ve Štipotni. Určen po dohodě k uzavřenému skupinkovému rybolovu (min. 10 osob).  
GPS: 48.7943814N, 14.7725144E

**Rybník Linda** v Hluboké u Borovan. Rozloha 6,7 ha, hloubka 1–2,5 m. Nasazen kapr, amur, sumec, candát, štika, tolstolobik, cejn, okoun a lín. Stánek s občerstvením a posezením. Počet prutů není omezen. Po dohodě možno stanovat a rozdělat oheň.  
GPS: 48.8945242N, 14.6701050E  
Více informací na [www.rybarstvinovehrady.cz](http://www.rybarstvinovehrady.cz)

**Rybník Lhotka** u Olešnice.  
GPS: 48.8599672N, 14.6914933E

**Rybník Sporták** v Kaplici Mostkách. Rozloha 1,5 ha, hloubka 1,5–2 m, nasazen pstruh duhový, siven americký, jeseter, kapr, štika, candát. Vhodné pro rodiny s dětmi. Není nutný rybářský lístek. GPS: 48.7289964N, 14.5062569E  
[www.pstruharstvi.cz](http://www.pstruharstvi.cz)

Rybolov na místním revíru **Horní a Dolní Jáma** v Ledenicích. Informace a prodej povolenek na tel.: 774 621 318, Jan Petráš.

Některé doporučené revíry pod správou Českého rybářského svazu:

**Rybářský revír Malše 6** (nádrž Květoňov, 7 ha). Jedna z nejnáměšších stojatých muškařských vod v ČR. Povolen pouze lov na umělou mušku a lov přívlačí s velkými nástrahami pro lov štik. Pravidelně vysazován pstruh duhový ve velikosti i přes 60 cm. Lze ulovit i štika, candáta i kapra. Povolen je lov z plavidel.  
GPS: 48°42'47.482N, 14°30'41.89E  
[www.crsb.cz/malse-6-421-098/](http://www.crsb.cz/malse-6-421-098/)

**Rybník Brigádník** v Trhových Svinech.  
GPS: 48.8460458N, 14.6457025E

**Zevlův rybník** u Nových Hradů.  
GPS: 48.7804817N, 14.7923442E



# HORALSKÉ HRY

## V NOVOHRADSKÝCH HORÁCH 4. ročník

### 3. června 2023 | Benešov nad Černou hasičské hřiště

**13:00** Náměstí obce  
uvítání vystoupení a průvod dudáků na hasičské hřiště

**12:00 – 16:00**  
Registrace soutěžících  
místě konání – na hasičském hřišti

**14:00 – 19:00**  
Zahájení akce – nástup dudáků, tanečníků a výstřelem z děla zahájení soutěžního a zábavného odpoledne:  
» pro dospělé i pro děti soutěžní odpoledne v tradičních ostrovních disciplínách  
» pro děti další aktivity, skákací hrad, lukostřelba, dílnička...  
» pestré občerstvení (JB catering) + pašik + ochutnávky skotského jídla, piva i whisky + trdelník, zmrzlina, cukrovinky, topinky, lokální produkty...  
» vyhlášení výsledků soutěžních disciplín a předání cen pro 1. – 3. místa a ukončení akce výstřelem z děla

**20:00 – 24:00**  
Taneční zábava za doprovodu kapel:  
**CLAYMORE (Štětí)**  
a **FIVE LEAF CLOVER (Praha)**



Soutěž pro děti, dospělé, skákací hrad, lukostřelba, divadlo, APOD, pohádkové místo, cukrářská dílnička, tanečník zmrzlina...

Ukázky tradičních a původních skotských tanců, dělostřelba

Ukázky tradičních a původních skotských tanců, dělostřelba

Taneční večer s kapelami skotského střihu - CLAYMORE, Five Leaf Clover, tanečníci ze Štětí a Five Leaf Clover (Praha) a tanečníci z Benešova nad Černou.

Speciální disciplíny pro děti i dospělé - vrh závaží, vrh valounem, vrh kamennou kladivem.

V místě – parkoviště, vyhrazený prostor pro postavení stanů, vstup psů povolen jen na vodítku.  
Veškeré informace: [www.benesovncz.cz](http://www.benesovncz.cz), [www.novohradsko-doudlebsko.cz](http://www.novohradsko-doudlebsko.cz)

**Jihočeský kraj**

VSTUPNÉ DOBRVOLNĚ



ALKO I NEALKO NÁPOJE, ČAJ I KÁVA...  
ZÁKUSKY, CUKROVINKY, POHÁRY, ZMRZLINA...  
**NABÍDKA REGIONÁLNÍCH VÝROBKŮ**  
DŽEMY, MEDOLÁDY, ALKOHOL, BYLINKY, ČAJE, KLOBÁSY, KERAMIKA...

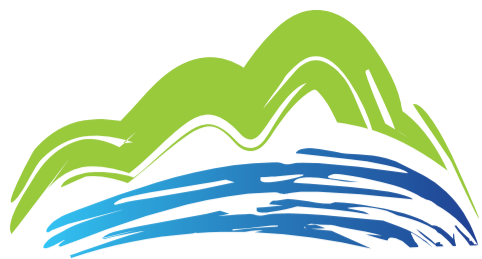


**INFOCENTRUM**  
AKTUÁLNÍ INFORMACE, MAPY, PUBLIKACE...

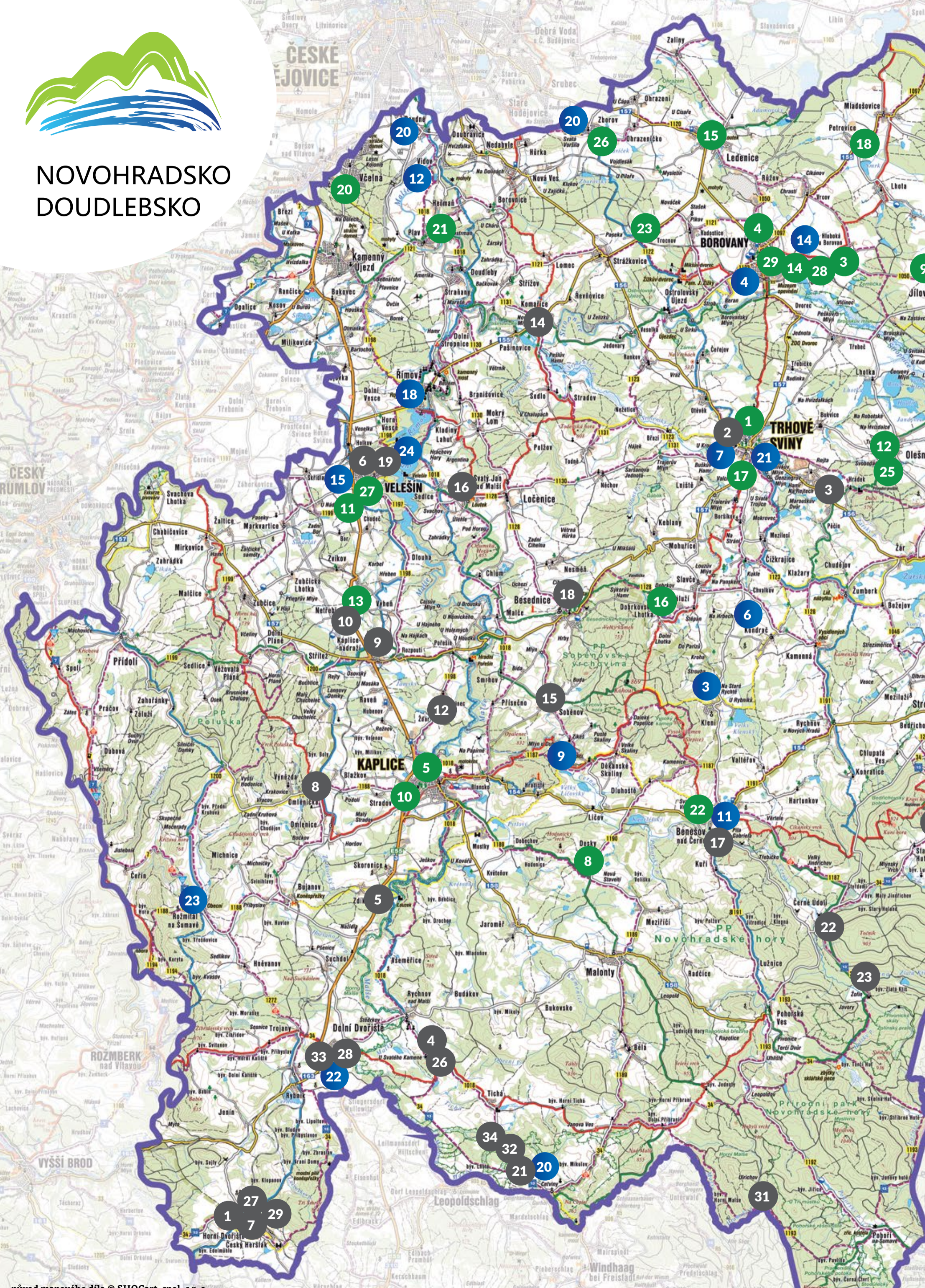
 **Benešov nad Černou 127**  
(vedle obecního úřadu)  
tel.: 380 322 118, 380 322 137







# NOVOHRADSKO DOUDLEBSKO



# Naučné stezky



- 1 **Terčino údolí u Nových Hradů (6 km)**  
mapy.cz/s/1A0d
- 2 **Paměť Novohradská (52 km)**  
mapy.cz/s/1AYL
- 3 **Paměť Slepíčních hor (52 km)**  
mapy.cz/s/1tMC
- 4 **Naučná stezka Totalita rozděluje – demokracie spojuje (7,5 km)**  
mapy.cz/s/1k9aG
- 5 **Naučná stezka Červené Blato (4 km)**  
mapy.cz/s/1AKA
- 6 **Naučná stezka Krajinou humanity (6 km)**  
mapy.cz/s/1Mc2
- 7 **Naučná stezka Trhvosvinensko (4,5 km)**  
mapy.cz/s/1KF5
- 8 **Naučná stezka Hojná Voda (3 km)**  
mapy.cz/s/1ALL
- 9 **Naučná stezka Údolím Černé (4 km)**  
mapy.cz/s/1tyC
- 10 **Naučná stezka Buquoyová krajina (14 km)**  
mapy.cz/s/1Jmo
- 11 **Naučná stezka Brána do Novohradských hor (5 km)**  
mapy.cz/s/1tYE
- 12 **Krajinou proměn (3,5 km)**  
mapy.cz/s/cedebuneno
- 13 **Via Verde (33 km)**  
mapy.cz/s/1B9p
- 14 **Na kole okolo BOR(ŮVK)OVAN – dětský „razítkový“ okruh (26 km)**  
mapy.cz/s/kogedehapu
- 15 **Naučná stezka „Koněspřežná železnice v okolí Velešína“ (13 km)**  
mapy.cz/s/1N28
- 16 **Stezka ptačích budek (5 km)**  
mapy.cz/s/kalakatuje
- 17 **Školní naučná stezka Sokolí hnízdo (3 km)**  
mapy.cz/s/gunatezaze
- 18 **Římovská pašijová cesta (4 km)**  
mapy.cz/s/pavujecuse
- 19 **Paměť Vitorazská (78 km)**  
mapy.cz/s/fulahekujo
- 20 **Novohradskem–Doudlebskem na kole (170 km), z Č. Budějovic do Novohradských hor a zpět**  
mapy.cz/s/mojohebeje
- 21 **Trhové Sviny zbožné i hříšné (14 km, 7 km, 4 km)**
- 22 **Stezky poznání okolo D. Dvořiště (9 km, 13 km a 26 km)**
- 23 **Naučná lesní stezka Rožmitál na Šumavě (2,5 km)**
- 24 **Okolo Římovské přehrady (22 km)**

## Historie 20. století

- P. č.    **Název události nebo osobnosti a místo s cedulkou**
- 1    Tomáš Garrigue Masaryk v Horním Dvořišti (Český Heršlák)
  - 2    Trhvosvinenský rodák prezident Emil Hácha (Trhové Sviny)
  - 3    Tragický osud deseti lidí v samém závěru války (památník Rejta)
  - 4    Osud posádky amerického bombardéru B-17 G Létající pevnost (U Svatého Kamene)
  - 5    Osud posádky amerického bombardéru B-17 G Létající pevnost (Zdíky)
  - 6    Transporty smrti – zde leží ostatky obětí (Velešín)
  - 7    Transporty smrti – zde leží ostatky obětí (Horní Dvořiště)
  - 8    Transporty smrti – památník obětem (Omlenice)
  - 9    Transporty smrti – památník obětem (Netřebice)
  - 10  Piloti RAF – Podplukovník Josef KUBÁK (Netřebice)
  - 11  Piloti RAF – Plukovník Rudolf PANCÍŘ (Petříkov)
  - 12  Piloti RAF – Plukovník František PETR (Žďár u Kaplice)
  - 13  Piloti RAF – Podplukovník František BINDER (H. Voda)
  - 14  Piloti RAF – Plukovník Jan LENC (Komařice)
  - 15  Piloti RAF – Plukovník Karel PLAŇANSKÝ (Soběnov)
  - 16  Piloti RAF – Plukovník Jan ČERMÁK (Sv. Jan nad Malší)
  - 17  Piloti RAF – Plukovník Jan MAYER (Benešov nad Černou)
  - 18  Piloti RAF – Plukovník Vojtěch SMOLÍK (Besednice)
  - 19  Piloti RAF – Plukovník Prokop BRÁZDA (Velešín)
  - 20  Pohraniční rota Nové Hrady (Nové Hrady)
  - 21  Pohraniční rota Cetviny (Cetviny)
  - 22  Pohraniční roty Žofín a Černé Údolí (Černé Údolí)
  - 23  Pohraniční roty Žofín a Černé Údolí (Žofín)
  - 24  Pohraniční rota Šejby (Šejby)
  - 25  Pohraniční rota Šejby (Dlouhá Stropnice)
  - 26  Pohraniční rota Kamenná/Kámen (U Sv. Kamene)
  - 27  Hraniční přechod Horní Dvořiště – Summerau (Český Heršlák)
  - 28  Hraniční přechod Dolní Dvořiště – Wulowitz (Dolní Dvořiště)
  - 29  Převaděči v Horním Dvořišti (Český Heršlák)
  - 30  Převaděči Kalát a spol. (Jedlice)
  - 31  Proryv: Krejcarovi a Černí (Ulrichov)
  - 32  Tragický osud bratří Vítů (u zaniklé vsi Lhota)
  - 33  Zastřelený dozorce finanční stráže František Hovorka (u D. Dvořiště)
  - 34  Zastřelený dozorce finanční stráže Václav KLIMEŠ (u zaniklé vsi Lhota)
  - 35  Popravení na konci války (Soběnov)





28

## Domácí chilli produkty

**Výrobce: Lucie Faktorová**

**Popis:** Paní Lucie pro výrobu široké škály chilli produktů značky Chilli Lady (omáčky, chutney, hořčice i cukrovinky) pěstuje vlastní chilli papričky. Využívá také další produkty převážně z vlastní zahrady i okolních lesů.

Vynikající omáčky bez přidaných látek vás překvapí intenzitou chuti i vůně.

**Kde lze koupit:**

www.chillilady.cz  
373 12 Borovany: Hluboká u Borovan 61, Borovanský mlýn, Trocnovská 11  
BioLove, Žižkovo nám. 248, 374 01 Trhové Sviny  
Bylinky od Světa, Zámek 112, 379 01 Třeboň

**Kontakt:** Hluboká u Borovan 37, 373 12 Borovany  
Tel.: +420 606 330 681, chillilady@seznam.cz, www.chillilady.cz



29

## Originální šperk a módní doplňky



**Výrobce: Helena Salvová**

**Popis:** Paní Helena vyrábí drobné šperky, ozdoby a módní doplňky vyráběné s využitím tradičních technik (drátování, pletení ze slámy, tkaní z vlny na šabloně apod.).

**Kde lze koupit:** příležitostně trhy v regionu.

**Kontakt:** tel.: +420 775 054 272  
Vodárenská 138, 373 12, Borovany,  
Helena.Salvova@seznam.cz

# Informační centra

**Informační centrum Borovany**

Žižkovo nám. 1 – přízemí zámku,  
373 12 Borovany  
Tel.: 387 001 356  
E-mail: info@borovany-cb.cz  
www.borovansko.cz

Informační centrum je otevřeno celoročně.

**Kulturní a informační centrum**

**Nové Hradky**

náměstí Republiky 46, 373 33 Nové Hradky  
Tel.: 386 362 395  
E-mail: infoc@novehrady.cz  
www.kicnovehrady.cz

Informační centrum je otevřeno celoročně.

**Kulturní a informační centrum**

**Trhové Sviny**

Žižkovo nám. 40, 374 01 Trhové Sviny  
Tel.: 386 301 488  
E-mail: kic@tsviny.cz  
www.tsviny.cz

Informační centrum je otevřeno celoročně.

**Infocentrum Kaplice**

Linecká 305, 382 41 Kaplice  
Tel.: 387 001 356  
E-mail: infocentrum@kickaplice.cz  
www.ikaplice.cz

Informační centrum je otevřeno celoročně.

**Informační centrum Velešín**

nám. J. V. Kamarýta 89, 382 32 Velešín  
Tel.: 776 025 710  
E-mail: infocentrum@velesin.cz  
www.kicvelesin.cz

Informační centrum je otevřeno od června do srpna denně, mimo sezónu po telefonické domluvě.

**Kde můžete regionální produkty zakoupit?**

Infocentrum Borovany, Žižkovo náměstí 1, 373 12 Borovany / Apatyka Café, Husova 14, 373 33 Nové Hradky / Buškův Hamr, Trhové Sviny 332, 374 01 Trhové Sviny / Obchůdek v Podzámčí, Trocnovská 102, 373 12 Borovany / Borovanský mlýn, Samota 112, 373 12 Borovany / Slunečný obchůdek, Komařice 75, 373 14 Komařice / Cukrárna Věneček, Benešov nad Černou 127, 382 82

**Informační centrum Besednice**

Náměstí 94, 382 81 Besednice  
Tel.: 721 388 345  
E-mail: vontorova@besednice.cz  
www.knihovnabesednice.estranky.cz

Informační centrum je otevřeno celoročně.

**Informační centrum Pohorská Ves**

382 83 Pohorská Ves 31  
Tel.: 728 370 556  
E-mail: info.p.ves@email.cz  
www.pohorskaves.cz

Informační centrum je otevřeno celoročně.

**Informační centrum Benešov nad Černou**

Benešov nad Černou 125,  
382 82 Benešov nad Černou  
Tel.: 727 814 457  
E-mail: knihovna@benesovnc.cz  
www.benesovnc.cz

Informační centrum je otevřeno celoročně.

**Informační centrum Horní Stropnice**

Náměstí 68, 373 35 Horní Stropnice  
Tel.: 386 327 215  
E-mail: knihovna@horni-stropnice.cz  
www.horni-stropnice.cz

Informační centrum je otevřeno od července do srpna.

**Informační centrum a galerie Římov**

Náměstí J. Gurého 2, 373 24 Římov  
Tel.: 387 987 105  
E-mail: rimov@volny.cz  
www.rimov.cz

Informační centrum je otevřeno od července do srpna.

Široký sortiment  
bezlepkových uzenin vlastní výroby

Hovězí a vepřové maso z chovů od  
zemědělců z různých Čech

www.cihalovolisovskeuzeniny.cz

Nové řeznictví s bytářem!

Řeznictví  
Uzenářství  
Bufet  
Rychlé  
občerstvení



České Budějovice (Lidická tř.) +420 776 359 108  
České Budějovice (Trocnovská ul.) +420 608 857 526  
Třeboň +420 773 922 474  
Ledenice +420 604 110 818  
Lišov +420 774 229 044

386 327 222  
724 589 992  
martinkova.jirka@seznam.cz

RESTAURACE  
HORNÍ STROPNICE 232

DOMÁCÍ KUCHYNĚ

NAROZENINOVÉ OSLAVY  
SVATEBNÍ HOSTINY  
SOUKROMÉ AKCE  
TERASA

# U MARTÍNKŮ



Karel Malák  
**BARVY – LAKY**

Omlenická 177  
382 41 Kaplice  
mob.: +420 777 277 100  
email: karelmalak@seznam.cz

**LUXUSNÍ STYLOVÝ NÁBYTEK**

KLOR

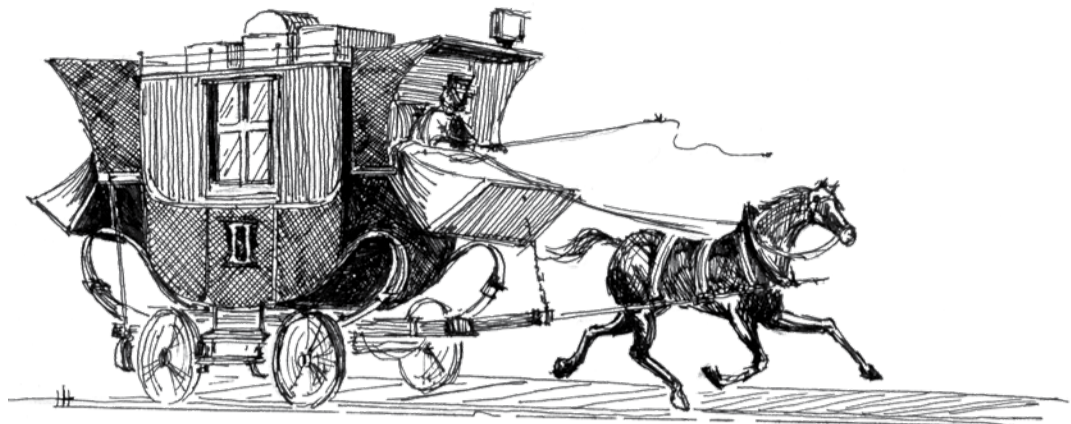
www.klor.cz

Lidická tř. 67 370 01 - České Budějovice

# KONĚSPŘEŽNÍ ŽELEZNICE

## ...nejen v roce 2022

...Vše fakticky začalo roku 1807 – pověřením Františka Josefa Gerstnera vypracováním posudku na projekt vodního kanálu propojujícího Dunaj s Vltavou, jenž by sloužil jako obchodní cesta pro plynulejší přepravu zboží. Vzhledem k obrovským nákladům na jeho realizaci, nemožnost provozovat kanál celoročně, a navíc s třikrát většími náklady než po stávajících silnicích, navrhl F. J. Gerstner jiné možné řešení – tzv. „železnou silnici“. V roce 1820 obdržel pověření k této stavbě jeho syn František Antonín a 28. července 1825 byly u Netřebic zahájeny stavební práce. Nejrůznější obtíže vedli roku 1828 k předání stavby Matthiasi Schönererovi. Doprava zboží po celé trati z Českých Budějovic do Lince byla slavnostně zahájena 1. srpna 1832. I když byla provozována prakticky od samého počátku. A také až do svého zániku 15. prosince 1872, kdy už nebyla schopna konkurovat nastupující době páry...



Bujanov – Muzeum koněspřežky, dobová kresba



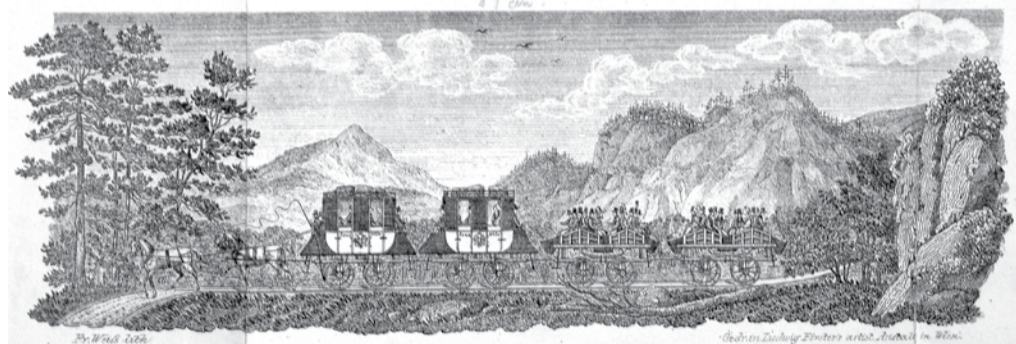
Pozůstatky mostu u Dolního Dvořiště



Bujanov – Muzeum koněspřežky



Holkov – Mostek a kočárovna



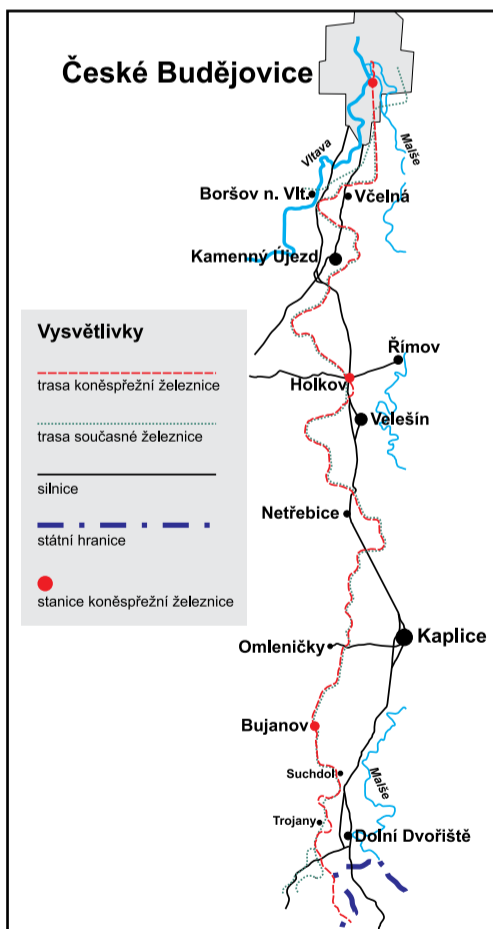
Osobní vlak



**N**a světlo světa se po 150 letech od doby, kdy vyjel poslední vlak tažený koňmi, vydává průvodce po koněspřežce pro českou část od Č. Budějovic po hranici s Rakouskem – „**KONĚSPŘEŽNÍ ŽELEZNICE ...nejen v roce 2022**“, jehož podkladem je Pasportizace národní kulturní památky „Koněspřežní železnice Č. Budějovice – Lince, česká část“, kterou zpracoval a následně pro naši potřebu v roce 2022 zaktualizoval PhDr. Ivo Hajn.

Pozůstatky koněspřežní železnice na českém území od Českých Budějovic po Dolní Dvořiště, dosud v terénu rozeznatelné (objekty jako solní sklad, bývalé strážní domky, kočárovna, přepřahárna, stáje, násypy, mostky, mostní pilíře, zářezy, propustky, mezníky), jsou nepochybně unikátem, který jinde v takovém rozsahu v ČR ani v Evropě (samozřejmě vyjma Rakouska) nenajdete! Jejich historickou i současnou podobu z roku 2022, spolu s lokalizací, popisem objektu, jeho historie a současného využití, vám přibližujeme formou tohoto průvodce, doplněného QR kódy s rozšiřujícími informacemi o to, co nám neumožnil prostor v tištěném průvodci. Projekt doplňujeme cedulkami s QR kódy umístěnými přímo v terénu tam, kde nám to majitelé pozemků povolili. Uvedené mapy i GPS souřadnice vám umožní lokalizovat i v terénu již méně patrné.

Pasportizace provedená v roce 2022 byla v první řadě zaměřena na zmapování aktuálního stavu památky. Byly aktualizovány veškeré údaje o jednotlivých objektech, nově byly tyto opatřeny GPS souřadnicemi v systému WGS-84. Přesto zanesení objektů do současných map nemusí být zcela přesné. Také identifikace parcel, na kterých se nalézají památky koněspřežní železnice, nemusí být v některých konkrétních případech zcela



stoprocentní. V terénu lze jen s obtížemi stanovit hranice jednotlivých pozemků, a to i při použití zařízení pro příjem GPS (mobilní telefon, tablet), které celkem běžně vykazují odchylky 5–10 metrů. To by bylo možné pouze při podrobném geodetickém zaměření.

Fenoménu koněspřežky se lze v naší destinaci věnovat v muzeích v **Bujanově, Velešíně a Římově**, stejně jako vás problematikou provedou naučné stezky v **Holkově** a v okolí **Dolního Dvořiště**.

Kompletní informace získáte na webových stránkách spolku: [novohradsko-doudlebsko.cz](http://novohradsko-doudlebsko.cz), v sekcích Koněspřežná železnice, Turistické cíle a Výlety.

Jaroslav Zeman  
[www.novohradsko-doudlebsko.cz](http://www.novohradsko-doudlebsko.cz)

1454 **Bakalář** 1454

**HOSPŮDKA U KOŇKY**

Dobré pivo. Dobré pivo.

---

Tel.: 721 046 633

Bujanov 32

**BUJANOV**

# Velešín – nejen historické památky, ale i centrum volnočasového vyžití



Velešín je město v okrese Český Krumlov v Jihočeském kraji. Leží asi 8 km východně od Českého Krumlova na západním břehu vodní nádrže Římov. Pokud se rozhodnete objevovat náš malebný kraj v okolí řeky Malše a naplánujete si dovolenou nebo výlet do města a jeho okolí, navštivte Infocentrum ve Velešíně, které se nachází v horní části náměstí J. V. Kamarýta č. 89, v nepřehlédnutelném objektu bývalého kostela sv. Filipa a Jakuba. V našem infocentru získáte užitečné informace všeho druhu nejen o městě Velešín a jeho okolí, ale také o malebném mikroregionu Pomalší, v jehož středu se nacházíme. Budova bývalého kostela, v níž je informační centrum zřízeno, skýtá prohlídku dalších zajímavých prostor. Ať už je to návštěva městského muzea, nebo některé z výstav v Galerii Jakub na půdách objektu.

Na dolním konci velešínského náměstí, u vchodu do kostela sv. Václava, stojí starobylý dům U Kantůrků, který kdysi býval farou. Nachází se zde expozice s názvem **Rožmberská lazebna**. Smyslem stále interaktivní expozice je nabídnout návštěvníkům možnost lépe poznat prostředí historické renesanční lazebny. A to nejen prostřednictvím autentických prostor společně s vybavením, ale také pomocí interaktivních prvků, které jsou nedílnou součástí této expozice. Návštěvník tak získává jedinečnou příležitost nahlédnout do historie lazebnictví, které je spjaté s mikroregionem.

V okolí Velešína najdete i pozůstatky koněspřežky, která se nachází u vlakové zastávky Velešín.

Na druhém břehu Římovské přehrady, směrem na obec Svatý Jan nad Malší, se nachází hrad Velešín, v nadmořské výšce 485 m na úzkém skalním hřebtu, který byl původně ze tří stran obtékán řekou Malší. Říční údolí bylo zatopeno vodní nádrží Římov. Z hradu se dochovaly terénní zbytky opevnění a malé fragmenty zdí.

Právě velešínský hrad sehrál významnou roli při vzniku Velešína. Ten byl vybudován již na konci první třetiny 13. století jako královský



hrad k upevnění moci a ochraně zájmů Přemyslovců v této oblasti, zejména zabezpečení obchodní stezky, vedoucí do rakouského Freistadtu. Jeho rozlehlost a umístění na výrazném a obtížně přístupném ostrohu napovídá, že jako královský hrad měl ve své době nemalý strategický význam. Od krále Přemysla Otakara II. hrad získal Čech z Budějovic, pak jej vlastnili páni z Michalovic a nakonec Rožmberkové. V roce 1487, za vlády Voka II. z Rožmberka, byl hrad opuštěn. V důsledku toho se do dnešních časů zachovaly pouze nevelké zbytky zdiva, avšak jeho současné umístění v přehradní nádrži Římov skýtá úžasné romantické scenérie.

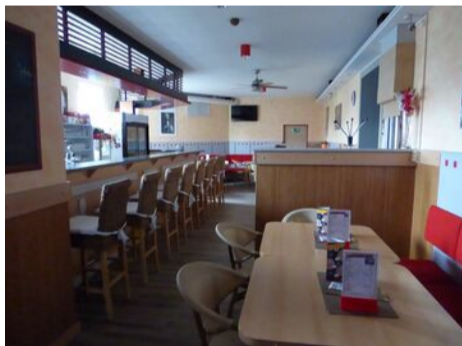
Po nenáročném procházce okolím Velešína můžete navštívit velešínské kino a občerstvit se v kavárně Relax, která se nachází v budově kina. Program kina a veškerou kulturní nabídku najdete na [www.kicvelesin.cz](http://www.kicvelesin.cz).

V horkých letních dnech se můžete vykoupat v moderním venkovním koupališti s vodní skluzavkou a dětským brouzdalištěm. V areálu je dětské hřiště, zahrát si můžete beach volejbal, ruské kuželky a stolní tenis.

Občerstvit se můžete v bufetu a své vozidlo zaparkujete na přilehlém parkovišti.

Přejeme hezký pobyt ve Velešíně.

## KINOKAVÁRNA RELAX



- široký sortiment alkoholických i nealkoholických nápojů
- dětský koutek pro nejmenší
- pořádání společenských akcí (oslavy, narozeniny, schůze i firemní akce)

➤ při promítání možnost občerstvení do sálu (pití, popcorn)

➤ pestrá nabídka PIZZY (i s sebou)

### Otevírací doba:

Pondělí	zavřeno
Úterý	16:00 - 22:00
Středa	16:00 - 22:00
Čtvrtek	16:00 - 22:00
Pátek	16:00 - 24:00
Sobota	16:00 - 24:00
Neděle	15:00 - 18:00

Otevírací doba kinokavárny je přizpůsobena provozu v sále a zasedací místnosti. Otevřeno je vždy 1 hodinu před zahájením akce.



TOČENÁ 11°



TOČENÁ 12°



Provozovatel : Kulturní a informační centrum města Velešín

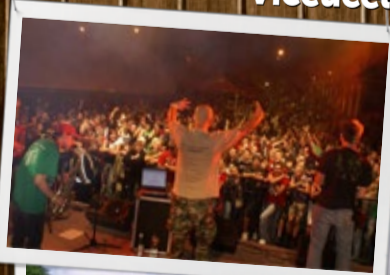
Tel.: 721 375 895, 380 331 003

e-mail: kino@kinovelesin.cz

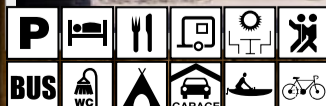
Odpovědný vedoucí: Lenka Faltová



Letní parket Holkov  
Restaurace  
Nově zrekonstruovaný pension  
Vodní nádrž - možnost koupání  
Víceúčelový kurt



Zajišťujeme:  
Koncerty, Kulturní akce,  
Svatby, Catering - Rauty, Firemní večírky  
Technická realizace akce  
Ozvučení, Osvětlení, Ohňostroje, Kapely



Holkov 18 | 382 32 Velešín

Tel.: +420 721 562 489, +420 380 331 197 | [www.holkov.cz](http://www.holkov.cz)

## Když lazebná nestačí

Pravda je, že v horkých letních dnech velešínská lazebná moc neosvěží. Ale to neznamená, že byste byli ve Velešíně ztraceni. Můžete využít služeb veřejného venkovního koupaliště „Na Skalkách“ a osvěžit se ve víceúčelovém bazénu. Areál má celkovou plochu 7 195 m<sup>2</sup> a zahrnuje:

- » víceúčelový bazén s dětskou částí o ploše 250 m<sup>2</sup>
- » vodní hříbek, vodní dělo, vodní chrlič,
- » vodní skluzavka Trio Slide,
- » beach volejbalové hřiště, dětské hřiště,
- » venkovní stoly pro stolní tenis, ruské kuželky,
- » hygienická a sociální zařízení, lokální, převlékárny,
- » občerstvení s bufetem,
- » parkoviště osobních vozidel.

Aktuální informace o provozu koupaliště najdete na [www.kicvelesin.cz](http://www.kicvelesin.cz).

Pokud ale nejste zrovna ve Velešíně, a přesto máte potřebu se zchladit, máme pro vás následující:

**Přírodní koupaliště Lazna** se nachází v klidové zóně města **Borovany** blízko centra a nabízí krásný výhled do krajiny. Jeho originalita spočívá

v biologickém způsobu udržování čisté vody, který je zajištěn bez chemické úpravy a probíhá ve filtračních lagunách působením vodních rostlin a přírodních ekosystémů.

Aktuální informace o provozu najdete na [www.borovansko.cz](http://www.borovansko.cz).

**Přírodní koupaliště Velký rybník** se nachází v **Trhových Svinech** ve směru na Nové Hrady hned za výjezdem z města. Koupaliště je dostupné autem i na kole a z centra města se na koupaliště dostanete pohodlně i pěšky. Součástí koupaliště je i provoz sezónního stánku s občerstvením.

**Plovárna Horní Stropnice** se nachází v malebném prostředí Novohradských hor. Plovárna byla v roce 2009 kompletně zrekonstruována. Rozměry bazénu jsou 55/35 m, hloubka je 215 cm a odděleného dětského bazénu 120 cm. Vstupné se neplatí. Součástí areálu je přilehlá restaurace s letní zahrádkou. Samozřejmostí jsou sprchy a WC pro hosty areálu. Dále je možno v areálu stanovat za přijatelné ceny.

Více zde:

<http://www.plovarna-hs.cz/o-nas/>



## Poluška – schovaný kout naší oblasti

*Charakter oblasti do značné míry určuje stejnojmenný přírodní park, který se rozkládá mezi Českým Krumlovem a Kaplicí. Jako přírodní park byl zřízen v roce 1999 a stal se tak nejmenším ze čtyř přírodních parků v okrese Český Krumlov. Jeho dominantou je vrchovina Polušky s nejvyššími vrcholy **Poluškou 919 m n. m.** a **Kraví horou 909 m n. m.** (Neplést si prosím s **Kraví horou** v Novohradských horách nad osadou Hojná Voda.)*

Území, které začleňujeme pod pojem Poluška, jde však i za hranice přírodního parku a historicky souvisí s názvem mikroregionu,

který sdružoval obce uvnitř i vně přírodního parku. Do oblasti Polušky tak zařazujeme obec Omlenice, Bujanov, Rožmitál na Šumavě, Věžovatá



Pláně, Přídolí, Zubčice, Mirkovice, Zvíkov, Netřebice a Střítež.

Přírodní a estetická hodnota tohoto území je dána rozsáhlým lesním ekosystémem a činností člověka jen málo pozměněnou okolní krajinou se zbytky květnatých luk, četnými mezemi a remízky, prameništi několika přítoků Malše a Vltavy, s typickými společenstvy a biotopy a rovněž s dochovanou tradiční architekturou obytných a hospodářských stavení vísek a samot šumavského předhůří.

Přes svoji malebnost a přírodní zachovalost patří Poluška ve srovnání se známějšími oblastmi jihovýchodní Šumavy k turisticky opomíjeným lokalitám. To sice může některé turisty odrazovat, ale pro jiné může být tím pravým lákadlem.

Námi doporučované cíle představují jednotlivé obce, které jsme seřadili do okruhu zvládnutelného jak v rámci jednoho dne, tak i více dnů.

Za výchozí místo můžeme doporučit obec **Omlenice**, respektive její část zvanou Omlenička. Odtud je možné pokračovat po cyklotrase 1188 do **Bujanova**, kde nás může zdržet návštěva Muzea koněspřežky.

Stále po cyklotrase 1188 pak dojedeme do Rožmitálu na Šumavě, kde naopak můžeme navštívit Muzeum telegrafu, telefonu a rádia. Z Rožmitálu nás čeká jízda po cyklotrase 1200, která nás zavede až pod samý vrchol Polušky. V okolí vrcholu lze najít místa, odkud jsou krásné výhledy do okolní i vzdálené krajiny, včetně rakouských vrcholů Alp.

Poté co si vychutnáme rozhledy, je možné pokračovat do obce **Věžovatá Pláně** a následně do



největšího sídla této oblasti, městyse **Přídolí**. Po prohlídce tohoto městečka, včetně například kostela sv. Vavřince, sjedeme po málo frekventované silnici do obce **Chabíčovice**, odkud je to jen kousek na **Svachovku** s minipivovarem Glokner, destilérkou, čokoládovnou a restaurací.

Prostě ideální místo na doplnění energie pro další úsek, který nás postupně zavede přes osadu Černice do obce **Mirkovice** a **Zubčice**. Poslední úsek naší cesty nás pak zavede do obce **Zvíkov** a **Netřebice**, odkud můžeme po málo frekventovaných cestách dojet až k **vlakovému nádraží Kaplice** a zde naši cestu krajinou Polušky ukončit.



**DÁRKY**  
PRO KAŽDOU PŘÍLEŽITOST

**Svachovka**  
firemní prodejna

Chabíčovice 12  
382 32 Mirkovice  
Po-Pá 10 - 18 h  
So-Ne 9 - 18 h

coffee Svachovka

PARKOVIŠTĚ - KAVÁRNA - SHOP

# Kamenný Újezd

**K**amenný Újezd, lidově řečeno Kameňák, je obec ležící zhruba devět kilometrů jihozápadně od Českých Budějovic. Jeho okolí je křížováno mnoha **turistickými a cyklistickými trasami**, které rozhodně stojí za vidění.

Přímo v obci najdete farní **kostel Věch svatých**, zbudovaný zřejmě současně se založením obce v polovině 13. století, pozůstatky **koněspřežné dráhy** České Budějovice – Linec, v parku na náměstí čtveřici **božích muk**. Na hřbitově u kostela je jedna místní zajímavost – hrob Františka Havlíčka, bratra Karla Havlíčka Borovského.

Necelé 3 km západně od obce můžete navštívit **zříceninu hradu Maškovec**. Hrad byl vybudován na skále nad Vltavou v druhé polovině 14. století. V nedaleké osadě Opalice je torzo mohutného dubu. Podle pověsti **opalický dub** poskytl úkryt dvěma mnichům ze zlatokorunského kláštera, kteří utekli před husity. Zázračnou událost připomíná od pol. 17. stol. obraz zavěšený na kmen.

Součástí Kamenného Újezdu jsou jeho přilehlé části a několik okolních osad: Kosov, Krasejovka, Březí, Bukovec, Milíkovice, Opalice, Radostice a Rančice.

Pokud si po objevování zajímavých míst v „Kameňáku“ a okolí chcete odpočinout a občerstvit se, můžete navštívit místní hospůdku nebo kavárnu.

Více informací:  
[www.kamenny-ujezd.cz](http://www.kamenny-ujezd.cz)



## RANČICE – OBČERSTVENÍ HVÍZDALKA

Pivo, limo, víno, destiláty...

Klobása, uzené maso, nakládaný hermelín, utopenec...



**Otevírací doba:**  
Po-čt 16.00 do 22.00  
Pa-so 16.00 do 24.00  
Ne 15.00 do 22.00  
(dle dohody lze upravit!)

**Tel.: 733 574 023**

## AUTOKEMP ŠTILEC

Provoz: květen–září

**Provozovatel**

Obec Kamenný Újezd, Náměstí 220  
373 81 Kamenný Újezd  
Tel.: 387 998 204  
e-mail: [ou@kamenny-ujezd.cz](mailto:ou@kamenny-ujezd.cz)



**Ubytování:**

Chaty: 6 x pětilůžková, 13 x čtyřlůžková, 4 x třílůžková, 10 x dvoulůžková, 1 x jednolůžková  
120 stanových jednotek, (stany a karavany)

# Resort Štílec

Ubytování a restaurace u rybníka Štílec  
v malebném prostředí jižních Čech, nedaleko  
od řady kulturních památek i přírodních krás,  
které potěší každého hosta.

**POKOJE A APARTMÁNY**

**RESTAURACE**

**WELNESS**

**POBYTOVÉ BALÍČKY**

**RYBNÍK – RYBAŘENÍ A KOUPÁNÍ**



Restaurace-resort Štílec  
Kamenný Újezd 520  
370 07 České Budějovice  
tel. 777 042 192  
[www.stilec.cz](http://www.stilec.cz)  
[stilec@stilec.cz](mailto:stilec@stilec.cz)



# Hostinec u Lieblů

Budějovická 64,  
373 81 Kamenný Újezd

**Mobil: +420 608 085 010**

E-mail: [jirkahaisman@seznam.cz](mailto:jirkahaisman@seznam.cz)

Malá hospůdka v centru obce s hlubokou historií nabízí nejen místním štamgastům, ale i turistům a cyklistům příjemný odpočinek s občerstvením a to hlavně v letní sezóně, kdy je otevřena i zahrádka.

Na čepu se točí pivo Bakalář a samozřejmostí jsou i různé pochutiny k němu.

Teplá kuchyně zde běžně není, ale v případě zájmu lze předem domluvit vše na uvedeném tel.

**Otevírací hodiny:**

pondělí Zavřeno  
úterý Zavřeno  
středa 16:30–22  
čtvrtek 16:30–22  
pátek 16:30–23  
sobota 16:30–23  
neděle 16:30–22



**HOSTINEC  
U LIEBLŮ  
SE TĚŠÍ NA  
VŠECHNY SVÉ  
NÁVŠTĚVNÍKY!**

# Skryté příběhy pro zvědavé děti

*Jak by to asi bylo nasednout do stroje času a začít měnit historii? Prožít klíčové okamžiky českých i světových dějin, podívat se do očí významným osobnostem, být při objevování něčeho úžasného? Můžete si to zkusit. Stáhněte si zdarma aplikaci do chytrého telefonu s OS Android nebo iOS a vydejte se ven za dobrodružstvím.*

**N**ávod, jak dostat ven dítě, když je pro něj on-line svět daleko atraktivnější, obsahuje jen tři slova: Aplikace Skryté příběhy. Spojuje svět dětí a dospělých, minulé s přítomným a poučné se zábavným – je skvělým nástrojem, jak poznat kraj, a přitom se bavit s pomocí mobilního telefonu. Zažijete s ní spoustu legrace v Trhových Svinech, Nových Hradech, Kaplici a Velešíně.

**Kaplická** story má název Operace zlomený luk. Na třech kilometrech a sedmi zastaveních se vrací do nejstarších dějin městečka, do roku 1240, do éry před první písemnou zmínkou. Oživuje legendu o osadě a kapli, kterou nechal postavit lovec jako poděkování za to, že unikl velkému nebezpečí. Trasa vede z náměstí (GPS: 48.7389331N, 14.4928153E) přes městský park, ven z centra, kolem kapličky do mírného kopce a končí zpátky v Kaplici u dvou kostelů.

Protagonisté novohradského a velešínského příběhu se mohli potkat, oba osudy nás totiž zavedou do 20. let 19. století. Rakouské mocnářství žije myšlenkou na propojení Vltavy s Dunajem, ve hře je vodní kanál, ale projekt je finančně a technologicky příliš nákladný. Správná myšlenka nakonec má obrysy koní a kočáru na kolečkách. Koněspřežkou se povozíte ve **Velešíně**, trasa začíná poblíž železniční zastávky Velešín. (GPS: 48.8351958N, 14.4557686E) město a mimo jiné nabízí i krásný výhled na vodní nádrž Římov. Pozor jen na to, že dvakrát křížuje hlavní silnici. Budoucnost velkého projektu bude ve vašich rukou.

Také v **Nových Hradech** jde o hodně. Hrabě Buquoy potřebuje pomoc odvrátit krach svých

skláren. Má ovšem štěstí, vynalézá sklo, které se rychle stává hitem: černý hyalit. Jeho tajemství je dodnes ponořené v lesních sklárnách v Novohradských horách. I když se vyráběl ve velmi primitivních podmínkách, technologie výroby byla velice náročná. Traduje se, že si zasněžení vzali recept na výrobu s sebou do hrobu. Po stopách sklářů, jejichž umění dnes nikdo nedovede napodobit, se vydejte v Terčině Údolí (Začátek trasy GPS: 48.7843378N, 14.7636219E).

O lásce a písničkách vypráví stezka v **Trhových Svinech**. Hlavní postavou je zdejší slavný rodák, muzikant Karel Valdauf, na jehož počest tu každé léto pořádají hudební slavnosti. Potkáváme ho jako dvanáctiletého kluka, který touží po tom, aby si zahrál v dědečkově kapele. Pociťuje mnohá pnutí, táhne ho to do rodinného orchestru i k dívce ze sousední vsi; má pocit, že se zamiloval. Jenomže dědu, tátu ani strýce v kapele nenapadne, aby Karla vzali mezi sebe, protože má přece jiné povinnosti, a tak mu na startu kariéry musíme pomoci my. Je o co bojovat – vždyť se tady právě formuje jeden z nejslavnějších českých skladatelů, který napíše přes sto padesát písní. Trasa za veselými notami vede od kostela v Trhových Svinech (GPS: 48.8418214N, 14.6363497E) přes náměstí po naučné stezce, která ukazuje to nejzajímavější v okolí města – Buškův hamr, záračný pramen a kostel Nejsvětější Trojice.

Skryté příběhy jsou živou platformou, stále přibývají nové kapitoly. Dnes už pokrývají celou republiku, nejvíc tras se soustřeďuje v Praze. Více informací naleznete na [www.skrytepribehy.cz](http://www.skrytepribehy.cz).



## Příběh železné opony

*To je intenzivní zážitek v místech, které nám byly do roku 1989 zapovězeny.*

**N**e vždy nám historie přináší příklady, které jsou hodny následování. Spíš právě naopak. Mnohem častěji nás historie učí, čeho se vyvarovat a na co si dát pozor. A je jen na nás, jestli jsme dostatečně vnímaví a poučitelní z chyb našich předků. Skanzen ochrany státní hranice a železné opony, který můžete navštívit na hraničním přechodu Nové Hradky – Pyhrabruck nám takové poučení nabízí. Nejde zde o oslavu něčeho, co bránilo občanům nejen cestovat do Rakouska či jiných tzv. západních zemí, ale také se svobodně pohybovat v celém pásmu u hranic s Rakouskem. Dnes ta svoboda existuje, ale to neznamená, že bychom měli zapomínat na to, jak a proč nám tehdejší politický systém bránil ve svobodném pohybu po Novohradských horách.

Na Skanzenu byl v roce 2019 instalován multi-mediální panel, který přináší více než 40 videospotů s informacemi o tzv. železné oponě. Pro letošní

rok byl navíc připraven nový naučný okruh, který vychází od Skanzenu a kopíruje státní hranici a průběh železné opony až k osadě Šejby u Horní Stropnice, odkud se pak zpět vrací do Nových Hradů. Okruh, který je možné absolvovat na kole i pěšky, je možné stáhnout zde: <https://mapy.cz/s/hogelegalu>.

Příběh železné opony je na tomto okruhu vyprávěn pomocí 12 tabulek, na kterých však není standardní informační text, ale QR kód. Ten po naskenování do mobilu odkáže na krátký, zhruba devadesátivteřinový videospot, jehož obsah je věnován železné oponě a příběhům lidí, kterým tato bariéra změnila život.

Zkuste si tento okruh objet či obejít a zamyslete se nad tím, jak dosáhnout toho, aby nám zde již podobné bariéry nikdy neotravovaly život.



## RESTAURACE SPORTOVNÍ HALA HORNÍ STROPNICE

DENNÍ MENU  
MINUTKY  
SALONEK

602 972 745  
[kavarnasport@seznam.cz](mailto:kavarnasport@seznam.cz)

OTEVŘENO  
DENNĚ!



# Kdo hledá, najde

Staré osvědčené pravidlo, které platí i v případě schránek ukrytých na různých místech Novohradsko a Doudlebska. Nalézt jich můžete celkem třicet a v každé z nich možná i drobný poklad, který tam nechal někdo z předchozích úspěšných hledačů. Smyslem této hry však není jen objevování skrytých schránek, ale také poznávání zajímavých kulturních a přírodních památek naší turistické oblasti. Třicet schránek jsme proto rozdělili do deseti tras, kdy na každé z nich jsou ukryty tři. Pro větší přehlednost má každá trasa své jméno, které do jisté míry naznačuje lokalitu či téma, s kterým se při putování můžete setkat.



Seznam jednotlivých tras je následující:

## 1. Zámecká trasa

(<https://mapy.cz/s/macalulacu>) v Nových Hradech je takovou malou rozvíčkou před náročnějším hledáním v Novohradských horách. Všechny schránky jsou umístěny v zámeckém parku na těchto souřadnicích: GPS: 48°47'25,83"N; 14°46'54,46"E, GPS: 48°47'37,60"N; 14°47'18,20"E, GPS: 48°47'36,69"N; 14°47'11,58"E.

## 2. Panská trasa

(<https://mapy.cz/s/jesabobade>) také začíná v Nových Hradech, ale je náročnější a dostanete se při jejím absolvování na samou státní hranici s Rakouskem. Celková délka trasy je 14 km a schránky, které můžete hledat i s kočárkem nebo jízdním kolem, naleznete na těchto souřadnicích: GPS: 48°47'15,78"N; 14°46'42,95"E, GPS: 48°46'23,62"N; 14°48'33,38"E, GPS: 48°45'46,16"N; 14°46'58,90"E.

## 3. Skalní trasa

(<https://mapy.cz/s/juladevuca>) začíná a končí na Hojně Vodě a při hledání se dostanete až na vrchol Vysoké, který je v nadmořské výšce 1 033 m, a dále pak do Hojnovodského pralesa, který je jedním z nejstarších evropských pralesů (založen v roce 1838). Přestože se na trase setkáte s monumentálními skalními útvary, není trasa příliš náročná. Její délka je 9,8 km a schránky najdete na těchto souřadnicích: GPS: 48°42'54,50"N; 14°44'20,15"E, GPS: 48°42'9,60"N; 14°44'44,78"E, GPS: 48°42'24,42"N; 14°45'9,84"E.

## 4. Vrcholová trasa

(<https://mapy.cz/s/gahofudoma>) má výchozí místo v Pohoří na Šumavě. Jedná se o jednu z nejnáročnějších tras s délkou 15,8 km a převýšením 475 m. Dá se říci, že do poloviny trasy budete stoupat a poté, co dosáhnete vrcholu Myslivny (1 040 m n.m.) vás v druhé polovině čeká sestup do údolí. Schránky na Vrcholové trase jsou umístěny zde: GPS: 48°38'59,71"N; 14°42'44,13"E, GPS: 48°37'55,10"N; 14°40'58,77"E, GPS: 48°37'5,90"N; 14°42'18,28"E.

## 5. Pašerácká trasa

(<https://mapy.cz/s/cugudavoj>) má výchozí místo rovněž v Pohoří na Šumavě. Přestože se na této trase dostanete až na Kamenec, který je nejvyšším vrcholem české části Novohradských hor (1 072 m n.m.), není trasa příliš náročná. Na 10,9 kilometrech vás čeká převýšení jen 245 m, což ve srovnání s předchozími čtyřmi trasami není mnoho. Schránky na Pašerácké trase jsou umístěny zde: GPS: 48°35'3,20"N; 14°41'26,13"E, GPS: 48°35'6,61"N; 14°40'10,44"E, GPS: 48°35'29,64"N; 14°40'43,74"E.

## 6. Žižkova trasa

(<https://en.mapy.cz/s/copanuteze>) vás zavede k rodišti neznámějšího českého husitského vojevůdce Jana Žižky z Trocnova. Trasa o celkové délce 9 km začíná a končí v Borovanech. Trasa patří rozhodně mezi lehčí, ať už je to díky rovnému terénu, pěkným cestám, nebo svoji délce. Návodem k nalezení schránek jsou následující souřadnice: GPS: 48°53'40,981"N; 14°37'31,968"E, GPS: 48°53'41,5"N; 14°36'5,349"E, GPS: 48°54'2,21"N; 14°36'34,97"E.

## 7. Trhvosvinenská trasa

(<https://en.mapy.cz/s/dedegazoba>) je krátká, pouze 6 km dlouhá trasa, která vede po většinou širokých nebo zpevněných cestách naučné stezky Trhvosvinensko. Výchozím místem je autobusové nádraží v Trhových Svinech. První schránku najdete u náhonu nad Buškovým hamrem. Na mapě je toto místo označeno číslem 2. Druhá schránka je se nachází na souřadnicích 48°49'33,93"N; 14°37'27,67"E. Na mapě je toto místo označeno číslem 3. A konečně třetí schránka je ukryta na jižní straně kostela Nejsvětější Trojice. Na mapě je toto místo označeno číslem 4.

## 8. Trasa okolo říčky Černé

(<https://en.mapy.cz/s/revufaravu>) nabízí nejen zajímavá vodní díla, ale také návštěvu zříceniny hradu Sokolčín nebo rozhledny na Hradištském vrchu. Trasa, která je cca 10 km dlouhá, začíná a končí v obci Blansko 1,5 km východně od Kaplice. Doporučujeme ji absolvovat vzhledem k terénu výhradně pěšky. K nalezení schránek vedou tyto nápovědy: Od elektrárny vede most a po jeho přechodu se nám před očima otevře svah se skálami, kde je ukryta první schránka. Na mapě je toto místo označeno číslem 2. Druhá schránka je ukryta v ruinách gotického hradu Sokolčín a na mapě je toto místo označeno číslem 3. Třetí schránka se nachází u rozhledny na Hradištském vrchu v lese pod turistickými přístřešky. Na mapě je označena číslem 4.

## 9. Drúbeží trasa

(<https://en.mapy.cz/s/refaceca>) neboli trasa procházející Slepíci horami s nejvyšším vrcholem, kterým je Kohout (871 m n.m.). A kde je kohout, měla by být i slepice, a tak druhý nejvyšší vrchol (oficiálně Vysoký kámen – 867 m n.m.) získal jméno Slepice. No a kde je kohout a slepice mělo by být i kuře. Takže třetímu vrcholu (oficiálně Velký kámen – 763 m n.m.) se lidově říká Kuře. Trasa, která je dlouhá 16,1 km, vás zavede na všechny tyto tři vrcholy. Doporučeným výchozím místem je osada Klení u Benešova nad Černou. Nicméně to může být i městy Besednice či obec Soběnov. Schránky lze najít podle následující nápovědy: Pod vrcholem Slepice na jižním svahu byla díky místním nadšencům vystavěna kamenná pyramida, kterou místní kovář osadil kovovým křížem. Nejenže je z tohoto místa krásný výhled na Novohradské hory, ale je zde také ukryta naše první skrytá schránka. Další schránka je ukryta mezi kameny na vrcholu Kohouta. Cestou z Kohouta na Kuře byste neměli minout studánku, u které se nachází svatý obrázek s křížem. Toto místo je důležité, protože v kamenech kolem studánky je ukryta naše třetí a poslední skrytá schránka na této trase.

## 10. Koněspřežná trasa

(<https://en.mapy.cz/s/gutojutomu>) nás zavede do míst, kudy procházela koněspřežná železnice, která byla první svého druhu na evropském kontinentu. Ideálním výchozím místem je obec Horní Dvořiště, kde je spousta odstavných míst pro vaše automobily. Trasa měří 16,5 km, ale není



významně fyzicky náročná a může zabrat okolo půl dne. Schránky můžete najít dle následující nápovědy: První schránka se skrývá v zaniklé vesnici Klopanov u Lučinského potoka. Konkrétně ji naleznete v okruhu 20 metrů od ukazatele Lučinský potok. Na mapě je toto místo označeno číslem 2. Výletní trasa vás zavede k mohutnému mostnímu pilíři, jednoho z pozůstatků koněspřežné železnice. U tohoto mostního pilíře je dnes turistické odpočívadlo a v okruhu cca 25 metrů kolem odpočívadla je ukryta druhá schránka. Na mapě je toto místo označeno číslem 3. Třetí schránka je skryta na zpáteční cestě do Horního Dvořiště. Jedná se o rozcestí cest, na kterém je odpočinkové místo s posezením. Schránka, která je na mapě označena číslem 4, se nachází v okruhu 20 metrů od posezení.

Podrobnější informace ke všem trasám najdete na [www.novohradsko-doudlebsko.cz](http://www.novohradsko-doudlebsko.cz) v sekci **Výlety** nebo v podobě letáků umístěných v informačních centrech naší turistické oblasti.



## RESTAURACE POD LOČENICKÝM VRCHEM



LOČENICE 158  
Tel.: 601 380 900



STŘEDA 16:00 – 21:00  
ČTVRTEK 16:00 – 21:00  
PÁTEK 16:00 – 24:00  
SOBOTA 14:00 – 24:00  
NEDELE 15:00 – 20:00









PROSINEC				
Vánoční besídka	1. 12. 2023	15.30	Rožmitál na Šumavě – kulturní dům	Obec Rožmitál na Šumavě, tel.: 380 327 134, www.rozmitalnasumave.cz
Mikulášská nadílka a rozsvícení vánočního stromku v Lipnici	1. 12. 2023	17.00	Lipnice	SDH a MS Kypa Lipnice, S. Hadač, Tel.: 728 426 194
Rozsvícení vánočního stromu	1. 12. 2023	16.30	Žár	Obec Žár, www.obeczar.cz
Rozsvícení vánočního stromu, koncert, vystoupení dětí a trh v Jílovicích	2. 12. 2023	16.30	Jílovice, hřiště na návsi	Obec Jílovice a ZŠ a MŠ Jílovice, Ing. L. Beránková, tel.: 722 932 743
Čertovské kování	2. 12. 2023	13.00	Nové Hradce – Historická kovárna	Společnost Rožmberk o.p.s., https://kovarnanovehrady.cz/
Předvánoční jarmark a slavnostní rozsvícení vánočního stromu	2. 12. 2023	14.00	Kamenný Újezd – náves	Obec Kamenný Újezd, www.kamenny-ujezd.cz/pozvanky, www.facebook.com/KamennyUjezd
Advent začíná	3. 12. 2023	14.00	Klášteř Borovany	Město Borovany, www.borovansko.cz
Rozsvícení vánočního stromku v Šalmanovicích	3. 12. 2023	16.00	Šalmanovice – náves	SDH a MS Šalmanovice, L. Koranda, tel.: 606 823 831
Rozsvícení vánočního stromku v Kojákovcích	3. 12. 2023	16.00	Kojákovice	SDH Kojákovice, Ing. J. Marčan, tel.: 602 177 452
Advent v Kaplici	2, 9, 16, 23 a 31. 12. 2023		Kaplice – náměstí	KIC Kaplice, tel.: 380 311 388, www.ikaplice.cz, FB: Kaplická kultura
Poutní mše Horní Stropnice	3. 12. 2023		Horní Stropnice	P. Andrej Šabo, tel.: 734 263 226, info@farnost-trhovesviny.cz
Rozsvícení vánočního stromečku	3. 12. 2023	17.00	Ločnice – náves	Obec Ločnice, tel.: 724 181 329
Rozsvícení vánočního stromu	3. 12. 2023	17.00	Včelná – prostor vedle obecního úřadu	Obec Včelná, www.vcelna.cz
Adventní mše svatá	3. 12. 2023	17.00	Rejta – kaple na Nebevtoupení Páně	Martina Falcníková, Jiří Steinbauer, steinbauer.jiri@email.cz
Adventní charitativní trh	3. 12. 2023	14.00	Velešín – park za Jakubem	KIC Velešín, kino@kinovelesin.cz, www.kicvelesin.cz, tel.: 776 025 710
Rozsvícení vánočního stromu	3. 12. 2023	17.00	Besednice – park u kapličky sv. J. Nepomuckého	Kulturní a zábavní spolek Vltavín, www.besednice.cz
Pojďte s námi k betlému a rozsvícení vánočního stromečku	3. 12. 2023	17.00	Ledenice – náměstí	Městys Ledenice, J. Křížová, tel.: 606 443 518, kultura@ledenice.cz
Tradiční lednický Mikuláš	5. 12. 2023	17.00	Ledenice – náměstí	Městys Ledenice, J. Křížová, tel.: 606 443 518, kultura@ledenice.cz
Mikulášská nadílka	5. 12. 2023	17.00	Žár a místní části	SDH Žár, www.obeczar.cz
Čerti ve škole	5. 12. 2023	10.00	Horní Dvořiště – základní škola	SOD a Obec Horní Dvořiště, tel.: 380 747 912, www.hornidvoriste.cz
Mikulášská nadílka	5. 12. 2023	17.00	Velešín – sál kina	KIC Velešín, kino@kinovelesin.cz, www.kicvelesin.cz, tel.: 776 025 710
Rozsvícení vánočního stromu	8. 12. 2023	16.30	Rožmitál na Šumavě – náves	Obec Rožmitál na Šumavě, tel.: 380 327 134, www.rozmitalnasumave.cz
Mikulášská diskotéka	9. 12. 2023	14.00	Benešov nad Černou – sportovní hala	Obec Benešov nad Černou, www.benesovnc.cz
Air Force Cross	9. 12. 2023	15.00	Bujanov	Obec Bujanov, tel.: 724 188 861, www.bujanov.cz
Mikulášská nadílka v Kojákovcích	9. 12. 2023	16.00	Kojákovice	SDH Kojákovice, Ing. J. Marčan, tel.: 602 177 452
Rozsvícení vánočního stromku a koncert vánočních koled	9. 12. 2023	16.00	Kramolín	Obec Jílovice, J. Školková, tel.: 721 931 335
Slavnost s koncertem: Moravská hvězda	9. 12. 2023		Besednice – Kaple betlémská	NO ČČSH, tel.: 773 557 979, www.husuvdum.cz
Adventní neděle	10. 12. 2023 17. 12. 2023	17.00	Včelná – prostor vedle obecního úřadu	Včelňáci z.s., https://www.facebook.com/Vcelnaci/ www.vcelna.cz
Vánoční koledování a zpěv	12. 12. 2023	18.00	Římovská hospoda	Obec Římov, www.rimov.cz
J. J. Ryba „Hej, mistře“ – Chránový sbor Velešín	17. 12. 2023	17.00	Besednice – kostel sv. Prokopa	Městys Besednice, www.besednice.cz
Živý Betlém	17. 12. 2023	17.00	Horní Dvořiště – náves	SOD a Obec Horní Dvořiště, tel.: 380 747 912, www.hornidvoriste.cz
Živý Betlém	17. 12. 2023	16.00	Kamenný Újezd – sokolovna	Folklorní soubor Rádost, www.facebook.com/profile.php?id=100067843920863
Adventní koncert / Adventkonzert	22. 12. 2023	15.30	Pohoří na Šumavě	www.bucherser-heimat-verein.at
Předávání Betlémského světla	23. 12. 2023		Benešov nad Černou – kostel sv. Jakuba Většího	Obec Benešov nad Černou, www.benesovnc.cz
Koncert Swing trio Avalon	23. 12. 2023	19.00	Kamenný Újezd – sokolovna	Sokol Kamenný Újezd, www.facebook.com/groups/3018698845025341
Vánoce v ZOO	23. 12. 2023 – 2. 1. 2024	11.00	ZOO Dvorec	www.zoodvorec.cz, zoodvorec@seznam.cz
Půlnoční mše	24. 12. 2023	22.00	Horní Dvořiště – kostel	Cisterciáci Vyšší Brod
Štědrodenní zpívání	24. 12. 2023	12.00	Kamenný Újezd	Obec Kamenný Újezd, www.kamenny-ujezd.cz/pozvanky, www.facebook.com/KamennyUjezd
Vánoční zpívání koled	24. 12. 2023	12.00	Doubřavice – náves	https://www.obecdoubravice.cz/spolek-filipovec/aktuality/
Poslední leč	25. 12. 2023	20.00	Kamenný Újezd – sokolovna	Lesní správa a pila Kamenný Újezd
Vánoce v Pohoří / Bucherser Weihnacht	26. 12. 2023	14.00	Pohoří na Šumavě	www.bucherser-heimat-verein.at
Medovina na hradě Velešín	26. 12. 2023	10.00	Hrad Velešín	Spolek přátel města Velešín, Jaroslav Bartizal, tel.: 725 919 382, bartizal58@gmail.com
Rockovánoce		19.00	Kino Velešín	KIC Velešín, plakatykic@gmail.com, tel.: 776 025 710
Odmašťovací výslap na Klet'	27. 12. 2023	9.00	Klet'	Turisté TJ Sokol Římov, www.rimov.cz
O nejlepší římovský zelňák	29. 12. 2023	18.00	Římovská hospoda	Obec Římov, www.rimov.cz
Silvestrovský běh 28. ročník	31. 12. 2023	13.00	Trhové Sviny – náměstí	Ing. Ladislav Kučera, Jiří Steinbauer, www.sportcentrum-novohradskéhory.cz
Silvestrovské setkání před radnicí s kapelou Kašovanka	31. 12. 2023	16.00	Besednice – u radnice	Městys Besednice, www.besednice.cz
Vánoční koncert	prosinec		Benešov nad Černou	Obec Benešov nad Černou, www.benesovnc.cz
Adventní koncert	prosinec		Malče – u Kapličky	Městys Besednice, www.besednice.cz

## Slunečný obchůdek

Obchůdek drobet jinak



Výborná káva, Farma Liška / hovězí a vepřové maso, uzeniny, mléčné kravské produkty / Farma Spůle / mléčné kravské a kozi produkty / Farma Zelenka / krutí maso / Farma Loužná / kuřecí maso / Pršutérie, Chilli Lady, čokoláda Janek, Mandlárna Hustopeče, med Vášnivý včelař, Ochutnej ořech, koření Červenka, pekárna Zlívce, chlebičky, zákusky / cukrárna u Fabiánů /...



### Komařice

Petra Koubová  
Tel.: 607 114 371

po, st, so 7–11  
út, čt, pá 7–11 / 13–17

## Potravininy - Smíšené zboží „Drhovský“ Svatý Jan nad Malší

Tel.:  
**+420 603 967 363**

Email:  
**obchod@drhovsky.cz**



## HOSPŮDKA NA NÁVSI



**VIDOV 51**

+420 777 550 778, +420 603 915 574  
ondrej.vlk@hospudka-nanavsi.cz



### Kde nás najdete?



Jílovice 230, Jílovice u Trhových Svinů  
Tel.: +420 777 056 134 | +420 739 673 627  
email: kontakt@dvojckola.cz

otevírací doba:  
kdykoliv po předchozí dohodě



www.dvojckola.cz

Výhradně pro členy Klubu a jeho  
užší družstvo zemič. podnikání



## Publikace, které vám pomohou se zorientovat



### Doudlebsko – krajina venkova

Samotné Doudlebsko je považováno za významný jihočeský etnografický subregion, který se vyznačuje nejen specifickou historií, ale i původní lidovou architekturou, zvyklostmi a mentalitou lidí, kteří jej již od doby raného středověku obývali. Kniha ve dvanácti kapitolách seznamuje čtenáře s krajinou, vodními toky, rybníky, přírodními parky, památkami, historickými cestami, které tuto oblast protínaly, a s jednotlivými městy a obcemi. Stranou nezůstane ani tipy pro návštěvníky a nabídka turistických tras jak pro pěší, tak pro cykloturisty.



### „KONĚSPŘEŽNÍ ŽELEZNICE... nejen v roce 2022“

Novinkou vydanou v roce 2022 je publikace, která své čtenáře provede po koněspřežce od Českých Budějovic po hranici s Rakouskem. Podkladem pro tohoto průvodce se stala podrobná dokumentace s názvem Pasportizace národní kulturní památky „Koněspřežní železnice Č. Budějovice – Linec, česká část“, kterou zpracoval a následně pro naši potřebu v roce 2022 zaktualizoval PhDr. Ivo Hajn. Koněspřežní železnice sice už neexistuje, ale v krajině lze stále i po 150 letech, kdy po ní vyjel poslední vlak tažený koňmi, nalézt stavební pozůstatky, které můžete díky tomuto průvodci nejen nalézt, ale také se o nich dozvědět mnoho zajímavostí.

Všechny výše představené publikace si lze zakoupit v informačních centrech, jejichž seznam je uveden na straně 17.

Vydal: Novohradsko-Doudlebsko, z.s.  
Náklad: 5 000 kusů  
Texty: Kolektiv autorů  
Grafická úprava: Pavel Jaloševský (www.indesigner.cz)

### To nej... Novohradsko Doudlebsko

Průvodce představuje všechny turistické cíle a aktivity (např. muzea, kulturní památky, koupaliště, rozhledny, půjčovny elektrokol, turistické trasy a další), které se v oblasti nacházejí, a nezapomíná ani na zajímavá místa v rakouském příhraničí. V případě doporučených turistických tras a naučných stezek jsou uvedeny i odkazy na průběh těchto tras na [www.mapy.cz](http://www.mapy.cz), kde si lze přesné vedení trasy vyhledat a stáhnout. Samozřejmostí jsou GPS souřadnice jednotlivých cílů a webové adresy stránek, na kterých lze dohledat aktuální podrobné informace.



### Příběhy, které inspirují I a II

Dvacet příběhů osobností z turistické oblasti Novohradsko-Doudlebsko, které se zasloužily o vytvoření zajímavých návštěvnických cílů a aktivit, je zpracováno do dvou na sebe volně navazujících dílů. Jedná se například o Buškův hamr, ZOO Dvorec, Hrady na Malší a Pořešín, Kovářství manželů Čížkových v Komařicích, kostel v Pohoří na Šumavě a aktivity, které se tam odehrávají, naučné stezky Paměti Novohradska, Vitorazska a Slepíčích hor, Svachovka, Kantůrkovec ve Velešíně, kostel v Žumberku, Kavárna Kap café v Kaplici, Muzeum v Kojákovcích, Zevlův mlýn, Muzeum koňských strojů v Besednici, rekonstrukce a oživení kostela v Klení, osada Paseky se zvonicí, viklanem a krajinou jako v pohádce, Lesovna Žofín, Rouhův betlém ve Velešíně, Penzion Holkov, Borovanský mlýn a Středoevropské vinné sklepy v Borovanech. Všechna tato místa jsou představena lidmi, kteří stojí za jejich vznikem či znovuzrozením a v současnosti i za jejich provozem. U každého místa jsou pak uvedeny informace o kontaktech a případné otevírací době.

## Expozice a výstavy Novohradsko-Doudlebsko

Název	Datum konání	Otevírací doba	Místo konání
Stálá historická expozice Benešov nad Černou v letech 1944–1949 a Osobnosti Benešova nad Černou	celoročně	provozní doba obecního úřadu	Benešov nad Černou – Obecní úřad
Stálá expozice Řemesla pod Novohradskými horami	duben + říjen	9.00–17.00 (víkendy a svátky), květen–září (út–ne, svátky)	Tvrz Žumberk u Nových Hradů
Nová stálá expozice Historie tvrze Žumberka a okolí, Skleněný poklad a Osobnosti Novohradska	duben + říjen	9.00–17.00 (víkendy a svátky), květen–září (út–ne, svátky)	Tvrz Žumberk u Nových Hradů
Stálá expozice o Janu Žižkovi a husitství	květen–září	9.00–17.00 (úterý–neděle, svátky)	Památník Jana Žižky z Trocnova
Výstava obrazů – Petra Dvořáková Haisová	14. 4. – 26. 5. 2023	v úřední dny, jindy po telefonické dohodě	Besednice – obřadní síň – budova radnice, <a href="http://www.besednice.cz">www.besednice.cz</a>
Expozice Plk. Vojtěch Smolík DFC	1. 5. – 30. 9. 2023	10.00–12.00 každé pondělí, jindy po telefonické dohodě	Besednice – Muzeum městyse Besednice – budova radnice, <a href="http://www.besednice.cz">www.besednice.cz</a>
Výstava fotografií „Naděje“, Michaela Kročáková	5. 5. – 31. 5. 2023	10.00–16.00 st, pá–ne,	Nové Hrady – Galerie Koželužna, ul. Komenského 398, <a href="http://www.kicnovehrady.cz">www.kicnovehrady.cz</a>
Výstava obrazů žáků základní školy a mateřské školy	5. 5. – 15. 6. 2023	více na <a href="http://www.rimov.cz">www.rimov.cz</a>	galerie Římov – přízemí OÚ Římov
Výstava obrazů Petra Dvořáková Haisová	1. 6. – 30. 6. 2023	denně 8.00–20.00	Kap Café, Kaplice
Výstava obrazů a fotografií „Za vším hledej SLOVO“, K. Ašenbrennerová, J. Hilská, M. Králová, E. Němcová, K. Jarolímková	4. 6. – 31. 7. 2023	10.00–16.00 červen: st, pá–ne, červenec: denně mimo pondělí	Nové Hrady – Galerie Koželužna, ul. Komenského 398, <a href="http://www.kicnovehrady.cz">www.kicnovehrady.cz</a>
Výstava fotografií paní Hrdličkové	16. 6. – 6. 7. 2023	více na <a href="http://www.rimov.cz">www.rimov.cz</a>	galerie Římov – přízemí OÚ Římov
Výstava T. Nosek + keramika	1. 7. – 31. 7. 2023	denně 8.00–20.00	Kap Café, Kaplice
Výstava obrazů p. Zábranský	7. 7. – 27. 7. 2023	více na <a href="http://www.rimov.cz">www.rimov.cz</a>	galerie Římov – přízemí OÚ Římov
Výstava 100 let Miroslava Nováčka	15. 7. – 22. 7. 2023	více na <a href="http://www.vcelna.cz">www.vcelna.cz</a>	Kulturní centrum Včelná
Výstava obrazů paní Dvořáková Haisová	28. 7. – 17. 8. 2023	více na <a href="http://www.rimov.cz">www.rimov.cz</a>	galerie Římov – přízemí OÚ Římov
Výstava ke 100 letům SV Včelná	31. 7. – 11. 8. 2023	více na <a href="http://www.vcelna.cz">www.vcelna.cz</a>	Kulturní centrum Včelná
Výstava kreslených vtipů P. Farkas	1. 8. – 31. 8. 2023	denně 8.00–20.00	Kap Café, Kaplice
Výstava obrazů a soch „Společně“, M. Mazancová, M. Urtz	4. 8. – 17. 9. 2023	10.00–16.00, srpen: denně mimo pondělí, září: st, pá–ne	Nové Hrady – Galerie Koželužna, ul. Komenského 398, <a href="http://www.kicnovehrady.cz">www.kicnovehrady.cz</a>
Výstava obrazů a grafik	18. 8. – 7. 9. 2023	více na <a href="http://www.rimov.cz">www.rimov.cz</a>	galerie Římov – přízemí OÚ Římov
Výstava obrazů J. Stejskalová, L. Broncová, J. Linhartová	1. 9. – 30. 9. 2023	denně 8.00–20.00	Kap Café, Kaplice
Výstava výšivek „Měkké, čisté, mobilní“, Eva Volfová	24. 9. – 31. 10. 2023	10.00–16.00 st, pá–ne	Nové Hrady – Galerie Koželužna, ul. Komenského 398, <a href="http://www.kicnovehrady.cz">www.kicnovehrady.cz</a>
Prodejná výstava uměleckých a řemeslných předmětů „Umění darovat o Vánocích“	Adventní víkendy nebo individuálně	10.00–16.00 so, ne	Nové Hrady – Galerie Koželužna, ul. Komenského 398, <a href="http://www.kicnovehrady.cz">www.kicnovehrady.cz</a>
Výstava obrazů a hudebních nástrojů	1. 12. 2023 až 31. 1. 2024	13.00–17.00	Svatý Jan nad Malší – muzeum
Rouhův betlém	9. 12. 2023 až 6. 1. 2024	14.00–17.00	Velešín – Kantůrkovec



NOVOHRADSKO  
DOUDLEBSKO