

JIHOČESKÉ ZDRAVÍ

Jihočeské nemocnice navýší počty ortopedických operací

Studenti jihočeských zdravotnických škol bojovali o titul Sestřička roku

Nemocnice zkvalitňují péči i prostředí. Působí také v oblasti prevence - snaží se u rizikových pacientů předcházet onemocnění

Úvodní slovo hejtmana Jihočeského kraje **MUDr. Martina Kuby**

V průběhu tohoto a hlavně příštího roku navýšíme v Jihočeském kraji počty ortopedických operací, především pak operací kloubních náhrad kyčelních a kolenních kloubů. Zvýšení bude dosahovat téměř šedesáti procent, takže místo 1390 operací v letech 2020 a 2021 jich v příštím roce už bude více než 2500. A to bude už hodně znát!

Chci, abychom nejen dohnali poklesy, které způsobilo pozastavení operací během covidu, ale hlavně abychom všem Jihočechům co nejvíce zkrátili čekání na operaci. Největší tlak je logicky na budoujovickou nemocnici. Pokud tedy chcete dostat termín co nejdříve, je výhodnější využít některou z okresních nemocnic. Tam je péče stejně kvalitní, ale čekací doba je vždy kratší. Naše týmy jsou na to připraveny.

Navýšení kapacit ortopedických operací nešlo udělat ze dne na den. Museli jsme s řediteli nemocnic připravit plán. Bude potřeba zajistit větší kapacitu operačních sálů, přidat počty hodin na tyto operace, zajistit sestřičky, instrumentářky, anesteziology a celý tým. Ale díky nasazení všech se to daří. Chci všem, kteří se na tom podílejí, moc poděkovat. Víím, kolik je za tím práce a času konkrétních lidí, a vážím si toho.

Také bych chtěl, abyste věděli, že v každé době budeme dělat maximum pro to, abychom v kraji měli co nejlépe vybavené nemocnice a v nich spokojené lékaře a sestřičky, zkrátka celý zdravotnický i nezdravotnický personál, protože bez nich to nikdy nepůjde. Vždy uděláme vše pro to, abychom vám Jihočechům zajistili tu nejlepší péči.

MUDr. Martin Kuba
hejtman Jihočeského kraje



Úvodní slovo předsedy představenstva společnosti Jihočeské nemocnice a.s. **Mgr. Petra Studenského**

Vážené čtenáři Jihočeského zdraví,

dostává se Vám do rukou další číslo našeho časopisu Jihočeské zdraví. Těší mě, že i přes náročnou dobu, kterou si zdravotnictví v uplynulých měsících prošlo, se nezastavil vývoj jihočeských nemocnic. A tak se Vám na těchto stránkách rádi pochlubíme, jaké nové přístroje jsme nakoupili a jaké stavební úpravy se v nemocnicích uskutečnily nebo ještě realizují. A protože je vždy lepší nemoci předcházet, než řešit její následky, seznámíme Vás také s některými možnostmi preventivních vyšetření. Máme radost, že díky součinnosti jihočeských nemocnic se povedlo už v letošním roce navýšit operativu a postupně tak budeme zmenšovat časový deficit, který některé plánované operace v době covidu nabraly.

Velkým tématem je otázka cen energií, otázka personální stability a rozvoje našich nemocnic. Naše nemocnice se snaží o své zaměstnance pečovat různými formami, od náborových příspěvků pro nově příchozí, přes stipendia, podporu vzdělávání až po samotné odměňování a řadu dalších benefitů. Vždy platilo a platí, že spokojený zaměstnanec rovná se spokojený pacient a to je naším mottem i přáním.

Přeji Vám klidné čtení a pevné zdraví.



Mgr. Petr Studenský
předseda představenstva společnosti Jihočeské nemocnice, a.s.

Nemocnice České Budějovice, slavnostně otevřela nové pracoviště centrálních operačních sálů a centrální sterilizace



Zleva: Dana Prokešová, vrchní sestra centrální sterilizace, MUDr. Jaroslav Novák, MBA, ředitel úseku vybraných zdravotnických oborů, MUDr. Martin Kuba, hejtmán Jihočeského Kraje, MUDr. Ing. Michal Šnorek, Ph.D., generální ředitel, MUDr. Aleš Petřík, Ph.D., ředitel úseku chirurgických oborů, Mgr. Petr Studenovský, předseda představenstva Jihočeských nemocnic, Bc. Soňa Brejšková, manažerka centrálních operačních sálů a centrální sterilizace, foto: archiv Nemocnice České Budějovice, a.s.

Nemocnice České Budějovice, a.s. v pátek 10. června slavnostně otevřela nové Centrální operační sály a novou centrální sterilizaci. Stavba byla realizována v období od listopadu 2019 do května 2022 sdružením firem OHLA ŽS a Metrostav. Celkové náklady stavby včetně projektové přípravy a dalších souvisejících výdajů činily 1,15 miliardy korun včetně DPH.

„Kromě vybudování dvanácti operačních sálů s kompletním zázemím, centrální sterilizace a centrálních skladů pro operační sály v sobě tato první etapa přístaveb a rekonstrukcí pavilonu CH zahrnuje vybudování dospávacího pooperačního pokoje, jednotky intenzivní péče, čtyř standardních lůžkových stanic, prostoru pro novou magnetickou rezonanci či prostorů pro technologie celého objektu. V následujících týdnech prostory dovybavíme tak, aby zde po uplynutí zkušebního provozu mohli být první pacienti operováni od tohoto září,“ uvedl generální ředitel Nemocnice České Budějovice, a.s., MUDr. Ing. Michal Šnorek, Ph.D.

„Jedná se o největší stavební investici v historii českobudějovické nemocnice a zároveň přelomový bod v chodu nemocnice. Nové operační sály otevíráme po dlouhých 29 letech, přičemž dosud nejnovější sály byly v pavilonu C otevřeny v roce 1993. Financování této stavební akce je založeno na třech pilířích: vlastní zdroje nemocnice, investiční podpora z rozpočtu Jihočeského kraje a dotační prostředky z programu REACT-EU,“ vysvětlil hejtmán Jihočeského kraje MUDr. Martin Kuba.

„Na právě dokončenou první etapu přestavby pavilonu CH naváže druhá etapa, v rámci které bude v průběhu následujících dvou let vybudováno mimo jiné dalších šest operačních sálů, druhý dospávací pooperační pokoj se třinácti lůžky, druhá šestnáctilůžková JIP, tři standardní lůžkové stanice s celkem 96 lůžky, veškeré ambulantní provozy Očního oddělení, ORL, ortopedie a plastické chirurgie,“ sdělil MUDr. Aleš Petřík, Ph.D., ředitel chirurgických oborů.

„Realizace přestavby a dostavby pavilonu CH byla náročná nejen proto, že se jednalo o odborná zdravotnická pracoviště. Pracovali jsme za plného provozu sousedících oddělení, např. magnetické rezonance, jejichž fungování stavba nesměla omezit. V týmu Metrostavu pracovali převážně kolegové



Pohled na přístavbu pavilonu CH, v jejíž části sídlí nově otevřené centrální operační sály a centrální sterilizace, foto: archiv Nemocnice České Budějovice, a.s.



Nové operační sály, foto: archiv Nemocnice České Budějovice, a.s.



Nové operační sály, foto: archiv Nemocnice České Budějovice, a.s.



Pracoviště centrální sterilizace – jednodokorový a dvoudokorový dezinfikátor MMM, foto: archiv Nemocnice České Budějovice, a.s.



Pracoviště centrální sterilizace – setovací stoly, foto: archiv Nemocnice České Budějovice, a.s.

Jihočeši a o to více jsme rádi, že jsme se mohli podílet na rozvoji naší českobudějovické nemocnice," uvedl Ing. Martin Stašek, ředitel jihočeského zastoupení společnosti Metrostav a.s.

„Je nám ctí, že můžeme být součástí dalšího významného projektu v historii Nemocnice České Budějovice, a.s., a těšíme se na pokračování dlouhodobé spolupráce. Zakázka, jejímž cílem byla větší koncentrace lékařské péče do jednoho místa a navýšení komfortu pacientů, pro nás byla prioritou," dodal Ing. Roman Kocůrek, generální ředitel OHLA ŽS, a.s.

Nemocnice České Budějovice dokončila kompletní rekonstrukci Gastroenterologického oddělení

Necelé tři měsíce po otevření nového endoskopického centra Gastroenterologického oddělení Nemocnice České Budějovice, a.s. byla dokončena také rekonstrukce ambulantní části tohoto pracoviště. V rekordním čase se podařilo původní ambulantní a endoskopické prostory přestavět a vytvořit moderní zázemí pro ambulantní péči o gastroenterologické pacienty.

Ve zrekonstruovaných prostorách ambulantní části Gastroenterologického oddělení vzniklo šest samostatných ambulancí včetně infúzní místnosti a nové ultrazvukové vyšetřovny.

Součástí rekonstrukce bylo i vytvoření nové recepce a sekretariátu oddělení. Vše je samozřejmě doplněno o nezbytná sociální zařízení jak pro pacienty, tak pro personál oddělení.



Vlevo generální ředitel MUDr. Ing. Michal Šnorek, Ph.D., vpravo primář oddělení doc. MUDr. Martin Bortlík, Ph.D., s částí týmu, foto: archiv Nem. České Budějovice, a.s.



Čekárna v ambulantní části, foto: archiv Nem. České Budějovice, a.s.



Infúzní místnost, foto: archiv Nemocnice České Budějovice, a.s.

Ambulantní pracoviště je umístěno v sousedství lůžkového oddělení a spojovací chodbou a výtahem se lze snadno dostat na endoskopické pracoviště.

„Otevřením zrekonstruované ambulantní části se završuje téměř dvouleté období modernizace gastroenterologie v českobudějovické nemocnici. Jsem velmi rád, že jsme touto přestavbou docílili maximálně komfortního a příjemného prostředí pro naše pacienty i zaměstnance,“ uvedl generální ředitel MUDr. Ing. Michal Šnorek, Ph.D.

Komplexní cerebrovaskulární centrum obdrželo za rok 2021 nejvyšší diamantové ocenění

Celkově se jedná již o třetí ocenění českobudějovického Komplexního cerebrovaskulárního centra iniciativou Angels, která celosvětově působí v oblasti péče o pacienty s mozkovou příhodou. Hlavní náplní její činnosti je rozšiřování povědomí o tomto onemocnění a podpora ve zvyšování dostupnosti a kvality péče o pacienty s mrtvicí. Cílem iniciativy je především zlepšení klinických výsledků a soběstačnosti pacientů po mozkové příhodě.



Zleva: MUDr. Svatopluk Ostrý, Ph.D., primář Neurologického oddělení a vedoucí Komplexního cerebrovaskulárního centra České Budějovice; Robert Havalda, iniciativa Angels, team leader pro Českou republiku a Řecko, zastupující pro Bulharsko, Maďarsko, Rumunsko a Slovensko; foto: archiv Nemocnice České Budějovice, a.s.



Diamantové ocenění kvality cerebrovaskulární péče za rok 2021 pro Komplexní cerebrovaskulární centrum České Budějovice.

Každé takové ocenění je výsledkem soustavné tvrdé práce a úsilí všech členů týmu Komplexního cerebrovaskulárního centra (tedy lékařů i nelékařů) v čele s týmem Neurologického oddělení. Neurologie stojí v první linii v péči o pacienty s cévní mozkovou příhodou (iktem), koordinuje, sleduje a přizpůsobuje chod centra tak, aby odpovídal těm nejpřísnějším kritériím a abychom našim pacientům mohli poskytovat tu nejlepší možnou péči.

Ve spolupráci s evropskou i světovou organizací pro mozkové příhody European Stroke Organisation (ESO) připravuje a koordinuje World Stroke Organisation (WSO) řadu programů. Jedním z programů je sledování kvality péče iktových center. Iktová centra zapojená do národní i evropské sítě soustavně evidují množství údajů o péči poskytované pacientům s mrtvicí. Každé takové centrum je pak na základě těchto údajů periodicky hodnoceno. Hodnocení center v České republice probíhá jednou ročně. Splňuje-li centrum stanovené podmínky kvality péče, obdrží zlaté, platinové nebo nejvyšší diamantové ocenění, tzv. Angels Award. **Ocenění je tedy dokladem kvality iktové péče za uplynulý rok.**

Skutečnost, že se Česká republika řadí k evropským zemím s nejvyšší úrovní péče o pacienty s mrtvicí, ukazuje i počet udělených ocenění Angels Award. Za rok 2021 bylo v České republice uděleno osm zlatých, devět platinových a dvacet diamantových ocenění.

prim. MUDr. Svatopluk Ostrý, Ph.D.

vedoucí Komplexního cerebrovaskulárního centra
České Budějovice
Neurologické oddělení

Mikrochirurgická léčba jako nová šance pro pacienty s cévní mozkovou příhodou

Devadesát procent mozkových mrtvic je způsobeno nedostatečným přívodem krve k mozkové tkáni, kdy krevní sraženina uzavře přívodnou mozkovou tepnu. Standardní léčba, kterou poskytují lékaři zdravotnické záchranné služby, neurologové a radiologové, funguje v České republice perfektně. Existují dva způsoby standardní léčby. První spočívá v podání léčivého přípravku do žíly, který napomáhá rozpuštění krevní sraženiny. Druhý způsob je tzv. mechanická trombektomie, při níž je přes třísko vnitřkem tepenného řečiště zavedeno zařízení zprůchodňující postiženou tepnu. Obě metody se pak v závislosti na stavu pacienta vhodně kombinují.

Tyto metody jsou u drtivé většiny pacientů úspěšné. Nicméně u pěti až deseti procent pacientů tato léčba nefunguje, to znamená, že nedojde k zprůchodnění mozkové tepny a dochází tak k rozsáhlému poškození mozku. Šance těchto pacientů na návrat do běžného života je velmi nízká, zhruba



MUDr. Jiří Fiedler, Ph.D., MBA, zástupce primáře Neurochirurgického oddělení, foto: archiv Nemocnice České Budějovice, a.s.



MUDr. Jiří Fiedler, Ph.D., MBA, na tiskové konferenci při prezentaci výsledků studie.

deset procent. Právě na tyto pacienty se zaměřili odborníci ve studii center vysoce specializované cerebrovaskulární péče v Českých Budějovicích a Ostravě.

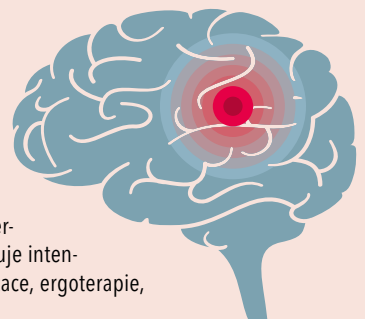
„Chirurgická metoda zprůchodnění mozkové cévy je k dispozici již od sedmdesátých let minulého století. Provádí se buď mozkový bypass (našití tepny z podkoží před uchem na mozkovou tepnu), nebo přímé zprůchodnění mozkové cévy (její rozříznutí, odstranění sraženiny a našití). Nicméně nikdy se nepodařilo prokázat, že tyto chirurgické metody pacientům pomáhají. Patříme mezi první nemocnice v Evropě, které se rozhodly tuto metodu u vytipovaných pacientů zavést a zmapovat její přínosy. V rámci pětileté studie jsme prokázali, že u pacientů s mrtvicí, u kterých selhala tradiční léčba a kteří podstoupili tuto revoluční mikrochirurgickou léčbu, došlo v šedesáti procentech případů ke zlepšení stavu pacienta až do jeho soběstačnosti. Studie byla publikována v časopise s impact faktorem 5,8. Naše výsledky chceme ověřit v rámci rozsáhlejší studie, do níž se zapojí několik vysoce specializovaných center a kterou v současné době připravujeme. Chtěl bych zdůraznit, že tato mikrochirurgická metoda je uplatnitelná pouze při akutní léčbě mrtvice, tj. v rámci několika hodin od jejího vzniku,“ uvádí MUDr. Jiří Fiedler, Ph.D., MBA, zástupce primáře Neurochirurgického oddělení Nemocnice České Budějovice, a.s.

Zástupci obou komplexních cerebrovaskulárních center prezentovali výsledky své studie 7. června na tiskové konferenci v Českých Budějovicích.

Redakce Nemocnice České Budějovice, a.s.

Mozková mrtvice je hlavní příčinou invalidity dospělých a patří mezi tři nejčastější příčiny úmrtí dospělých lidí.

Česká republika patří v léčbě cévní mozkové příhody k evropské špičce, co se týče organizace i počtu léčených pacientů. V roce 2021 bylo léčivým přípravkem podaným do žíly léčeno v České republice téměř 4700 pacientů a mechanickou metodou zhruba 1350 pacientů. To je zásluha intenzivní práce neurologů cerebrovaskulární sekce České neurologické společnosti a jednotlivých center zabývajících se léčbou cévní mozkové příhody, zdravotnické záchranné služby a intervenčních neuroradiologů. Péče o pacienty s cévní mozkovou příhodou však vyžaduje intenzivní práci i dalších oborů medicíny – mimo jiné specialistů v oboru neurorehabilitace, ergoterapie, logopedie a dalších odborníků.



Vedoucí sestra Centrálních operačních sálů Ladislava Bieliková: Práce v Nemocnici Český Krumlov, a.s., je pro mě srdeční záležitostí

Celý profesní život je věrná Nemocnici Český Krumlov, a.s. A že toho v ní už mnoho prožila – letos od jejího nástupu uplynulo 35 let. „Proč bych měnila, když jsem tady spokojená?“ usmívá se Ladislava Bieliková, vrchní sestra Centrálních operačních sálů, kterou si v tomto rozhovoru představíme.

Skutečně jste nikdy nepřemýšlela o tom, že byste si zkusila práci jinde? Třeba v jiné jihočeské nemocnici?

Opravdu ne. I když... je pravda, že jednou jsem o tom uvažovala. Bylo to po druhé mateřské dovolené, kdy mě chtěli umístit na porodní sál. Tehdy jsem skutečně přemýšlela, že pracoviště změním, protože to vypadalo, že se nebudu moct vrátit ke své původní práci, tedy instrumentářce na operačním sále. Nakonec to dobře dopadlo. To ale byla ojedinělá situace, jinak jsem nad změnou nikdy nepřemýšlela. Má práce v Nemocnici Český Krumlov, a.s., je pro mě srdeční záležitostí. Kdybych se měla znovu narodit a rozhodovat se, jak se svým životem naložit, jdu to dělat znovu. (smích)

Proč to tak máte?

Instrumentářka na operačním sále má rozmanitou práci. Jeden den je gynekologický program, druhý den traumatologie, pak ORL... Jiná skupina, jiná parta, je to zkrátka pestré, byť samozřejmě náročné. Velkým plusem pak je, že na sále je tým ustálený, který tvoří dobrý kolektiv. Také mi naprosto vyhovuje velikost naší nemocnice. Nechtěla bych být v něčem větším, kde se lidé neznají, nemají k sobě tak blízko. U nás je rodinná atmosféra, což považuji za pozitivum. Když něco potřebuji, vyjdou mi vstříc, kamkoliv zavolám. A to mluvím i o vedení, tedy panu řediteli, hlavní sestře a tak dále.

Jaké předpoklady musí člověk mít pro práci instrumentáře?

Musí být zručný, šikovný a bystrý. Také si musí věřit a mít pevné nervy.

Nyní jste třetím rokem ve funkci vrchní sestry Centrálních operačních sálů, což je přece jenom změna...

Bezesporu. Především mám daleko více administrativy, ale to mi tolik nevadí. Někdy je toho skutečně hodně, ale musím říct, že práce vrchní sestry Centrálních operačních sálů mě opravdu naplňuje.

Už jako dítě jste věřila, že jednou budete dělat ve zdravotnictví?

Asi od pěti let jsem měla jasno!

Jak to?

Vlastně nevím... Líbily se mi sestřičky, jak byly oblečené a tak dále. (úsměv)

Celé ty roky musíte držet krok s dobou, neustále se vzdělávat. Baví vás to?

Rozhodně. Masáž mozku je pro mě důležitá. Mimochodem, krok s dobou samozřejmě musí držet celá nemocnice, a to i z hlediska vybavení. Jsem moc pyšná, když k nám přijdou třeba obchodní zástupci, kteří obdivují, jak velké a moderní operační sály máme. Nedávno prošly rekonstrukcí, při níž se mimo jiné dělala nová vzduchotechnika. Myslím, že se to moc povedlo, sály jsou opravdu krásné.

Jak po práci relaxujete?

Ráda sportuji, především chodím do fitka a jezdím na kole. Pak mám také ráda ruční práce, hlavně šití. Vždycky jsem si na sebe všechno ušila, i když nyní už se to nevyplatí. Zapomenout nesmím na vnučata, tři psy a dva kocoury. Takže neposedím v křidlu! (úsměv)

Jste rozená Krumlovačka?

Ano, v Českém Krumlově jsem se narodila a bydlím tady celý život, i když nyní už kousíček za městem.

Působí na vás ještě kouzlo tohoto města?

Už moc ne, i když je pravda, že když člověk vidí, jak je v noci nasvícený zámek, uvědomí si, jak nádherné to je. Ale že bych se chodila kochat do centra, to ne.



Přístrojový technik Kamil Pašek: Mým úkolem je zajistit, aby přístroje fungovaly správně

Jeho prací je, jak sám říká, **udržovat přístrojovou techniku nemocnice při životě**. Vedle toho je také bezpečnostním technikem, požárním technikem či metrologem. V rozhovoru si představíme Kamila Paška z Nemocnice Český Krumlov, a.s.

Co je úkolem přístrojového technika?

Evidence veškerých přístrojů v nemocnici, zajištění jejich technické kontroly (některé ji mají třeba už po půl roce, zatímco jiné po roce či dvou), servisu a tak dále. Kdybych to měl říct úplně jednoduše, mým úkolem je zajistit, aby přístroje správně fungovaly, což ale samozřejmě neznamená, že bych je sám opravoval, to mohou dělat jen odborné firmy.

Jak je přístrojově vybavená Nemocnice Český Krumlov, a.s.?

Neustále se modernizujeme, bez toho bychom nemohli fungovat. Musíme držet krok s dobou.

Funkcí máte víc, jste mimo jiné také metrolog. Co to znamená?

Metrolog má na starosti měřicí a vážicí systémy. I ty samozřejmě musí splňovat podmínky, aby měřily přesně. Dále jsem třeba bezpečnostní a požární technik, mám toho hodně. (úsměv)

Zároveň ale nejste přímo součástí nějakého týmu. Není to tedy trochu samotářská práce?

Jsem sám za sebe, to máte pravdu. Když máte dovolenou, jste ve stresu před ní i po ní, protože za vás nikdo vaši práci neudělá. Na druhou stranu si ale nemyslím, že nejsem součástí týmu. Hodně spolupracuji s vrchními a staničními sestrami, které tvoří můj velký kolektiv!

A jak zmíněnou spolupráci hodnotíte?

Skvěle. S lidmi, se kterými přijdu do styku, ať už jsou to zmíněné vrchní a staniční sestry, nebo i samotné vedení nemocnice, je velmi dobrá komunikace. Snaží se člověku vyjít vstříc. Velmi mile mě také překvapila vzájemná komunikace mezi ostatními přístrojovými techniky jihočeských nemocnic. Dokážeme si pomoci.

Vzhledem k vaší práci předpokládám, že máte blízko k elektrotechnice.

Ano, mám i vystudovanou elektrotechnickou školu v Kutné Hoře, obor zaměřený na televizní techniku. Elektrotechnice jsem se následně věnoval v profesním životě.

Vzpomínáte na Kutnou Horu rád?

Určitě. Kutná Hora je opravdu pěkné město, byť to tehdy člověk bral jinak. Na začátku jsem si myslel, že si na něj nezvyknu, ale samozřejmě to dopadlo úplně jinak. Mám na Kutnou Horu mnoho krásných vzpomínek. Rád se do ní také vracím na třídní srazy.

Odkud pocházíte?

Jsem Budějčák.

Zmínil jste televizní techniku. Mají klasické televize v dnešní době chytrých telefonů a podobně v nemocnici ještě využití?

Myslím si, že ano. Pacientům pomáhají překonat období, které musí trávit na lůžku. Například v čekárnách televize využíváme jako informační systém. Necháváme na nich běžet ČT24 a do toho pouštíme informace třeba o slevových akcích v nemocniční lékárně.

Čemu se rád věnujete ve svém volnu?

Baví mě sport. Chodím hrát tenis, volejbal, jezdím na kole... S kamarády si dvakrát do roka dáváme dálky, kdy na kolech vyrážíme třeba na čtyřdenní cesty.



Vedoucí dopravy Luboš Příbyl: Jsem moc rád, že máme ustálený tým, který funguje. Jsme dobrá parta!

Zakládá si na skvěle šlapajícím týmu, důležitá je pro něj komunikace a svou funkci považuje za velkou výzvu. Povídali jsme si s vedoucím dopravy Nemocnice Český Krumlov, a.s., Lubošem Příbylem.

Co má v nemocnici na starosti vedoucí dopravy?

Zodpovídám za oddělení, které momentálně čítá třicet lidí. Jedná se o řidiče, dispečerky a vrátné. Máme na starosti zdravotní transport pacientů z českokrumlovského regionu, a to nejenom do naší nemocnice, ale i daleko za hranice jižních Čech. Běžně je odvážíme na vyšetření například do Prahy a podobně. Jenom dodám, že jsme bílé sanitky, ambulantní. Lidem se to občas plete.

Je Českokrumlovsko z tohoto pohledu něčím specifické?

Máme velkou spádovou oblast. Na jedné straně Lipensko, na druhé například Benešov nad Černou či Pohorská Ves. Některé oblasti jsou hůře dostupné, hlavně pak v zimě, proto musíme klást důraz na výkonná vozidla.

O jak velký vozový park se staráte?

Máme dvacet vozidel. Kromě sanitek se jedná o referenční vozy či malotraktor s radlicí, který jsme koupili loni.

V jakém stavu je vozový park Nemocnice Český Krumlov, a.s.?

Co se týká modernizace, vozový park neustále obměňujeme. Obecně je ve velmi slušném stavu, na čemž má podíl i náš automechanik, který mimo jiné dělá pravidelné kontroly. Mít vlastního automechanika je obrovská výhoda, jsme díky němu schopni vyřešit střední opravy, aniž bychom museli čekat třeba čtrnáct dní, než nás vezmou někde v servisu. Šetříme tak čas i peníze.

Co chystáte do budoucna?

Chtěli bychom vlastní čerpací stanici v areálu nemocnice, abychom snížili náklady na provoz sanitek. Hledáme způsoby, jak ušetřit.

Kolik kilometrů ročně najedete?

Necelý milion. Výjezdů s pacienty je více než 20 tisíc.

Jak náročná je práce řidiče sanitky?

Náročná je fyzicky, a především pak psychicky. Platí to ale pro celý náš tým. Klobouk dolů před všemi kolegy, odvádí skutečně dobrou práci. Musím zdůraznit, jak moc dobře si poradili v době covidu. Bylo to velmi těžké období, ale své práce se zhostili maximálně profesionálně.

Je těžké sehnat řidiče?

Samozřejmě že je to těžké, stejně jako všude jinde. Jsem proto moc rád, že máme plný stav, ustálený tým, který funguje.

Jsou řidiči spíše mladší, nebo starší?

Máme řidiče od dvaceti do šedesáti let. Mladí mají dravost a sílu, starší zase profesní nadhled. Myslím si, že je ideální, když je tým takto promíchaný. Mám na oddělení i tahouny, kteří už přesluhují, ale svou práci mají natolik rádi, že v ní zůstávají. Týká se to řidičů a jedné dispečerky. Myslím, že i to svědčí o tom, že tady máme dobrý kolektiv. A abych nezapomněl, budova, ve které je dispečink a vrátnice, prošla rekonstrukcí, takže jsou zaměstnanci v novém, příjemném prostředí. To mě také těší.

Když vás tak poslouchám, je zřejmé, že vás vaše práce naplňuje...

Nepochybně. Jinak bych ji dělat nemohl.

Ještě jedna otázka na konec. Čemu se rád věnujete ve svém volnu?

Jíždě na motorce! Vyjíždky mám moc rád, člověk si díky nim pročistí hlavu.



Dačická nemocnice má za sebou rok ve znamení rekonstrukcí

Rok 2022 se v nemocnici v Dačicích nese již od začátku v duchu stavebních prací. Již v únoru jsme museli z důvodu havarijního stavu vchodu do jídelny přebudovat celou vstupní část tak, aby nové dveře odpovídaly provozním požadavkům. V březnu jsme pak zahájili výměnu jednoho z výtahů v hlavní budově nemocnice, který slouží k převozu pacientů. Tato akce byla financována z investičních prostředků poskytnutých Jihočeským krajem v roce 2021, které nemohly být vyčerpany jednak kvůli nedostatku materiálu a dlouhé dodací lhůtě výrobce, ale také z provozních důvodů, jelikož probíhala rekonstrukce části přízemí nemocnice. Právě z tohoto projektu, v jehož rámci jsme rozšířili pracoviště ambulantní rehabilitace, nám zůstaly ve skladě jedny automatické dveře, které jsme se rozhodli použít na modernizaci vstupu na operační sály, kde doposud byly původní dveře z roku 1951. S touto výměnou dveří souvisela i rekonstrukce celého vstupního prostoru před operačními sály.



Vstup do stravovacího provozu



Nový výtah a vstupní prostor před operačními sály

Jednou z velkých akcí letošního roku je pak výměna energetického zdroje pro zajištění tepla a teplé vody pro nemocnici a domov pro seniory. Na začátku června jsme předali staveniště firmě VAE, a.s., která se stala vítězem veřejné zakázky na výměnu energetického zdroje v hodnotě 14 milionů korun. Projekt je z větší části financován z dotací EU. Zahájení prací bylo navázáno na ukončení topné sezóny a jejich ukončení je zase navázáno na začátek následující topné sezóny. Stávající kotle budou vyměněny za nové úsporné, což se nám, jak doufáme, projeví na nákladech na vytápění a ohřev teplé vody.

Další velkou akcí, která začala na přelomu července a srpna, je kompletní rekonstrukce vstupních prostor do hlavní budovy nemocnice včetně pracoviště chirurgické ambulance, RTG a sona, která by měla být dokončena do konce roku 2022. Do zrekonstruovaných prostor vedle RTG pracoviště bychom především z praktických důvodů chtěli přestěhovat ortopedickou ambulanci Nemocnice Jindřichův Hradec, a.s., která je v současné době umístěna v budově polikliniky. Tím si ušetří přecházení areálem nemocnice za každého počasí nejen pacienti ortopedické ambulance, ale také pacienti lůžkového oddělení nemocnice, kteří zde absolvují pravidelné kontroly po operacích. Součástí přestavby je i vytvoření nových prostor pro kantýnu, kterou bychom chtěli provozovat ve vlastní režii a s jejímž otevřením počítáme v průběhu prvního čtvrtletí roku 2023.

V nemocnici i nadále funguje lůžková i ambulantní péče, která zahrnuje rehabilitaci, interní péči, alergologickou ambulanci či vyšetření na RTG a sonografu. Díky nástupu nové lékařky na lůžkové oddělení a vstřícnosti zdravotní pojišťovny se nám od října podařilo obnovit lůžka následné péče, což je satisfakce především pro zdravotnický personál, který odváděl a odvádí po celou dobu skvělou práci nejen pro strážce odborné, ale i lidské.

Na konci roku 2022 nás čeká reakreditace, která by měla potvrdit, že jsme stále kvalitní a bezpečnou nemocnicí. Čtěla bych vám proto popřát, ať se nám to podaří. Také bych ráda poděkovala všem pracovníkům nemocnice a popřála jim pevně zdraví a pozitivní mysl.

Mgr. Ing. Marta Krechlerová
předsedkyně představenstva

Nemocnice Jindřichův Hradec, a.s., modernizuje pracoviště, láká nové lékaře a zvelebjuje areál



NEMOCNICE
Jindřichův Hradec

Nemocnice Jindřichův Hradec, a.s., je jediným zdravotnickým zařízením akutní péče v rozlohou největším okrese v České republice. Současně je jindřichohradecká nemocnice největším zaměstnavatelem ve městě i širém okolí. Jako poskytovatel zdravotních služeb má

spádovou oblast 92 tisíc obyvatel, ročně hospitalizuje zhruba 12 tisíc pacientů, ambulantně ošetří více než 120 tisíc pacientů a v porodnici se každý rok narodí přibližně 600 dětí. V současné době má nemocnice na jedenácti lůžkových odděleních 357 lůžek.

Nemocnice s akreditací

V letošním roce Nemocnice Jindřichův Hradec, a.s., úspěšně prošla opakovaným akreditačním šetřením Spojené akreditační komise. Na základě závěrů tohoto šetření byla nemocnici udělena akreditace na další tři roky. Z evropských i krajských zdrojů jsme dokázali modernizovat naše zdravotnická zařízení jak po stránce technologické, tak i stavební. Jindřichohradecká nemocnice se změnila i ve struktuře zdravotnické péče. Naše spádová oblast je rozlohou jednou z největších v České republice, a proto měl rozvoj urgentní medicíny a péče o pacienty s cévní mozkovou příhodou, ke kterému došlo v posledních letech, pro kvalitu péče v regionu zcela zásadní význam.



Jsme průkopníky v chytré technologii pro ARO

V průběhu tohoto roku bude dokončen projekt úplné digitalizace provozu Anesteziologicko-resuscitačního oddělení (ARO). Jeho rozsahem a komplexností se jedná o mimořádný počín v oblasti digitalizace. Veškerá zdravotnická dokumentace a zároveň všechna data z přístrojů pro monitoring vitálních funkcí, ventilátorů, anesteziologických přístrojů, infúzních pump nebo dávkovačů budou

vedena a přenášena pouze v digitální formě. Jedná se o výsledek pětileté práce na přípravě projektu v rámci výzvy eHealth. Pro provoz oddělení to znamená eliminaci papírové dokumentace, úsporu času stráveného přepisováním dat především pro zdravotní sestřičky a také nesporné zvýšení bezpečnosti poskytované péče a její kvality. Klinický informační systém představuje bezpečnostní pojistku, protože upozorňuje lékaře na alergie, možné interakce léčiv, sleduje bilance tekutin nebo automaticky propočítává nutriční příjem. Hlavním přínosem systému je úspora času personálu, který mohou sestry a lékaři věnovat přímé péči a komunikaci s pacientem. Současně se snižuje administrativní zátěž ve všech provozních částech ARO.



Přestavba jednotek intenzivní péče ARO a Interního oddělení



V rámci dotačního projektu Ministerstva zdravotnictví REACT-EU nemocnice dokončila přestavbu oddělení intenzivní a resuscitační péče ARO a v poslední fázi je i přestavba JIP interních oborů. Obě oddělení budou vybavena novými izolačními boxy se vzduchotechnikou umožňující podtlakový systém. Tím budou obě pracoviště dokonale připravena na příjem infekčních pacientů v době epidemií například respiračních onemocnění. Budeme také dobře připraveni na péči o pacienty s vysoce přenosnými nozokomiálními infekcemi, tedy infekcemi, které vznikají v souvislosti s pobytem osob ve zdravotnickém zařízení. JIP Interního oddělení bude rozšířena o dvě nová lůžka, jež budou využita pro péči o pacienty s cévními mozkovými příhodami, pro které je již druhým rokem otevřeno jindřichohradecké iktové centrum. Na celý projekt je vynaloženo 20 milionů korun a je celý hrazen z dotačních prostředků.

Úspornější vytápění a nové ekologické technologie



Dokončili jsme výměnu stávajících kotlů za nová zařízení. Energetické zdroje pro výrobu páry v centrální kotelně byly už na hranici životnosti. Technologii z osmdesátých let nahradily nové kotle. Kromě kotlů se také změnil parovodní rozvod na teplovodní, díky čemuž ušetříme až třicet procent spotřeby plynu. Celkově jde o akci za zhruba 50 milionů korun. Už teď připravujeme projekt na zapojení solární energie. Za pomoci dotací bychom postupně chtěli osadit většinu nemocničních střeš fotovoltaiickými panely. Tato vlastní malá solární elektrárna by mohla vyrobit ročně až 800 megawattů elektrické energie pro potřeby nemocnice.

Třetí místo v hodnocení spokojenosti

Pomyšlný bronz si vysloužila naše nemocnice v Národním hodnocení spokojenosti pacientů. Z šestnácti hodnocených zdravotnických zařízení jsme se umístili na třetím místě. Do projektu Národního hodnocení spokojenosti pacientů Ministerstva zdravotnictví České republiky se vybraná oddělení Nemocnice Jindřichův Hradec, a.s., zapojila v průběhu května 2022. Cílem projektu je zvyšování kvality a bezpečnosti poskytované zdravotní péče.

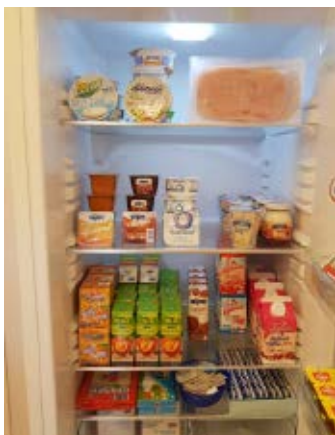


Porodnice, kde se maminky cítí dobře

Porodnice jindřichohradecké nemocnice patří ke špičkovým pracovištím, kde je o maminky i miminka skvěle postaráno. Kromě moderního vybavení, nadstandardních pokojů a přívětivého personálu jsme v tomto roce připravili několik novinek. Maminkám nově zpřijemňuje pobyt na porodnickém oddělení **samoobslužný bufet**. Po celý den i v noci si mohou vybrat svačinku v podobě mléčných výrobků, ovocných nápojů, cereálií, ovoce a zeleniny nebo pečiva.

Nově také mohou maminky v naší porodnici během porodu využít **systém se závěsným lanem zvaný MULTITRAC**. Přístroj usnadňuje relaxaci především v první době porodní. Nastávající maminka pocítí maximální uvolnění svalů pánevního dna a také přirozenou gravitaci. Umožňuje i lépe zapojit tatínka či jinou doprovázející osobu, pokud chce rodiče během porodu aktivně pomáhat. Doprovázející osoba může sedět na sedátku za rodičkou a masírovat ji, hladit nebo jen povzbuzovat a být oporou.

Od konce září si u nás v porodnici můžete domluvit první **focení vašich malých lásek**. Focení profesionální fotografkou bude probíhat každé pondělí a čtvrtek přímo na oddělení. Můžete si tak nechat zachytit vaše první doteky, sourozenecké pusinky nebo náruč pyšného tatínka a milující maminky.



I když v naprosté většině případů je naše porodnice plná krásných příběhů a štěstí, jsou chvíle, kdy ani naše zkušené sestřičky nevědí, co říct. Nemocnice Jindřichův Hradec, a.s., se proto připojila k síti nemocnic podporujících perinatální hospic a nově máme na našem Gynekologicko-porodnickém a Dětském oddělení k dispozici takzvané Memoryboxy, které pomáhají rodičům uchovat maximální množství vzpomínek na jejich miminko, ujišťují je, že s jejich dítětem bylo dobře zacházeno, a i když krátce, přesto měli možnost být dobrými rodiči. Boxy provázejí procesem truchlení a usnadňují jej.



Revitalizace areálu i zútulnění nemocničních chodeb

V exteriéru jsme už na jaře vysázeli řadu nových dřevin, květin a cibulovin. Smuteční túje byly nahrazeny kvetoucími keři. Postupně zvelebujeme nejen okolí nemocnice, ale také vnitřní prostory. Proměny se dočkalo třeba přízemí polikliniky, které bylo nově vymalováno, byly vyměněny lavice pro čekající a chodby jsme doplnili květinami. Nové je také osvětlení, staré zářivky jsme nahradili moderními a úspornějšími. Novou výmalbu dostala i spojovací chodba mezi pavilonem E a poliklinikou. Aby ale nezůstalo jen u bílých zdí, zveřejnili jsme výzvu, aby nám lidé darovali pokojové rostliny, pro které už doma nemají místo. Odezva byla velká, a chodby tak zpříjemňují malé i velké rostliny v květináčích.



Bistro, kde nejen zaženete hlad, ale opravdu si i pochutnáte

Naše nemocniční bistro je vyhlášeným místem, kam si pro chlebičky, obědy nebo zákusky chodí nejen zaměstnanci a návštěvníci nemocnice. Bistro u staré vrátnice je nově zrekonstruované a k tomu nabízí široký výběr pochutin vlastní výroby. V nabídce jsou chlebičky, sendviče, čerstvé řízky, zákusky, zmrzlina, vakuovaná hotová jídla, utopenci, nakládaný hermelín, matjesy, párek v rohlíku, hot dog nebo grilované kuře. Samozřejmostí je dobrá káva.



Hledáme nové lékaře i sestry a nabízíme náborový příspěvek až 150 tisíc korun

Jako každá nemocnice i my stále potřebujeme doplňovat naše týmy o nové lékaře, sestry, sanitáře i další nezdravotnické pracovníky. Nabízíme například volné místo lékaře na Dětském oddělení, na ORL, ARO, Ortopedicko-traumatologickém nebo Chirurgickém oddělení. Některé pozice jsou přitom vhodné i pro absolventy a nabízíme také náborový příspěvek až 150 tisíc korun. Rádi uvítáme i nové sestry třeba na JIP, Dětském oddělení, operačních sálech, rehabilitačním pracovišti nebo v porodnici. Pro sestry na klíčových pozicích pak máme připravený náborový příspěvek 50 tisíc korun. Všechna aktuálně volná místa najdete na www.nemjh.cz/prace/.



Píseční patologové v nových laboratořích vyšetřují rychleji

Vzorky tkání a buněk, které se odebírají k určení diagnózy pacientů nebo příčiny jejich úmrtí, vyšetřují píseční patologové rychleji. Umožňuje jim to moderní technika i nové laboratoře v zrekonstruované laboratorní budově Patologie, kterou už několik měsíců využívají. Do opravy objektu z konce osmdesátých let minulého století Nemocnice Písek, a.s., investovala 45 milionů korun a obdobnou částku vynaložila i na nákup přístrojové techniky.

„Rekonstrukce a modernizace nám umožnila zvýšit počet prováděných laboratorních vyšetření a zároveň posunula celé oddělení Patologie do nového tisíciletí,“ uvedl předseda představenstva Nemocnice Písek, a.s., MUDr. Jiří Holan, MBA.

Písecká Patologie, která se zabývá zejména rozpoznáváním onemocnění na základě vyšetření vzorků tkání a buněk pacientů (živých i zemřelých), je jediným oddělením svého druhu v severozápadní části kraje. Vyšetření tkání a buněk pacientů tak zajišťuje nejen pro lékaře z písecké nemocnice, ale i pro další zdravotnická zařízení z Písecka, části Strakonicka a Prachaticka. Pro stejné oblasti zajišťuje pitvy zemřelých i vyšetření vzorků jejich tkání.

„Analyzujeme vzorky odebrané pacientům při nejrůznějších vyšetřeních a operacích. S pomocí našich výsledků kliničtí kolegové mohou zvolit správnou léčebnou strategii nebo rozsah operačního výkonu,“ vysvětlil primář Patologie Nemocnice Písek, a.s., MUDr. Pavel Holan.

Zrekonstruovaná laboratorní budova Patologie, jejíž provoz je nyní také energeticky úspornější, má nové elektrické rozvody, tepelný výměník, moderní technologický systém odtahu digestoří a úložných skříní a nové podlahy i obklady na laboratorních stěnách. Namísto zastaralé chladicí komory slouží k dočasnému uložení zemřelých moderní boxový systém.



Píseční patologové zajišťují už několik měsíců pitvy zemřelých v nových prostorách s moderní technikou.



K dočasnému uložení zemřelých dnes v Písku využívají moderní boxový systém.

V Písku zajišťují kvalitní péči o nevléčitelně nemocné a seniory

Písecká nemocnice poskytuje nejen špičkovou medicínu, ale také kvalitní zdravotní a ošetrovatelskou péči o nevléčitelně nemocné a dlouhodobě nemocné seniory. Pacienti, kteří trpí nevléčitelnou chorobou, zde mají zajištěny důstojné podmínky pro závěrečnou fázi svého života bez fyzického a psychického utrpení.

Seniorům a nevléčitelně nemocným se v Nemocnici Písek, a.s., věnují na dvou odděleních. Jde o Oddělení následné péče, které je akreditovaným pracovištěm v oboru geriatrické, a Oddělení sociálních lůžek.

„Na Oddělení následné péče se šestatřiceti lůžky a pěti lůžky dlouhodobé intenzivní péče přijímáme pacienty na doporučení ošetřujícího lékaře akutní péče. Pacientům poskytujeme lékařskou, ošetrovatelskou, rehabilitační a spirituální péči. Pokud je potřeba, pečujeme o chronické rány nebo zajišťujeme logopedické služby. Z hlediska aktivního volného času připravujeme řadu aktivizačních programů, čtení knih, canisterapii (kontakt se speciálně cvičenými psy), poslech hudby, zpívání písní a další. Pacientům, kteří trpí poruchou základních životních funkcí, poskytujeme dlouhodobou intenzivní ošetrovatelskou péči,“ uvedla primářka Oddělení následné péče Nemocnice Písek, a.s., MUDr. Helena Kajtmanová.



Seniorům i nevyléčitelně nemocným je v písecké nemocnici k dispozici vedoucí Oddělení spirituální péče **Mgr. Rostislav Homola B.Th.**, který s nimi promlouvá a psychicky je podporuje.

Oddělení sociálních lůžek. Na dvaceti lůžkách jsou klienti, kteří už nevyžadují akutní péči, ale nemohou být propuštěni z nemocnice kvůli své špatné sociální situaci. „Chceme, aby se u nás klienti cítili jako doma. Jejich zvyklostem přizpůsobujeme denní program i stravu. Úzce spolupracujeme s Oddělením spirituální péče naší nemocnice, které se zaměřuje na podporu psychické pohody pacientů,“ dodala primářka Kajtmanová.

V Písku bude Emergency s nepřetržitým provozem

Písecká nemocnice připravuje zásadní krok ve zkvalitnění péče o akutní pacienty. Začíná budovat nový urgentní příjem, tzv. Emergency, kde bude nepřetržitě dostupná odborná pomoc v plném rozsahu. Pacienti budou díky urgentnímu příjmu ošetřeni na jednom centrálním místě bez zbytečných prodlev.

„Urgentní příjem představuje pro veřejnost jistotu nepřetržitě odborné péče v plném rozsahu. Je velmi efektivní jak pro pacienty, tak pro ošetřující personál. Ne každý pacient je zcela jednoznačně indikován k umístění na nějaké konkrétní oddělení, což může vést k jeho převážení z místa na místo. Urgentní příjem funguje efektivněji, takže těžce postižení pacienti vůbec neprocházejí nemocnicí. Stejně je to i u lehčích případech, které zdravotníci na Emergency zaléčí, a pacienta odešlou do domácí péče,“ řekl předseda představenstva Nemocnice Písek, a.s., MUDr. Jiří Holan, MBA.

Urgentní příjem v Písku bude samostatným oddělením s jedenácti lůžky pro akutní pacienty. Péči o ně zajistí několik lékařů v čele s MUDr. Jiřím Chválou z chirurgického oddělení písecké nemocnice. Ti zde na lůžkách umístěných do boxů pacienty vyšetří a následně odoperují v přílehlých sálech, popřípadě odešlou na konkrétní specializované oddělení. Takový postup vše významně urychlí a zlepší léčbu.

Urgentní příjem má být hotový v roce 2024 či 2025. Investice na stavbu a technologické i medicínské vybavení dosáhne podle odhadů 160 milionů korun. Nemocnice ji chce z většiny pokrýt z evropských dotací. Kvůli projektu už nechala například zrekonstruovat a rozšířit místo pro přistávání vrtulníků zdravotnické záchranné služby ve svém areálu, takže zde může provozovat vnitrostátní neveřejné vrtulníkové letiště neboli heliport.



Dopravu pacientů na Emergency budou v případě potřeby zajišťovat vrtulníky zdravotnické záchranné služby. Nemocnice pro ně zrekonstruovala heliport.



Nemocnice Písek, a.s., připravuje urgentní příjem, který zásadně zlepší péči o akutní pacienty. Takto bude vypadat jeho průčelí.

Emergency bude obdobou již existujícího urgentního příjmu písecké nemocnice. Ten, který zde už několik let úspěšně funguje, je určen pacientům s mrtvicí a významně zvyšuje jejich šanci na návrat do běžného života bez vážných následků. Prvotřídní péče o osoby s mrtvicí dokonce zařadila píseckou nemocnici mezi evropskou špičku.

V Písku využijí k rehabilitaci pacientů rozlehlou zahradu

Písecká nemocnice chystá pro své pacienty další novinku. Připravuje venkovní rehabilitaci, která bude sloužit zejména lidem po úrazech, akutních onemocněních pohybové soustavy, operacích nebo jiných potížích vyžadujících další péči. Otevřený pavilon rehabilitace se bude nacházet v rozlehlé nemocniční zahradě a bude součástí komplexu arboreta – části zahrady zaměřené na výzkum a pěstění dřevin.

„Část zahrady upravíme a vybavíme rehabilitačními technologiemi i interaktivními informačními panely. Pacienti a ostatní návštěvníci v ní naleznou také modifikovaný Kneippův chodník – vodoléčebnou proceduru, jejíž podstatou je ochlazování a ohřívání nohou ve vodě, navíc s nácvikem stability pro pacienty po mozkových mrtvicích. Bude zde promenáda, respektive stezka s několika zastaveními a informačními tabulemi na téma prevence nemocí. Své místo si zde najdou jak nejmenší návštěvníci s maminkami, tak studenti středních a žáci základních škol,“ uvedl předseda představenstva Nemocnice Písek, a.s., MUDr. Jiří Holan, MBA.

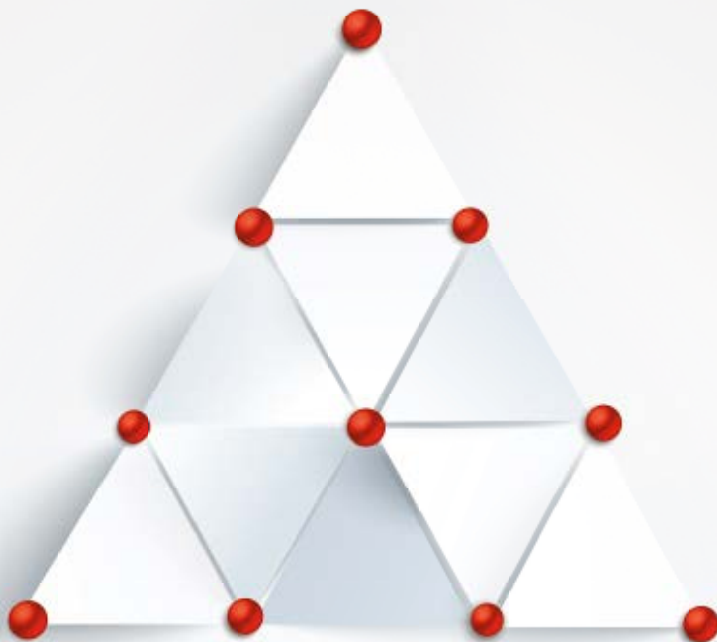
Otevřený pavilon rehabilitace bude místem veřejného vzdělávání a zároveň součástí Oddělení akutní rehabilitace, které zajišťuje fyzioterapii a léčbu na lůžkových odděleních celé nemocnice a provozuje ambulanci i vlastní lůžkovou část.

„Prostřednictvím ambulance poskytujeme nemocným ucelenou rehabilitační péči, která navazuje na operační výkony zejména Ortopedicko-traumatologického oddělení. Doléčujeme také osoby s neurologickými a interními potížemi. Hospitalizujeme pacienty vyžadující včasnou a komplexní rehabilitační péči,“ vysvětlil primář Oddělení akutní rehabilitace Nemocnice Písek, a.s., MUDr. Jiří Kruliš.

Využití části zahrady ke vzdělávacím a léčebným procedurám je další z řady aktivit písecké nemocnice, jež směřují k rozšíření služeb pro pacienty a veřejnost a ke kultivaci zdravotnického prostředí. Snažíme se, aby nemocnice nebyla pouze komplexem budov. Lidé je podle předpokladů budou moci využívat zřejmě už příští rok. „Realizace projektu bude záviset na možnostech čerpání dotace z Evropské unie. Předpokládáme, že náklady se budou pohybovat kolem 15 milionů korun. Protože bude v otevřeném prostoru, pacienti jej budou moci využívat i během případné další pandemie, kdy panují ve vnitřních prostorech různá omezení,“ sdělila Ing. Dana Čagánková, členka představenstva Nemocnice Písek, a.s.



Vareálu Nemocnice Písek, a.s., vznikne venkovní rehabilitace. Takto bude vypadat.



PF 2023



Naše přání je stejné jako to Vaše.
Hodně zdraví a štěstí v roce 2023.

Hledáš světlo na konci tunelu?

U nás to nemá chybu...

Máme plno energie i pro tebe...

My kohoutky neutahujeme...

S námi se na šikmou plochu nedostaneš!

Nabízíme ti fajnovou prácičku!

Nenecháme tě v tom!

Vyhlížíme lepší zítřky...

Jsi tam?

Podržíme tě a nabízíme jistotu v nejisté době.

100% se o tebe postaráme!

Hledáme právě tebe!

V případě zájmu o zaměstnání v naší Nemocnici Prachatice, a.s., kontaktujte naše personalistky Radka Dvořáková, tel. 388 600 290, mobil: +420 702 236 509, e-mail: rdvorakova@nempt.cz Ing. Mgr. Jana Horová, tel. 388 600 290, mobil: +420 607 009 244, e-mail: jhorova@nempt.cz nebo koukněte na www.nempt.cz/zdravotnici/zamestnani/.

Nové přístroje z dotace zlepší léčbu a zpřesní diagnostiku

Rychlejší vyšetření, zpřesnění diagnostiky a další zvýšení kvality péče o zdraví pacientů – to vše Nemocnice Prachatice, a.s., očekává od nových přístrojů, které pořídila díky úspěšné žádosti o dotaci z dotačního programu REACT-EU vypsaného Ministerstvem pro místní rozvoj. Za získaných 73,5 milionu korun nemocnice nakoupila nové přístroje – instalace posledních z nich probíhá v těchto dnech.

Jako první bylo zakoupeno v létě 2021 nové CT. Na podzim následovaly přístroje na laboratorní diagnostiku nemoci covid-19. V průběhu letošního léta pak přišly postupně další přístroje. Operatéři na chirurgii a gynekologii využívají novou špičkovou laparoskopickou sestavu s moderní optikou a dalším příslušenstvím. Ortopedi mají novou artroskopickou věž s moderní optikou a příslušenstvím. „Zcela nově a moderně jsou vybaveny především operační sály. Sem bylo dodáno nové moderní osvětlení, nové anesteziologické věže, RTG přístroj s C-ramenem, nový ultrazvuk a operační instrumentarium. Sál č. 2 byl v rámci letních stavebních úprav rekonstruován, má nové obklady, světla, rozvody i novou vzduchotechniku,“ uvádí primář Chirurgického oddělení MUDr. Vladimír Tišler.



Nový operační sál po rekonstrukci



Nový anesteziologický přístroj z dotace

Poslední várka nového vybavení přišla v těchto dnech. Na lůžkách interny se montuje nový dorozumivací systém pacient – sestra. V provozu jsou už i nově nakoupené EKG přístroje i snímkovna, která byla rozšířena o další rentgenové pracoviště (viz snímek nové RTG pracoviště z REACTU). Gynekologové v porodnici mají zase k dispozici nový speciální ultrazvuk. Jednotka intenzivní a resuscitační péče pak obdržela další dva plicní ventilátory. Veškeré nové přístrojové vybavení je přínosem pro lékaře i pacienty.

Za získaných 73,5 milionu z projektu REACT-EU – Modernizace Nemocnice Prachatice, a.s., jsme nakoupili celkem 25 přístrojů a jejich souborů. Největší skupina přístrojů směřovala do pacienty často vyhledávané gastroenterologické ambulance, která získala nové endoskopické vybavení na vyšetření žaludku a tlustého a tenkého střeva. „Nové máme rovněž myčky endoskopů a sušiči skříně určené pro bezpečnou údržbu přístrojů a prodloužení jejich životnosti. Ročně naše centrum provede dva tisíce endoskopických vyšetření, přístroje potřebují obnovu prakticky pořád,“ kvituje obnovu vybavení MUDr. Milan Hemmer (viz foto nové vybavení gastro z dotace).

Dalším oddělením, které díky financím z programu REACT-EU vylepšilo své přístrojové vybavení, je Radiodiagnostické oddělení. „Za získané finance jsme pořídili moderní CT, rozšířili snímkovnu RTG o další pracoviště, zakoupili nový ultrazvuk a RTG přístroj s C-ramenem na operační sály. Tyto investice se



Nové RTG pracoviště z REACTU



Nové vybavení gastro z dotace

nejvíce projeví zdokonalením obrazové diagnostiky jak pro ambulantní, tak pro hospitalizované pacienty," uvedl primář a člen představenstva Nemocnice Prachatice, a.s., MUDr. Roman Čerkl.

„Díky realizaci projektu došlo i k pořízení nového novorozeneckého resuscitačního lůžka s dálkovou monitorací pro potřeby porodnice a novorozeneckého oddělení. Systém umožňuje konzultaci na dálku se specializovaným oddělením českobudějovické nemocnice a je pořizován do všech jihočeských okresních nemocnic," dodal ředitel Ing. Michal Čarvaš, MBA.

Celkově šlo o největší přístrojovou obměnu nemocnice, která nemá v její historii obdoby. Naposledy došlo na hromadnou obměnu přístrojů před šesti lety, ve srovnání s letošní investicí však nešlo ani o polovinu této částky. Tím novinky v prachatické nemocnici podle ředitele Čarvaše nekončí. „Pokud jde o sály, jsme výborně vybaveni. Do konce roku chceme dokončit a vybavit novou ortopedickou jednotku intenzivní péče. V příštím roce bychom chtěli pořídit nový přístroj umožňující rychlou identifikaci mikroorganismů na základě metody hmotnostní spektrofotometrie na oddělení Lékařské mikrobiologie za cca 5 milionů korun," dodává ředitel Čarvaš s tím, že především v nemocniční laboratoři je potřeba přístroje neustále modernizovat.

MUDr. František Stráský po čtyřiceti letech odchází do zasloužené penze

Celých čtyřicet let zůstal chirurg MUDr. František Stráský věrný prachatické nemocnici a třiačtyřicet let z toho sídlil v jedné kanceláři. V pátek 30. září ukončil pracovní povinnosti a od října si užívá zaslouženou penzi. „Odcházím zlehka, ale nevím, co mě bude čekat," pronesl s úsměvem František Stráský jen pár minut poté, co mu za jeho práci pro nemocnici poděkovalo celé vedení.

František Stráský nastoupil do prachatické nemocnice hned po vojně v roce 1983. Jako chirurg v nemocnici v Prachaticích absolvoval dvě atestace a zastupoval primáře chirurgie. Od roku 1999 byl náměstkem ředitele, zástupcem ředitele a po vzniku akciové společnosti členem a místopředsedou představenstva a vedoucím úseku zdravotní péče. Šestnáct let byl rovněž zastupitelem města Prachatice.

„Sobotní ráno 1. října bude jako každé jiné i přesto, že už se vzbudím jako penzista. Vstanu jako vždy v půl čtvrté ráno jako posledních deset let, protože jsem na to zvyklý," plánuje si a dodává, že postupně si spánek bude přidávat. Těší se, že se bude starat o dům a zahradu. „Poté, co jsem s věkem opustil sport, měl jsem jediného koníčka, což byl špitál. Manželka mě ale v klidu nenechá, takže budu poslouchat a udělám, co bude třeba," směje se čerstvý penzista. Věř, že také najde víc času pro své čtyři děti a pět vnoučat.

Ve funkci vedoucího úseku zdravotní péče a člena představenstva jej 1. října nahradil MUDr. Roman Čerkl, stávající primář Radiodiagnostického oddělení nemocnice.



MUDr. František Stráský



MUDr. Roman Čerkl



Společná fotografie s MUDr. Františkem Stráským

Nemocnice Prachatice, a.s., má nové operační sály, navyšuje počty ortopedických zákroků

Na zhruba jeden měsíc letos v létě prachatická nemocnice omezila provoz na několika odděleních. Podle slov předsedy představenstva Nemocnice Prachatice, a.s., Ing. Michala Čarvaše, MBA, bylo takové omezení nutné, aby nemocnice mohla posléze navyšit počty operačních zákroků. „Omezení provozu se týkalo operačních sálů i porodnice. Právě tam došlo ke stavebním úpravám. Cílem bylo stavebně oddělit operační sály a nově budovanou ortopedickou JIP, což je zásadní podmínka pro zvýšení operativity, a rovněž vytvořit pro lékaře i sestry odpovídající pracovní podmínky v modernizovaných prostorách a s moderním vybavením,“ zdůvodnil ředitel nemocnice.

V létě nemocnice realizovala modernizaci jednoho ze sálů, který má nejen nové obklady, ale také vybavení, nová světla, novou laparoskopickou a artroskopickou věž s nejmodernější optikou, nový ultrazvuk a rentgen s C-ramenem a v neposlední řadě novou vzduchotechniku s laminárním prouděním. Nově se tak chirurgové a ortopedi nemusí střídat na jednom sále, ale mohou využívat každý svůj.

Na Centrální jednotce intenzivní a resuscitační péče (JIRP) kromě stavebních úprav a výmalby nechala nemocnice nově rozvést vodu, opravit prostory pro pacienty, lékaře a sestry včetně sociálního zařízení. „Zadní část JIRP je rozšířená a nabídne pět míst pro pacienty po ortopedických a traumatologických výkonech. Do budoucna připravujeme pět samostatných JIP lůžek jen pro ortopedii a výkony totálních endoprotéz,“ popsal ředitel nemocnice. Renovace operačních sálů a JIP vyjde Nemocnici Prachatice, a.s., na zhruba pět až šest milionů korun, které platila z vlastních prostředků. Nově ještě budou mít lékaři na sálech k dispozici dvě nové vrtačky a instrumentárium k upevnění dolních končetin při operacích kyčlí, což vyjde na další milion a půl z rozpočtu nemocnice.

Prachatická nemocnice se během letošního roku snaží zvýšit počet ortopedických operací tak, aby zkrátila čekací dobu na totální výměny kloubů. „Od ledna jsme dělali šest až osm operací totálních endoprotéz (TEP) týdně. Teď od října navyšujeme počet velkých ortopedických operací na deset zákroků týdně, od ledna pak přibudou další dva,“ uvádí plány nemocnice primář Ortopedicko-traumatologického oddělení MUDr. Martin Stárek.



MUDr. Martin Stárek

Čekací doba na totální výměnu kloubů vinou covidových omezení v Prachaticích narostla až na dva roky. „Nicméně letos provedeme asi 320 výkonů TEP, což je nejvyšší číslo v naší historii. Čekací doba by se s rozšířením sálů a lůžek na JIP měla časem snížit až na polovinu. Zároveň v případě opakování epidemie covidu-19 budou pacienti oddělení a my nebudeme nuceni omezovat ani odkládat operace,“ ujistil primář Stárek, který zároveň plánuje, že v příštím roce provede pět prachatických ortopedů až 350 operací.

Strakonická nemocnice slaví 130. narozeniny

Strakonická nemocnice si letos připomíná 130 let od svého založení. Veřejnosti byla otevřena 1. září 1892 jako Všeobecná nemocnice císaře Františka Josefa I. Od té doby se z původní jedné budovy rozrostla a dnes k léčbě pacientů využívá tři velké pavilony a řadu menších budov v rozlehlém areálu. Ani po 130 letech není ale rozvoj nemocnice u konce. „Jen za posledních deset let byla do inovací investována více než miliarda korun a plány máme i na další roky. Chceme vybudovat urgentní příjem. Dále máme v plánu propojení lůžkových pavilonů nadzemním koridorem,“ upřesňují další rozvoj nemocnice její ředitel MUDr. Bc. Tomáš Fiala, MBA. Letošní kulaté narozeniny nemocnice oslavila zdravotnickým plesem, výstavou a odbornou konferencí.

Původně byla nemocnice tvořena pouze budovou dnešního Dětského centra Jihočeského kraje a umrlčí komorou. V nemocnici zpočátku pracoval pouze primář MUDr. Josef Jirsa s jedním sekundářem a jako ošetřovatelky zde pracovaly sestry z řádu sv. Karla Boromejského. Dnes v nemocnici pracuje přes 700 zaměstnanců, z toho více než 130 lékařů a přes 200 všeobecných, dětských či praktických sester a porodních asistentek.



První budova strakonické nemocnice z roku 1892

Nemocnice mohla ve Strakonících vzniknout díky štědrosti strakonických rodáků a movitých měšťanů. Fond na stavbu nemocnice byl zřízen v roce 1876 a v roce 1888 měl k dispozici 65 tisíc zlatých. Stavba nemocnice trvala tři roky a náklady činily 145 477 rakouských korun. Město poskytlo pozemky a stavební materiál ze svých cihel a lomů. Ve své době nebyly podobné léčebné ústavy běžné. Občané Strakonice proto byli na svou nemocnici právem hrdí.

V současnosti je v Nemocnici Strakonice, a.s., ročně hospitalizováno okolo 15 tisíc pacientů a provedeno 140 tisíc ambulantních ošetření. Pacientům je k dispozici osm lůžkových oddělení a desítky ambulantních pracovišť včetně několika specializovaných oborů a vysoce odborné centrové péče. Nemocnice je vyhledávána nejen pacienty ze Strakonicka, pro které je přirozenou spádovou oblastí, ale míří sem i pacienti z Klatovska, Prachaticka, Písecka a vzdálenějších koutů republiky. Důvodem je moderní zdravotní péče, zkušený personál a komfortní zázemí. Pro všechny tyto přednosti byla nemocnice dvakrát vyhlášena nejlepší českou nemocnicí. „V posledních letech byla naplno využita možnost modernizace přístrojového vybavení, čímž mohla vzniknout i zcela nová a v regionu unikátní pracoviště, např. klienty vyhledávané gastroenterologické centrum či pracoviště magnetické rezonance,“ vysvětlil ředitel Fiala.

Modernizace přístrojového vybavení za 150 milionů

Rychlejší vyšetření, zpřesnění diagnostiky a další zvýšení kvality péče o zdraví pacientů – na tom v těchto dnech pracuje Nemocnice Strakonice, a.s. Uspěla totiž s žádostí o dotaci z dotačního programu REACT-EU, který vypisovalo Ministerstvo pro místní rozvoj. Za získaných 150 milionů korun nemocnice do konce roku 2023 nakoupí nové přístroje. V těchto dnech dorazila první várka nového vybavení. Operatéři na Chirurgii a Gynekologii využívají nové operační stoly, osvětlení, laparoskop, sterilizátor, na odděleních jsou rovněž k dispozici nové ultrazvuky, EKG, EEG nebo EMG. Nové přístrojové vybavení je přínosem pro lékaře i pacienty.

Ze získaných 150 milionů korun nemocnice zatím nakoupila přístroje za 65 milionů. Velká část jich směřovala do klienty vyhledávaného gastroenterologického centra, které získalo nové endoskopické sady na vyšetření žaludku, tlustého a tenkého střeva, žlučových cest a slinivky. „Nové máme také zařízení na ultrazvukové vyšetření horní části trávicí trubice. Ročně naše centrum provede šest tisíc endoskopických vyšetření, přístroje potřebují obnovu prakticky pořád,“ kvituje nové vybavení primář Interního oddělení MUDr. Ivo Horný.

Na Neurologii mohou lékaři nově používat přístroj Sudoscan, který má několik výhod. Zejména dokáže brzy diagnostikovat již mírné postižení tenkých vláken periferních nervů. „To je důležité pro detekci některých typů polyneuropatií, například v rámci cukrovky nebo u onkologicky nemocných léčených chemoterapií. Včasná diagnostika je přitom předpokladem pro účinnou léčbu, která může zabránit řadě komplikací, například syndromu diabetické nohy,“ vysvětluje primář oddělení MUDr. Pavel Houška. EMG laboratoř strakonické nemocnice je teprve druhým pracovištěm po Fakultní nemocnici v Motole, které má přístroj k dispozici. Podobnou diagnostiku zatím bylo možné provést pouze prostřednictvím invazivní kožní biopsie.

Dalšími odděleními, která díky financím z programu REACT-EU čeká modernizace, bude Radiodiagnostika a Centrální laboratoře. „Získané finance se nejvíce projeví zdokonalením obrazové diagnostiky na oddělení JIP, ARO, vyšetřovacích a intervenčních pracovišť a modernizací laboratorních kapacit,“ uvedl k záměrům modernizace ředitel Nemocnice Strakonice, a.s., MUDr. Bc. Tomáš Fiala, MBA. Díky realizaci projektu dojde k potřebnému vylepšování pracovišť chirurgie, gynekologie, pneumologie, interny, radiologie, nukleární medicíny, laboratoří a komplexního společného pracoviště ARO a JIP. „Obměna přístrojového vybavení je nutná pro zachování schopnosti Nemocnice Strakonice, a.s., adekvátně fungovat a poskytovat kvalitní zdravotní péči. Jde o zachování co nejvyšší funkčnosti celého zdravotnického systému strakonické nemocnice,“ dodal ředitel Fiala.



Za finance z programu REACT-EU mají nové vybavení také Centrální operační sály strakonické nemocnice

Strakonická nemocnice zřídila zubní ordinaci



Pavilon interních oborů strakonické nemocnice

Nemocnice Strakonice, a.s., otevřela novou zubní ordinaci. V září v ní začala ordinovat zkušená zubní lékařka MUDr. Jana Šímová. Noví pacienti se registrovali přes webové stránky nemocnice na konci srpna. Kapacita na září a říjen, která činila více než 350 míst, byla obsazená během dvou minut. Registrace bude ještě postupně probíhat v několika vlnách, dokud se nenaplní kapacita ordinace.

Zájem o novou zubní ordinaci ve Strakonících jasně ukázal, že zubaři v této části regionu chybí. Nově otevřená ordinace zatím přibírá nové pacienty postupně. V listopadu proběhne registrace pacientů na prosincové vstupní prohlídky. „Povedlo se nám splnit slib, že provoz ordinace rozšíříme. Od listopadu je ordinace v provozu pět dnů v týdnu a střídají se v ní dvě zkušené lékařky. Doktorku Janu Šímovou doplnila lékařka Daniela Šindlerová. Tím se kapacita ordinace navýšila z původních 1500 na téměř 2500 pacientů,“ sdělil ředitel nemocnice MUDr. Bc. Tomáš Fiala, MBA.

Strakonická nemocnice se zřízením zubní ordinace snaží přispět k vyřešení dlouhodobě neutěšené situace, kdy je zubních lékařů nedostatek. „Na Strakonicku je několik tisíc lidí, kteří momentálně nemají svého zubaře. Nemocnice proto na vlastní náklady zřídila zubní ordinaci a sehnala lékařky.“ uvedl ředitel Fiala.

Dětské oddělení je díky Kapce naděje hezčí

Centrální chodba Dětského oddělení strakonické nemocnice přes prázdniny prošla rekonstrukcí. Díky financím od nadačního fondu Kapka naděje byla na chodbě vyměněna podlahová krytina, stropní podhledy, byla zrekonstruována elektroinstalace a instalována nová úsporná LED svítidla. Stejným způsobem byly zmodernizovány také tři pokoje. Celkové náklady se vyšplhaly na dva miliony korun – k milionu od Kapky naděje přidala Nemocnice Strakonice, a.s., milion ze svých zdrojů. V září byly zrekonstruované prostory slavnostně představeny za účasti prezidentky a zakladatelky Kapky naděje Venduly Pizingerové.

Kromě samotné chodby se úpravy dotkly také jídelny, pracovny sester a zákrovového sálu. „Díky rekonstrukci vzniklo moderní, funkční a vstřícné prostředí jak pro děti a jejich rodičovský doprovod, tak pro zaměstnance oddělení. Na chodbě jsme v rámci rekonstrukce doplnili také madla a další bezpečnostní prvky. Oddělení po rekonstrukci odpovídá současným standardům,“ uvedl primář Dětského oddělení MUDr. Martin Gregora.

Prezidentka Kapky naděje Vendula Pizingerová chválila především rychlost, s jakou se rekonstrukci podařilo realizovat. Stihla se během šesti týdnů letních prázdnin, kdy se Dětské oddělení dočasně přestěhovalo na jednu ze stanic chirurgie. „Jsem ráda, že díky Kapce naděje jsou děti, maminky i personál v hezkém prostředí,“ pronesla Vendula Pizingerová při slavnostním otevření. Na oddělení nepřijela s prázdnou – hospitalizovaným malým pacientům přivezla dárky v podobě her, pastelek, omalovánek a knížek. „Myslím, že je důležité, aby děti četly, malovaly a psaly. Aby věděly, že všechno není jen o počítačích,“ uzavřela Pizingerová.

Ředitel nemocnice MUDr. Bc. Tomáš Fiala, MBA, připomněl, že to nebyla první spolupráce s nadačním fondem Kapka naděje. „V minulosti díky darům od nadace nemocnice pořídila pro Dětské oddělení ultrazvuk, nové EKG, monitory intenzivní péče, infúzní pumpu nebo speciální lůžka.“



Otevření zrekonstruovaného dětského oddělení se účastnila také prezidentka Kapky naděje Vendula Pizingerová. S malou pacientkou zkoušely, která umí fotit lepší selfička

V tábořské nemocnici vítáme nové lékaře a sestry

Každému budoucímu lékaři nebo sestřičce, kteří se rozhodují, kde začnou svůj pracovní život, nebo uvažují o změně, jsme připraveni naši tábořskou nemocnici představit, ukázat jim prostředí a vybavení jednotlivých oddělení a seznámit je se spektrem poskytované péče. Chceme být každému maximálně nápomocní při uskutečnění jeho představ o propojení dobrého pracovního a spokojeného osobního života.



Nemocnice Tábor, a.s., je nemocnicí okresního typu. Disponujeme 486 lůžky a širokým spektrem oborů včetně laboratoří, ve kterých jsme schopni provést většinu našich laboratorních vyšetření. Kromě základních oborů máme i psychiatrii, infekční pracoviště, ORL, urologii, plicní pracoviště i onkologii, lůžkovou rehabilitaci a další. To nás řadí mezi velké nemocnice. Chceme ale dále rozšířit naše zdravotnické kolektivy a přivést do našich řad nové lékaře a sestry.

Lékařům nabízíme uplatnění ve všech oborech. Mladí lékaři, absolventi či ti, kteří jsou v praxi zatím jen krátce, u nás mají široké možnosti. Akreditace na vzdělání, udělené Ministerstvem zdravotnictví České republiky, umožňují převážnou část stáží absolvovat přímo v naší nemocnici. Pro mladé lékaře, ale i současné mediky, kteří se na povolání lékaře teprve připravují, máme zaveden motivační a náborový program.

Medikům, kteří studují pátý ročník lékařské fakulty a zaváží se po studiu nastoupit do naší nemocnice, poskytujeme stipendium ve výši 5 tisíc korun měsíčně. V šestém ročníku je to 10 tisíc korun měsíčně. Kromě povinných praxí a stáží v rámci studia nabízíme dobrovolné stáže na kterémkoli oddělení, o které medik projeví zájem. Jedná se o jeden až tři dny strávené s našimi lékaři v běžném pracovním dni. Po dobu stáže zajistíme ubytování a stravování v jídelně.

Lékařům-absolventům, kteří se rozhodnou přijít k nám pracovat, poskytujeme zajímavý náborový příspěvek. Pokud nejsou z okresu Tábor, přispíváme jim na bydlení či dojíždění pravidelnou měsíční částkou 10 tisíc korun po dobu prvních dvanácti měsíců zaměstnání. Od začátku mají svého školitele, který je provede specializační přípravou, a s pomocí jeho i dalších kolegů se hned zapojují do péče o naše pacienty. Celá specializační příprava je plně hrazena nemocnicí.

Podporujeme také další vzdělávání praktických sester. Chceme, aby si v navazujícím studiu na vysoké nebo vyšší odborné škole doplnily vzdělání všeobecných sester, a tím získaly plné kompetence pro svou práci. Jedná se o finanční podporu kombinovaného studia a pomoc při skloubení studia a pracovní doby. To znamená, že studium probíhá v rámci řádné pracovní doby a je plně hrazeno nemocnicí. Podpora dále zahrnuje finanční motivaci při zahájení studia, v jeho průběhu a při úspěšném ukončení. Součástí motivačního programu je také podpora studia v oboru dětská sestra a porodní asistentka nebo v pomaturitním specializačním studiu.

Pro všeobecné sestry, které k nám přijdou pracovat, máme připraveny náborové příspěvky. Jejich výše se liší podle toho, na které oddělení nastoupí. Pro všeobecnou sestru bez ohledu na to, na jaké oddělení nastupuje, je připraven náborový příspěvek ve výši 30 tisíc korun. Pro dětskou sestru nastupující na Dětské oddělení, všeobecnou sestru, která nastoupí na Centrální operační sály nebo na Interní oddělení s gastroenterologickým nebo kardiologickým zaměřením, je příspěvek řádově o několik desítek tisíc vyšší. U interních oborů příspěvek kromě všeobecných sester poskytujeme také sestřím praktickým.

Více o naší nemocnici a motivačním programu na podporu dalšího vzdělávání všeobecných a praktických sester a náborovém motivačním programu pro sestry a lékaře se můžete dočíst na našich stránkách www.nemta.cz.

Testování vzorků na přítomnost viru SARS-CoV-2

Oddělení lékařské mikrobiologie Nemocnice Tábor, a.s. zahájilo testování vzorků na přítomnost viru SARS-CoV-2 v dubnu 2020. Z původního testování 4 vzorků denně se v průběhu 2 let podařilo navýšit kapacitu až na 1500 vzorků za den. Současně s tím se oddělení rozrostlo o nový úsek – laboratoř molekulární biologie.

Laboratoř molekulární biologie prošla v roce 2022 radikální přestavbou, došlo k jejímu rozšíření a vybavení o velkokapacitní linku na testování SARS-CoV-2, která patří k těm nejpokročilejším, jaké jsou v PCR diagnostice dostupné. Od počátku testování v dubnu 2020 bylo provedeno více jak 100 tisíc vyšetření, která odhalila přes 24 tisíc nálezů. Celé období bylo pro personál laboratoře velmi náročné, budovala se nová laboratoř, personál se musel naučit provádět zcela nový typ vyšetření a obsluhovat nové přístroje. Toto vše ke standardním bakteriologickým a sérologickým vyšetřením, která oddělení zajišťuje jak pro nemocnici, tak pro praktické lékaře.



I přes úbytek nakažených se dále testují vzorky na přítomnost SARS-CoV-2 každý den. Nižší počty těchto vyšetření umožňují rozšiřovat PCR diagnostiku na další virová a bakteriální vyšetření. Doposud bylo zavedeno 22 nových PCR vyšetření. Jedná se například o detekci respiračních virů, herpetických virů, enterovirů, virů hepatitid, sexuálně přenosných onemocnění či bakterií způsobujících respirační onemocnění. Je snahou plně využít potenciál nové laboratoře molekulární biologie tak, aby měla PCR diagnostika co největší přínos jak pro lékaře, tak pro pacienty.

Kolektiv Oddělení lékařské mikrobiologie

Lipidová ambulance

Od června 2021 provozuje Nemocnice Tábor, a.s., pro pacienty z Táborska a okolí lipidovou ambulanci. Tato odborná ambulance spadá pod Oddělení klinické biochemie a je umístěna ve čtvrtém patře pavilonu interních oborů. Na jejím chodu se podílí primářka Oddělení klinické biochemie MUDr. Hana Prokschová a zdravotní sestra interního oddělení Renata Kolářová. Do lipidové ambulance jsou přijímáni pacienti na doporučení praktických lékařů nebo specialistů. Ordinační doba ambulance je vždy v pátek od 7 do 14 hodin.

Snaha předejít infarktu

Lipidová ambulance je zaměřena na diagnostiku, léčbu a odbornou péči dospělých osob s poruchami metabolismu lipidů, které představují hlavní rizikový faktor vzniku aterosklerózy. Zvýšená hladina LDL cholesterolu v krvi je často delší dobu bezpříznaková a náhodně se na ni přijde při preventivní prohlídce u lékaře. Pokud je cholesterol v nadbytku, usazuje se v cévních stěnách v podobě aterosklerotických plátů a cévy ztrácejí pružnost, zužují se a může dojít k jejich uzávěru. Naší snahou je zabránit závažným zdravotním komplikacím, jako je infarkt myokardu, cévní mozková příhoda nebo ischemická choroba dolních končetin.

V ambulanci se zjišťují a kontrolují i další rizikové faktory aterosklerózy, jako je hypertenze, porucha glukózové tolerance, onemocnění štítné žlázy, obezita, kouření, fyzická inaktivita a pozitivní rodinná anamnéza infarktu myokardu či cévní mozkové příhody v mladším věku.

V ambulanci jsou sledováni pacienti jak v primární, tak v sekundární prevenci kardiovaskulárních onemocnění. Řeší se u nás zejména těžší poruchy metabolismu lipidů, které se nedají běžně zvládat v ordinaci praktického lékaře nebo jiné specializované ambulance. Do lipidové ambulance často přicházejí také mladší pacienti s pozitivní rodinnou anamnézou ischemické choroby u nichž je podezření na dědičnou poruchu metabolismu lipidů.



prim. MUDr. Hana Prokschová - Lipidová ambulance



Lipidová ambulance s personálem

Co prozradí odběr krve

Vyšetření probíhá tak, že je pacientovi ráno nalačno proveden odběr krve určený k laboratornímu vyšetření biochemických parametrů souvisejících s metabolismem lipidů. Odběr je doplněn o analýzu speciálních metod, které slouží k vyloučení dalších chronických onemocnění ledvin, pankreatu, štítné žlázy a jater. Laboratorní vyšetření krve a moče se provádí na Oddělení klinické biochemie v suterénu pavilonu interních oborů, odkud jsou laboratorní výsledky zaslány ještě před klinickým vyšetřením pacienta do nemocničního informačního systému.

Na základě podrobné osobní, rodinné a farmakologické anamnézy a výsledků fyzikálního a laboratorního vyšetření se u každého pacienta vyhodnotí individuální kardiovaskulární riziko. V případě potřeby se indikují další speciální vyšetření, jako je například ultrasonografie karotických tepen nebo genetické vyšetření DNA, která vedou ke změně kategorizace rizika. Pacient je vždy seznámen s výsledky vyšetření, prognózou a navrhovaným terapeutickým postupem. Pokud se nachází v kategorii nízkého rizika, stačí

obvykle ke zlepšení všech parametrů režimová opatření (nízkocholesterolová dieta, aerobní pohybová aktivita, zanechání kouření a omezení konzumace alkoholu) nebo doplňky stravy z oblasti funkčních potravin.

Pomůže adiktolog i nutriční terapeut

Pacienti mají možnost zkonzultovat svůj jídelníček s lékařem či nutričním terapeutem a v případě zájmu řešit také nikotinovou závislost v adiktologické poradně. Se zvyšujícím se kardiovaskulárním rizikem se přistupuje k nasazení farmakoterapie, jejíž volba závisí na typu a množství rizikových faktorů a pokročilosti aterosklerotického postižení tepen.

Vysoce specializovaná péče je v případě potřeby pacientům zprostředkována díky spolupráci s regionálním centrem pro biologickou léčbu, Ambulancí lékařské genetiky v Českých Budějovicích a projektem MedPed, který eviduje pacienty s familiárním hypercholesterolemíí.

Lipidová ambulance přispívá k rozvoji preventivní péče o pacienty ohrožené aterosklerotickým onemocněním tepen a zlepšení prognózy těch, kteří se již s kardiovaskulárními a jinými komplikacemi setkali.

Další informace jsou dostupné na webových stránkách Oddělení klinické biochemie: www.nemta.cz/oddeleni/oddeleni-klinicke-biochemie/.

prim. MUDr. Hana Prokschová
Oddělení klinické biochemie

Zaměříme se na srdeční selhání

Povídali jsme si s primářem kardiologického oddělení MUDr. Rostislavem Králem.

Kdo jsou vaši pacienti?

Našími pacienty jsou zejména lidé s onemocněním srdce a periferních cév a s dalšími přidruženými interními chorobami, jako je vysoký krevní tlak, cukrovka, onemocnění ledvin či srdeční arytmie. Největší část hospitalizovaných však tvoří nemocní se srdečním selháním. Součástí specializace našeho oddělení jsou další dva interní obory – revmatologie a endokrinologie.

Jaké zákroky zde provádíte?

Z vyšetřovacích metod dominuje neinvazivní diagnostika u kardiologických a angiologických pacientů. Provádíme zátěžová EKG vyšetření (ergometrie), ultrazvuky srdce (kardioecho), kterých ročně provedeme přibližně 3,5 tisíce, jícnová echa, duplexní sonografie periferních cév (těch je ročně kolem 2 tisíc). V kardiologických ambulancích provádíme jednodenní i vícedenní EKG Holter a tlakový Holter. Součástí našeho oddělení je kardiostimulační centrum, kde implantujeme kardiostimulátory, permanentní katetry u dialyzovaných pacientů a žilní porty u onkologických pacientů.

Primářem jste od roku 2012. Co vše se za tu dobu změnilo?

V posledních čtyřech letech došlo ke zlepšení přístrojového vybavení našeho oddělení a zlepšení monitorace našich pacientů na koronární JIP a na standardním oddělení. To jsou faktory, které zlepšují diagnostiku a zvyšují bezpečnost našich pacientů. Na koronární JIP jsme pořídili mobilní multifunkční ultrazvukový přístroj s možností rychlé diagnostiky u lůžka nemocného. V ECHO laboratoři používáme dva přístroje nejvyšší kvality s možností posílání zaznamenaných echokardiografických nálezů ke konzultaci do specializovaných kardiocenter. Pokročila i neinvazivní diagnostika u pacientů s ischemickou chorobou dolních končetin.

Spolupracujeme s cévní chirurgií v Motole, Na Homolce a v Českých Budějovicích. Na našem pracovišti provedeme sonografii periferních tepen, případně CT angiografii a nález konzultujeme s kolegy na intervenčních pracovištích. Pacienta následně odešleme k intervenci do příslušného kardiovaskulárního centra k řešení cévního uzávěru.



prim. MUDr. Rostislav Král - kardiologické oddělení

Na podzim roku 2021 jsme ve spolupráci s Klinikou kardiologie IKEM otevřeli ambulanci srdečního selhání, kde se střídají dva zkušení lékaři a jedna sestra. Všichni prošli školením v ambulanci srdečního selhání IKEM. Ambulance byla zřízena zejména pro pacienty, kteří byli propuštěni z hospitalizace a vyžadují další optimalizaci farmakoterapie srdečního selhání, případně podávání některých medikamentů intravenózně (podávaných do žíly), a taktéž pro pacienty, kterým bude dále nabídnuta některá z intervenčních možností terapie srdečního selhání, pokud se jejich funkční stav a kontraktilita (stažitelnost) levé komory nezlepší. Zároveň v této ambulanci probíhá edukace a psychologická podpora těchto pacientů a laboratorní a echokardiografické kontroly, což jsou vyšetření nezbytná k rozhodování o dalším způsobu léčby. Zřízení ambulance chronického srdečního selhání nám pomohlo zlepšit péči o skupinu těchto pacientů, kterých stále přibývá a kteří tvoří téměř polovinu hospitalizovaných na lůžkové části našeho oddělení.

Ambulance je v provozu jeden rok a shledáváme, že je bezesporu přínosem jak pro pacienty (snížení počtu rehospitalizací, zlepšení kvality života), tak i pro lůžkovou situaci na oddělení. Průměrná délka hospitalizace pacientů s chronickým srdečním selháním bývá kolem osmi až devíti dnů, ale díky ambulanci chronického srdečního selhání (CHSS) lze délku hospitalizace zkrátit. Po dořešení pacienti předáváme zpět do péče ambulantičních kardiologů.

Jaká je kapacita oddělení?

Máme 49 standardních lůžek a šest lůžek na koronární jednotce intenzivní péče. Denně jsou v provozu tři specializované kardiologické ambulance, kde jsou dlouhodobě sledováni a léčeni pacienti s implantovaným kardiostimulátorem a pacienti s ischemickou chorobou srdeční, arytmiemi, těžší hypertonicí (pacienti s vysokým krevním tlakem) apod. Revmatologická ambulance provádí denně vyšetření pacientů s onemocněním kloubů a pojivové tkáně. Podílíme se též na chodu interního urgentu.

Platí stále, že je infarkt nemocí spíše starší populace?

Infarkt myokardu stále ohrožuje populaci v jakémkoli věku. Samozřejmě člověk, kterému je čtyřicet a více let, zejména kuřák, který se málo pohybuje, má rizikové faktory (hypertenze, cukrovka, obezita, kouření, vysoká hladina krevních tuků), je ohrožen akutním infarktem myokardu více než zdravý mladý sportovec. Riziko infarktu s věkem samozřejmě stoupá, ale díky koronárním intervencím se úmrtnost na infarkt myokardu podařilo výrazně snížit. Zatímco před třiceti lety každý pátý nemocný s infarktem myokardu umíral ještě během hospitalizace nebo do třiceti dnů od propuštění z nemocnice, dnes je to méně než každý dvacátý. To je obrovský úspěch moderní kardiologie, který se promítá i do prodloužení střední délky života naší populace. Pacienti s infarktem myokardu však v nejbližší době z naší populace nevyumírají.

Co na své práci máte rád?

Třebaže je práce kardiologa náročná, často stresující, každý zachráněný, vyřešený a hlavně spokojený pacient je obrovskou vzpruhou a motivací do další práce. Těší mě, že jsem během svého profesního života zažil tak obrovský progres v kardiologické medicíně, který má dopad nejen na zlepšení kvality života našich pacientů, ale přímo na prodloužení jejich života. Mám radost, že i já mohu být součástí tohoto dění.

prim. MUDr. Rostislav Král

Kardiologické oddělení

Co připravujeme

V současné době je vzhledem k markantnímu nárůstu cen energií hlavním celospolečenským tématem to, jak zajistit odběratelům maximální energetickou soběstačnost nebo co nejvíce snížit provozní náklady vydávané na energie. Ani Nemocnice Tábor, a.s., není výjimkou, a proto aktivity do fotovoltaických projektů jsou již v plném proudu. Nalezli jsme vhodné lokality pro umístění fotovoltaických panelů a celý projekt jsme rozdělili do dvou etap. V první etapě budeme s podporou Operačního programu Životní prostředí do fotovoltaiky a dalších souvisejících technologií investovat přes 13 milionů korun. Touto první etapou získá nemocnice instalovaný výkon 120,58 kWp. Ve druhé etapě bychom pak chtěli získat fotovoltaickou elektrárnu o výkonu 467 kWp. Investiční náklady druhé etapy odhadujeme na 22 milionů korun a opět se chceme ucházet o čerpání dotačních výzev z Operačního programu Životní prostředí. Dokončení předpokládáme s ohledem na dnešní dlouhé dodací lhůty mezi roky 2023 a 2024.

Na začátku září byla dokončena příjezdová komunikace k budoucímu urgentnímu příjmu interních oborů. Pro obsluhu interní příjmové ambulance i dalších akutních příjmů se jedná o podstatné zkrácení cest po nemocnici, což pomůže především zdravotnické záchranné službě, ale i pacientům, kteří přijedou vlastním vozidlem. Manipulace s pacientem bude od nynějška probíhat

v zakrytém prostoru. Vedle příjezdové cesty navíc vzniklo několik parkovacích míst. S nedostatkem parkovacích míst v areálu se tábořská nemocnice potýká dlouhodobě, proto přistoupila k rychlému řešení a ještě v průběhu letošního podzimu navýší parkovací kapacitu mezi ředitelstvím a budovou západního křídla chirurgie a částečně i před interní budovou. Z původních 28 parkovacích míst jich nově bude mít veřejnost i zaměstnanci k dispozici 118.

V rámci projektu modernizace vybavení Nemocnice Tábor, a.s., realizuje celkem sedm zadávacích řízení pro vybavení nemocnice přístrojovou technikou. V tuto chvíli nám již byla dodána barietrická lůžka, která se používají pro pacienty, u nichž je větší riziko vzniku proleženin (tzv. dekubitů). V průběhu podzimu budeme vyhodnocovat nabídky na dodávku sterilizační

a mycí techniky a také nabídky na zobrazovací techniku (C-ramena na centrální operační sály, pojízdný rentgen pro oddělení ARO, popisovací stanice a multimodální portál). Poté by měly přijít na řadu ultrazvuky, endoskopické věže pro endoskopicko-radiodiagnostické vyšetření a pro plicní pracoviště a laparoskopické vybavení centrálních operačních sálů, vybavení oddělení ARO (monitory, ventilátory, anesteziologické přístroje, defibrilátory atd.). Jako poslední bude vypsáno zadávací řízení na laboratorní vybavení (mikroskopy, centrifugy, laminární box). Dle ideálního plánu by měla být všechna zadávací řízení zahájena do konce roku 2022. Termíny dodání všech přístrojů jsou v současné době vinou nedostatku materiálu velmi dlouhé, takže nelze přesně předvídat, kdy budou dodávky přístrojů realizovány. Na pořízené přístroje bude za předpokladu dodržení všech podmínek poskytnuta sto procentní dotace z finančních zdrojů EU. Projekt ale musí být realizován do konce roku 2023.

Nově jsme uzavřeli veřejnou zakázku na dodávku skiaskopicko-skiagrafického kompletu s C-ramenem v hodnotě 16,8 milionu korun včetně pozáručního servisu v délce trvání 48 měsíců. Tento moderní multifunkční rentgen od společnosti Siemens Healthcare poskytuje velice kvalitní digitální obraz a přináší komfort pro pacienta i obsluhující personál. Umístěn bude v upravovaných prostorech pro endoskopicko-radiodiagnostická vyšetření ve čtvrtém patře interního pavilonu. Rekonstruované prostory opět zvýší úroveň tohoto moderního pracoviště.

Ministerstvo životního prostředí vyhlásilo výzvu Ekomobilita, jejímž předmětem podpory je nákup nových vozidel, především elektromobilů nebo automobilů s vodíkovým pohonem. Nemocnice Tábor, a.s., se rozhodla pro nákup dvou elektromobilů pro Domácí péči TEREZA, která dojíždí za pacienty nejen v Táboře, ale i v okolí, aby jim poskytla zdravotní péči. V této chvíli bylo již vydáno rozhodnutí ministerstva o poskytnutí finančních prostředků ze Státního fondu životního prostředí ČR v rámci Národního plánu

obnovy ve výši 556 tisíc korun na pořízení dvou elektromobilů, a proto jsme již zahájili veřejnou zakázku na jejich dodávku. Předpokládáme, že dva nové elektromobily získáme do konce roku 2022.

Další velký investiční záměr je výstavba nového infekčního pracoviště, které by mělo vzniknout jako novostavba navazující na současné prostory Infekčního oddělení. Odhadované náklady celé stavby jsou kolem 127 milionů korun, přičemž Jihočeský kraj přispěje 40 milionů korun, nemocnice minimálně 54 milionů korun a zároveň máme podánu i žádost na Ministerstvu životního prostředí ČR v rámci dotací na pasivní domy v předpokládané výši dotace 33 milionů korun.

Ing. Miroslav Kubeš, MBA
Ekonomický náměstek



Ing. Miroslav Kubeš, MBA - ekonomicko-provozní náměstek



Příjezdová cesta

Anděl Strážný pomáhá seniorům a lidem s postižením žít doma

Co pro vás znamená domov? Je to jen slovo skládající se z pěti písmen, nebo spousta vzpomínek? Je to místo, kde jste vyrostli, nebo může být domov kdekoli na světě? Vaši odpověď neznáme, ale známe odpověď těch nejkřehčích z nás, našich babiček a dědečků, osob se zdravotním postižením či lidí po dlouhodobé hospitalizaci v nemocnici. Vždy, když dostanou na výběr mezi pobytovým zařízením a domovem, zvolí domov. Ne nadarmo se říká, že se lidé rychleji zotavují doma a že v těžkých životních situacích má známé prostředí na naše zdraví blahodárný vliv.



Naše organizace pomáhá lidem k tomu, aby ani přes zdravotní komplikace či vysoký věk nemuseli předčasně odcházet do pobytových zařízení, ale aby mohli zůstat žít doma s pocitem jistoty, že když se cokoliv stane, nikdy na to nejsou sami.

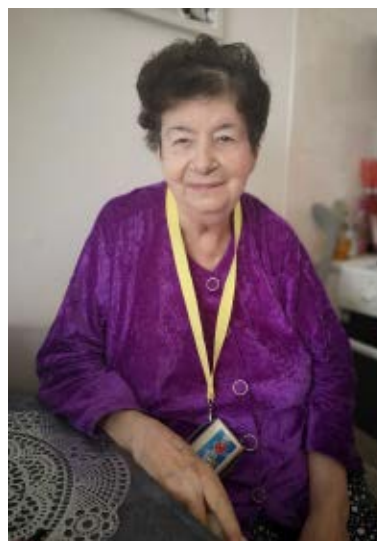
Anděl Strážný je registrovaná sociální služba tísňové péče, která poskytuje pomoc a bezpečí seniorům, dlouhodobě nemocným a osobám se zdravotním postižením prostřednictvím monitorovacího zařízení s SOS tlačítkem. Toto zařízení je napojeno na dispečink, kde je odborný personál připraven poskytnout klientům okamžitou pomoc 24 hodin denně 365 dní v roce. Zařízení pomáhá stovkám seniorů po celé České republice. Mimo jiné má v sobě zabudovaný detektor pádu a detektor pohybu, které zalarmují naše dispečerky, pokud se klient delší dobu nehýbe nebo upadne. Dispečerky následně klientovi volají přímo na zařízení, zjišťují, v jaké situaci se nachází, a v případě nutnosti kontaktují rodinné příslušníky, jiné kontaktní osoby či integrovaný záchranný systém.

Monitorovací zařízení poskytujeme našim klientům formou zápujčky zdarma, instalace zařízení, stejně jako návštěva sociální pracovnice v místě bydliště klienta a nastavení služby jsou také zdarma. Za službu se platí pouze měsíční paušální poplatek s tím, že první měsíc užívání služby je bezplatný, je to jakési adaptační období, kdy má klient možnost si zařízení vyzkoušet a rozhodnout se, zda mu vyhovuje. Po skončení adaptačního období lze na tento paušální poplatek čerpat příspěvek na péči, s jehož vyřízením vám rádi pomůžeme.

Skrze zařízení tísňové péče můžeme našim klientům také připomínat léky, režim (např. pitný), kontrolovat zdravotní stav, díky GPS lokalizaci můžeme klienty i najít (např. v případě dezorientace) či jim můžeme s čímkoliv poradit nebo si jen popovídat na naší Povídavé lince. Veškeré tyto služby jsou rovněž poskytovány bezplatně.

Zároveň se věnujeme i osvětě tohoto tématu, přednášíme na krajských, městských a obecních úřadech, v nemocnicích, u obvodních lékařů, v domech s pečovatelskou službou i v pečovatelských službách a účastníme se různých akcí. Naším posláním není pouze zajišťovat tísňovou péči jako takovou, ale i informovat veřejnost o tom, že vůbec existuje a jak funguje.

Hlavním cílem naší organizace je snížení zdravotních a bezpečnostních rizik, zprostředkování či poskytnutí pomoci v krizových situacích a oddálení odchodu do pobytových zařízení. V případě, že tato témata nyní řešíte či vás naše práce zaujala a zajímalo by vás více informací, neváhejte se na nás obrátit na naší bezplatné nonstop lince **800 603 030** či e-mailu poptavka@andelstrazny.eu. Více o Andělu Strážném se dozvíte také na webových stránkách www.andelstrazny.eu.





ZDRAVOTNÍ POJIŠŤOVNA
MINISTERSTVA VNITRA ČR **211**

Získejte

až

20000 Kč

na očkování
proti klíšťové
encefalitidě



až **4000** Kč
na ochranné
sportovní pomůcky
pro čtyřčlennou rodinu

kompletní přehled na

www.211.cz

Výhra
pro vaše
zdraví



Léčba v pohodlí domácího prostředí. Pacientům, kterým selhaly ledviny, může život zkvalitnit domácí dialýza

Náročné pravidelné cestování do hemodialyzačního střediska? Hodiny a hodiny strávené v nemocnici? Pacienti s nezvratným selháním ledvin mohou využít alternativu, která jim z hlediska času a pohodlí značně uleví. Je jí domácí dialýza, mezi jejíž výhody mimo jiné patří vlastní časový harmonogram pro léčbu, volnost v cestování či vlastní kontrola nad léčbou a životem.

Možnost domácí dialýzy nabízejí všechna dialyzační střediska jihočeských nemocnic, tedy nemocnice v Českých Budějovicích, Českém Krumlově, Jindřichově Hradci, Písku, Prachaticích, Strakonících a v Táboře. „Celkem domácí hemodialýzu za poslední roky vyzkoušelo již okolo dvaceti pacientů, aktuálně ji používá sedm pacientů. Ještě mnohem vyšší byl počet pacientů na domácí peritoneální dialýze, což je metoda, která je tu již přes dvacet let,“ uvádí Ing. Michal Čarvaš, MBA, člen představenstva Jihočeské nemocnice, a.s.

Dobrou zkušenost s domácí dialýzou má například Petr Kellnar, kterému díky ní odpadly cesty do hemodialyzačního střediska Nemocnice Strakonice, a.s., kam nyní dojíždí jen na kontrolu jednou do měsíce. „Pacientům bych domácí dialýzu doporučil, určitě alespoň těm mladším,“ říká rozhodně. „Jste v domácích podmínkách, volnější, můžete dialýzu začít kdykoliv chcete, naplánovat si ji, jak vám vyhovuje. Jediným omezením je prostor, protože je třeba uskladnit materiál. Na začátku jsem měl obavy, zda to všechno zvládnu, ale prošel jsem školením, po kterém u mě byla týden školitelka, která dávala pozor, jestli všechno dělám správně. Byl to dostatečný čas, abych se všechno naučil.“

Možnosti domácí dialýzy jsou dvě – hemodialýza a peritoneální dialýza. Z medicínského hlediska jsou obě očišťovací metody stran náhrady funkce ledvin rovnocenné. „Domácí dialýza (hemodialýza i peritoneální dialýza) představuje vysoce účinnou metodu náhrady funkce ledvin, umožňuje individualizovanou léčbu v domácím prostředí, je dostupná a zdravotními pojišťovnami plně hrazená,“ uvádí primářka Interního oddělení Nemocnice České Budějovice, a.s., MUDr. Marie Pešková. „Domácí léčba je preferována odhodlanými, aktivními, technicky zdatnými lidmi, kteří si ochotně a rádi řídí život odpovědně sami. Chtějí mít svůj osud ve svých rukou, pod vlastní kontrolou,“ dodává primářka Pešková.

„Důležité je, aby byl pacient schopný a ochotný spolupracovat. Aby s ním byla dobrá komunikace a dalo se mu kdykoliv zavolat,“ pokračuje MUDr. Josef Moltaš, vedoucí lékaři hemodialyzačního střediska Nemocnice Strakonice, a.s. „Také musí mít zázemí pro přístroj a materiál. Mimoto je dobré, když se s ním naučí zacházet i někdo další z rodiny, aby na to byli v případě potřeby dva. Pokud by nastal nějaký problém, může se na nás pacient kdykoliv obrátit. Samozřejmě si ho také můžeme převzít na klasické dialýzy.“

Primářka Marie Pešková ubezpečuje, že pokud bude pacient plnit své povinnosti, bude ochoten nést odpovědnost za dodržování dialyzačního předpisu a dodržovat všechny kroky dialyzační léčby, sledovat svůj zdravotní stav, řídit se veškerými školicími materiály a pokyny školitele, léčbu jistě sám či s pomocí asistenta zvládne. „Pro nového zájemce se nám osvědčila možnost setkání a diskuze s již léčeným zkušeným pacientem, konkrétní ukázka léčebné procedury a předávání zkušeností během návštěv v domácím prostředí,“ dodává.

Otázka, kterou si pacient může položit, je, zda je domácí léčba skutečně bezpečná. „Bezpečná léčba a předcházení rizik spojených s dialyzační léčbou prováděnou doma mimo zdravotnické zařízení je zajištěna uživatelsky snadnou obsluhou zakládání setů a ovládání monitoru, sofistikovaným samočinným testováním systému, systémem alarmů v případě vychýlení léčby ze stabilního stavu, snadným přerušением léčby v případě nevolnosti pacienta a jednoduchou a bezpečnou úpravou vody pro přípravu dialyzačního roztoku s automatickou regulací,“ vyjmenovává primářka. „Pro umístění dialyzačního přístroje domů je nutné bezpečné technické zázemí, kontrola elektrického připojení, přívodu vody a jejího odpadu, zjištění kvality vody v místě bydliště. I v případě nedostatečné kvality vody je možno provádět domácí hemodialýzu s pomocí dialyzačních roztoků ve vacích. Automatické odesílání dat po každém ošetření umožní dialyzačnímu domovskému centru kontrolovat a včas odhalit odlišnosti léčby.“

Domácí dialýza je zkrátka možnost, která vede k většímu komfortu. Pacienti se léčí v klidu domácího prostředí, v přítomnosti rodiny či blízké osoby, což bezesporu přináší zkvalitnění života. „Dialýza musí proběhnout v určitém týdenním množství, přičemž pacient má volnost, jak si to rozvrhne. Ve středisku máme fixně daný rozpis pacientů, ve kterém se sice dají dělat změny, ale už je to složitější. Oproti institucionální péči je zároveň domácí dialýza přirozenější. Neprobíhá tak nárazově, protože dialýzy jsou rozvrženy častěji v průběhu týdne,“ uzavírá MUDr. Josef Moltaš.



Petr Kellnar



DIALÝZA V POHODLÍ DOMOVA

Váš partner pro domácí dialýzu

Titul Jihočeská sestřička 2022 vybojovaly týmy z Jihočeské univerzity a jindřichohradecké zdravotnické školy

Sedmý ročník soutěže Jihočeská sestřička 2022 zná své vítěze. První soutěžní kategorii, která je určena studentům třetích ročníků vyšších odborných a vysokých škol, obor všeobecná sestra, vyhrál tým Zdravotně sociální fakulty Jihočeské univerzity pod vedením kapitánky Miroslavy Koldové. Tým z Jihočeské univerzity obsadil i druhé místo a třetí příčka patří týmu VOŠ České Budějovice.



Vítězný tým soutěže Jihočeská sestřička roku v kategorii VOŠ a VŠ. Studenti Zdravotně-sociální fakulty Jihočeské univerzity.

Vítězem druhé kategorie určené studentům čtvrtých ročníků středních zdravotnických škol a středních odborných škol zdravotnických, obor praktická sestra, se stal tým ze Střední zdravotnické školy Jindřichův Hradec, jehož kapitánkou byla Chiara (čti Kiara) Saviolo. Druhou příčku obsadil tým SZŠ Český Krumlov a bronzové medaile získal opět tým jindřichohradecké střední zdravotnické školy. „Je to neuvěřitelné! Je to skvělý pocit, že jsme vyhráli. V letošním školním roce nás čeká maturita a chceme pokračovat ve studiu na vysoké,“ usmívaly se a shodovaly v odpovědích členky vítězného týmu středoškolaček.

Soutěžní disciplíny byly připraveny tak, aby odpovídaly odborné a praktické přípravě, kterou studentky a studenti ve škole absolují. Soutěžící tak měli v soutěži ukázat, jak si poradí například s odběrem krve, ošetřením novorozence, úpravou lůžka, podáváním krevních derivátů nebo třeba cévkováním. Soutěžních disciplín byl stejný počet jako soutěžních týmů – tedy sedmnáct. „Máme ve škole skvělé simulační centrum, kde si můžeme spoustu věcí vyzkoušet. Tam jsme trénovali. Myslím, že jsme ze školy i z praxe dobře připravení. Navíc jsme skvěle složený tým dvou všeobecných sester, porodní asistentky a zdravotnického záchranáře,“ chválila si kapitánka vítězného týmu v kategorii VOŠ a VŠ Miroslava Koldová.

Soutěž Jihočeská sestřička roku je určena studentům třetích ročníků VOŠ a VŠ, oborů všeobecná sestra, porodní asistentka a zdravotnický záchranář, a studentům čtvrtých ročníků středních zdravotnických škol, oboru praktická sestra. „Chceme, aby soutěž byla přínosem jak pro nemocnici, která jí pořádá, tak pro soutěžící. Budoucí sestřičky se mohou seznámit s konkrétní moderní jihočeskou nemocnicí a vyzkoušet si, zda by se jim práce v takovém zařízení líbila. Vedení nemocnice si zase



Vítězný tým soutěže Jihočeská sestřička roku v kategorii SZŠ. Studentky Střední zdravotnické školy v Jindřichově Hradci.

může vytipovat potenciální zaměstnance, kterým by rádo nabídl zaměstnání," uvedl zakladatel tohoto projektu, předseda představenstva Nemocnice Prachatice, a.s., a člen představenstva Jihočeské nemocnice, a.s., Ing. Michal Čarvaš, MBA. Ten také dodal, že ho těší, že letos byli v soutěži zastoupeni studenti ze všech středních, vyšších odborných a vysokých škol se zdravotnickými obory, které na jihu Čech působí, včetně detašovaných pracovišť v Prachaticích a Strakonících.

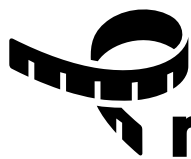
„Úroveň letošních soutěžících nás velmi mile překvapila. Mají skvělé teoretické znalosti i praktické dovednosti. Nemám strach, že by nenašli v oboru uplatnění, a těším se, že si jako zaměstnavatele vyberou některou z jihočeských nemocnic," uvedla za organizátory akce Mgr. Dana Velimská, MBA, náměstkyně pro ošetrovatelskou péči jindřichohradecké nemocnice.

Soutěž letos organizovala Nemocnice Jindřichův Hradec, a.s., ve spolupráci s Jihočeskými nemocnicemi, a.s., a Jihočeským krajem. Konala se v sobotu 8. října pod záštitou ministra zdravotnictví České republiky MUDr. Vlastimila Válka, CSc., MBA, EBIR, a hejtmána Jihočeského kraje MUDr. Martina Kuby. Výsledky byly slavnostně vyhlášeny na společenském večeru v jindřichohradeckém kulturním domě Střelnice.

Jihočeská sestřička „putuje“ od roku 2015 po jihočeských nemocnicích. První ročník se konal v Prachaticích, druhý v Českém Krumlově, následoval Písek, Strakonice, Tábor a České Budějovice. Příští rok se soutěž pravděpodobně opět vrátí do Prachatic. Poděkování patří všem partnerům soutěže, bez kterých by její uskutečnění nebylo možné.



**Bojujete
s kily navíc
a vyzkoušeli jste
všechno, co bylo
ve vašich
silách?**



mojelecbaobezity.cz

Adresa redakce: Jihočeské nemocnice, a.s., Boženy Němcové 585/54, 37001 České Budějovice, IČ: 26093804, DIČ: CZ26093804, MK ČR E 22465 |

Vydává: Jihočeské nemocnice, a.s., Boženy Němcové 585/54, 37001 České Budějovice, IČ: 26093804, DIČ: CZ26093804 | www.jihnem.cz |

Redakce: Vedoucí vydání: Bc. Kateřina Koželuhová, kozeluhova@nemocnice-st.cz | **DTP a tisk:** Typodesign s.r.o. | Za tiskové chyby neručíme.