

leden 2023



Zpr@vodaj ČSSZ

Pro zaměstnavatele, str. 1–2 • OSVČ, str. 3 • Důchody, str. 3–5 • Otcovská, str. 6

Přehled důležitých lhůt a zásadních novinek pro rok 2023

Nezmeškejte stanovené termíny pro platby pojistného, hlášení změn, podání oznámení nebo žádostí. Přinášíme souhrn všech důležitých lhůt a vybraných novinek, které vás mohou v roce 2023 zajímat, ať už jste zaměstnanec, osoba samostatně výdělečně činná, důchodce, nebo zaměstnavatel.

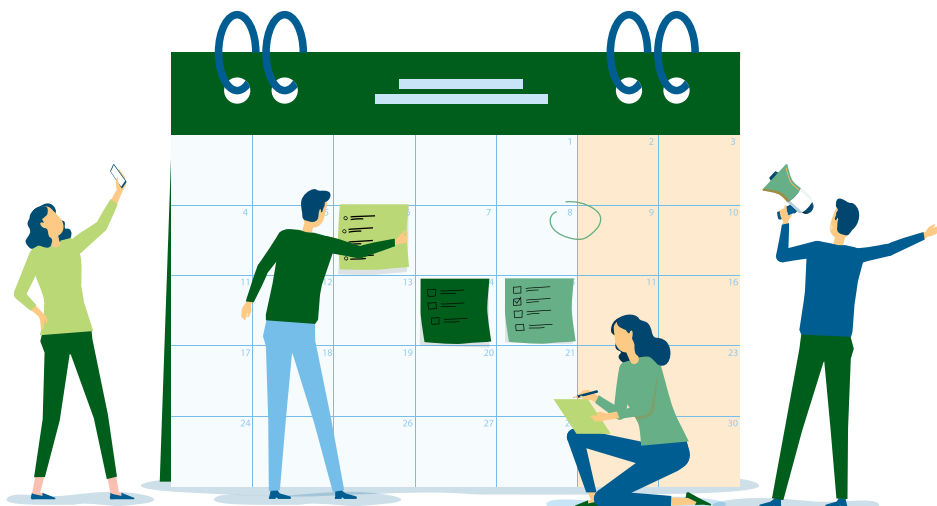
Pro zaměstnavatele

Podání evidenčních listů důchodového pojištění

Evidenční list se předkládá za každý kalendářní rok po účetní závěrce. Zaměstnavatel je povinen vést evidenční list důchodového pojištění (ELDP) pro každého pracovníka, kterému vznikla účast na důchodovém pojištění, vždy za jednotlivý kalendářní rok (případně jeho část).

Nejzazším termínem vystavení je 30. duben následujícího kalendářního roku, **poté musí být předložen ČSSZ do 30 dnů**. V případě skončení zaměstnání v průběhu roku je třeba ELDP vystavit vždy do 1 měsíce po konečném vyúčtování příjmů, nejpozději tedy do 31. ledna následujícího roku.

Zaměstnavatelé jsou povinni vést potřebné záznamy o skutečnostech rozhodných pro nárok na dávky důchodového pojištění, jejich výši



a výplatu a předkládat je příslušným orgánům sociálního zabezpečení. Toto potvrzení jsou povinni **vydat do 8 dnů** ode dne obdržení žádosti o jeho vydání.

Podrobně si můžete o povinnostech zaměstnavatelů při provádění důchodového pojištění přečíst [na webu ČSSZ](#).

Platby pojistného

Pojistné na sociální zabezpečení

a příspěvek na státní politiku zaměstnanosti (dále jen pojistné) se platí v české měně na účet příslušné OSSZ vedený u poskytovatele platebních služeb. V případě placení na účet příslušné OSSZ se za den platby považuje den, kdy dojde k připsání pojistného na účet poskytovatele platebních služeb příslušné OSSZ. **Splatnost pojistného je pro zaměstnavatele od 1. do 20. dne následujícího měsíce.**

Povinnosti spjaté s účastí na nemocenském pojištění

V rámci plnění oznamovacích povinností je zaměstnavatel povinen:

- **přihlásit se nejpozději do 8 kalendářních dnů** od svého vzniku

pokračování na straně 2...

Důležité údaje pro platby pojistného v roce 2023

Průměrná mzda	40 324 Kč
Rozhodný příjem pro vznik účasti zaměstnanců na nemocenském a důchodovém pojištění	4 000 Kč
Maximální vyměřovací základ pro placení pojistného	1 935 552 Kč

... pokračování ze strany 1

- do registru zaměstnavatelů,
- **odhlásit** se z registru zaměstnavatelů **do 8 kalendářních dnů** ode dne, kdy přestal být zaměstnavatelem,
 - **oznámit** den nástupu zaměstnance do zaměstnání, den skončení zaměstnání se zaměstnancem, a to **do 8 kalendářních dnů** od nástupu/skončení zaměstnání,
 - **ohlásit** každou změnu údajů uvedených na předepsaném tiskopisu, a to **do 8 kalendářních dnů** ode dne, kdy změna nastala.

Výjimky:

U zaměstnance, jehož zaměstnání je **zaměstnáním malého rozsahu**, a zaměstnance činného na základě **dohody o provedení práce** oznamuje zaměstnavatel den nástupu tohoto zaměstnance ve lhůtě **do 20. kalendářního dne** kalendářního měsíce následujícího po měsíci, v němž tomuto zaměstnanci vznikla účast na pojištění. Pokud zaměstnanec v této lhůtě uplatní nárok na výplatu dávky nemocenského pojištění a zaměstnavatel ještě den nástupu tohoto zaměstnance do zaměstnání neoznámil, oznamuje nástup současně s předáním žádosti zaměstnance o dávku nebo s předáním podkladů a údajů pro nemocenské.

Skončení zaměstnání u zaměstnání malého rozsahu oznamuje zaměstnavatel až po skončení doby zaměstnání, nikoli po skončení účasti na pojištění. U zaměstnanců činných na základě dohody o provedení práce se oznamuje skončení zaměstnání až po uplynutí doby, na kterou byla tato dohoda sjednána. Pokud by lhůta pro oznámení skončení zaměstnání při zaměstnání malého rozsahu nebo dohodě o provedení práce uplynula dříve než lhůta pro oznámení nástupu zaměstnance do zaměstnání, platí pro oznámení skončení doby zaměstnání stejná



lhůta jako pro oznámení nástupu do zaměstnání.

Redukční hranice pro úpravu denního vyměřovacího základu při výpočtu dávek nemocenského pojištění

První	Druhá	Třetí
1 345 Kč	2 017 Kč	4 033 Kč

Zaměstnavatel je povinen vést evidenci o svých zaměstnancích účastných nemocenského pojištění, která musí pro tyto účely obsahovat údaje uvedené v § 95 zákona o nemocenském pojištění.

Zaměstnavatel je povinen **uchovávat záznamy** o uvedených skutečnostech **po dobu 10 kalendářních roků** následujících po roce, kterého se týkají. Údaje, jež mají charakter účetních záznamů, jsou uchovávány delší dobu.

Speciální režim (odlišný od postupu u ostatních dávek nemocenského pojištění) platí pro zaměstnavatele v případě nemocenského. Zaměstnavatel je zde povinen **přijímat podklady** potřebné pro stanovení nároku na nemocenské a jeho výplatu a spolu s údaji potřebnými pro výpočet nemocenského, vč. údajů o způsobu výplaty mzdy, platu nebo odměny, je **po uplynutí prvních 14 dnů trvání dočasné pracovní neschopnosti zaslat** v elektronické podobě na

elektronickou adresu určenou OSSZ.

Podrobně si můžete o povinnostech zaměstnavatelů při provádění nemocenského pojištění přečíst [na webu ČSSZ](#).

Slevy na pojistném pro zkrácené úvazky

Pro zaměstnavatele bude od 1. února 2023 využitelná sleva na pojistném za zaměstnance v pracovním nebo služebním poměru se sjednanou kratší pracovní nebo služební dobou (v rozsahu nejméně 8 a nejvýše 30 hodin týdně; výjimkou jsou zaměstnanci mladší 21 let, u kterých se kratší pracovní doba nevyžaduje). Nárok na slevu má zaměstnavatel za zaměstnance, který:

- je starší 55 let,
- pečuje o dítě mladší 10 let nebo o osobu blízkou mladší 10 let, která je závislá na pomoci jiné osoby,
- se zároveň připravuje na budoucí povolání studiem,
- je osobou se zdravotním postižením,
- v období 12 kalendářních měsíců před kalendářním měsícem, za který se sleva na pojistném uplatňuje, nastoupil jako uchazeč o zaměstnání na rekvalifikaci,
- je mladší 21 let.

pokračování na straně 3...

Pojistné u zaměstnavatelů zaměstnávajících záchranáře a podnikové hasiče

V souvislosti se snížením důchodového věku tzv. zdravotnických záchranářů a členů jednotky hasičského záchranného sboru podniku dojde od 1. ledna 2023 ke zvýšení sazby pojistného placeného zaměstnavateli z úhrnu vyměřovacích základů těchto zaměstnanců. Náběh navýšení bude postupný, v prvním roce účinnosti se zvýší o 2 %, ve druhém o 3 %, ve třetím o 4 % a ve čtvrtém o cílových 5 %.

Pro OSVČ

Zahájení samostatné výdělečné činnosti musí fyzická osoba ohlásit příslušné správě sociálního zabezpečení, a to nejpozději **do 15 dnů ode dne, v němž byla činnost zahájena**. Splatnost pojistného na sociální zabezpečení pro OSVČ je **vždy v průběhu aktuálního měsíce** (tj. za leden od 1. do 31. ledna). Splatnost pojistného na sociální zabezpečení OSVČ za kalendářní měsíc, ve kterém OSVČ činnost zahajuje, je prodloužena až do konce následujícího měsíce.

Od ledna se stanovují nové výše záloh minimálního pojistného OSVČ, které jsou vypočítány z aktuálních parametrů. Včas je třeba reflektovat změnu zvláště u plateb pojistného na nemocenském pojištění, jelikož platba provedená v nižší výši, než činí minimální výše pojistného (168 Kč), by znamenala zánik účasti na nemocenském pojištění. Účast na

Změny ve výši minimálního pojistného v roce 2023

Minimální měsíční vyměřovací základ hlavní činnosti	10 081 Kč
Minimální měsíční záloha hlavní činnosti	2 944 Kč
Minimální měsíční vyměřovací základ vedlejší činnosti	4 033 Kč
Minimální měsíční záloha vedlejší činnosti	1 178 Kč
Rozhodná částka pro vedlejší činnost	96 777 Kč
Minimální měsíční pojistné pro nemocenské	168 Kč

nemocenském pojištění je pro OSVČ dobrovolná.

Každá OSVČ musí podávat Přehled o příjmech a výdajích OSVČ za uplynulý kalendářní rok, a to nejpozději do jednoho měsíce ode dne uplynutí lhůty pro podání daňového přiznání. Výjimkou jsou osoby, jejichž daň z příjmů za dané zdaňovací období je rovna paušální dani. Termíny pro podání Přehledu o příjmech a výdajích OSVČ se liší v návaznosti na další okolnosti termínu podání daňového přiznání:

- podle daňového řádu je lhůta **do 3 měsíců po uplynutí zdaňovacího období**,
- v případě **elektronického podání** je lhůta **prodloužena na 4 měsíce po uplynutí zdaňovacího období**,
- v případě **využití služeb daňového poradce** je lhůta **prodloužena na 6 měsíců po uplynutí zdaňovacího období**.

Případný doplatek pojistného na sociální zabezpečení po podání Přehledu o příjmech a výdajích OSVČ je **splatný 8 dnů od podání Přehledu**.

Podat opravný Přehled při zjištění, že vyměřovací základ pro pojistné

na sociální zabezpečení měl být vyšší, je OSVČ povinna do 8 dnů ode dne, kdy se o dané skutečnosti dozvěděla. Následně je OSVČ povinna uhradit případný rozdíl v pojistném, a to opět **do 8 dnů ode dne, kdy byl nebo měl být podán opravný Přehled**. Pokud OSVČ zjistí, že vyměřovací základ pro pojistné na sociální zabezpečení OSVČ měl být nižší, může podat opravný Přehled, a to nejpozději do konce třetího kalendářního měsíce po měsíci, ve kterém se o dané skutečnosti dozvěděla.

OSVČ má povinnost oznamovat ČSSZ zásadní skutečnosti související s výkonem samostatné výdělečné činnosti, jako je její ukončení, opětovné zahájení, zánik oprávnění atp., a to **vždy do 15 dnů ode dne, v němž nastala skutečnost, která zakládá takovou povinnost**.

Pro důchodce

Starobní důchod

Zákonná lhůta pro vyřízení žádosti o starobní důchod je **90 dnů**. Tato lhůta se prodlužuje o dobu, po kterou probíhá šetření rozhodných

pokračování na straně 4...



skutečností, např. u zaměstnavatelů, jiných správních orgánů či cizích nositelů.

Písemné námitky proti rozhodnutí může občan podat **do 30 dnů** od doručení. Námitky lze podat jak osobně prostřednictvím kterékoliv OSSZ, tak e-mailem s elektronickým podpisem nebo pomocí datové schránky.

O námitkách ČSSZ rozhoduje **do 60 dnů** podle složitosti případu. Lhůty se řídí správním řádem. Pro důchodce platí povinnost sdělovat ČSSZ všechny skutečnosti, které mají vliv na důchod a jeho výplatu, **do 8 dnů** od změny.

Invalidní důchod

Zákonná lhůta pro vyřízení žádosti o invalidní důchod **je 90 dnů** (rovněž zde se lhůta případně prodlužuje o dobu, po kterou probíhá šetření rozhodných skutečností, např. u zaměstnavatelů, jiných správních orgánů či cizích nositelů pojištění). Během tohoto času probíhá proces posuzování invalidity, přičemž ošetřující lékař zpracovává a vydává podklady o zdravotním stavu občana. Posouzení, zda je žadatel invalidní a o jaký stupeň invalidity se jedná, provádí pouze posudkový lékař na OSSZ. Vypracovaný posudek pošle OSSZ také posuzovanému občanovi,



a to **do 7 dnů** od jeho vypracování. Proti posudku nelze podat odvolání. Nesouhlas je možné vyjádřit formou písemných námitek proti rozhodnutí, a to **do 30 dnů** od jeho doručení.

O námitkách ČSSZ rozhoduje **do 60 dnů** podle složitosti případu. Vzhledem k tomu, že rozhodnutí

o námitkách závisí na posouzení zdravotního stavu, prodlužuje se tato lhůta **o dalších 60 dnů** podle speciálního procesního předpisu. Lhůty se řídí správním řádem.

I v tomto případě platí povinnost důchodce sdělovat ČSSZ všechny skutečnosti, které mají vliv na důchod a jeho výplatu, **do 8 dnů** od změny.

Vdovský a vdovecký důchod

Zákonná lhůta pro vyřízení žádosti o vdovský a vdovecký důchod **je**

90 dnů. Tato lhůta se prodlužuje o dobu, po kterou probíhá šetření rozhodných skutečností o zemřelém, např. u zaměstnavatelů, jiných správních orgánů či cizích nositelů pojištění.

Písemné námitky proti rozhodnutí může občan podat **do 30 dnů** od doručení. Námitky lze podat jak osobně prostřednictvím kterékoliv OSSZ, tak e-mailem s elektronickým podpisem nebo pomocí datové schránky.

O námitkách ČSSZ rozhoduje **do 60 dnů** podle složitosti případu. Lhůty se řídí správním řádem.

Pro důchodce platí rovněž povinnost sdělovat ČSSZ všechny skutečnosti, které mají vliv na důchod

a jeho výplatu, a to **do 8 dnů** od změny. Zároveň jsou vdova či vdovec stejně tak povinni nahlásit **do 8 dnů** skutečnost uzavření nového manželství. V opačném případě by se mohlo jednat o neoprávněné čerpání dávky.

Sirotčí důchod

Zákonná lhůta pro vyřízení žádosti o sirotčí důchod **je 90 dnů**. Tato lhůta se prodlužuje o dobu, po kterou probíhá šetření rozhodných skutečností, např. u zaměstnavatelů, jiných správních orgánů či cizích nositelů pojištění.

Písemné námitky proti rozhodnutí může sirotek podat **do 30 dnů** od doručení. Námitky lze podat jak osobně prostřednictvím kterékoliv OSSZ, tak



e-mailem s elektronickým podpisem nebo pomocí datové schránky.

O námitkách ČSSZ rozhoduje **do 60 dnů** podle složitosti případu. Lhůty se řídí správním řádem. Sirotek má povinnost sdělovat ČSSZ všechny skutečnosti, které mají vliv na důchod a jeho výplatu, **do 8 dnů** od změny. Sirotek má také zákonnou povinnost informovat ČSSZ **do 8 dnů** od změny v případě, že ukončí nebo přeruší studium dříve, než bylo uvedeno v odevzdaném potvrzení o studiu, nebo pokud změni formu studia. Rovněž platí povinnost, že musí ČSSZ oznámit zahájení výdělečné činnosti zakládající účast na důchodovém pojištění či začátek pobírání podpory v nezaměstnanosti, popř. přiznání invalidního důchodu pro invaliditu třetího stupně.

Státní svátky v roce 2023 mírně posunou termíny výplaty důchodů. Týká se to důchodů starobních, invalidních a pozůstalostních (vdovských, vdoveckých a sirotčích).

ČSSZ vyplácí důchody dopředu v pravidelných měsíčních lhůtách – buď bezhotovostním převodem na účet klienta (případně na účet manžela/manželky) u bankovních domů, nebo hotovostně prostřednictvím České pošty. Výplata v hotovosti prostřednictvím České pošty je zpoplatněna a za každou splátku důchodu zaplatí klient od 1. dubna 2020 částku 29 Kč (o tento poplatek je pak nižší výplacená částka důchodu).

Posuny výplatních termínů důchodů

s výplatním termínem	budou vyplaceny
6. 4. 2023	5. 4. 2023
8. 4. 2023	6. 4. 2023
10. 4. 2023	11. 4. 2023
8. 5. 2023	9. 5. 2023
6. 7. 2023	4. 7. 2023
16. 11. 2023	15. 11. 2023
18. 11. 2023	16. 11. 2023
22. 12. 2023	21. 12. 2023
24. 12. 2023	22. 12. 2023

ČSSZ zajišťuje výplaty důchodů i do zařízení sociálních služeb s celoročním pobytem za předpokladu, že příjemcem dávky důchodového pojištění je poživatel důchodu nebo jeho opatrovník a příjemce dávky s tímto způsobem výplaty souhlasí.

V písemném rozhodnutí zasílaném ČSSZ je uvedena informace o termínu, ve kterém bude důchod vyplácen. Výplatní termíny důchodů vyplácených ČSSZ jsou od 2. do 24. dne v měsíci, vždy v sudé dny, nebo 15. den v měsíci, je-li důchod zasílán do zařízení sociálních služeb. Případně-li výplatní termín důchodu na sobotu, je důchod vyplácen v pátek, případně-li výplatní termín na neděli, je důchod vyplácen v pondělí. O případných změnách výplatních termínů důchodů v důsledku státních svátků ČSSZ vždy v předstihu informuje.

Pravidelná valorizace důchodů

Od 1. ledna 2023 proběhne řádná

valorizace důchodů. Pravidelné lednové navýšení je dáno ze zákona, zvyšuje se základní výměra o 140 Kč a procentní výměra o 5,1 procenta. Například starobní důchod se tak průměrně zvýší o 825 Kč. V případě, že by pro ni byly splněny podmínky, je v průběhu roku 2023 opět ve hře také mimořádná valorizace. Pro tu je zapotřebí, aby nárůst cen (inflace) za období od poslední valorizace přesáhl v součtu 5 procent.

Od ledna výchovné

Novinkou lednových starobních důchodů je tzv. výchovné, které činí 500 Kč za každé vychované dítě. Výchovné může pobírat pouze jeden z rodičů. Navýšení bude pro důchodkyně pobírající důchod přiznaný nejpozději před koncem roku 2022 provedeno automaticky, muži musí o zvýšení důchodu o výchovné požádat. Při žádostech o přiznání starobního důchodu ode

pokračování na straně 6...



... pokračování ze strany 5

dne spadajícího do roku 2023 bude třeba o zvýšení důchodu za vychovatele dítěte požádat současně s žádostí o důchod, a to u mužů i u žen.

Osoby zdravotně znevýhodněné

Jako osoba zdravotně znevýhodněná (OZZ) je uznán občan, který má zachovanou schopnost vykonávat soustavné zaměstnání nebo jinou výdělečnou činnost, ale jeho schopnost být nebo zůstat pracovní začleněný, vykonávat dosavadní povolání nebo využívat dosavadní kvalifikaci či získat novou je podstatně omezena.

Žádost o uznání statusu OZZ podává občan, který má z důvodu dlouhodobě nepříznivého zdravotního stavu omezenou schopnost uplatnit se na trhu práce a není uznán invalidním. Žadatel následně obdrží písemnou informaci týkající se posuzování jeho zdravotního stavu a bude požádán, aby se podrobil vyšetření u ošetřujícího lékaře **do 8 dnů** od doručení informace s výzvou. Rovněž bude požádán, aby vyplnil příložený „profesní dotazník“.

O uznání občana za OZZ rozhoduje OSSZ podle místa jeho trvalého pobytu na základě posudku zpracovaného posudkovým lékařem OSSZ a vydává rozhodnutí **do 30 dnů** od doručení žádosti. Lhůta se však může prodloužit o lhůtu stanovenou



pro vydání posudku, která je 45 dní (případně může být i prodloužena).

V případě občanova nesouhlasu s rozhodnutím lze podat **do 15 dnů** od jeho doručení odvolání. Nelze se však odvolat proti posudku samému. Rozhodnutí o odvolání vydává ČSSZ **do 30 dnů** od doručení odvolání (lhůta se může opět prodloužit až **na 60 dnů**, které jsou stanoveny pro vydání posudku).

Status OZZ vzniká ode dne nabytí právní moci rozhodnutí, což v praxi znamená marným **uplynutím 15denní lhůty** pro podání odvolání, nebo dřívějším dnem, pokud se žadatel vzdal práva na odvolání.

Rozšíření poskytování otcovské

Nově se již od 1. prosince 2022

rozšiřují případy poskytování dávky otcovské poporodní péče, tzv. otcovské, o případy v souvislosti s mrtvým narozeným dítětem nebo s jeho úmrtím do 6 týdnů od narození, na které se doposud nárok nevztahoval. Díky novele zákona má otec nárok na otcovskou, aby měl čas nelehkou životní situaci zvládnout a měl v rámci pracovního volna nárok na náhradu ucházejícího příjmu ze zaměstnání.

Otcovská z důvodu úmrtí dítěte náleží, pokud nástup na tuto otcovskou nastal **v období 6 týdnů** ode dne narození dítěte. V případě, že by bylo narozené dítě hospitalizováno ze zdravotních důvodů na straně dítěte nebo matky dítěte, lhůta pro nástup na otcovskou z důvodu úmrtí dítěte se o tyto dny hospitalizace prodloužují. Bylo-li by však období pro nástup na otcovskou z důvodu úmrtí dítěte kratší než 2 týdny ode dne úmrtí dítěte, otcovská v tomto případě náleží, pokud nástup na tuto otcovskou nastal v období 2 týdnů ode dne úmrtí dítěte. Den nástupu si určí otec podle své potřeby.

Bližší informace o otcovské a jejích pravidlech naleznete [na webu ČSSZ](#). ■

Jak funguje naše Informativní důchodová aplikace (IDA), se dozvíte také ve videu

ODEBÍRAT

YouTube

Všechna reprodukční práva jsou vyhrazena. Jakékoliv šíření a kopírování online Zpr@vodaje ČSSZ bez výslovného svolení ČSSZ není povoleno. Obrátit se můžete na redakce@cssz.cz. Děkujeme za pochopení.