

LESU ZDAR

léto 2022

LESYČR


Den za obnovu lesa **TAM NEMŮŽETE CHYBĚT**

sobota **15. října 2022**

TAKÉ VE VAŠEM KRAJI!

LESYČR



**Zkuste si
práci v lese**

sázíme lesy nové generace

Nenechte si ujít!



OBSAH

- 2** Rozhovor s Jiřím Grodou
- 4** Fotosoutěžte
- 6** Arboretum – úchvatná sbírka z předminulého století
- 10** Portrét pelhřimovského lesního správce
- 13** Téma: Pařeziny patří k Pálavským vrchům
- 14** Lesy ČR a veřejnost
- 16** Co se dělo
- 18** Pracovní výročí

Vydává: Lesy České republiky, s. p.
Adresa: Přemyslova 1106/19, Nový Hradec Králové,
500 08 Hradec Králové
Redakce: redakce@lesycr.cz
Evidenční číslo MK ČR E 23696
Je distribuován zdarma. Léto 2022


 A portrait of Jiří Grodov, a man with a mustache and short hair, wearing a dark suit, white shirt, and dark tie. He is standing in a lush green forest, with his right hand resting on the trunk of a tree. The background is filled with vibrant green foliage.

ROZHOVOR S JIŘÍM GRODOU

Narodil se v roce 1974 ve Vítkově na Opavsku. Se státním podnikem Lesy České republiky spojil téměř celou svou profesní kariéru. Řízením tohoto podniku byl pověřen loni v prosinci.

Než se dostaneme k problematice podniku, který řídíte, rád bych se Vás zeptal na pár věcí ze soukromého života. Táhl Vás to do lesa od dětství?

Les mě skutečně zajímal už jako malého kluka. Sám jsem v něm trávil hodiny a hodiny volného času, houbařil nebo se jenom tak procházel a později, od nějaké šesté třídy, jsem navštěvoval myslivecký kroužek. Přitom se nedá říct, že bychom to měli v rodině. To vůbec ne. Tatínek byl kominík a maminka pracovala v zemědělském družstvu. Když jsem pak po základní škole přemýšlel, kam bych šel, a vlastně jsem o tom ani moc přemýšlet nemusel, rozhodl jsem se pro dnes už neexistující lesnické učiliště v Bílé, kde jsem od roku 1988 tři roky studoval. Poté jsem nastoupil na dvouletou lesnickou nástavbu, udělal si maturitu a šel na vojnu. Po vojně jsem v roce 1994 nastoupil k Lesům České republiky jako revírník a rovněž od roku 2005 studoval lesní inženýrství na Mendelově zemědělské a lesnické univerzitě v Brně. Později, konkrétně v roce 2011, se ze mě stal lesní správce.

Máte dvě dcery. Vydala se alespoň jedna z nich ve Vašich stopách, nebo se věnují něčemu jinému?

Následovníky nemám. Naše dcery si zvolily jiné profese – i když les a přírodu mají také rády a například starší čtyřicetiletá Kateřina vede

skautský oddíl. Jinak z ní ale bude lékařka. Právě dokončuje studium. A tady musím zmínit jednu historku. Není časté, že mě dcera informuje o tom, co se ve škole právě děje. Jednou ale poděkovala, že mi jako malá pomáhala při stahování kůže a kuchání zvěře a zvykla si tak na věci, které ne každý snese. Ten den totiž byla na praxi v pitevně. Nesmím ale zapomenout na druhou dceru. Dvaadvacetiletá Michaela vystudovala střední hotelovou školu a pracuje v Brně.

Pověřený řízením podniku Lesy České republiky jste od prosince 2021. Co předcházelo tomuto jmenování do funkce a váhal jste dlouho, jestli to přijmete?

Na ředitelství jsem pracoval od roku 2018. Nejdřív jako vedoucí Odboru lesního hospodářství a ochrany lesa a později jako ředitel lesního a vodního hospodářství. Když mi ministr zemědělství Zdeněk Nekula zavolal, jestli bych nechtěl vést podnik do doby, než bude zvolený řádný ředitel, kývnul jsem na to. Při osobním setkání jsme si vysvětlili, jaká jsou naše vzájemná očekávání. Ale jinak jsem se v podstatě rozhodl bez váhání. A pokud někdo o mé zkušenosti a praxi bude stát, rád bych podnik řídil z pozice generálního ředitele i nadále. Do výběrového řízení se určitě přihlásím.

V jaké kondici jste státní podnik převzal?

Co se týče týmu, tedy zaměstnanců, myslím, že se nemáme za co stydět. Většina je vysokoškolsky vzdělaná, včetně revírníků, kteří fungují velmi dobře. Menší problém ale máme v zastupitelnosti. Když třeba někdo dlouhodobě onemocní, pro fungování takového revíru je to velký problém. A tady potřebujeme mít člověka, kterého si ten revírník vychovává a který může na jeho činnost plynule navázat. Tuto problematiku už řešíme. Personálně posílujeme lesní správy. Bude tam víc adjunktů, prodejců dřeva, budou si moci najmout specializované dělníky, vychovávat si je a tak dál – podle potřeb jednotlivých správ. Hlavně na dělnických pozicích se tak rozhodně zvýší počet zaměstnanců. Předpokládám o nějakých dvě stě lidí, což už vedení podniku schválilo.

Pokud byste měl v rámci podniku poukázat na něco, co Vás aktuálně trápí nejvíc, co by to bylo?

Jsou to některé napřímo uzavřené smlouvy na prodej a zpracování dřeva nebo klestu, které zástupci Lesů České republiky v minulosti podepsali a které mi vůbec nedávají smysl. Nazval bych to přešlapem těch, kteří o tom rozhodli. Hned po mém nástupu jsem nechal smlouvy zrevidovat, udělal jsem, co jsem mohl, a některé záležitosti dal do pořádku. Ovšem následky nedobrých rozhodnutí si podnik bohužel ponese dál. Některé smlouvy totiž byly uzavřené i na deset let.

Podnik už v roce 2017 oznámil záměr postavit novou budovu ředitelství v Hradci Králové, která by měla nahradit tu nynější ze 70. let minulého století. Původní plán počítal s dokončením v roce 2020, ale pak se projekt odsunul kvůli kalamitě a nedostatku financí na neurčito. Jaký je Váš postoj k této investici?

Naše současné sídlo se prostě pomalu rozpadá. Bohužel. Je technicky zastaralé a energeticky naprosto nevyhovující. V létě v něm bývá neúnosné vedro, v zimě naopak stojí jeho vytápění plynem spoustu peněz. Nová pasivní budova je projektem s velkým podílem dřeva, za který se nebudeme muset stydět. Naopak si dovedu představit, že by mohl být architektonickým vzorem pro jiné stavby v Česku. Dnešní doba je ve znamení zdražování materiálů, stavebních prací a mluví se o úsporách, ale já si myslím, že jde o dobrou investici, dobrý nápad. A řekl jsem to také hned na úvodní schůzce

s panem ministrem. Proto tedy plánujeme stavbu nové budovy, na místě té současné.

V jaké fázi projekt je?

Nyní se pracuje na obnovení stavebního řízení, následovat bude výběrové řízení na dodavatele a stavba jako taková. Chci přitom vyzdvihnout předpokládanou spolupráci s různými typy škol – od učilišť přes střední až po vysoké školy. Střední školy například mohou v rámci praxe v našich lesích

natěžit dřevo, s vysokoškoly chceme během výstavby spolupracovat na technických věcech. Byl bych rád, kdyby se začalo stavět už v příštím roce.

Vraťme se ale ze ředitelství zpět do přírody – do lesů. Nejste jen lesník, ale už desítky let také myslivec. Přibližte nám Váš názor na zvěř v lesích. Často slyšíme, že je přemnožená a ničí porosty. Jak to vidíte?

Poškozování lesů zvěří je opravdu obrovské. V některých místech nám zvěř naprosto decimuje určité druhy stromů. Například kvůli zvěři nedopěstujete jedli, javor, dub... To nemůžeme tolerovat – i biodiverzita se tím zužuje.

Proto si od příštího roku vezmeme některé nyní pronajaté honitby znovu do vlastní režie. Odhadem čtvrtinu. Prostě nájemcům neprodložíme smlouvy a „najedeme“ na normované stavy zvěře. I podle zjištění Ústavu pro hospodářskou úpravu lesů je někde až čtyřikrát víc zvěře, než by v tom lese mělo být. Na druhou stranu chceme umožnit lov nejen vypovězeným nájemcům, ale i mladší generaci myslivců a studentům, kteří dnes kolikrát jen velmi těžko shánějí místo v už existujících spolcích. Náš záměr podporuje i ministerstvo zemědělství.

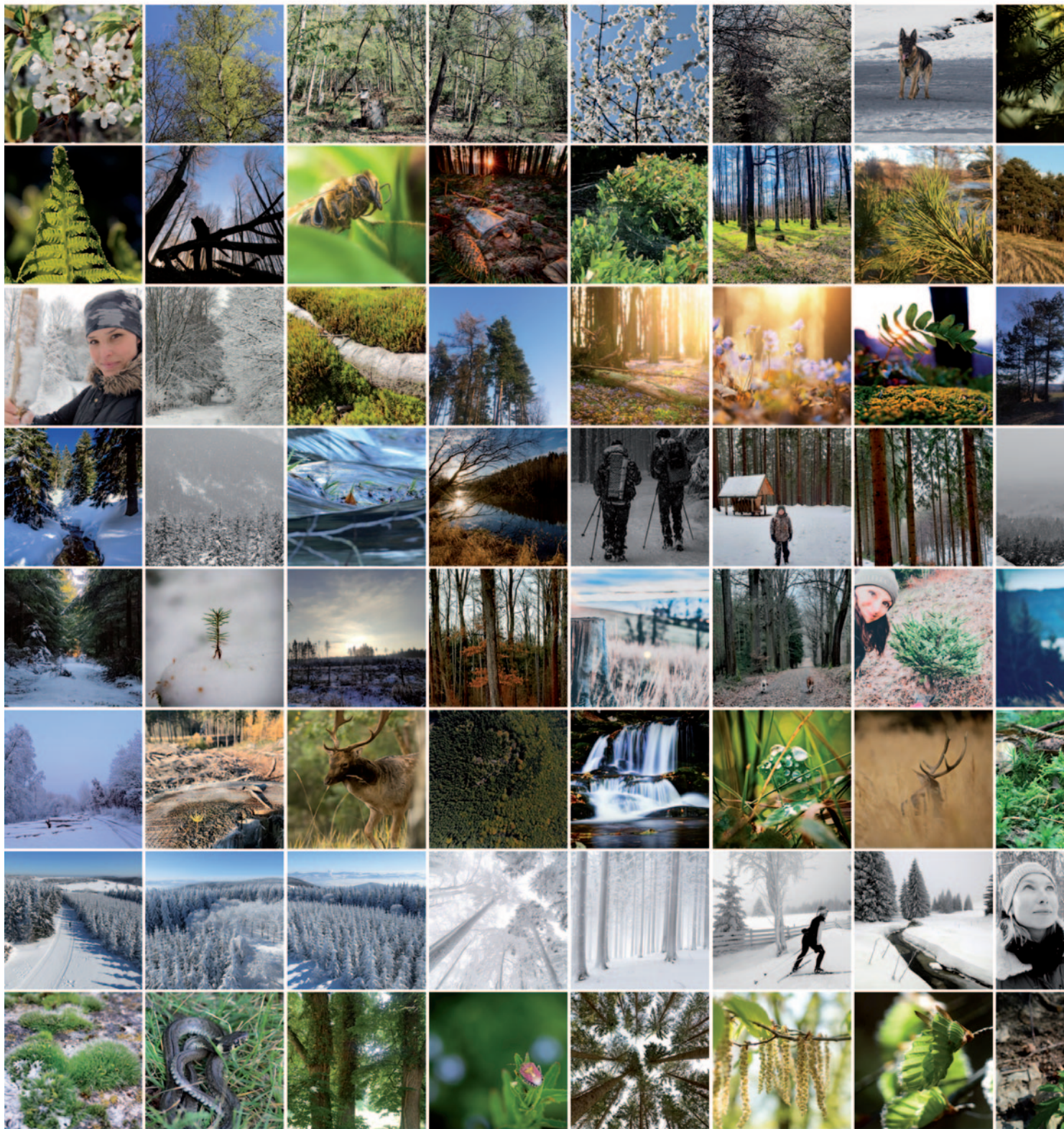
Začínali jsme Vaším soukromím a podobně také skončíme. Je léto, doba dovolených, kam se chystáte?

Volného času moc nemám, ale na dovolenou se určitě vydám. V srpnu se vdává starší dcera, takže si samozřejmě dovolenou na pár dní vezmu a pak bychom se chtěli podívat do Řecka. A někdy v září bych měl s mým nejlepším kamarádem vyrazit na loď. Shodou okolností také do Řecka. Už jsem s ním jednou byl, ale námořník ze mě asi nikdy nebude. To vím jistě. Moře je specifický „orgán“, jak já říkám, který si žije svým zvláštním životem...a já jsem přece jen suchozemec. Moře je tedy fajn, ale místo, kde si odpočinu nejvíc, je určitě ten náš český les.

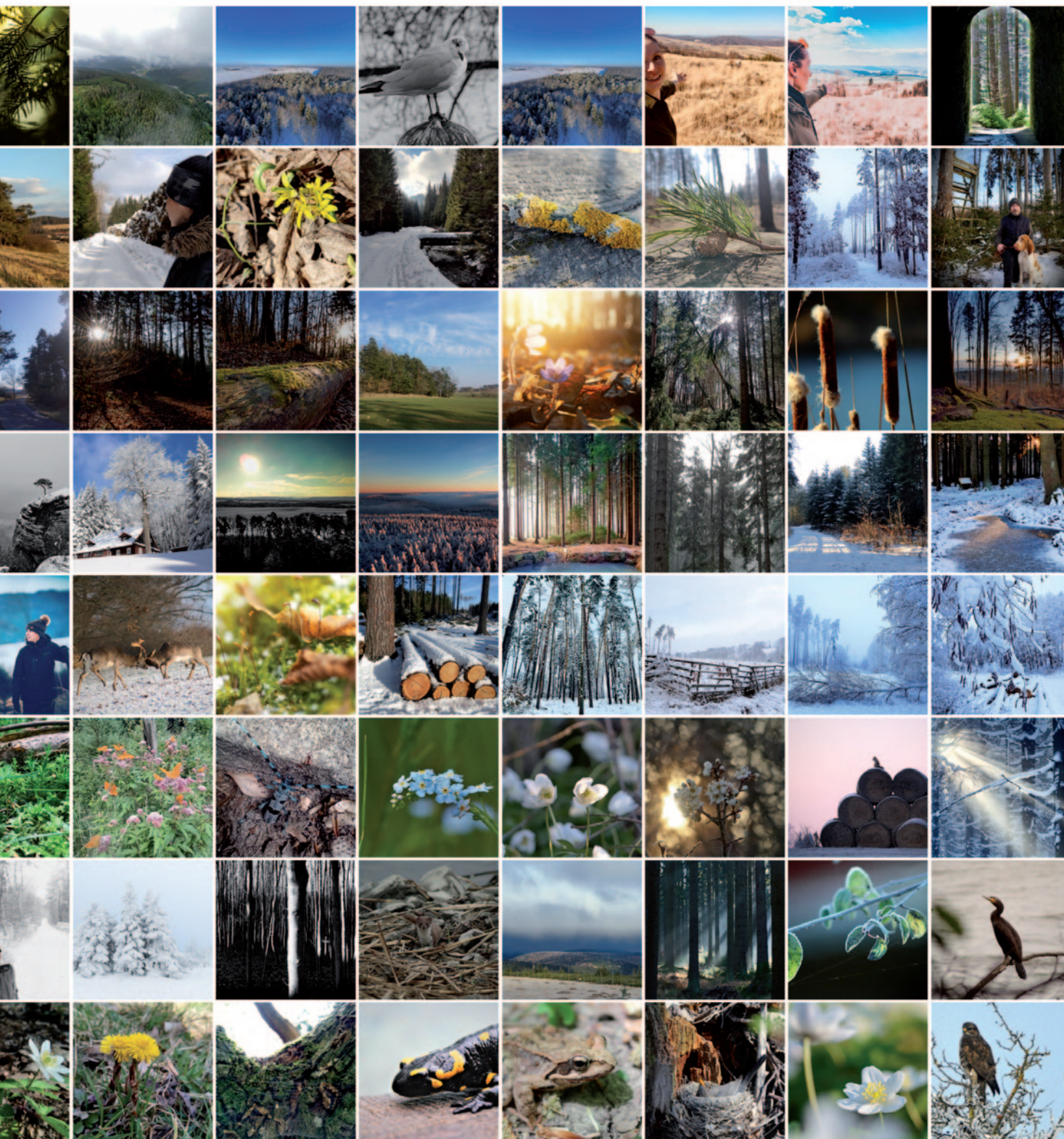
Přemysl Šrámek



Práce v lese – rok 1991



PŘÍLEŽITOST I PRO VÁS



Na jaře Lesy ČR vyhlásily další ročník fotosoutěže pro příznivce a milovníky lesa, která bude probíhat ve dvou kolech od dubna do října 2022. Zúčastnit se jí mohou samozřejmě i zaměstnanci našeho podniku.

Na vítěze čekají poukazy na nákup fotografického vybavení v celkové hodnotě 10 000 Kč. My vám nabízíme první ochutnávku z fotek, které poslali letošní soutěžící. Ti mohou zasílat až pět fotografií v kategoriích: Český les, Člověk a les, Lesní fauna

a flóra, a to buď prostřednictvím online formuláře, nebo na elektronickém nosiči.

První kolo, určené pro snímky z období zima a jaro, skončilo 30. června. Od července je možné nabídnout letní a podzimní snímky do druhého kola. Vyhlášení tří nejlepších snímků celé soutěže proběhne 30. listopadu 2022.

Podrobnosti najdete na stránkách podnikového webu www.lesy.cz v sekci **akce pro veřejnost**.

ARBORETUM – úchvatná sbírka z předminulého století

Arboretum představuje jednu z nejstarších pokusných ploch určených na zavádění cizokrajných dřevin na naše území. Založil ho kolem roku 1860 tehdejší majitel hruboskalského panství hrabě Lexa Aehrenthal s odbornou pomocí lesníka Leopolda Angra.

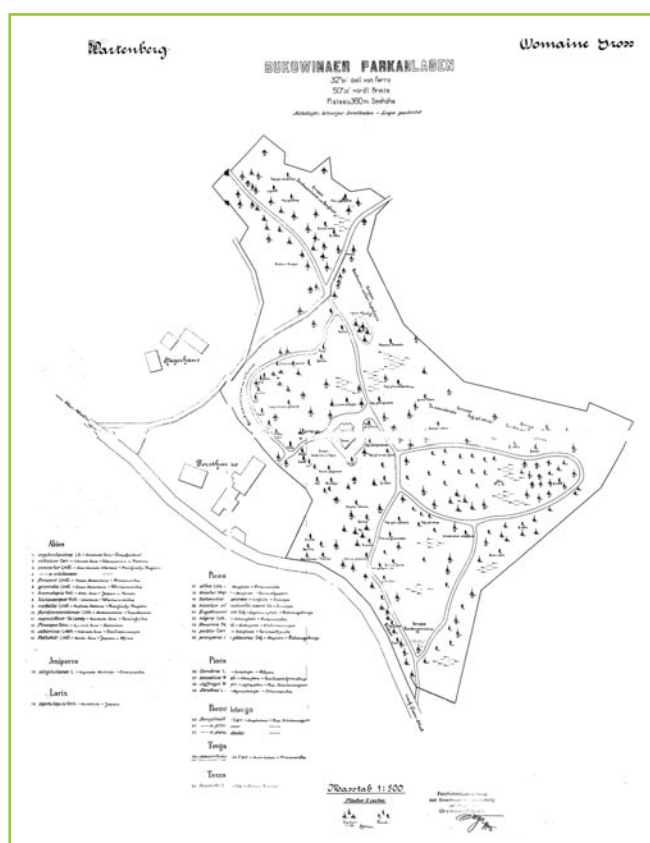
V arboretu se nachází jedna z nejstarších sbírek dřevin u nás a také se jedná o jednu z prvních pokusných ploch využitých k pěstování zejména severoamerických dřevin ve střední Evropě. V současnosti zde roste několik desítek cizokrajných i domácích druhů a jejich kultivarů, často úctyhodného stáří. K prvním cizokrajným dřevinám zde vysazeným patří douglaska tisolistá, jejíž sazenice byly získány z flottbeckých školek u Hamburku. Douglasky byly vysázeny roku 1862 jako čtyřleté sazenice. Postupně byly přidávány další druhy dřevin: jedle obrovská, jedle kavkazská, jedle ojíněná, jedle Lowova a jedlovec kanadský. Mezi dalšími vzrostlými exempláři jehličnanů najdete v arboretu smrk, jedli řeckou, borovici těžkou, borovici rumelskou, modřín japonský, z listnáčů pak domácí buk lesní, dub letní a zimní, včetně některých vzácných forem, z cizích dřevin dub červený či liliovník tulipánokvětý, který patří k nejatraktivnějším exponátům arboreta Bukovina.

Do nedatovaného plánu arboreta pocházejícího z období před rokem 1918 je zaneseno 34 druhů různých převážně jehličnatých dřevin, kterým dominují jedle (*Abies*) zastoupené 14 druhy.





Pohled na Arboretum Bukovina – letecké snímky z roku 1938 (vlevo) a z roku 1966 (vpravo).



Na nedatovaném plánu arboreta pocházejícím z období před rokem 1918 je zaznačeno 34 druhů různých převážně jehličnatých dřevin, kterým dominují jedle (*Abies*) zastoupené 14 druhy.

V r. 1909 zaznamenal krátkou zprávu o arboretu známý německý dendrolog L. Beissner, který zmiňuje již vzrostlé jedince cizokrajných, převážně jehličnatých dřevin. V r. 1921 zavítala do arboreta exkurze odborníků u příležitosti X. valného sjezdu Ústřední jednoty československého lesnictva v Turnově. Arboretum je v té době popisováno jako „nádherný park... honosící se koniferami i listnáči, jež, co se týče vzrůstu a vzácnosti, jsou dnes zřídka ke spatření“.

Na vysázení a kompletaci celého arboreta se pracovalo až do roku 1925.

Za druhé světové války arboretum zpustlo. Po válce v roce 1945 převzal jeho správu stát, potažmo Lesní závod Lomnice nad Popelkou, který zde provedl revizi všech stromů, park vyčistil a nově oplotil. V roce 1960 pak vznikl plánek zde vysázených dřevin. V současné době arboretum spadá pod správu LČR s. p., jmenovitě pod Lesní správu Jablonec nad Nisou na revíru Hrubá Skála. Park leží v nadmořské výšce 361 metrů nad mořem a je v celé ploše 2,73 hektarů oplotený. Arboretum Bukovina je unikátní nejen dochovanou skladbou dřevin, ale i množstvím vzrostlých jedinců na vrcholu svého vývoje. Téměř 50 % je původních, pocházejících z prvotních výsadeb a mají tak nejvyšší památkovou hodnotu. Z uvedených 505 dřevin je 400 památných ve smyslu zákona o ochraně přírody. Z historických jedinců jedlí stojí za zmínku dva severoamerické druhy, jedle obrovská (*Abies grandis*) a jedle Lowova (*Abies lowiana*) přirozeně rostoucí v západní části Severní Ameriky. Jedinci jedle obrovské (*Abies grandis*) rostoucí v arboretu patří k nejmohutnějším svého druhu na území České republiky, dle dostupných údajů jsou v místě zaznamenány již před rokem 1918.

Nejmohutnější, jmenovkou označený jedinec jedle obrovské byl 50 m vysoký s obvodem kmene 425 centimetrů. Dne 29. 10. 2017 za orkánu Herwart došlo k odlomení části koruny (cca 10 m). Tímto poškozením již tato jedle není nejvyšší dřevinou v arboretu, ale svojí mohutností stále přitahuje pozornost návštěvníků. Jehlice tohoto druhu po rozemnutí výrazně voní po citrusech.

Abies concolor var. *lowiana* (synonymum *Abies lowiana*) je poddruhem jedle ojíňené, která roste v jižní části hor Oregonu a v Kalifornii. Jehlice tohoto taxonu nejsou tak výrazně sivé jako u jedle ojíňené (*Abies concolor*). Tento druh se v Čechách objevuje v kultuře jen velmi výjimečně. Stromy v arboretu

jsou největší a nejstarší jedinci tohoto druhu v České republice.

Z ostatních druhů jehličnanů stojí za zmínku starší jedinci zeravince japonského (*Thujopsis dolabrata*) rostoucí poblíž altánu. Tento japonský druh čeledi Cupresaceae, v České republice málo pěstovaný a přes 60 let starý, zaujme na první pohled stavbou větví.

Dva sekvojovce obrovské (*Sequoiadendron giganteum*) v severní části arboreta jsou zhruba ve věku 40 let. Pocházejí z výsevu z nejstarších jedinců tohoto druhu na území České republiky, které rostou v parku v Ratměřicích u Votic. Sekvojovce se ve své domovině dožívají téměř 3000 let věku a dorůstají výšky přes 80 až 90 metrů. Jedná se o stromy s největším známým objemem kmene, a to až 1473,4 m³. Pro dlouhý život v nepříznivých podmínkách jsou vybaveny například kůrou schopnou odolávat požárům. Sekvojovce jsou domovem v horách Kalifornie.

Z rodu smrk (*Picea*) stojí za zmínku na místě původní rostliny obnovený jedinec smrku ajanského (*Picea jezoensis*). Původní historický strom zahynul během devadesátých let 20. století a patřil mezi největší exempláře v České republice. Smrk ajanský (*Picea jezoensis*) je druhem přirozeně rostoucím v severovýchodní Asii.



Listnaté dřeviny netvoří od založení arboreta zásadní sbírku. Jedná se spíše o kompoziční doplněk plochy zahrnující jen několik málo vzácnějších taxonů.

Z historických jedinců jsou nejcennější listové kultivary dubu zimního (*Quercus petraea* 'Muscaviensis'), jehož listy jsou, na rozdíl od původního druhu, mnohem méně laločnaté, někdy až téměř celokrajné.

Kultivar pochází ze školek parku v Bad Muskau v Horní Lužici. Za zmínku stojí také mohutný exemplář liliovníku tulipánokvětého (*Liriodendron tulipifera*) s obvodem 285 centimetrů a výškou 34 metrů. Na první pohled zaujme pozorovatele svými neobvykle tvarovanými listy, které připomínají lyru. Druh je původem z východní části Severní Ameriky.

V roce 2016 Lesy ČR zadaly dendrologický průzkum zahrnující analýzu současného stavu s návrhem pěstebních opatření pro 505 dřevin.

V rámci analýzy bylo odborníky z arboristické firmy vytipováno dvacet kusů rizikových stromů. Ty by měly být pokáceny co nejdříve, aby neohrožovaly bezpečnost návštěvníků. Nutnost rychlého zásahu dokládá fakt, že dva z těchto stromů se samovolně vyvrátily ještě před dokončením projektové dokumentace.

Po kácení následovala celková obnova arboreta zahrnující nové výsadby i nutné pěstební zásahy pro budoucí vývoj této unikátní plochy.





V letech 2019 až 2021 byly v rámci arboreta realizovány dva projekty LČR, spolufinancované z OPŽP 2014–2020. Projekty s názvy „Obnova krajinných hodnot Arboreta Bukovina v CHKO Český ráj“ a „Arboretum Bukovina – obnova návštěvnické infrastruktury“ jsou v současné době technicky dokončeny a probíhá již pouze následná péče o nové výsadby.

Součástí prvního zmiňovaného projektu bylo řešení obnovy sbírek dřevin a kompozice v arboretu.

Arboretum se nachází v přírodní rezervaci Hruboskalsko, v I. zóně CHKO, a projekt byl zaměřen na výsadbu druhů, které byly v arboretu historicky nejvíce zastoupeny. Tedy druhy rodů *Abies*, *Picea*, *Pinus*, *Tsuga*, *Pseudotsuga* a další. Z listnatých dřevin byly zvoleny druhy, které byly introdukovány na naše území do roku 1927. Většina rodů se v území již vyskytuje a není u nich předpoklad invazivního chování.

Obnovní záměr doplnil většinu druhů stromů v arboretu historicky pěstovaných a byly přidány i další. V rámci projektu došlo také na výsadbu dřevin a soliterních keřů i arboristické ošetření původních výsadeb. Vzhledem k tomu, že arboretum má parkovou úpravu, na části ploch byl založen nový trávník.

Druhý zmiňovaný projekt řeší celkovou rekonstrukci arboreta a obnovu návštěvnické infrastruktury. Zaměřen byl především na opatření vedoucí k usměrňování návštěvníků z důvodů eliminace negativního dopadu na předmět ochrany. Součástí projektu byla především obnova mlatových chodníků pro pěší v délce 923 metrů, ale také rekonstrukce lávky, kamenné zídky a schodů. Navíc byl areál doplněn prvky odpočinkovými i pro interpretaci chráněného území.

Oblastní ředitelství východní Čechy, foto: archiv





PORTRÉT LESNÍHO SPRÁVCE

K podniku nastoupil několik měsíců po jeho založení v roce 1992. Patří tedy mezi pár třicátníků, kteří letos oslaví tyhle pracovní narozeniny spolu s Lesy ČR. A pětadvacetiny coby lesní správce. Mnozí hodnotí porosty pod jeho správou jako vzorové smrkové hospodářství. Mimo jiné, bydlí ve Smrkové ulici. Z Vysočiny pochází a neměnil by. Pelhřimovský Rudolf Švec.

Pokračujete coby lesník v rodinné tradici?

Můj otec byl zemědělec, lesáky jsem ale v příbuzenstvu měl. Dva otcovy bratrance. Když mi bylo devět, učarovala mi na rodinné sešlosti uniforma jednoho z nich a jeho vyprávění o lese, lovech a muflonech. Byl to silný okamžik. Postupně mě pak pohltila příroda a na gymnáziu v Ledči jsem už byl rozhodnutý pro lesárnu.

O ničem jiném jste neuvažoval?

Byly takové tlaky, abych šel na vojenskou školu. Lanařili nás i později na lampasáky, ale tahle uniforma mě nelákala. Už během roční vojny bylo jasné, že vojenský život není pro mě. Buzeraci a bezhlavost nesnáším. Neumím se ztotožnit s rozkazem, na kterém není co rozvíjet.

Zatímco lesnictví je kreativní.

Pokud chcete, pak máte neomezené možnosti. Jde o nasměrování, které příroda vždycky dokoná za vás. Na to jsem ale přišel později. Člověk je na začátku zahleděný do přírody, myslivosti, lesařiny. Když přijde do praxe a rozvází lidi, shání okapy a sporáky do lesnických budov, je překvapený a trochu rozčarovaný, ale pak jde do lesa a ví, že by nikde jinde být nechtěl. Když se zeptáte revírníků, většina vám řekne to samé. O tom jsem přesvědčený, i když se třeba potýkají s kalamitou.

Po vojně jste tedy začal u stáních lesů a následně u Lesů ČR?

Nechtěl jsem k akciovce, protože to byl jen samý odbyt a honění za dřevem, takže jsem šel k Lesům ČR. A měl jsem štěstí na lidi. S Josefem Šeredou, lesním správcem, jsme se znali z lesního závodu. On

řídil jako těžební inspektor těžbu a já coby pěstební inspektor zase pěstování a ochranu lesa. Pět let jsem mu dělal zástupce. Vzájemně jsme se doplňovali. Byl vstřícný a nad věcí a já se dnes snažím o to samé. Vzpomínám ale taky třeba na ředitele



Před náhánkou

tehdejší akciovky, pan Zdeněk Mácha. Pedant, který se s námi vždycky snažil domluvit a vedl k tomu fořty. I ten mě inspiroval přístupem k práci.

V lednu 1997 jsme se stal správcem v Pelhřimově, kde působíte dodnes. Nemyslel jste na vyšší pozice, na změnu?

To ne. Nejsem akademik ani politik. Postupně jsem si vybral kolegy, kterým důvěřuju. Víím, s kým pracuju, a nedržím si formální odstup, není to potřeba. Někteří přešli z lesního závodu, další tu byli na náhradní vojenské službě a zůstali. Dnes už se tým zase omlazuje a máme i dvě revírnice. O všech můžu říct, že jsou na svém místě.

Zní to až idylicky.

Je to práce s lidmi, vždyť víte. Někdy jsem rozpálený vzteky, což řeším za dva tři dny, s odstupem.

Člověku se to rozleží v hlavě a srovná si, co je důležité, proč se věci nějak udály, jaký to mělo a má smysl. Nejvíc mě rozčílí nečinnost, když někdo kašle na práci. Jednoho revírníka jsem kvůli tomu vypoklonkoval. Myslím, že mám pochopení, ale práce musí být hotová. Jde mi o pečlivost a plnění úkolů. Jak jsem ale řekl, kolegům důvěřuju a snad to není pohodlností nebo stářím. Víím, koho mám v lese i v kanceláři.

Nelákalo Vás někdy zkusit hospodařit v jiných lesích?

Když jsme třeba sedli ve Světlé na vlak a jeli ku Praze, najednou začala



Padesát...

strašná rovina a listnaté porosty, bylo mi úzko. Líbí se mi smíšené lesy s převahou listnáčů na Křivoklátě i v Hostýnských vrších. Tamější lesníky velmi oceňuju, a i my vkládáme do porostů různé druhy dřevin, ale smrkové hospodářství má něco do sebe. Jsou to krásné lesy, ve kterých je Vám dobře. Tak to cítím.



S Dakem

Které období ve své praxi považujete za nejlepší?

Počátečních 15 let po roce 1997, kdy jsme zvládli velkou kalamitu a pak jsme na této ploše začali maloplošně področně hospodařit. Docela se nám to povedlo, protože sem občas někdo přijede a líbí se mu, že nepracujeme s holinami. Rozdělili jsme les na jednotlivá pole a do nich vkládali pod mateřský porost obnovní podsadby buku a jedle bělokore.

Pracovali jsme se zápalem a přemýšleli, jak do porostu pustit dostatek, ale zase ne příliš, světla i vody, aby porosty nezabuřenily. Navíc se tu velmi agresivně zmlazuje smrk, což bylo nutné důsledně pohlídat. Fajnová lesařina...

Jak jste se vyrovnali s aktuální kalamitou?

Nejvíc to odnesla jihlavská část porostů, ale jinak se nám podařilo, asi díky důslednosti, lesy zachovat, hlavně ty rozsáhlejší. Záleží taky dost na majiteli sousedních porostů a jeho přístupu, rovněž na smluvním partnerovi, protože když není čím dělat, ani páka, myslím tedy smluvní pokuta, není nic platná. Řešíme různé případy, ale zvládáme to, někdy lépe, jindy hůř.

Při pohledu na mufloní trofej ve vaší kanceláři se musím zeptat i na myslivost.

Provozuju ji v naší režijní honitbě a taky u obce

Rejčkov, kde mám domek po rodičích. Tam je nás v mysliveckém spolku třináct a je to super parta. Takže pendluju, není to daleko, třiatřicet kilometrů... Na chalupu se ale taky vracím kvůli holubům, které chovali už můj děda i otec.

Kolik jich máte?

Dneska už jen pět párů. Míval jsem třicet poštáků, ale zařadoval dravec, což je příroda, tak to беру. Mám je pro potěšení. Potkal jsem jednou člověka, který si vychová dva tři holuby, jede s nimi do jižní Afriky, tam je vypustí a čeká, jestli přiletí. Na to bych neměl nervy. Někdy tedy taky holuba náhodně vypustím a potěší mě, že se vrátí, že má vyhráno. Ale neberu chov nijak fanaticky, spíš po citu. Poštáči mají pěknou fazónu, velké ozobí, mohutný hrudník a pěkně létají. To se mi moc líbí a je radost, když jsou na střeše.

Co Vás v životě zásadně ovlivnilo?

Jako každého, tedy inspirativní lidi, které jsem potkal. Pak taky místo, odkud pocházím, moje srdcovka. A příroda. Té se rád podřizuju v každém ročním období.

Co byste poradil začínajícím lesníkům?

Aby trochu víc naslouchali svým předchůdcům. Když chce někdo něco objevit, nakonec zjistí, že už to objeveno bylo, pokud jde o postupy. Tedy naslouchat a pak se zorientovat. Nemyslím ale slepou poslušnost. Teď se třeba hodně zpracovává nahodilá těžba. Když jsme rozpracovávali mýtní porosty, tak jsem s revírníky chodil po lese a snažil se nastínit nějakou fazónu danému porostu. Pak už bude mít každý z nich v lese svůj rukopis a je to v pořádku. Ten prvotní názor někoho zkušeného je ale, myslím, moc důležitý.



Odrůstající podsadba jedle bělokore

Jediné ševcovské přísloví naplňuje beze zbytku. Drží se ho. Pevně a vesnický, s pečlivostí a skromností. Díky za to!

Eva Jouklová

PAŘEZINY PATŘÍ K PÁLAVSKÝM VRCHŮM

Les nízký, nebo jinak řečeno pařeziny, patří k Pálavským vrchům již od dávných dob. Jedná se o nejsnazší a nejstarší obnovu listnatých porostů, které mají schopnost tvorby pařezových výmladků.

Historicky byly pařeziny obnovovány s obmýtím do pěti let. S postupem zlepšení ručního nářadí se obmýtí u pařezin prodlužovalo až na 30 let. Po druhé světové válce se drtivá část, do té doby lesů nízkých, obhospodařovaných jako pařeziny, převedla na les vysoký s obmýtím od 80 do 120 let.

Samotná obnova pařezin proběhla na severozápadní straně dominanty jižní Moravy, Děvíně. S touto myšlenkou přišli pracovníci Agentury ochrany přírody a krajiny (dále AOPK) v součinnosti s Lesy České republiky a Chráněnou krajinnou oblastí Pálava. Celé hospodaření s lesem nízkým a vlastně i celý jeho vznik vychází z plánu péče pro Národní přírodní rezervaci Děvín. V tomto roce jsme zaznamenali první etapu převodu padesáti až šedesátiletých porostů lesa vysokého na les nízký. Tyto porostní skupiny byly



historicky založeny a tvořeny převážně z výmladků lípy, jasanu, dubu, ale také pro nás ne úplně vhodnou dřevinou akátu.

Realizace těžeb a následná periodicitu, která je stanovena na obmýtí dvacet let, má zlepšit biotopy zvláště chráněných druhů rostlin a živočichů tím, že

se v okolních porostech a na samotné holině zvýší světelný požitek, což umožní výskyt světlomilných a málo konkurenceschopných druhů rostlin, které se dnes v poměrně hustě zapojených lesích Děvína nevyskytují prakticky vůbec, nebo jen ve velice malém množství. V nově vzniklých pařezinách byly také ponechány výstavky dubu. Jedná se převážně o stromy dvougenerační, zachované z minulých těžeb, případně byli vybráni jedinci převážně z generativní obnovy. Ti poslouží jako nové výstavky do dalších let.

Zdeněk Piskač, polesí Mikulov



MALÉ DNY ZA OBNOVU LESA

S úsměvem i dobrým pocitem

Na jaře připravila každá lesní správa nejméně jednu akci pro veřejnost. **Malé Dny za obnovu lesa**, jak jsme si zvykli těmto brigádám říkat, byly i tentokrát zaměřeny na pomoc lesu – sázení, úklid a opravu oplocenek, úklid klestu i odpadků, ochranu mladého porostu apod. Většinu akcí doprovodily aktivity lesní pedagogiky a mnohdy

plynule přešly do společenské roviny. Ať už měl tento závěr podobu dětského dne, Dne lesníka či besedy s veřejností nebo vycházky naučnou stezkou, byl to pro mladé i starší čas strávený příjemně a my s poděkováním účastníkům dodáváme – i užitečně.

Několika fotografiemi si jarní akce připomínáme.



LS Bruntál



LS Dvůr Králové n. L.



LS Frýdlant



LS Jižní Čechy – Stará Obora



LS Buchlovice



LS Přeštice – v ZOO



LS Nové Město na Moravě – revír Bohdalov



LS Jablunkov



*LS Hanušovice – úklid
v rámci projektu Uklidme Česko*

PO COVIDU OPĚT NA VÝSTAVÁCH

Po covidové přestávce proběhla na začátku dubna na brněnském výstavišti opět výstava **Silva Regina**. Jejím tématem bylo nejen lesnictví a zpracování biomasy, ale také včelařství nebo chovatelství hospodářských zvířat. Na našem stánku jsme se věnovali myslivosti, ale i prezentaci činnosti podniku v rámci vodního hospodaření či semenářství. Nesměly chybět zajímavé trofeje zapůjčené z našich organizačních jednotek, které se jako vždy těšily velkému zájmu.

Nabídlí jsme také informace o akcích, které pořádáme pro veřejnost, včetně zapojení našeho stánku do aktivit lesní pedagogiky v rámci této akce. Na květnové výstavě **Natura Viva** v Lysé nad Labem jsme prezentovali projekt Vracíme vodu lesu a myslivost. Shromáždili jsme významné trofeje napříč republikou. V neposlední řadě jsme veřejnost pozvali na Den za obnovu lesa 2022, který se uskuteční 15. října.



DALŠÍ CHRÁNĚNÁ ÚZEMÍ

Na vyhlášení dvou přírodních památek – Týnecké Fleky a tzv. Saufang se shodly Lesy ČR s Odborem životního prostředí Jihomoravského kraje. Jde o nejcennější lokality starých porostů lužního lesa s enklávami luk se starými soliterními stromy, mokřady a vodními kanály.

Nejpozději na podzim by se měly Týnecké Fleky na necelých pětadvaceti hektarech v katastru Týnce na Moravě a Saufang v katastru obce Tvrdonice o výměře přesahující jednadvacet hektarů stát oficiálními přírodními památkami. „Kromě toho, že jde o krásný kus přírody, se v těchto lokalitách vyskytuje řada chráněných druhů rostlin a živočichů. V tůních lze nalézt obojživelníky jako je čolek obecný

i některé druhy žab. Hnízdí zde třeba lejsek bělokřký, žluna šedá, strakapoud prostřední a zahlédnout můžete i čápa černého či některého z luňáků. Vyskytují se tady i na dřevo vázané druhy hmyzu,“ řekl Miroslav Svoboda, ředitel Lesního závodu Židlochovice z Lesů ČR.



MAPUJEME VÝSKYT KLÍŠŤAT

Náš podnik v rámci své grantové služby podporuje také projekt týkající se výskytu klíšťat v českých lesích („Distribuce krevsajících členovců v lesních ekosystémech modifikovaných globálními změnami klimatu.“).



Výsledky tohoto vědeckého průzkumu budou například využity v dalším projektu grantové služby LČR, jehož klíčovým výstupem bude mobilní aplikace pro veřejnost Klíšťapka. Tato mobilní aplikace umožní cílenou edukaci veřejnosti s prezentací výskytu klíšťat v lesních porostech a měla by být zpřístupněna přes Klub nového lesa na jaře příštího roku.

POSLOUCHEJTE UCHEM V MECHU, PODCAST LESŮ ČR

Kvůli nebezpečným souším se uzavřely některé pěší trasy na Boubíně. Třeba k navštěvovanému jezírku. Důvody rozhodnutí, ale i turistické informace o náhradní trase, zmiňuje v podcastu Miloš Juha, ředitel tamějšího lesního závodu.



OBNOVENÁ NÁDRŽ NA PROSTĚJOVSKU PŘEVEDE I STOLETOU VODU

#vracímevodulesu

Vodní nádrž obnovily u obce Niva na Prostějovsku v Olomouckém kraji Lesy České republiky.

Stavba za bezmála devět milionů korun bezpečně převede povodeň, zadrží vodu v krajině a posílí tak zásobu povrchových vod v oblasti. Vodohospodáři z Lesů ČR požádali vodoprávní úřad začátkem dubna o kolaudaci.

Bezpečnostní objekty, tedy přeliv a spodní výpušť, byly v havarijním stavu. Proto přistoupily Lesy ČR k celkové obnově nádrže. Stavba začala v říjnu 2020. „Nejdříve jsme odtěžili ze zátopy bezmála deset tisíc metrů krychlových sedimentu. Následovala stavba a instalace výpustného zařízení, tedy požeráku s lávkou,“ řekl Richard Klement, náměstek pro vodní hospodářství a investice z OŘ Lesů ČR jižní Morava, a dodal: „Bezpečnostní přeliv v koruně hráze na pravém břehu nádrže převede až stoletou vodu, aniž by se přelila přes korunu hráze dlouhé 85 metrů.“

Obnovu nádrže spolufinancovalo Ministerstvo zemědělství ČR, a to více než pět milionů korun. Nádrž Niva je jedním z desítek vodohospodářských projektů, které Lesy ČR obnovují a budují v celé zemi v rámci programu Vracíme vodu lesu, aby zabránily vysychání krajiny a chránily obce před povodněmi.

Více čtete zde: www.vracimevodulesu.cz



PODĚKOVÁNÍ

Chtěl bych poděkovat za spolupráci při praktických cvičeních a exkurzích. Zejména pak:

– **Ing. Zušťákovi** (LS Hluboká) při zajištění výjezdu druhých ročníků do obor, kde se nám plně věnovali F. Řehoř a Ing. P. Novosad.

– **Ing. Petru Žemličkovi** (LS Nové Hradky), díky němuž můžeme navštěvovat NPR Žofínský prales a zařizuje i jiné akce.



– **Ing. Radku Kordačovi** a revírníkovi **Ing. Jaromíru Pardamcovi** (LS Vyšší Brod), kteří uspořádali exkurzi pro jednu z našich tříd.

– **Ing. Radovanu Nůskovi** (LS Vodňany), na jehož lesní správě proběhla cvičení z ochrany lesa a myslivosti v revírech Všeteč a Těšínov a máme zde domluvenu exkurzi a cvičení v oboře Sedlice.

František Čapek, zástupce ředitele VOŠL a SLŠ B. Schwarzenberga

UKLÍZÍME ČESKO

V sobotu 26. března 2022 jsem uspořádal úklidovou akci v rámci celorepublikové akce **Uklid'me svět** – hlavní organizátor ČSOP – které se zúčastnilo šest osob (pět dospělých a jedno dítě). A hned další sobotu jsem úklidovou akci zopakoval v rámci celorepublikové akce **Uklid'me Česko** – hlavní organizátor tentokrát Spolek Uklid'me Česko – na kterou dorazilo pět osob (pouze dospělí). V minulosti se jednalo o jednu společnou akci, ale letos se dva hlavní organizátoři patrně nepohodli a každý tuto aktivitu pojal po svém. Tak jsem uspořádal akce dvě.

Jiří Fučík, LS Hluboká



Lesy ČR slaví letos 30. výročí založení a spolu s ním si připomínají třicetileté působení u podniku i někteří naši kolegové. Jak je vidět z data nástupu do zaměstnání, někteří oblékají lesnickou uniformu i mnohem déle.

CÍSAŘOVÁ KVĚTOSLAVA , nástup 14.3.1985, referent účetnictví II, LS Dvůr Králové n. L.	BAUMRUK ZBYNĚK , 1.4.1986, technik střediska, LZ Konopiště	MORAVČÍK JOZEF , 10.3.1986, lesní dělník v TČ, Polesí Bezdědice
ŠKOP MILAN , 1.7.1985, revírník r. Mostek, LS Dvůr Králové nad Labem	PROCHÁZKA MILAN , 21.2.1992, manipulant na MS, LZ Konopiště	SVASEK JAN , 7.10.1979, lesní l.ú. Senohraby, Polesí Komorní Hrádek
Ing. KOHL MIROSLAV , 1.9.1988, technický pracovník LH, LS Hořice	ŠIFRA ŠTEFAN , 12.3.1992, řidič NA s přívěsem, tahače, LZ Konopiště	KÚSTKA PETR , 1.2.1988, lesní dělník, Polesí Komorní Hrádek
Ing. PLCHOT ROMAN , 3.10.1983, referent – informatik, LZ Bobín	Ing. KRAMÁROVÁ DANIELA , 3.9.1984, referent pro katastr a restituce, LZ Konopiště	NOVÁKOVÁ DANA , 2.9.1991, lesní dělník, Polesí Komorní Hrádek
BUBLÍKOVÁ HELENA , 1.7.1981, účetní, LZ Boubín	DINIČ PAVEL , 26.11.1979, truhlář, LZ Konopiště	BROŽÍK JIŘÍ , 6.7.1976, lesní l. ú. Běštín, Polesí Komorsko
MACH FRANTIŠEK , 2.4.1980, manipulant na MS, LZ Boubín	ŠKOLA LIBOR , 20.8.1990, vedoucí PaM, LZ Židlochovice	Ing. ZÁHOŘÍK ZDENĚK , 1.9.1990, vedoucí polesí, Polesí Komorsko
TRUBELA ŠTĚPÁN , 10.7.1978, manipulant na MS, LZ Boubín	KALUŽÍK LADISLAV , 1.8.1973, vedoucí střediska PVÚ, LZ Židlochovice	GÁBEROVÁ JANA , 1.3.1979, lesní dělník, Polesí Kostelní Bříza
PEŠL PETR , 20.7.1982, řidič NA s přívěsem, LZ Boubín	KAŇA JOSEF , 15.7.1980, řidič NA s přívěsem, tahače, LZ Židlochovice	KREJČÍŘ ROBERT , 1.7.1980, lesní l. ú. Smrkovec, Polesí Kostelní Bříza
KOŠÍK JOSEF , 1.4.1986, obsluha strojů PDV, LZ Boubín	MRÁKAVA IVO , 1.7.1982, manipulační mistr, LZ Židlochovice	SUCHÝ JAROSLAV , 1.8.1982, lesní l. ú. Lazy, Polesí Kostelní Bříza
PIKL ANTONÍN , 6.1.1992, řidič NA s přívěsem, LZ Boubín	KRÁL RADISLAV , 1.10.1984, technik střediska, LZ Židlochovice	BECHYNSKÝ VLASTIMIL , 4.7.1984, lesní l. ú. Březová, Polesí Kostelní Bříza
VALENTA STANISLAV , 1.10.1983, vedoucí střediska VS Volary, LZ Boubín	CVAN PAVEL , 2.1.1986, řidič NA s přívěsem, LZ Židlochovice	Ing. BLÁHA JAN , 17.9.1990, vedoucí polesí, Polesí Kostelní Bříza
Ing. PLCHOTOVÁ VENUŠE , 3.10.1983, inspektor gen., pěst. a ochr. lesa, LZ Boubín	BEER RADOSLAV , 2.1.1987, řidič nakladače, LZ Židlochovice	CHADIMA PAVEL , 10.2.1992, kočí v lesnictví, Polesí Krásno
Ing. TONCAR JAN , 3.4.1989, technický pracovník, LZ Boubín	Ing. VÁCLAVSKÝ MIROSLAV , 1.9.1988, vedoucí střed. DMS Břeclav, LZ Židlochovice	JUNGWIRTH JIŘÍ , 1.9.1990, lesní l. ú. Zelená Hora, Polesí Kubova Huť
Ing. RYŠÁNEK DUŠAN , 1.9.1989, referent pro katastr a restituce, LZ Kladská	TOMAN JINDŘICH , 21.8.1989, technik střediska, LZ Židlochovice	PŮČEK JIŘÍ , 2.8.1983, lesní l. ú. Jarov, Polesí Kynžvart
KAČÍREK MIROSLAV , 2.1.1990, opravář NA, odvozních souprav, LZ Kladská	MÁCA ZDENĚK , 11.1.1990, provozní elektromech. – rev. technik, LZ Židlochovice	HÁJEK TOMÁŠ , 16.7.1979, traktorista, Polesí Mikulov
CIBOVÁ MARIE , 15.7.1980, technik střediska, LZ Kladská	MAREK LIBOR , 3.9.1990, vedoucí střediska SDSM Židlochovice, LZ Židlochovice	SKÁCEL IVO , 1.1.1985, lesní l. ú. Horní les, Polesí Mikulov
SARKŮZI JAN , 3.9.1982, obsluha strojů PDV, LZ Kladská	MRLÁK ZDENĚK , 12.7.1978, technik střediska, LZ Židlochovice	ČEVELÍK VÍT , 2.1.1991, lesní dělník v TČ, Polesí Mikulov
SVOBODA ROMAN , 1.8.1989, technický pracovník, LZ Kladská	TUREČEK RADIM , 1.4.1986, lesní dělník, LZ Židlochovice	SEMECKÝ PETR , 1.7.1984, lesní l. ú. Turyň, Polesí Olešovice
BODI JOSEF , 1.12.1991, údržbář, LZ Kladská	ŠTIFIL MILAN , 1.10.1987, vedoucí střediska PVÚ, LZ Židlochovice	Ing. ŠUSTA PAVEL , 15.9.1986, vedoucí polesí, Polesí Olešovice
ŠURABA MAREK , 17.2.1992, údržbář, LZ Kladská	MRLÁK JIŘÍ , 25.7.1990, opravář NA, LZ Židlochovice	STEJKOZA JIŘÍ , 21.7.1977, lesní dělník, Polesí Prachatice
KOZÁK MIROSLAV , 8.5.1985, řidič, LZ Kladská	Ing. KÜGEL ROMAN , 1.9.1985, technický pracovník, LZ Židlochovice	MIESBAUER PAVEL , 1.9.1989, lesní l. ú. Klenovice, Polesí Prachatice
ŘÍHOVÁ IRENA , 3.6.1991, referent BOZP a PO, LZ Kladská	Ing. ŠPUNAR JIŘÍ , 1.8.1989, technický pracovník, LZ Židlochovice	Ing. SMOLÍK STANISLAV , 13.9.1983, vedoucí polesí, Polesí Prameny
Ing. SAHULA VLASTIMIL , 1.9.1991, ekonomický náměstek, LZ Konopiště	Ing. KUB PAVEL , 1.9.1989, ředitel OŘ, OŘ jižní Čechy	NIKOLOV MILČO , 1.7.1990, traktorista v přibližování, Polesí Prameny
VRCHOTOVÁ EVA , 1.9.1986, účetní, LZ Konopiště	UHLÍŘ JIŘÍ , 1.1.1989, referent archivář, Ředitelství LČR, oddělení archivu	HRUBÝ VÁCLAV , 16.7.1979, lesní l. ú. Polínka, Polesí Soutok
GAJDOŠ JAROSLAV , 4.5.1981, operátor harvestoru, vyváž. soupravy, LZ Konopiště	SMETANA JIŘÍ , 1.8.1987, vedoucí oddělení, Ředitelství LČR, oddělení BOZP a PO	HRNČÍŘ RADEK , 1.9.1983, lesní l. ú. Pohansko, Polesí Soutok
ŠEBEK SLAVOMIL , 1.11.1984, operátor harvestoru, vyváž. soupravy, LZ Konopiště	CHLÁDEK JAROSLAV , 1.1.1989, personalista, Ředitelství LČR, oddělení personální	BUDÍK MIROSLAV , 1.7.1987, lesní dělník, Polesí Soutok
WALTER JAN , 7.10.1985, vedoucí harvestorového střediska, LZ Konopiště	LAHOVSKÁ RŮŽENA , 15.9.1986, referent pozemkové evidence, OŘ severní Čechy	ŠOTTL JAROSLAV , 2.1.1989, lesní l. ú. Raňšpurk, Polesí Soutok
Ing. SEDLÁČEK OLDŘICH , 1.9.1987, specialista obchodu, LZ Konopiště	HRADECKÁ OLGA , 6.8.1985, správce toků, OŘ severní Čechy	MOŽÍŠEK RADOMÍR , 6.1.1984, Lesní dělník v PČ – mechanizovaně, Polesí Šiberna
JELENOVÁ BARBORA , 2.1.1989, sekretářka, LZ Konopiště	PATEROVÁ IVA , 1.7.1991, referent CEVT, OŘ severní Čechy	ČENĚK JOSEF , 15.2.1984, dělník v bažantnici, Polesí Šiberna
ŠIMŮNEK LUDĚK , 3.8.1981, skladník, nákupčí, vedoucí prodejny, LZ Konopiště	Ing. HRON LUBOŠ , 1.10.1989, správce toků, OŘ severní Čechy	SKRUŽNÝ MARTIN , 8.6.1985, lesní l. ú. Taranka, Polesí Šiberna

ŠESTÁKOVÁ VLASTIMILA , 1.7.1985, dělník v bažantnici, Polesí Šiberna	NETOPILÍK ZDENĚK , 1.7.1991, lesní I. ú. Valtický háj, Polesí Valtice	KRINEDL JIŘÍ , 1.8.1982, lesní I. ú. Zdíkov, Polesí Zdíkov
KADLEC MIROSLAV , 6.4.1987, dělník v bažantnici, Polesí Šiberna	ČERNÝ MILAN , 16.6.1992, lesní I. ú. Hubert, Polesí Valtice	KUBÁT JAROSLAV , 1.9.1975, dělník v bažantnici, Polesí Židlochovice
JUPA PETR , 2.4.1991, vedoucí polesí, Polesí Šiberna	SÝKORA JOSEF , 1.1.1985, lesní I. ú. Borek, Polesí Včelná	PRAŠIVKA PAVEL , 1.7.1981, lesní I. ú. Němčický les, Polesí Židlochovice
LASCHKE JAN , 31.7.1978, traktorista v přibližování, Polesí Tvrdonice	JANIČEK LADISLAV , 7.4.1981, lesní I. ú. Mušov, Polesí Velký Dvůr	TRÁVNÍČEK PAVEL , 1.9.1985, lesní dělník, Polesí Židlochovice
PRETORY IVAN , 2.1.1985, traktorista v přibližování, Polesí Tvrdonice	KLEIN JOSEF , 1.1.1984, vedoucí polesí, Polesí Velký Dvůr	KOCMÁNEK MIROSLAV , 2.1.1986, traktorista, Polesí Židlochovice
Ing. HELEŠIČ JAN , 3.8.1987, vedoucí polesí, Polesí Tvrdonice	BLAHA TOMÁŠ , 1.9.1989, lesní I. ú. Drnholec, Polesí Velký Dvůr	BENDA RENÉ , 1.1.1989, lesní I. ú. Knížecí les, Polesí Židlochovice
SALAJKA LUDĚK , 2.1.1990, lesní I. ú. Tvrdonice, Polesí Tvrdonice	VACKOVÁ JITKA , 1.4.1992, lesní dělník, Polesí Višňová	Ing. KOTRBA MILAN , 16.9.1985, ekonomický náměstek, Závod lesní techniky
ŠULÁK ROMAN , 16.7.1979, traktorista, Polesí Valtice	KRALIK ROLAND , 1.1.1990, lesní I. ú. Zátoň, Polesí Zátoň	Ing. KRŮHA JAROMÍR , 1.9.1989, ředitel závodu, Závod lesní techniky
MICHLOVSKÝ FRANTIŠEK , 15.7.1981, lesní I. ú. Poštorenský háj, Polesí Valtice	ADÁMEK FRANTIŠEK , 23.7.1979, traktorista v přibližování, Polesí Zdíkov	



Pracovní jubilea měli letos i další kolegové.

25 let

ŽÍŽKOVÁ MARTINA , referent účetnictví I, LS Brandýs nad Labem	Ing. SLAVÍČEK JIŘÍ , revírník r. Hlubočec, LS Opava	Ing. JANKOVSKÝ MIROSLAV , ředitel lesního závodu, LZ Konopiště
MÁLKOVÁ HELENA , referent účetnictví I, LS Dvůr Králové nad Labem	ŽÍDEK RADIM , technický pracovník, LS Opava	Ing. MRÁZ MARTIN , výrobní náměstek, LZ Židlochovice
LAVIČKOVÁ BARBARA , referent účetnictví II, LS Františkovy Lázně	ŽÍDKOVÁ RADOMÍRA , referent účetnictví I, LS Opava	Mgr. MAVREV JÁN , právník, OŘ severní Morava
Ing. POLÁŠEK JIŘÍ , revírník r. Dobrá, LS Frýdek Místek	Ing. PROKOP PETR , zástupce LS, LS Pelhřimov	JUDr. PALKOVÁ JIŘINA , právník, Ředitelství LČR
Ing. LACMAN PAVEL , zástupce LS, LS Choceň	VACÍK LUKÁŠ , zástupce LS, LS Přeštice	Bc. VAŠEK KAREL , správce toků, OŘ jižní Morava
Ing. SOUHRADA JAROSLAV , zástupce LS, LS Kraslice	KORTIŠ LADISLAV , revírník r. Radhošť, LS Rožnov p. Radhoštěm	TUČEK TOMÁŠ , výrobní inspektor, OŘ Vysočina
HNANÍČKOVÁ JITKA , referent účetnictví II, LS Luhačovice	BARTES PETR , revírník r. Štítary, LS Znojmo	Ing. PĚKNÁ JANA , technik, Polesí Černíny
Ing. MORCH MILAN , revírník r. Slatiňany, LS Nasavrky	VLČEK MILAN , revírník r. Jaroslavice, LS Znojmo	POSPÍŠILÍKOVÁ MONIKA , lesní dělník, Polesí Prameny
SMEJKAL VLADIMÍR , revírník r. Balinské údolí, LS Nové Město na Moravě	KREJČÍ JOSEF , revírník r. Čachrov, LS Železná Ruda	ČERNÝ VOJTĚCH , lesní I. ú. Višňová, Polesí Višňová

20 let

Ing. UHLÍŘ ZBYNĚK , referent odbytu, LS Bruntál	Ing. VESELÝ DAVID , technik střediska, LZ Konopiště	Ing. TOMEČKOVÁ JANA , správce toků, OŘ severní Morava
BORÁNOVÁ EVA , uklízeč, LS Janovice	DROZD ANTONÍN , lesní dělník, LZ Židlochovice	Ing. STRNAD MARTIN , technik, Polesí Kubova Huť
Ing. DEMEL ONDŘEJ , revírník r. Hůrky, LS Opava	Ing. HOVORKA MICHAL , specialista pro lesnický audit, Ředitelství LČR	CHROMÝ FRANTIŠEK , lesní dělník, Polesí Olešovice
Ing. DVOŘÁK JAN , referent odbytu, LS Třeboň	Ing. HOPJAN PAVEL , specialista vodních nádrží, Ředitelství LČR	ŠVEJDA DAVID, DiS. , lesní I. ú. Vitějovice, Polesí Prachatice
Ing. MIČAN ROSTISLAV , revírník r. Svatý Tomáš, LS Vyšší Brod	Ing. PALKO MILOŠ , specialista databází a aplikací, Ředitelství LČR	KUDĚJOVÁ LENKA , lesní dělník, Polesí Sedlčany
SCHLEISS PAVEL , řidič NA s přívěsem, LZ Kladská	Ing. ČERNAJ JAROSLAV , správce toků, OŘ severní Čechy	ŘEHOŘ VÁCLAV , lesní dělník, Polesí Včelná

15 let

RICHTRMOC JAROSLAV , revírník r. Vidim, LS Brandýs nad Labem	Ing. SLANINA LIBOR , revírník r. Čermná, LS Vítkov	DVOŘÁČEK VIKTOR , referent pozemkové evidence, OŘ jižní Morava
Ing. VOJTELOVÁ PETRA , referent pro katastr a restituce, LS Černá Hora	BEČVÁŘOVÁ DAGMAR , referent účetnictví I, LS Vodňany	Ing. SMÍTKA DAVID , správce toků, OŘ jižní Morava
Ing. BLAŽEK DANIEL , revírník r. Bebek, LS Frýdek Místek	KOPECKÁ EVA , referent účetnictví I, LS Vsetín	FRYDRYCH MIROSLAV , informatik, OŘ východní Čechy
KLEMSA MICHAL , revírník r. Vlaské, LS Hanušovice	JANOŠOVÁ JANA , referent pro katastr a restituce, LS Žatec	Ing. KAJZAROVÁ EVA , výrobní inspektor, OŘ východní Čechy
HRUŠKA JOSEF , lesní dělník, LS Hluboká nad Vltavou	ŠVEJDA MIROSLAV , řidič NA s přívěsem, LZ Kladská	DOKOUPIL PAVEL , lesní I. ú. Mutěnice, Polesí Hodonín
Ing. BAIER TOMÁŠ , revírník r. Mikulovice, LS Jeseník	HERMA MILOŠ , řidič NA s přívěsem, LZ Konopiště	PINTR RADEK , traktorista v přibližování, Polesí Prachatice
Bc. SOBĚSLAV MARTIN , revírník r. Dolní Bousov, LS Ještěd	BENDOVI HANA , mzdová účetní, LZ Židlochovice	PŘÍBRSKÝ JIŘÍ , lesní dělník, Polesí Prameny
Ing. HANZLÍK LIBOR , lesní správce, LS Klatovy	KOPŘIVOVÁ ALENA , pokojská, LZ Židlochovice	HLAVÁČEK VÁCLAV , lesní dělník, Polesí Sedlčany
Bc. KOZÁK MILOŠ , referent odbytu, LS Křivoklát	URBÁNKOVÁ JANA , pokojská, LZ Židlochovice	KARDA TOMÁŠ , lesní I. ú. Nalžovice, Polesí Sedlčany
KRUPÍČKOVÁ MONIKA , referent účetnictví II, LS Litoměřice	Ing. SALAJKOVÁ IVETA , technický pracovník, LZ Židlochovice	KOŠUT PETR , traktorista, Polesí Tvrdonice
Ing. PTÁČEK PAVEL , lesní dělník, LS Litoměřice	Ing. FRÝBA TOMÁŠ , specialista plánování a kontroly SZ, Ředitelství LČR	ŘAČÁK RADIM , lesní dělník, Polesí Židlochovice
Ing. ŠMERDA RADEK , referent odbytu, LS Luhačovice	Ing. JIRKOVÁ JANA , Specialista pozemkové evidence ST, Ředitelství LČR	KREJSA ZBYNĚK , opravář lesních strojů, Středisko VS Volary
MRÁZEK ALEŠ , revírník r. Šipín, LS Stříbro	RAMBOVÁ MARCELA , referent pro prodej hmotného movitého majetku, Ředitelství LČR	KALIANKO KAREL , truhlář, Středisko Zbytiny
RŮŽIČKOVÁ JANA , referent účetnictví I, LS Třeboň	Mgr. HRBKOVÁ JITKA , vedoucí oddělení archivu, Ředitelství LČR	GRÜNDLOVÁ HANA , dělník v luštřině, SZ Týniště nad Orlicí
BOLF JIŘÍ , lesní dělník, LS Vítkov	Mgr. CAPOUŠKOVÁ VERONIKA , právnická, Ředitelství LČR	VAŠATA TOMÁŠ , vedoucí provozu, SZ Týniště nad Orlicí
HONKA MARTIN , adjunkt lesní správy, LS Vítkov	Ing. ZAHÁLKOVÁ LENKA , specialista zadávání veřejných zakázek, Ředitelství LČR	
MADER HUBERT , revírník r. Nové Vrbno, LS Vítkov	VAŠÍČEK MIROSLAV , správce toků, OŘ jižní Čechy	

10 let

Ing. LEDVOŇ TOMÁŠ , revírník r. Cvilín, LS Bruntál	Ing. NOVÁK VÁCLAV , Zástupce LS, LS Hluboká nad Vltavou	Bc. VYORAL MARTIN , revírník r. Luhačovice, LS Luhačovice
ŠKAROUPKA JIŘÍ , Revírník r. Hostěnice, LS Bučovice	VLAHÁČ MILAN , revírník r. Fojtka, LS Jablonec nad Nisou	OTTENSCHLÄGER KAREL , revírník r. Žofínka, LS Nové Hradky
ŠMÍD PETR , Revírník r. Buková, LS Černá Hora	FOLTOVÁ KRYSZYNA , referent pro katastr a restituce, LS Jeseník	Ing. HANZLÍČEK JAN , revírník r. Plachtín, LS Plasy
KUDRNA JOSEF , Revírník r. Luž, LS Česká Lípa	Bc. KUBEŠ JOSEF , revírník r. Kalek, LS Klášterec nad Ohří	KUDRNA MIROSLAV , revírník r. Vytůň, LS Přeštice
Ing. KRÁLOVÁ ELIŠKA , Technický pracovník LH, LS Dvůr Králové nad Labem	ŠVARNÝ VLADIMÍR , revírník r. Karlštejn, LS Křivoklát	Ing. BASTL JAN, DiS. , revírník r. Blažim, LS Stříbro
Ing. MATĚNA LUKÁŠ , Zástupce LS, LS Dvůr Králové nad Labem	Ing. HLAVÁČKOVÁ PETRA , revírník r. Němčič, LS Litoměřice	Ing. NEZNAJ FRANTIŠEK , technický pracovník LH, LS Svitavy
Ing. VRÁNA PETR , Zástupce LS, LS Frýdek Místek	KROČIL STANISLAV , revírník r. Střelná, LS Luhačovice	NOVÁK RADIM , revírník r. Křenov, LS Svitavy

Ing. NEPLECH JOSEF , zástupce LS, LS Šternberk	Ing. SMUTNÝ PETR , metodik myslivosti a ochrany lesa, Ředitelství LČR	MATOUŠEK VLADIMÍR , lesní dělník, Polesí Mikulov
GENGEL JIŘÍ, DIS. , revírník r. Přílezy, LS Toužim	Mgr. MATĚJČKOVÁ ŠÁRKA , vedoucí OPEP, Ředitelství LČR	MAJDA KAREL , lesní dělník, Polesí Moravský Krumlov
Ing. BROŽ PAVEL , revírník r. Lančov, LS Znojmo	Bc. ŠEFL JIŘÍ , specialista investic, OŘ jižní Čechy	ANDERLE MILOŠ , lesní dělník, Polesí Soutok
Ing. FIALOVÁ ŠÁRKA , technik LS, LS Žatec	Ing. OTRUBOVÁ MICHAELA , referent pozemkové evidence, OŘ severní Čechy	KOPŘIVA RICHARD , lesní dělník, Polesí Soutok
Ing. JAROLÍM ZDENĚK , revírník r. Ždánov, LS Železná Ruda	Ing. STONAVSKÝ MAREK , specialista investic, OŘ severní Morava	LUKŮVKA JAN , dělník v bažantnici, Polesí Šiberna
Ing. KOPELTOVÁ GISELA , revírník r. Pancíř, LS Železná Ruda	Ing. POSPÍŠIL MIROSLAV , náměstek pro lesní hospodářství, OŘ východní Čechy	HELEŠIC KAREL , traktorista v přibližování, Polesí Tvrdonice
Ing. NOHA TOMÁŠ , revírník r. Ostrý, LS Železná Ruda	Ing. JŮN LADISLAV , technik stavebních investic, OŘ východní Čechy	ŠPÉRA PŘEMYSL , traktorista, Polesí Tvrdonice
Ing. VRÁNOVÁ LENKA , referent – fakturant, LZ Kladská	Bc. ŠVOJGR JAROSLAV , technik stavebních investic, OŘ západní Čechy	Bc. HANÍK MICHAL , lesní I. ú. Vacíkov, Polesí Vacíkov
BUCHTA MILAN , manipulant na MS, LZ Kladská	Ing. NEČASOVÁ GABRIELA , technik polesí, Polesí Broumov	TROUBIL TOMÁŠ , lesní dělník, Polesí Valtice
JERMER JIŘÍ , manipulant na MS, LZ Židlochovice	MORAVEC TOMÁŠ , lesní I. ú. Černíny, Polesí Černíny	ŠLAPÁKOVÁ EVA , lesní dělník, Polesí Višňová
Ing. ROZNER MIROSLAV , ředitel OŘ, OŘ západní Čechy	Ing. ŠTASTNÝ PETR , lesní I. ú. Dubňany, Polesí Hodonín	Ing. JIRSOVÁ PAVLA , vedoucí polesí, Polesí Zdíkov
GRABNER LUKÁŠ , interní auditor, Ředitelství LČR	BŘICHÁČEK JIŘÍ , lesní I. ú. Těšov, Polesí Kostelní Bříza	BOHÁČ JAROSLAV , lesní dělník, Středisko Mlynářovice
Ing. GALINA MICHAL , technik stavebních investic, Ředitelství LČR	PRÁGR JAN , vedoucí polesí, Polesí Krásno	
Ing. PECHÁČEK ONDŘEJ, Ph.D. , vedoucí OLHOP, Ředitelství LČR	TOMEK MIROSLAV , lesní dělník, Polesí Kubova Huť	



