

Vimperk: Revitalizace Pivovarských teras

PORTFOLIO

1.2

STEINER A MALÍKOVÁ
KRAJINÁŘSTÍ ARCHITEKTI +
ROMAN BRYCHTA ARCHITEKTI



STEINER A MALÍKOVÁ KRAJINÁŘSTÍ ARCHITEKTI

Ing. Pavlína Malíková, Ing. Aleš Steiner, Ing. Eliška Olšanská, Ing. Denisa Petreková

Steiner a Malíková krajinářští architekti je ateliér, který se od roku 2005 aktivně věnuje projektům se zaměřením na veřejný prostor, práce na projektech větších i menších měřítek v multioborových týmech. V našich projektech se snažíme uplatňovat prvky citlivého hospodaření s dešťovou vodou a obecně enviromentální přístup.



ROMAN BRYCHTA ARCHITEKTI

Doc. Mag. acad. arch. Roman Brychta, Ing. arch. Eliška Martínková

Roman Brychta Architekti je ateliér založený Romanem Brychtou v roce 2020 (zakladatel a jednatel Projektíl architekti s.r.o. 2002 – 2020). Hlavní charakteristikou ateliéru je otevřenost k mezioborové spolupráci a vnímání architektury především jako starosti o místo, ve kterém žijeme. V našich projektech nabízíme otevřenou komunikaci, kde všichni účastníci procesu mají svoji kompetentní, a hlavně odpovědnou funkci.



ING. FILIP CHMEL

Autorizovaný inženýr pozemních staveb statiky a dynamiky ČKAIT 0012694. Zabývá se projektováním oprav, obnov, rekonstrukcí, renovací a adaptací historických objektů. Dlouhodobě spolupracuje s kanceláří Ing. Víta Mlázovského na obnově kulturních památek např. hrad Karlštejn, hrad Žebrák a Točnick, hrad Krakovec, Týnský chrám, Prašná brána, Kostnice v Sedlci, Kostel sv. Jakuba v Kutné Hoře.



MGR. ROMAN HAJNÍK, konzultant

Vímperský rodák, absolvent Pedagogické Fakulty v Českých Budějovicích. Od roku 1992 vyučuje na vímperském gymnáziu. Již 15 let se intenzivně zabývá studiem historie města Vimperk. Je autorem knih Vimperk (2007, edice Zmizelé Čechy, spoluautor PhDr. Jan Podlešák), Vimperk v zrcadle času (2013) a spoluautorem knihy Šumavské železnice v proměnách času (2014, společně s V. Šlégrem a R. Kozákem).



VEŘEJNÉ WC

VYHLÍDKA

ZLATÁ STEZKA

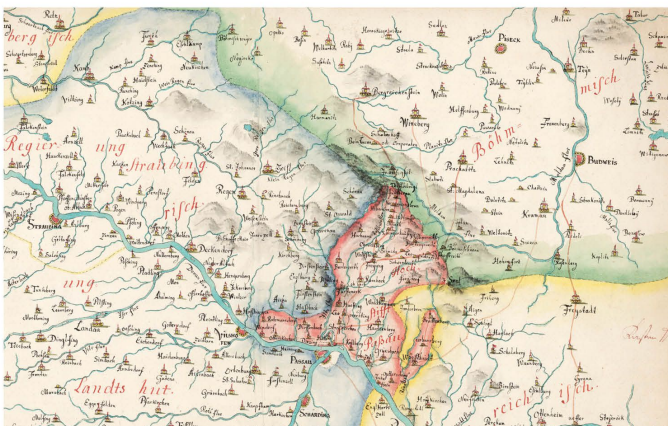
3. TERASA
STINNÁ ZAHRADA

2. TERASA
OVOČNÝ SAD, KOMUNITNÍ ZÁHON, VODNÍ PRVEK

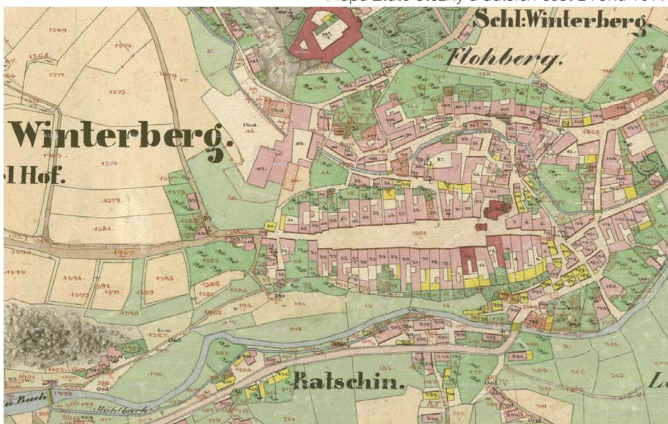
1. TERASA
HLAVNÍ POBYTOVÁ TERASA

LÁVKA PŘES KŘESANOVSKÝ POTOK

IZOMETRIE



Mapa Zlaté stezky a dalších cest z roku 1619

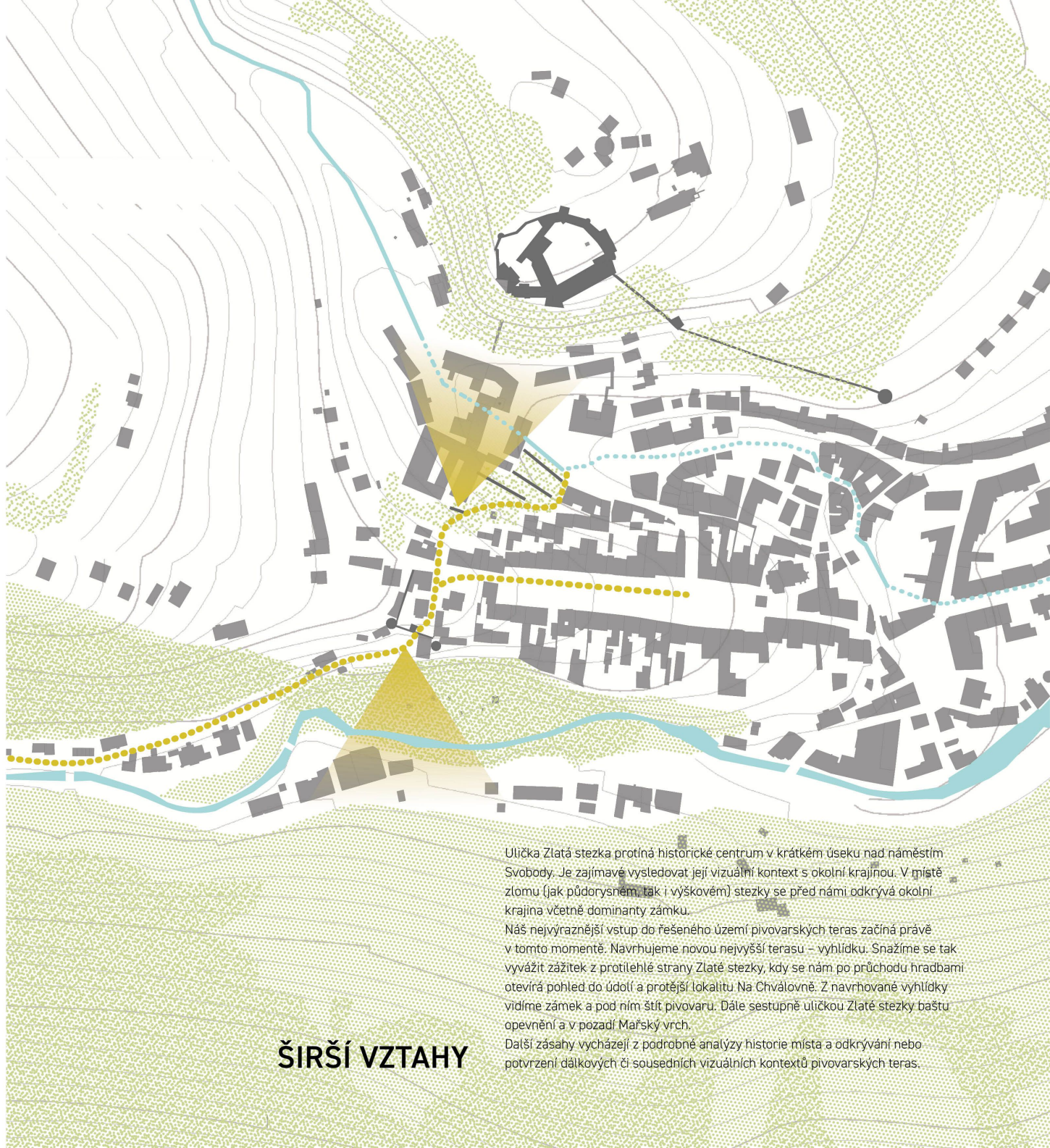


Mapa stabilního katastru z roku 1837



Pivovarské náměstí a terasy k roku 1900

HISTORIE

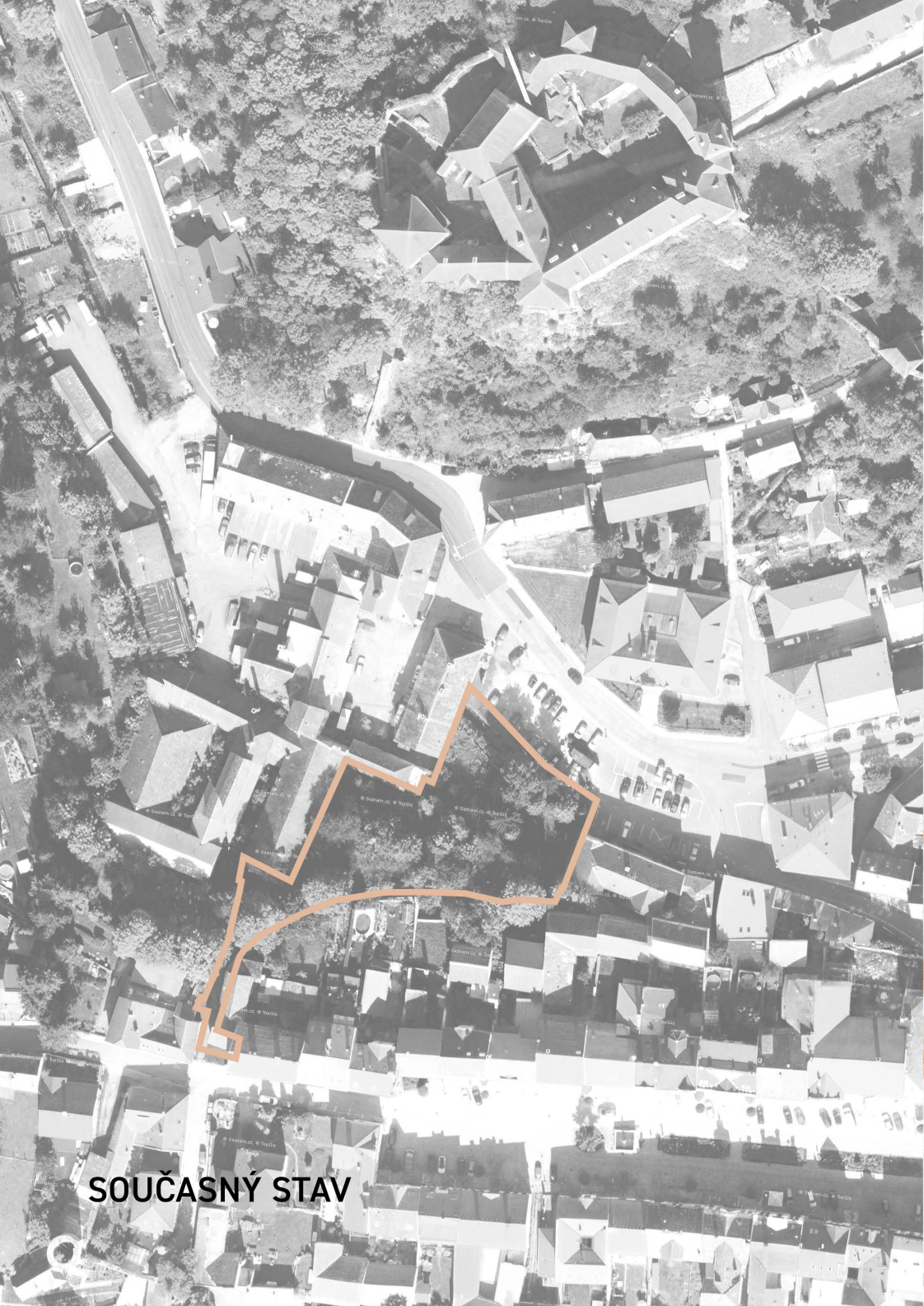


Ulička Zlatá stezka protíná historické centrum v krátkém úseku nad náměstím Svobody. Je zajímavé vysledovat její vizuální kontext s okolní krajinou. V místě zlomu (jak půdorysném, tak i výškovém) stezky se před námi odkrývá okolní krajina včetně dominanty zámku.

Náš nejvýraznější vstup do řešeného území pivovarských teras začíná právě v tomto momentě. Navrhujeme novou nejvyšší terasu – vyhlídku. Snažíme se tak vyvážit zážitek z protilehlé strany Zlaté stezky, kdy se nám po průchodu hradbami otevírá pohled do údolí a protější lokalitu Na Chválověně. Z navrhované vyhlídky vidíme zámek a pod ním štít pivovaru. Dále sestupně uličkou Zlaté stezky baštu opevnění a v pozadí Mašský vrch.

Další zásahy vycházejí z podrobné analýzy historie místa a odkrývání nebo potvrzení dálkových či sousedních vizuálních kontextů pivovarských teras.

ŠIRŠÍ VZTAHY



SOUČASNÝ STAV



NÁVRH

PRINCIP NÁVRHU

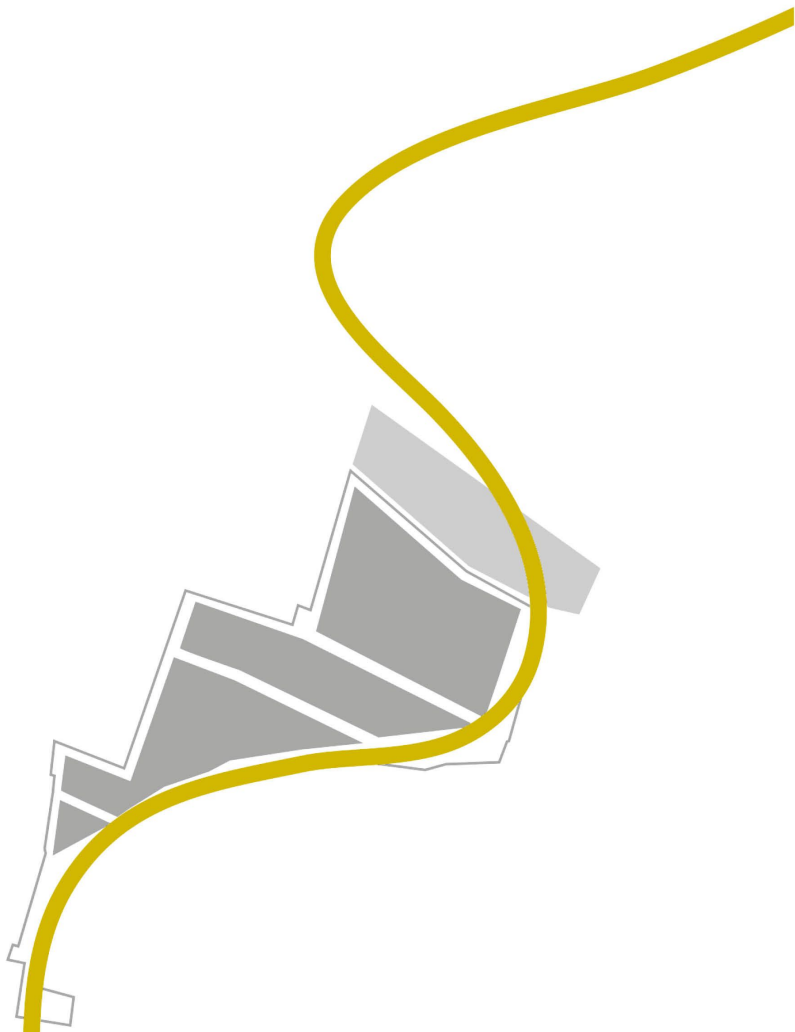


SCHÉMA ŘEŠENÍ



- Nové / doplňné stěny
- Dozdívané / nadezdívané / lokálně přezdívané stěny
- Aktivní pobytové plochy
- /// Pohledové parkové plochy
- Klidové plochy
- Potok
- ↔ Vizuální propojení
- ↔ Potencionální propojení





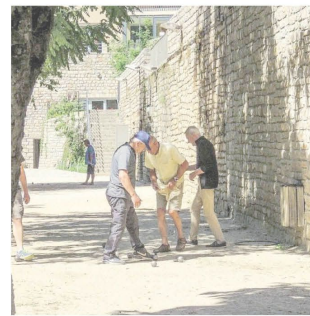




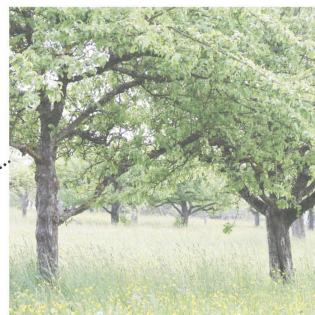
NÁVRH



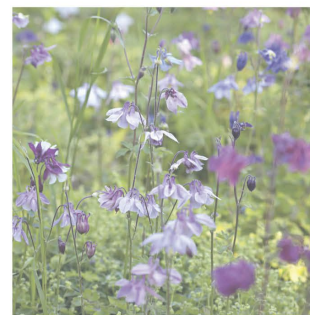
1. TERASA



2. TERASA



3. TERASA



4. VYHLÍDKA

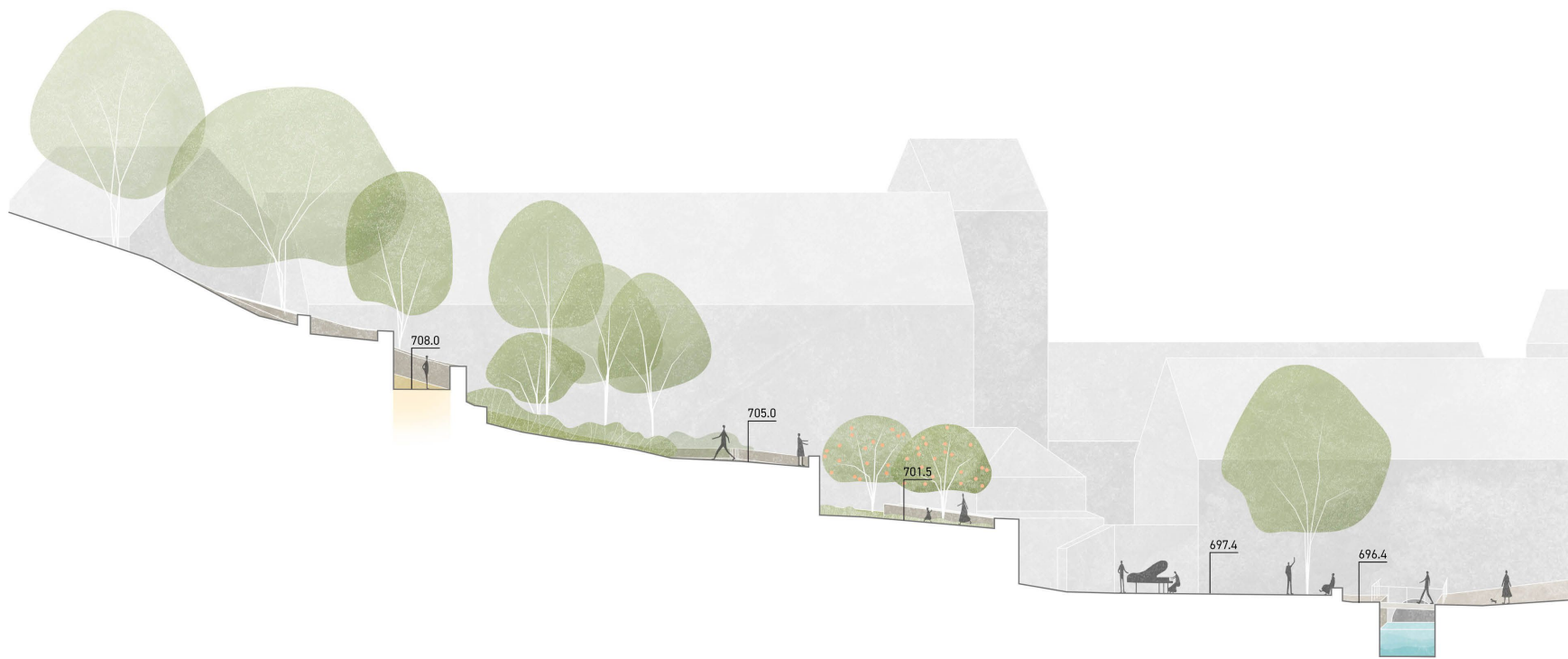


ATMOSFÉRY





REZOPHLED B-B, M 1:250



REZOPHLED A-A, M 1:250

ŘEZOPHLEDY



VSTUP NA PRVNÍ TERASU, M 1:50



TŘETÍ TERASA S RAMPOU, M 1:50

DETAILY



Dubová masivní lavice



Drátěné mobilní křesílko



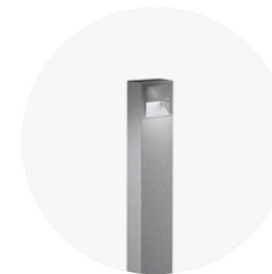
Drátěná lavička



Odpadkový koš



Svítlidlo zapuštěné do zdi



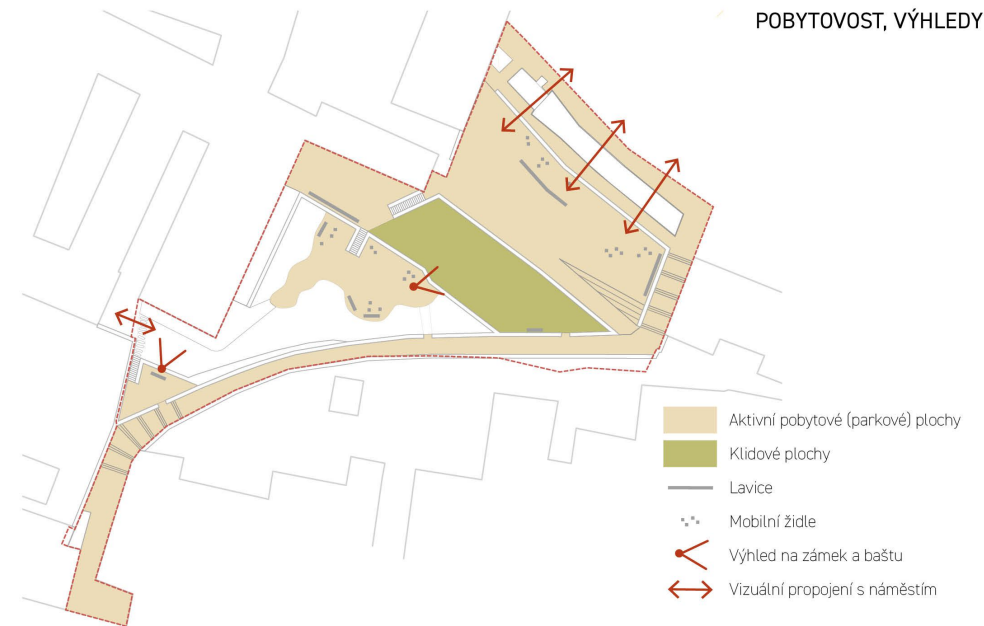
Sloupkové svítlidlo

MOBILIÁŘ / OSVĚTLENÍ

PROSTUPNOST



POBYTOVOST, VÝHLEDY



OPĚRNÉ ZÍDKY



SCHÉMATA

Prostupnost

Snažíme se o co největší a variabilní přístupnost všech úrovní teras. Jsme ve Vimperku, ve městě situovaném v kopcích. Nejnižší terasa je přístupná „bezbariérově“ z parkoviště novou lávkou přes Křeslanovský potok. Dále se uličkou Zlaté stezky dostaneme na druhou terasu a po rampě i na terasu třetí. Druhá možnost vychází z historických stop - dimenzí příkrých schodišť a nazýváme ji zkratkou.

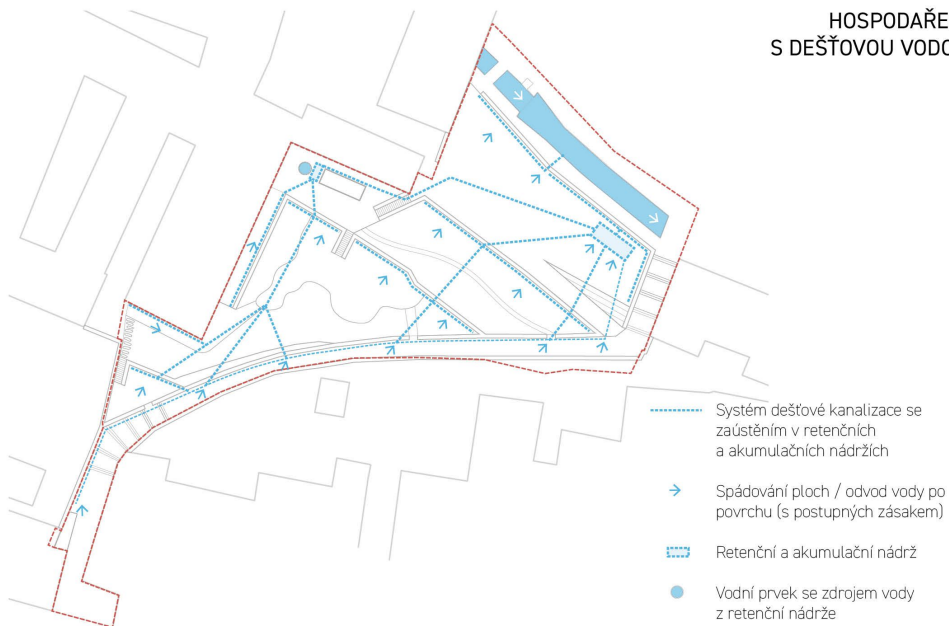
Pobytočnost, výhledy

Terasy se stávají městským veřejným prostorem / společným místem - všechny terasy nabízí volný přístup k hranám / výhledům. První terase dominuje volný prostor se soliterními stromy určený k pobytu a širokému užívání - kulturním a společenským akcím. Druhá terasa odkazuje na historii - navracíme jí podobu ovocného sadu s loukou, v zadní části s otevřeným prostorem pro možné komunitní pěstování zeleniny či bylinek. Dlouhá lavice a vodní prvek s dešťovou vodou přináší nejnuitnější zázemí a místo pro příjemné setkávání. Třetí klidová terasa se svou atmosférou blíží Trnkově zahradě za zdí. Na hraně je otevřená výhledům, volný mlatový povrch doplněný o mobiliář nabízí pohodlný pobyt k rozjímání, čtení a milým setkáním. Nová nejvyšší terasa / vyhlídka vyvažuje zážitek z protilehlé strany Zlaté stezky, vidíme zámek a pod ním štít pivovaru.

Opěrné zídky

Respektujeme původní stopu opěrných zdí teras, první terasu doplňujeme ve svém celém objemu. Snahou je zachovat co největší objem stávajícího zdiva. Spadlé a deformované části budou rozebrány a kameny budou očištěny a znovu použity. Přezdívání a nové zídky budou provedeny s použitím očištěného kamene s doplněním novým petrograficky a tvarově shodným kamenem. Schodiště v prostupech mezi terasami navrhujeme nově z povrchově pískovaného betonu.

HOSPODAŘENÍ S DEŠŤOVOU VODOU



OSVĚTLENÍ



SCHÉMATA

VEGETACE



Hospodaření s dešťovou vodou

Veškerá srážková voda z řešeného území je využita, resp. je max. zpomalen její odtok. Dešťová voda ze zpevněných ploch je soustředěna do retenčních a akumulačních nádrží, na plochách vegetace je maximálně zasakována a slouží jako přirozená zálivka, opěrné zdi jsou oddrenážovány a napojeny na systém MZI. Bezpečnostní přepad přeřitrované vody je vyústěn do Křesanovského potoka.

Vegetace

Nová funkce a užívání teras přirozeně generuje i intenzitu navrhované vegetace. Volnou mlatovou plochu první terasy doplňujeme o dva solitéry listnatých stromů, na druhé terase odkazujeme na historii a navracíme podobu ovocného sadu s loukou, v zadní části s otevřeným prostorem pro možné komunitní pěstování zeleniny či bylinek. Třetí terasa se svou atmosférou blíží Trnkově zahradě za zdí - trochu tajemnou, divokou až kouzelnou s bohatým podrostem stínomilných trvalek. Ze stávajících hodnotných stromů ponecháváme starou třešeň u zadního traktu pivovaru a vzrostlý dub s javorem vyrůstající ze spodní opěrné zdi uličky Zlaté stezky.

Osvětlení

Osvětlení teras citlivě doplňuje celkovou koncepci, ze zdí je nasvícena Zlatá stezka, zeď nejnižší terasy, schody a rampy mezi terasami. Nízké sloupky orientačně osvětlují třetí úroveň. Intenzita nasvícení je spíše nižší, aby nekonkurovala městským dominantám a současně umožnila bezpečný, ale částečně intimní pohyb / pobyt na terasách. Prostřední úroveň se sadem je záměrně neosvětlená.

Nasvícení spodní partie teras vstupujících do Pivovarského náměstí bude v koordinována s novou podobou náměstí.

Kontext

Ulička Zlatá stezka protíná historické centrum v krátkém úseku nad náměstím Svobody. Je zajímavé vysledovat její vizuální kontext s okolní krajinou. V místě zlomu (jak půdorysném, tak i výškovém) stezky se před námi odkrývá okolní krajina včetně dominanty zámku.

Náš nejvýraznější vstup do řešeného území pivovarských teras začíná právě v tomto momentě. Navrhujeme novou největší terasu – vyhlídku. Snažíme se tak vyvážit zážitek z protilehlé strany Zlaté stezky, kdy se nám po průchodu hradbami otevírá pohled do údolí a protější lokalitu Na Chválovně. Z navrhované vyhlídky vidíme zámek a pod ním štít pivovaru. Dále sestupně uličkou Zlaté stezky baštu opevnění a v pozadí Mařský vrch.

Další zásahy vycházejí z podrobné analýzy historie místa a odkrývání nebo potvrzení dálkových či sousedních vizuálních kontextů pivovarských teras. Z historických fotografií jsme si potvrdili, že terasy byly zahradami za vysokými zdmi, které byly přístupné průchody v těchto zdech. Tak trochu Trnkova zahrada. Po konzultaci s odborníkem na historické zdvo jsme se rozhodli navrátit geometrii zdí co nejvíce do původního stavu, s ohledem na obyvatelnost teras pro využití veřejností. Zeď k uličce Zlaté stezky je vysoká a tím potvrzujeme původní uzavřený průchod městem. Na horní tři terasy pak vstupujeme průchody. U první nejnižše položené terasy již vstup více otvíráme. Tuto terasu obnovujeme do původní půdorysné stopy. Rytmus pivovarských teras je tak znovu kompletní.

Terasy

Terasy se stávají městským veřejným prostorem / společným místem. Naším návrhem se snažíme o co největší a variabilní přístupnost všech úrovní teras. Jsme ve Vimperku, ve městě situovaném v kopcích. Normativní bezbariérové předpisy jsou zde těžko splnitelné. Nezbyvá tedy než se soustředit na odstranění bariér. Přístupnost teras je navržena ve dvou schématech. První je po rampách (tedy možnosti dostat se na místo s kočárkem, popř. kolem). Nejnižší terasa je přístupná bezbariérově z parkoviště novou lávkou přes Křesanovský potok. Dále se uličkou Zlaté stezky dostaneme na druhou terasu a po rampě i na terasu třetí. Z uličky Zlaté stezky jsme odstranili koncentrované schodiště a tam, kde to rampou nezládneme, jsme navrhli schodiště rozvolněné, po kterém se pohodlněji dá přejít s kolem, popř. i kočárkem. Druhé schéma prostupnosti vychází z historických stop a tedy dimenzí příkrého schodiště a nazýváme ji zkratkou. Jsou to krátká přímá propojení mezi terasami. Důležitým potenciálem, který naznačujeme, je aktivace teras z přilehlých objektů (a naopak). Pivovar je velmi výrazným objektem v lokalitě a evidentně propojitelným s terasami. Naznačujeme v návrhu průchodnost přes dvory i možnou aktivaci parteru horní budovy pivovaru v kontextu druhé terasy s ovocným sadem a komunitním záhonem. První terasu lze přímo napojit na velký dvůr pivovaru. Také budova na východní části řešeného území má potenciál propojit se přímo s uličkou Zlaté stezky a první terasou. Samostatným, v našem týmu diskutovaným tématem jsou požadované veřejné toalety. Právě v budovách v okolí teras vidíme potenciál pro umístění toalet tak, aby tato funkce nenarušila technicky i dispozičně krajinářskou funkci vnitřního městského parku teras. Doporučujeme jednat v tomto smyslu ať již ve zmiňované připravované investici rekonstrukce domu č.p. 81 anebo s majitelem pivovaru o možnosti pronajmutí či odkupu zdevastovaných přístřešků / domků v návaznosti na první terasu. Pro splnění tohoto požadavku jsme našli v rámci řešeného území místo pro veřejné toalety, a to v průchodu mezi náměstím a terasami. Je to zákoutí se třemi nikami, dnes velmi zchátralé. Dokážeme si představit, že dnes jako veřejné nelegální WC funguje. Nevěnujeme se příliš konkrétnímu designu, který by měl být jasně čitelný, soudobý a antivandalní, řešíme pouze umístění.

Krajina teras a jejich funkce

Vítáme otevření a nabídnutí teras obyvatelům i návštěvníkům Vimperka. Oslovila nás však i historie teras a tak její stopu, kdy to byly užitkové zahrádky s ovocnými stromy, v návrhu lehce propisujeme.

V rámci první terasy ponecháváme volný prostor pobytu a širokému užívání ke kulturním a společenským akcím.

Volnou mlátovou plochu doplňujeme o dva solitérní listnaté stromy, které doplní stávající ponechávanou lípu

a v letních měsících přinesou požadovaný stín.

Na druhé terase se odkazujeme na historii a navracíme zde její fragment v podobě ovocného sadu s „loukou“ / pobytovým bylinným trávníkem, v zadní části s otevřeným prostorem pro možné komunitní pěstování zeleniny a bylinek. Dlouhá lavice a vodní prvek z dešťovou vodou přináší nejnvtnější zázemí a místo pro příjemné setkávání.

Třetí terasa se svou atmosférou blíží Trnkově zahradě za zdí, trochu tajemnou, trochu divokou, více přírodní, kouzelnou, přístíněnou. Návštěvník zde vnímá přirozenou morfologii svahu, který se zvedá nahoru k vyhlídce. Oproti první terase, zde vnímáme komornější atmosféru, jsme vzdáleni ruchu a společenskému životu první terasy, přesto jsme s ním v kontaktu. Ponecháváme vzrostlou solitérní třešeň nad rampou podél pivovaru a přes na první pohled neřešitelnou situaci i dub vyrůstající ze zdi podél uličky Zlatá stezka. Navrhujeme několik dalších listnatých stromů, přesazujeme sem keře pěnišníků ze spodní úrovně od náměstí. Bohatý podrost ze stínomilných trvalek, břečťanu a kapradín vše propojuje. Na hraně je terasa otevřená výhledům, volný mlátový povrch doplněný o mobiliář nabízí pohodlný pobyt k rozjímání, čtení a milým setkáním.

Nová vyhlídka / čtvrtá terasa vyrůstá ze zelení porostlého svahu. Ponecháváme zde stávající velký javor vyrůstající z původní opěrné zídky. Úroveň nové vyhlídky respektuje bázi ponechávaného javoru, stejně i založení nových zídek a povrchů. Doplnění terénu k ponechávanému javoru i dubu bude realizováno s maximální opatrností a bude použit k tomu vhodný záryp (pórovitý kamenný zához). Z třetí terasy se na vyhlídku dostaneme prorostlou kamennou pěšinou podél zdí pivovaru a přírodními kamennými stupni ve svahu.

Konstrukce opěrných zídek

Zídky na většině míst slouží jako opěrné a stabilizují svah. Stávající zdvo z lomového kamene (pravděpodobně místní granitový metaporfyr) skládané na hliněnou nebo velmi hubenou vápennou maltu se v současnosti nachází v havarijním stavu. Některé části stěn jsou již provalené jiné hrozí zhroucením. V líci zdiva na většině míst chybí pojivo, některé kameny jsou uvolněné, jiné hrozí vypadnutím. Většině stěn chybí krytí koruny. U parapetní stěny podél zlaté stezky je novodobě přeloženo krytí koruny velkými plochými kameny. Bohužel toto krytí je provedeno z cementové malty bez patřičných dilatací a koruna se tak místy zvedá a odděluje od stěny. Chybí odvodnění rubu stěn. Založení stěn není ověřeno, ale lze předpokládat, že nezámrné hloubky nedosahuje.

Snahou by mělo být zachovat co největší objem stávajícího zdiva. Spadlé či velmi deformované části budou rozebrány a kameny budou očištěny a použity ke zpětnému použití. Přezdívané a nové zídky budou provedeny s použitím očištěného kamene s doplněním novým petrograficky a tvarově shodným kamenem na maltu na bázi hydraulického vápna. Nové základy budou provedeny pouze v místech nových stěn nebo kompletního přezdívání stěn z nového litého zdiva se základovou spárou v nezámrné hloubce. Ponechávané části zdí budou opraveny s lokálním doplněním chybějícího kamene a spárovací malty. Základy ponechávaných částí stěn budou ověřeny sondou a v případě mělkého založení budou postupně podezděny. Koruny stěn budou opatřeny plochými kameny uloženými do malty na bázi hydraulického vápna, která je poddajnější než tvrdá cementová a tudíž přirozeně dilatuje. Za rubem stěn bude provedena drenáž a přebytečná voda bude odvedena skrytým drenážním potrubím do náhonu. U všech stěn bude dodržena jejich stávající šířka a způsob kladení kamene. Nadezdívané parapetní zídky (zábradlí) budou ze stejného materiálu šířky 0,6 a výšky 0,6m nad vyšší terén také kryté korunou z plochých kamenů.

Modrozelená infrastruktura

Veškerá srážková voda z řešeného území je využita, resp. je max. zpomalen její odtok. Dešťová voda ze zpevněných ploch je soustředěna do retenčních a akumulačních nádrží, na plochách vegetace je maximálně zasakována a slouží jako přirozená záilvka, opěrné zdi jsou oddněňovány a napojeny na systém MZI. Bezpečnostní přepad přefiltrované srážkové vody je vyústěn do Křesanovského potoka.

