



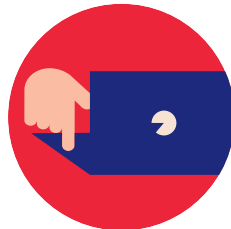
5
Český statistický úřad
spustil novou mobilní
aplikaci



10
Zemní plyn neslouží
jen k vytápění



15
Martin Zelený:
Rozhodnutí neodložit
sčítání bylo správné



36
Sčítání 2021 bylo
prvním skutečně
online cenzem



38
Jitka Rychtaříková:
Demografické
stárnutí je výzvou

STATISTIKA&MY

ČASOPIS ČESKÉHO STATISTICKÉHO ÚŘADU

02 | 2022 – ROČNÍK 12



TÉMA

Domácnosti v mikro- a makro- statistice

- Nový pohled na domácnosti a jejich finanční situaci
- Příjmy nás rozdělují

47 000 Kč

byl průměrný měsíční čistý disponibilní
důchod na domácnost v letech 2015–2019.

Míra příjmové nerovnosti v české společnosti se dlouhodobě příliš nemění. Čistý disponibilní důchod na osobu u nejbohatších domácností je průměrně 2,5krát vyšší než u domácností s nejnižšími příjmy.



Česko v číslech

Nové vydání tradiční publikace
plné názorných infografik
a kartogramů



elektronická verze

www.statistikaamy.cz/cesko-v-cislech



tištěná verze

objednavky@czso.cz





Dvojky vybízejí ke spolupráci

Vážené čtenářky, vážení čtenáři, máte před sebou druhé letošní číslo časopisu Statistika & My, píše se rok 2022, a pokud je právě náhodou 22. února, je váš dnešní den plný dvojek. Dvojka je dle numerologie číslem spolupráce a sjednocování a i my, statistici, rádi spolupracujeme a dělíme se o naše poznatky a zajímavé informace ze všech sfér společnosti.

V tomto vydání časopisu jsme se zaměřili na domácnosti pohledem jejich hospodaření. Český statistický úřad nedávno zveřejnil první údaje v tzv. sate- litním účtu domácností, který kombinuje makroekonomický rámec s mikro- daty z výběrových šetření. Jedná se zatím o data v experimentální fázi vývoje a Česká republika patří k hrstce vyspělých zemí, které je publikují. Zaměřují se na průměr let 2015 až 2019 a ukazují výši tzv. prvotních důchodů na hlavu (zjednodušeně příjmů z práce, podnikání či kapitálu) v různých typech do- mácností a také odlišnosti v rozdělení těchto důchodů mezi domácnosti podle toho, kolik jejich členové vydělávají. V dalším článku přibližujeme, jak vlastně data z výběrových šetření vznikají a co vše jejich získávání obnáší. Téma pak uzavírá pohled na výši a strukturu výdajů domácností během pandemie, což je nám všem asi blízké.

V rozhovoru s profesorkou Rychtaříkovou se ptáme, k čemu jsou potřebné demografické údaje a proč je důležité dělat jednou začas sčítání lidu. Ptáme se jí také na názor na největší výzvu současnosti. Tou je nepřekvapivě stár- nutí obyvatelstva, s nímž se vyspělý svět ve stále větší míře potýká. Otázky zabrousí i do historie, ať už poměrně blízké, či vzdálenější. Druhý rozhovor nám poskytl Martin Zelený, ředitel sekce demografie a sociálních statistik. Do tématu časopisu také velmi dobře zapadá analýza mezd podle profesních skupin, ze které se dozvíme řadu zajímavostí. Tušili jste například, že panují velké rozdíly v příjmech manažerů v různých odvětvích a že pět procent nejlépe odměňovaných dostává 7,5krát vyšší mzdu než pět procent odmě- ňovaných nejhůře? Celé téma vhodně doplňuje článek zaměřený na spotřebu potravin. Dozvíme se, co se v „covidovém“ roce 2020 jedlo a pilo. Možná mnohého z nás, když si vzpomene na popelnice plné lahví od vína, překvapí pokles spotřeby alkoholu (i cigaret). Je ale potřeba vzít v úvahu, že se spotře- bou těchto povolených drog nám přestali pomáhat cizinci. Dovolují si také upozornit na tradiční historické okénko, které tentokrát připomene, jak se vyvíjela statistika po roce 1948. Kromě uvedených vás čekají i další zajímavé články a zajímavosti ze světa řečí čísel.

Na závěr bych rád připomenul, že 28. ledna jsme oslavili 103. výročí exis- tence státní statistiky na území Československa. Při této příležitosti a zároveň při příležitosti publikování prvních výsledků ze Sčítání lidu, domů a bytů 2021 jsme pro vás připravili aplikaci, v níž rychle a snadno najdete to podstatné z naší produkce. Pokud si ji stáhnete do telefonu s operačním systémem An- droid nebo iOS, budete mít nejen všechna statistická data, ale třeba i tento časopis doslova v kapse.

Tak ať se vám náš časopis, ať už na papíru, či na displeji vašeho počítače nebo mobilu, dobře čte a zachovejte nám přízeň!

MAREK ROJÍČEK
předseda ČSÚ



STATISTIKA&MY

MĚSÍČNÍK ČESKÉHO STATISTICKÉHO ÚŘADU 02/2022
ROČNÍK 12, vychází 10x ročně

ADRESA REDAKCE: Český statistický úřad,
Na padesátém 81, 100 82 Praha 10
telefon: 274 054 248, e-mail: redakce@czso.cz

REDAKCE: Michal Novotný (šéfredaktor), Pavel Černý (vedoucí redaktor), Pavel Hortig, Jan Cieslar, Jan Ernest, Eva Henzlerová, Dalibor Holý, Jaroslav Sixta, Karolína Zábajňáková

REDAKČNÍ RADA: Ing. Josef Vlášek (předseda),
Ing. Michal Novotný (místopředseda),
doc. JUDr. PhDr. David Elischer, Ph.D., Ing. Eva Krumpová,
Ing. Marek Rojíček, Ph.D., Egor Sidorov, Ph.D.,
Mgr. Jana Slavníková, Mgr. Irena Stupňánková, Ing. Pavla Trendová,
Mgr. Ing. Martin Zelený, Ph.D.

LAYOUT ČASOPISU: Veronika Wölfelová, Jana Chocholoušová

GRAFICKÁ ÚPRAVA: Tomáš Kubašta, Veronika Wölfelová
JAZYKOVÁ KOREKTURA: Vladimír Salavec
FOTOGRAFIE: archiv ČSÚ, shutterstock.com, Tereza Koutecká,
Fotky-foto.cz

TISK: Jiří Bartoš – SLON, spol. s r. o.

VYDAVATEL: Český statistický úřad, www.statistikaamy.cz,
ISSN 1804-7149, ev. č. MK ČR E 1992

**PODMÍNKY PRO VYUŽÍVÁNÍ A DALŠÍ ZVEŘEJŇOVÁNÍ INFORMACÍ
Z ČASOPISU STATISTIKA & MY:**
bit.ly/3ddicBp

12

Průměrnou spotřebu potravin a nápojů na obyvatele v roce 2020 ovlivnila pandemie covidu-19. Lidé u nás spotřebovali více rýže a drůbežího masa, méně alkoholu i nealkoholických nápojů.



18

Struktury mezd v Česku se v posledních letech značně proměnily. Nízké mzdy v rutinních profesích se zvyšovaly rychleji než u řemeslníků či úředníků, dokonce i než velké manažerské výplaty.



46

Vítězný únor výrazně zasáhl do práce statistiků v Československu. Nad nestranností a objektivitou začala vítězit ideologie.



TÉMA: DOMÁCNOSTI V MIKRO- A MAKRO- STATISTICE

- 22** Nový pohled na domácnosti a jejich finanční situaci
- 24** Příjmy nás rozdělují
- 28** Mikrostatistika ze šetření v domácnostech
- 30** Pandemie citelně změnila výši i strukturu spotřeby domácností

UDÁLOSTI

- 5** Statistika v mobilu
- 6** Přípravu na předsednictví Rady EU nepodceňujeme
- 6** Statistické standardy dodržujeme už 30 let
- 7** Ocenění prostorových dat v Česku
- 7** Staňte se mentory či jejich žáky
- 7** Konference pro demografy

ZE SVĚTA

- 8** Rok 2022 je Evropským rokem mládeže
- 9** Domácích prasat v Německu ubývá
- 9** Voní vám na stole káva? Třeba je z Hondurasu
- 9** Volební účast na Islandu opět dosáhla 80 %

STATISTIKA ODVĚTVÍ

- 10** Zemní plyn neslouží jen k vytápění
- 12** Více rýže a drůbežího masa, méně alkoholu

MAKROEKONOMIKA A FINANCE

- 14** Míra zaměstnanosti v EU vzrostla

ROZHOVOR

- 15** Rozhodnutí neodkládat sčítání kvůli epidemii bylo správné
- 38** Demografické stárnutí je pro společnost výzvou

TRH PRÁCE A SOCIÁLNÍ STATISTIKY

- 18** Mzdy podle socioekonomických skupin

SČÍTÁNÍ

- 34** Co ze sčítání není vidět
- 36** První výsledky Sčítání 2021 v kostce

HISTORIE

- 46** Vítězný únor zúčtoval s buržoazní statistikou

Statistika v mobilu

Na konci ledna spustil Český statistický úřad aplikaci, která zájemcům doručí nejžádanější aktuální statistická data přímo do jejich mobilních telefonů.



Stáhnout v
App Store



NYNÍ NA
Google Play

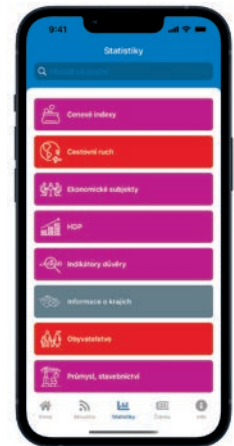
Ti, kteří s daty z ČSÚ pracují nebo se o ně pravidelně zajímají, už nemusí každý den procházet na počítači webové stránky úřadu a vyhledávat, co se změnilo. Vybrané novinky a aktuální údaje mohou sledovat ve svém mobilním telefonu.

AKTUÁLNÍ I KOMPLEXNÍ INFORMACE

Po otevření aplikace se na displeji zobrazí nejnovější statistický údaj, který vychází z rychlých informací nebo aktualit zveřejňovaných na webu ČSÚ. Může se jednat např. o indikátory důvěry, inflaci nebo třeba o průměrnou mzdu. Informace není nikdy starší než tři dny. Dalším zajímavým údajem je číslo dne, které se náhodně generuje z veřejné databáze ČSÚ a jeho účelem je upozornit uživatele na různá odvětví, jež jsou v oficiálních statistikách sledována. Podobně i graf týdne zobrazuje vývoj nějakého zajímavého jevu za posledních 10 let. V měsíčním intervalu je pak obměňována infografika zobrazující vybrané téma prostřednictvím názorných grafů a obrázků na letáku ve formátu pdf.

Následuje přehled aktualit převzatý z webových stránek ČSÚ. Každou aktualitu je možné rozkliknout a seznámit se s jejím kompletním zněním.

Kromě rychlého seznámení se s aktuálními informacemi nabízí aplikace uživatelům také komplexnější přehled nejžádanějších statistik uspořádaných do 14 tematických skupin, např. cenové indexy, obyvatelstvo, cestovní ruch, informace o krajích, česká NEJ apod. Data pro tyto statistiky čerpá aplikace primárně z veřejné databáze ČSÚ, v níž jsou pravidelně aktualizována. Veškeré aktualizace a novinky se tak automaticky promítají i do údajů zobrazovaných v aplikaci. Ke každé vybrané statistice lze zobrazit jak hlavní ukazatele s jednoduchým popisem, tak také informace metodického charakteru či odkaz na



tabulky do veřejné databáze, v nichž se daný ukazatel zobrazuje. U většiny číselných údajů je pro jednodušší orientaci pomocí šipky znázorněno, zda od předchozí aktualizace došlo k růstu, či poklesu. Grafy či podrobnější tabulky lze prostřednictvím aplikace zobrazovat přímo na webové stránce veřejné databáze ČSÚ.

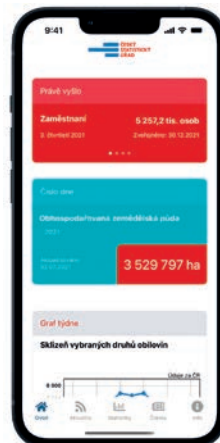
Aplikace rovněž umožňuje sledovat články z webu statistikaamy.cz a ukládat je do paměti mobilního telefonu. Články tak lze číst i mimo připojení na internet a průběžně se k nim vracet, případně je také sdílet s dalšími uživateli. V rámci aplikace jsou přístupná i videa, která doplňují některé články či rozhovory na webu statistikaamy.cz.

Poslední karta aplikace obsahuje kontaktní údaje včetně odkazů na sociální sítě, na nichž je ČSÚ aktivní.

NÁMĚTY DO BUDOUČNA

Publikováním aplikace samozřejmě její vývoj nekončí. Tým, který měl uvedení aplikace do života na starosti, bude nadále vyhodnocovat zkušenosti a potřeby uživatelů i vývoj technologií a bude připravovat novinky a vylepšení, která usnadní práci s aplikací, rozšíří okruh publikovaných informací či přinesou nové funkce a možnosti. Již nyní se například uvažuje o využití dat ze systému GPS o poloze mobilního telefonu tak, že by se uživatelům, kteří by o to projevíli zájem, zobrazovala přednostně statistická data z jejich regionu.

Aplikace ČSÚ je k dispozici všem zájemcům zdarma na Google Play a App Store. Nemá spojení se žádnou komerční aktivitou ani s reklamami a taktéž neshromažďuje žádné informace o uživateli. V současné době je v českém jazyce, v blízké budoucnosti by měla být přeložena i do angličtiny.



KRÁTCE

V prvním pololetí roku 2021 zemřelo podle předběžných dat 76,7 tisíce obyvatel Česka. U 17,2 tisíce z nich bylo jako základní příčina smrti určeno onemocnění covidem-19. Ve srovnání s druhým pololetím roku 2020 vzrostl počet zemřelých z této příčiny o 6,9 tisíce, tj. o 67%.

Ozimé obiloviny byly podle stavu k 30. listopadu 2021 vysety na 972 tis. ha, řepka na 352 tis. ha. Meziročně je plocha ozimých obilovin větší o 86 tis. ha (+9,7%), řepky ozimé o 10 tis. ha (+3,0%).

Hrubý domácí produkt vzrostl v roce 2021 podle předběžného odhadu o 3,3%, ve 4. čtvrtletí se mezičtvrtletně zvýšil o 0,9% a meziročně o 3,6%. Růst byl tažen výhradně domácí poptávkou a i přes pozitivní vývoj ekonomiky nebylo ještě dosaženo výkonu z předkrizového roku 2019.

Ještě do poloviny března je možné v pražské centrále ČSÚ v ulici Na padesátém zhlédnout výstavu oceněných fotografií ze soutěže My & Statistika. Autory fotografií jsou zaměstnanci Českého statistického úřadu.

Přípravu na předsednictví Rady EU nepodceňujeme

I když Česko bude předsedat Radě Evropské unie až v druhé polovině tohoto roku, přípravy na tuto důležitou roli jsou již v plném proudu.

ČSÚ intenzivně sleduje vývoj projednávání legislativních návrhů EU, úzce spolupracuje s Úřadem vlády, jemuž náleží úloha centrálního koordinátora předsednictví, a slaďuje své kroky se zahraničními kolegy ze statistických úřadů Francie a Švédska, tedy zemí, které Radu EU vedou před námi a po nás a tvoří tak spolu s Českem tzv. předsednické trio. Na základě dvou jednání vloni na podzim vznikl společný program tria v oblasti statistiky, který klade důraz zejména na adekvátní reakci na potřeby uživatelů statistik, na využití příležitostí vycházejících z nových datových zdrojů a technologií a v neposlední řadě i na zajištění důvěrných, transparentních a spolehlivých dat.

V prosinci 2021 se pak uskutečnila schůzka šesti zemí za účelem předání předsednické štafety. Působení v pozici předsednického tria ukončili zástupci statistických úřadů z Německa, Portugalska a Slovinska a bylo ustaveno nové trio složené z Francie,



Česka a Švédska. Z důvodu pandemie se slavnostní předání konalo pouze virtuálně před obrazovkami počítačů. V polovině ledna se opět prostřednictvím internetu sešla pracovní skupina Rady pro statistiku, tentokrát však už pod vedením Francie. Hlavním tématem jednání byl návrh revize nařízení týkajícího se národních účtů (ESA 2010). Zástupci ČSÚ sledují jednání pracovní skupiny Rady jak z věcného úhlu pohledu, tak optikou budoucího předsedajícího, který bude jednání skupiny řídit po šest měsíců od letošního července.

Statistické standardy dodržujeme už 30 let

Kulaté výročí přijetí zásadního dokumentu pro fungování oficiální statistiky v celém světě připomenou hlavně sociální média.

Letos 15. dubna uplyne přesně 30 let od okamžiku, kdy Evropská hospodářská komise při OSN (UNECE) přijala dokument Základní principy oficiální statistiky (Fundamental Principles of Official Statistics) jakožto regionální standardy práce evropských statistiků. Později byly Základní principy schváleny i Valným shromážděním OSN a dnes se jimi řídí statistici na celém světě.

Kulaté výročí vzniku Základních principů doprovází komunikační kampaň, během níž statistické úřady členských zemí OSN prostřednictvím sociálních sítí připomínají postupně ve čtrnáctidenních intervalech jednotlivé principy. Celkem je principů 10 a jejich představování vyvrcholí v červnu na plenárním zasedání Konference evropských statistiků (CES). To se bude věnovat tématu, jak Základní principy ovlivňují společnost v každodenním životě a proč na tom záleží.



Průběh kampaně můžete sledovat na #FPOS30 nebo #cesUNECE.

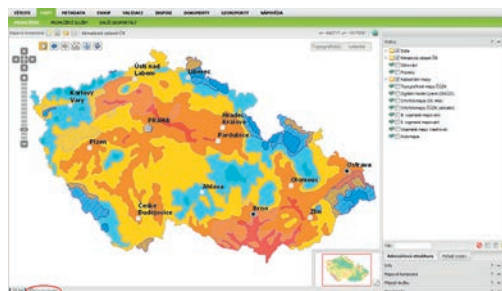
ZÁKLADNÍ PRINCIPY OFICIÁLNÍ STATISTIKY

1. Relevance, nestrannost a rovný přístup
2. Profesionalita
3. Odpovědnost
4. Prevence zneužití
5. Efektivita nákladů
6. Důvěrnost
7. Legislativa
8. Národní koordinace
9. Mezinárodní koordinace
10. Mezinárodní statistická spolupráce

Ocenění prostorových dat v Česku

Na lednovém webináři European Location Interoperability Solutions for e-Government (ELISE), jehož cílem bylo posouzení aktuálního stavu implementace pravidel pro evropskou infrastrukturu prostorových dat, se Česká republika za roky 2020–2021 umístila jako první v Evropské unii. Webinář na téma „Location Interoperability State of Play – Europewide Maturity Assessment“ pořádala Evropská komise.

Iniciativa ELISE je pokračováním aktivit na zřízení Infrastruktury pro prostorové informace v Evropském společenství (INSPIRE) dle evropské směrnice 2007/2 a je podporována programem Digitální Evropa. Směrnice INSPIRE ukládá povinnost udržovat existující či nově vytvářená prostorová data a služby v souladu s datovými specifikacemi, což představuje rozsáhlé činnosti v oblasti metadat, interoperability prostorových dat a síťových služeb. Česká republika byla kladně hodnocena na základě pravidelného monitoringu a reportingu díky pokrytí celého území prostorovými daty a rovnoměrně vysokému indexu ve



všech ukazatelích hodnocení. Za tímto úspěchem stojí především fungující koordinační struktura INSPIRE napříč celou veřejnou správou a vysoká úroveň harmonizace prostorových dat a mapových služeb z produkce Českého úřadu zeměměřického a katastrálního. Na webináři byl zmíněn rovněž Český statistický úřad jako příklad dobré praxe v oblasti integrace prostorových a statistických dat. Úřad v roli povinného subjektu vytváří a do infrastruktury poskytuje harmonizovaná data za témata Statistické (územní) jednotky a Rozložení obyvatelstva – demografie.

Staňte se mentory či jejich žáky

Statistikům se otevírá příležitost navázat mezinárodní spolupráci.

Organizace Data Science Campus nabízí zájemcům možnost zapojit se do projektu International Data Science Accelerator Programme. V jeho rámci působí zkušení statistici v roli mentorů, kteří pomáhají nadšeným a většinou mladším kolegům rozvíjet jejich schopnosti a řešit náročné úkoly při práci s daty. Spolupráce mentora a svěřence trvá 12 týdnů a vyžaduje časovou dispozici dvě až tři hodiny týdně. Všechny konzultace probíhají virtuálně prostřednictvím videohovorů, případně korespondenčně.

Díky působení v programu navazují mentoři i svěřenci mezinárodní kontakty, dostávají šanci zapojit se do zajímavých vědeckých projektů a získávají zkušenosti z různorodých oborů statistiky. Pro mentory i svěřence je účast v programu zdarma, přihlášky jsou otevřené pro obě pozice. Podrobné informace najdete na níže uvedeném odkazu.

 bit.ly/3IXogwD

Konference pro demografy



Česká demografická společnost zve zájemce na 51. ročník demografické konference, která se bude konat 25.–27. května v Táboře. Letošní konference nemá tematické zaměření a vedle profesionálních demografů, statistiků, geografů, sociologů nebo akademických a státních pracovníků se jí mohou zúčastnit také ostatní zájemci o demografický výzkum a populační vývoj. Termín pro přihlášení příspěvku je 1. dubna, registraci k účasti je nutné provést nejpozději do 18. května. Místem konání bude administrativní a obchodní Centrum Univerzity Tábora.

 bit.ly/3gqtogH

KRÁTCE

Vedení ČSÚ schválilo harmonogram obsahové a legislativní přípravy statistických zjišťování na rok 2023. Oficiálně tak byl zahájen proces, jehož cílem je vydání vyhlášky o Programu statistických zjišťování na rok 2023. Vyhláška bude uveřejněna ve Sbírce zákonů ČR letos do 30. listopadu.

Vedení ČSÚ jedná s energetickými distribučními společnostmi o možnosti získávat od nich data o dodávkách energií spotřebitelům. Tím by se mohlo výrazně zjednodušit či zcela zrušit vykazování pro desítky tisíc podniků.

V rámci modernizace strukturální mzdové statistiky ČSÚ se diskutuje s Ministerstvem práce a sociálních věcí o záměru převést Informační systém o průměrném výdělků z agendy ministerstva na ČSÚ.

Po publikaci prvních výsledků Sčítání 2021 ukončila svou misi v ČSÚ tisková mluvčí tohoto projektu Jolana Voldánová. Kontakt s médii nadále zajišťuje tiskový mluvčí Českého statistického úřadu.

KRÁTCE

V roce 2020 bylo v Austrálii registrováno 78 989 sňatků. Meziroční pokles o 30,6 % je největší, jaký australský statistický úřad zaznamenal od roku 1901. Nejčastějším svatebním dnem byl 10. říjen s 2 191 sňatky. Historicky byl 10. říjen oblíbeným dnem pro svatbu, kdykoli připadl na sobotu. V sobotu 29. února vstoupilo do manželství 1 517 párů.

bit.ly/33HjF26

Při železničních nehodách v roce 2020 v zemích EU zemřelo 687 lidí a 468 bylo vážně zraněno (bez sebevražd). Mezi lety 2010 a 2020 se počet vážných železničních nehod v EU snížil o 40 % na 1 331. Je však třeba mít na paměti, že úbytek nehod v roce 2020 byl ovlivněn i menším počtem vypravovaných souprav v důsledku omezení mobility kvůli nemoci covid-19.

bit.ly/33qLs7d

V minulé sezoně tvořilo na Novém Zélandu 47 % (1,9 mld. dolarů) z celkové hodnoty vývozu ovoce zlaté kiwi, zelené pak 23 %. Export zlatého kiwi se v peněžním vyjádření dostal nad hodnotu vývozu kiwi zeleného počínaje sezonou roku 2016, podle objemu od roku 2020.

bit.ly/3GAn0ik

Rok 2022 je Evropským rokem mládeže

Při této příležitosti Eurostat zveřejnil údaje o počtech a podílech mladých ve věku 15 až 29 let v jednotlivých regionech zemí EU.



EVA HENZLEROVÁ
odbor komunikace



K 1. lednu 2020 byla v zemích EU ve věku 15 až 29 let šestina obyvatel. Jinými slovy, z celkového počtu 447,3 milionu obyvatel EU bylo 73,6 milionu právě v této věkové kategorii. Muži z toho tvořili 51 % (37,8 mil.), ženy 49 % (35,8 mil.).

Nejvyšší absolutní počet mladých měl mezi jednotlivými regiony na úrovni NUTS 2 na začátku roku 2020 region Île-de-France (2,4 mil.), následovaly regiony Lombardie (1,5 mil.), Andalusie (1,4 mil.), Katalánsko a Rhône-Alpes (oba 1,2 mil.) a Madrid a Kampánie (shodně 1,0 mil.).

V poměru k velikosti populace však nejvyšší podíly 15–29letých v EU vykázaly Francouzská Guyana a ostrov Mayotte (oba regiony náležejí Francii) a také Groningen (v Nizozemsku), kde mladí lidé tvořili 23 % tamní populace. Těsně za nimi následovaly Kypr, který je na úrovni regionů NUTS 2 chápán jako celek, a s ním region hlavního města Dánska a španělský autonomní region Melilla, všechny shodně s 21 % mladých.

Naopak nejnižší podíly mladých lidí v EU byly zjištěny v Chemnitzu a Braniborsku v Německu (po 11 %), Durynsku, Meklenbursku – Předním Pomořansku, Sasku-Anhaltsku (vše v Německu) a ve španělské Asturii (všechny 12 %).

Nejvyšší podíly mladých mužů v mužské části populace byly zjištěny v severním Řecku u Egejského moře (24 %), ve Francouzské Guyaně

a v oblasti nizozemského Groningenu (shodně 23 %). Mladé ženy představovaly plnou čtvrtinu (25 %) tamní populace žen na ostrově Mayotte, ve Francouzské Guyaně byl jejich podíl o dva procentní body nižší (23 %) a v Groningenu bylo žen ve věku 15–29 let 22 %.

V České republice jako celku představovali v roce 2020 mladí lidé 15 % celkové populace. O sto let dříve, v roce 1920, tvořily osoby ve věku 15–29 let u nás více než čtvrtinu (28 %) populace.

Ve většině zemí na severu a západě Evropy opouštěli mladí lidé rodičovský dům v průměru obvykle do 25 let věku, zatímco v zemích na jihu a východě Evropy se mladí osamostatňují až před 30. narozeninami, a v některých zemích dokonce ještě později. Nejdéle v roce 2020 zůstávaly děti u rodičů v Chorvatsku (32,4 roku), hranice 30 let byla překročena také na Slovensku (30,9) a na Maltě a v Itálii (shodně 30,2). Nejnižší průměrný věk zaznamenaly Dánsko (21,2 roku), Lucembursko (19,8) a Švédsko (17,5). Mladí Češi zůstávají s rodiči v průměru do 27,3 roku, což je o 0,1 roku méně než průměr v zemích EU.

bit.ly/3Fy1dX5
bit.ly/33uKHKm

Domácích prasat v Německu ubývá

Během 10 let ubylo v Německu téměř 40% chovatelů prasat, meziročně došlo k poklesu o 9,4%.

Na začátku listopadu roku 2021 bylo v Německu podle předběžných výsledků chováno 23,6 milionu prasat a německý statistický úřad uvádí, že se jednalo o nejnižší stavy prasat od roku 1996.

Ke 3. listopadu 2021 bylo v Německu chováno 10,9 milionu prasat na výkrm, což odpovídalo snížení o 3,2% zvířat během půl roku. Pokles byl patrný zejména u výkrmových prasat s živou hmotností 50 až 80 kg, kde se populace snížila o 8,1%. Naproti tomu počet prasat ve výkrmu v hmotnostní kategorii 110 kg a více vzrostl o 7,1%. Populace prasat ve

výkrmu s hmotností 81 až 109 kg zůstala téměř beze změny. Celkový počet selat ve srovnání s květnem 2021 klesl o 5,7%.

Snižuje se i počet podniků, které prasata chovají. Na začátku listopadu 2021 bylo v Německu evidováno 18,8 tisíce chovů prasat a ve srovnání s rokem 2011 klesl počet farem o 39,1% (-12,1 tis.). Protože počet hospodářství klesal rychleji než počet chovaných prasat, průměrná populace prasat připadajících na jedno hospodářství se za posledních deset let zvýšila z 886 na 1 254 kusů.

 bit.ly/3twVjD8

Voní vám na stole káva? Třeba je z Hondurasu

Podle Honduraského kávového institutu je Honduras nadále na prvním místě v produkci kávy ve Střední Americe, na třetím v Latinské Americe a na šestém celosvětově.

Káva je hlavním zemědělským exportním produktem, který přispívá asi 4% k celkovému honduraskému HDP a zhruba 30% k zemědělskému HDP. Káva je tak z hospodářského hlediska nejdůležitějším produktem tamního zemědělství a jejímu pěstování se věnují tisíce rodin.

Roční produkce je proměnlivá, v průměru však za posledních 5 let činila zhruba 830 tisíc tun. Naprostá většina se exportuje a přibližně 50 tisíc tun je určeno pro domácí spotřebu.

Honduras vyváží kávu do více než 56 zemí, přičemž mezi hlavní exportní destinace patří Německo, Spojené státy, Belgie, Itálie a Francie, kam směřuje více než 70% vývozu. Celková cena vyvezené kávy byla v roce 2020 vyčíslena na 868 mil. dolarů. Od roku 2017, kdy cena vyvezené kávy dosáhla téměř 1,3 mld. dolarů, se tak jednalo o další pokles.

 bit.ly/33r0r15

Volební účast na Islandu opět dosáhla 80%

Ve všeobecných volbách v roce 2021 hlasovalo celkem 204 tisíc Islandanů, tedy 80% oprávněných voličů. Volební účast žen byla 82% a mužů 79%.

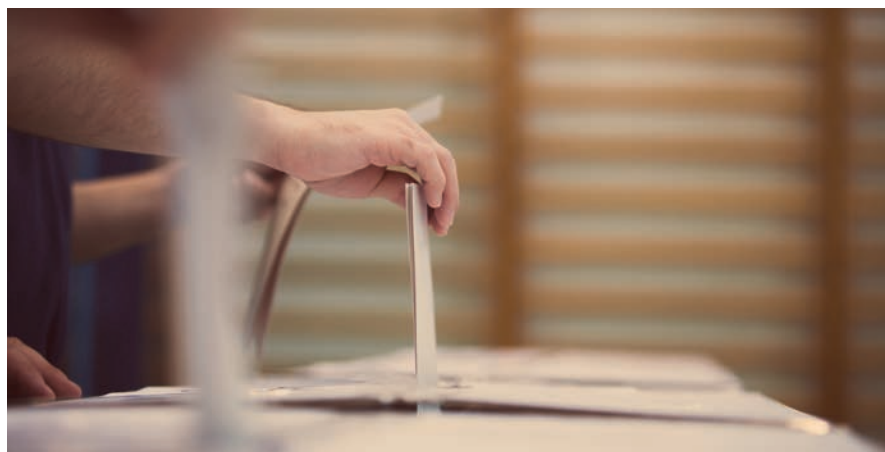
Volební účast se lišila v závislosti na věku a podle předběžných údajů byla nižší u mladších generací. Nejnižší volební účast zaznamenala věková skupina 20–24 let (67,6%), nejvyšší pak voliči ve věku 65–69 let (90,4%). Ve srovnání se všeobecnými volbami v roce 2017, kdy byla účast 81%, tak došlo k mírnému poklesu. Největší pokles nastal v nejmladší věkové skupině 18–19 let (-4,7%) a výrazný byl i u voličů

mezi 30–34 lety (-2,5%). Naopak nárůst byl zjištěn pouze ve věkových skupinách 75–79 let (0,2%) a 80 let a více (0,6%).

Voleb v roce 2021 se zúčastnilo 11 politických stran. Na celkovém počtu 1 282 kandidátů se podílelo 52,8% mužů a 47,2% žen. Podíl žen byl nejvyšší mezi kandidáty ve volebním obvodu jižní Reykjavík (48,6%) a nejnižší pak ve volebním obvodu Jih (45%). Průměrný věk kandidátů v celé zemi byl 49,8 roku, přičemž kandidující muži byli o něco starší (51,6 roku) než ženy (47,7 roku).

Asistence při hlasování využilo celkem 1 213 voličů (o 745 více než v roce 2017). Aby mohli volit i ti, kteří byli kvůli nemoci covid-19 v izolaci nebo karanténě, byla poprvé na Islandu umožněna také volba z auta před volební místností, přičemž žádná zvláštní drive-in místa se nezřizovala. Těto služby využilo 307 voličů.

 bit.ly/3qzQJSR



Zemní plyn neslouží jen k vytápění

Na spotřebu zemního plynu má vliv především počasí. Proticovidová opatření se do jeho spotřeby příliš nepromítla.



**ZBYNĚK
ŠTECH**

vedoucí oddělení
statistiky
energetiky

Zemní plyn patří v Česku mezi významné energetické zdroje a je nezbytnou součástí portfolia paliv a energií, které jsou spotřebovávány v národním hospodářství. V budoucnu, pokud bude zařazen mezi přechodné bezemisní energetické zdroje, by měl jeho podíl na spotřebě energetických zdrojů v souvislosti s útlumem využívání uhelných paliv dále stoupat. Podle Energetické bilance Eurostatu z roku 2021 zaujímá v Česku 16,8 % hrubé domácí spotřeby paliv a energií a přibližuje se podílu jaderné energie, který činil 17,7 %. Zemní plyn se u nás využívá především na přímé vytápění, výrobu elektrické a tepelné energie a také jako surovina v chemickém průmyslu. Z hrubé domácí spotřeby zemního plynu se spotřebuje 28,3 % v sektoru průmyslu, 25,0 % v domácnostech, 23,5 % na výrobu elektřiny a tepla a 16,3 % v komerčním a veřejném sektoru. Zbývající zemní plyn je spotřebován v sektorech dopravy, zemědělství a lesnictví a rybolovu.

NIŽŠÍ TEPLoty ZVÝŠILY SPOTŘEBU

Spotřeba zemního plynu je velice závislá na počasí. V roce 2018 byla průměrná teplota vzduchu vysoká, zatímco v dalších letech se snižovala. Spotřeba plynu tedy byla v roce 2018 nejnižší a následně se meziročně zvyšovala. Na rozdíl od elektřiny, u níž se na vývoji spotřeby projevil covidový lockdown, spotřebu zemního plynu protiepidemická opatření zásadně neovlivnila.

Vývoj spotřeby v konkrétních odběratelských kategoriích (velkoobdobatelé, střední odběratelé, maloobdobatelé a domácnosti) probíhal v jednotlivých letech odlišně. Z dat Energetického regulačního úřadu vyplývá, že v roce 2018 vzhledem k velmi teplému



počasí poklesla meziročně spotřeba u všech kategorií odběratelů. U velkoobdobatelů a středních odběratelů však v dalších letech meziročně rostla. V roce 2020 dosáhla celková spotřeba v těchto dvou kategoriích 5 109 mil. m³ a za první až třetí čtvrtletí roku 2021 dále vzrostla o 11,3 %.

V případě maloobdobatelů spotřeba v roce 2019 vzrostla a v roce 2020 se opět snížila na 1 198 mil. m³. Spotřeba domácností v roce 2019 meziročně klesla a v roce 2020 se zvýšila o 3,3 % na 2 245 mil. m³. V prvním až třetím čtvrtletí roku 2021, kdy bylo chladnější, spotřeba maloobdobatelů vzrostla o 8,2 %, a domácností dokonce o 17,4 %.

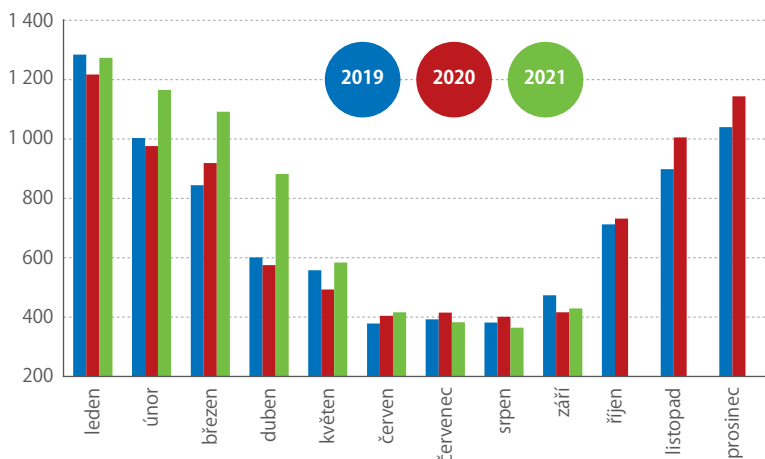
NEJVÍC PLYNU SPOTŘEBUJE VÝROBA NEKOVÝCH MINERÁLŮ

V případě průmyslu je spotřeba zemního plynu závislá na velikosti průmyslové produkce. Největší podíl na spotřebě zemního plynu v průmyslovém sektoru má výroba nekovových minerálů, do níž řadíme např. výrobu skla, cementu, vápna či omítek. V roce 2019 na toto odvětví připadlo více než 25 % z celkové spotřeby zemního plynu v průmyslu. Další významnou oblastí je výroba potravin, nápojů a tabáku, na kterou se spotřebuje více než 13 % z celkové spotřeby průmyslu. Přes 12 % spotřebovává chemický a petrochemický průmysl a necelých 12 % zemního plynu se spotřebuje ve strojírenství. Naopak nejméně zemního plynu spotřebovávají odvětví jako těžba dřeva a výroba dřevěných výrobků nebo výroba textilu a zpracování kůže.

V DOMÁCNOSTECH HLAVNĚ NA VYTÁPĚNÍ

V roce 2019 odebíralo zemní plyn 2 619 793 domácností, o rok později pak došlo k mírnému snížení na 2 614 120 domácností. I přes tento pokles tvoří

SPOTŘEBA PLYNU V ČESKÉ REPUBLICE (mil. m³)



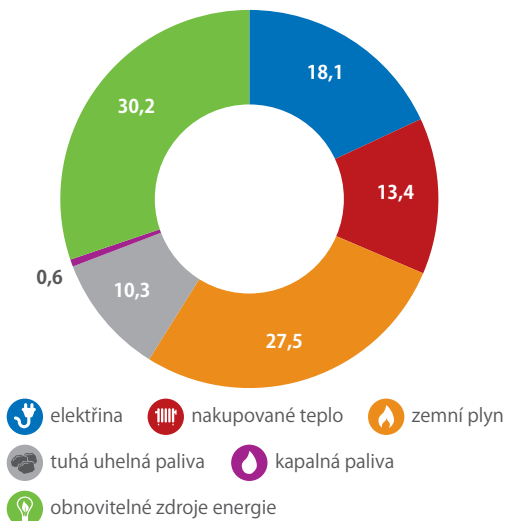
Zdroj: ČSÚ

domácnosti stále více než 90% odběrných míst zemního plynu. Na jednu domácnost připadala v roce 2019 průměrná spotřeba 829 m³ zemního plynu, v roce 2020 již 859 m³.

Z kompletního mixu paliv a energií používaných v domácnostech tvořila v roce 2019 spotřeba zemního plynu 27,5%. Největší podíl (30,2%) zaujímaly obnovitelné zdroje energie, mezi které se řadí palivové dřevě, dřevěné brikety a pelety a energie z tepelných čerpadel a solárních termických systémů. Zemní plyn se zařadil na druhé místo.

Z hlediska účelu užití bylo v domácnostech nejvíce zemního plynu spotřebováno na vytápění. Proto objem spotřeby zemního plynu v domácnostech velice citlivě reaguje na změnu počasí a snížení nebo zvýšení venkovních teplot. V roce 2019 spotřebovaly

PODÍL SPOTŘEBY PALIV A ENERGIÍ V DOMÁCNOSTECH (% , 2019)



Zdroj: ČSÚ

MEZIROČNÍ ZMĚNA SPOTŘEBY ZEMNÍHO PLYNU V KATEGORIÍCH ODBĚRATELŮ (%)

Kategorie odběratelů	2018	2019	2020	2021 ^{*)}
velkoobdávatelé a střední odbávatelé	-2,0	8,2	1,4	11,3
malooobdávatelé	-9,8	7,5	-0,3	8,2
domácnosti	-6,3	-5,5	3,3	17,4

^{*)} 1. až 3. čtvrtletí

Zdroj: ČSÚ

domácnosti na vytápění 65,7% z celkové spotřeby zemního plynu, na ohřev vody to bylo 22,8% a na vaření 11,5%.

ČESKO JE ZÁVISLÉ NA RUSKÉM PLYNU

Ačkoliv se v Česku zemní plyn také těží (podíl těženého plynu na hrubé domácí spotřebě v roce 2020 byl 2,4%), je naše země závislá na dovozu, a to především z Ruské federace. Od roku 1997 se menší objemy zemního plynu importovaly také z Norska, nejvíce, 3 000 mil. m³, bylo dovezeno v roce 2009. Dovoz z Ruska ve stejném roce dosáhl 5 760 mil. m³. V dalších letech objemy plynu importovaného z Norska klesaly a v roce 2020 již odtud nebyl dovážen žádný plyn.

V roce 2018 činil celkový dovoz zemního plynu 8 008 mil. m³ a meziročně se snížil o 881 mil. m³, v roce 2019 vzrostl o 1 525 mil. m³ a v roce 2020 se naopak snížil na 7 590 mil. m³. Vývoj spotřeby nebyl stejný jako vývoj dovozu, v roce 2018 se spotřeba meziročně snížila jen o 334,7 mil. m³, v roce 2019 stoupla o 381,9 mil. m³ a v roce 2020 o 129 mil. m³. Podle předběžných údajů za první až třetí čtvrtletí roku 2021 vzrostl meziročně dovoz plynu o 18,2%, zatímco spotřeba jen o 13,3%. Rozdíly mezi dovozem a spotřebou plynu se vyrovnávaly čerpáním, nebo naopak doplněním zásob.

PROSINEC

+6,4%

PRŮMYSL

Průmyslová produkce v roce 2021 po očištění o vliv počtu pracovních dnů meziročně vzrostla o 6,4%. Hodnota nových zakázek ve srovnání s rokem 2020 byla vyšší o 14,9%.

+1,5%

MALOOBCHOD

Tržby v maloobchodě očištěné od kalendářních vlivů se reálně meziročně zvýšily o 1,5%, bez očištění o 3,3%. Na růstu se nejvíce podílel internetový a zásilkový prodej.

+8,1%

STAVEBNICTVÍ

Stavební produkce v prosinci reálně meziročně vzrostla o 8,1%. Po vyloučení sezonních vlivů byla meziročně vyšší o 1,8%.

+10,9%

SLUŽBY

Tržby za služby očištěné od kalendářních vlivů meziročně vzrostly o 10,9%, bez očištění o 12,5%. Růst neočištěných tržeb vykázala všechna odvětví s výjimkou činností v oblasti nemovitostí.

+264,0%

CESTOVNÍ RUCH

V prosinci loňského roku došlo k meziročnímu zvýšení návštěvnosti hromadných ubytovacích zařízení o 264,0% v příjezdech hostů, počet přenocování se zvýšil o 271,3%.

Více rýže a drůbežího masa, méně alkoholu

Průměrnou spotřebu potravin a nápojů na obyvatele v roce 2020 ovlivnila pandemie covidu-19, změny však nebyly příliš výrazné.



RENATA VODIČKOVÁ
vedoucí oddělení statistiky zemědělství a lesnictví

V roce 2020 se zvýšila průměrná spotřeba masa, mléka a mléčných výrobků, ovoce, zeleniny, rýže i luštěnin připadající na jednoho obyvatele. Poklesla naopak spotřeba pekárenských výrobků, brambor, tuků a olejů a nealkoholických i alkoholických nápojů.

SPOTŘEBA MASA A MLÉKA ROSTE

Spotřeba masa se mezi roky 2019 a 2020 zvýšila o 0,8 kg na 84,0 kg na obyvatele. Nadpoloviční podíl ve spotřebě masa u nás zaujímá vepřové (51,7%), dále následují drůbeží (35,5%) a hovězí (10,5%). V poslední době roste zejména spotřeba drůbežího masa, která se od roku 2000 zvýšila o 7,5 kg na rekordních 29,8 kg. Spotřeba vepřového se od přelomu milénia držela dlouho na úrovni okolo 41 kg a mírně narůstá až v několika posledních letech. V roce 2020 dosáhla 43,4 kg. Spotřeba hovězího masa s drobnými výkyvy mírně klesá po celé uvedené období, a to z hodnoty 12,3 kg na loňských 8,8 kg. Spotřeba ryb kolísá mezi 5 a 6 kg na obyvatele za rok a v roce 2020 činila 5,7 kg.

Mléka a mléčných výrobků (bez másla) v hodnotě mléka se v roce 2020 spotřebovalo 262,5 kg na obyvatele, což odpovídá meziročnímu zvýšení o 13,5 kg (+5,4%). Nárůst byl výraznější u mléčných výrobků (sýry +3,6%, tvaroh +2,1%, ostatní mléčné výrobky +3,1%, mléčné konzervy +50,0%) než u konzumního mléka (+0,9%), kterého každý v průměru za loňský rok spotřeboval 59,3 kg. Zatímco spotřeba konzumního mléka v posledních dvaceti letech víceméně stagnovala s mírným propadem mezi lety 2005 a 2008, v případě mléčných výrobků došlo za dvacet let k výraznému zvýšení jejich spotřeby, sýrů o 3,0 kg na 14,3 kg, tvarohu o 1,4 kg na 4,8 kg,

ostatních mléčných výrobků (např. jogurty, podmásli) o 11,3 kg na 36,3 kg.

Spotřeba vajec se meziročně snížila o 12 kusů na 249 vajec na obyvatele, k meziročnímu poklesu došlo také u spotřeby olejů a tuků na 26,7 kg, což bylo způsobeno zejména nižší spotřebou másla o 0,4 kg. Spotřeba rostlinných jedlých tuků a olejů se snížila o 0,2 kg a spotřeba sádla klesla o 0,2 kg.

REKORD V RÝŽI A LUŠTĚNINÁCH

Loňská spotřeba mlýnských a pekárenských výrobků byla meziročně nižší o 3,2 kg a dosáhla hodnoty 103,5 kg na obyvatele. Poklesla jak spotřeba chleba, tak i pšeničného a trvanlivého pečiva. V hodnotě mouk klesla spotřeba mouky pšeničné o 2,1 kg, naopak ke zvýšení došlo u mouky žitné, krup, ječné krupice i ovesných vloček.

Rekordní spotřeba na obyvatele byla loni zaznamenána v případě rýže (7,9 kg) a luštěnin (3,6 kg). Šlo vůbec o nejvyšší hodnoty od počátku sledování v roce 1920, respektive 1948, a patrně se takto projevila snaha obyvatel zásobit se preventivně během nouzového stavu vybranými potravinami s delší trvanlivostí a dobrou nutriční hodnotou. Naproti tomu spotřeba brambor klesla meziročně téměř o 4,4 kg na 65,1 kg a těstovin o 0,4 kg na 7,7 kg.

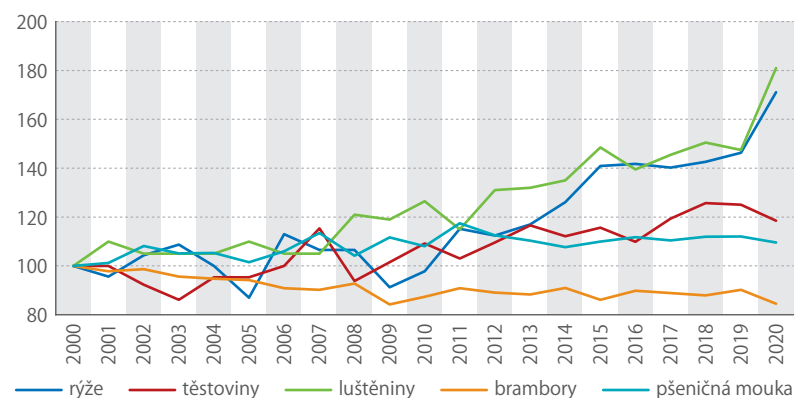
KONZUMACE ZELENINY NA VZESTUPU

Celková spotřeba ovoce vloni vzrostla o 1,3 kg a činila 87,8 kg na obyvatele. Z toho 49,3 kg tvořilo ovoce mírného pásma a 38,5 kg jižní ovoce. Polovina z ovoce mírného pásma připadla na jablka, z ostatních druhů měly nejvyšší podíl na spotřebě švestky (12,2%). Zastoupení jižního ovoce bylo ve spotřebě rozložené rovnoměrněji (banány 34,0%, pomeranče a mandarinky 33,5%, citrony a grapefruity 13,0%).

Poměrně výrazně, o 6,2 kg na osobu, se ve srovnání s předchozím rokem zvýšila spotřeba zeleniny. Na každého obyvatele Česka tak v roce 2020 připadlo 93,2 kg zeleniny v hodnotě čerstvé. Zvýšila se spotřeba veškeré zeleniny kromě česneku, hlávkového salátu a rajčat. I v tomto ukazateli se pravděpodobně odrazila epidemie nemoci covid-19 a úsilí o zdravější stravování.

Je však také otázkou, do jaké míry se na vyšší spotřebě ovoce a zeleniny v období pandemie podílí zvýšení jejich ztrát v souvislosti s nižší frekvencí nákupů, ovšem většího množství tohoto zboží. Spotřeba potravin na obyvatele je totiž kalkulována včetně potravinových ztrát a odpadů.

SPOTŘEBA KOMODIT VYUŽÍVANÝCH JAKO PŘÍLOHOVÉ (r. 2000 = 100 %)



Zdroj: ČSÚ

PILI A KOUŘILI JSME MÉNĚ

Uzavření restaurací mělo vliv na pokles spotřeby nealkoholických i alkoholických nápojů. Nižší spotřeba nealkoholických nápojů než v roce 2020 byla zaznamenána naposledy v roce 2001, alkoholických v přepočtu na 100% alkohol v roce 1996. Minerálních vod a nealkoholických nápojů každý loni průměrně vypil 238,2 litru, což bylo o 8,7 litru méně než v roce předchozím. Spotřeba piva meziročně poklesla o 6,1 litru na 139,9 litru na obyvatele, vína o 0,5 litru na 19,8 litru.

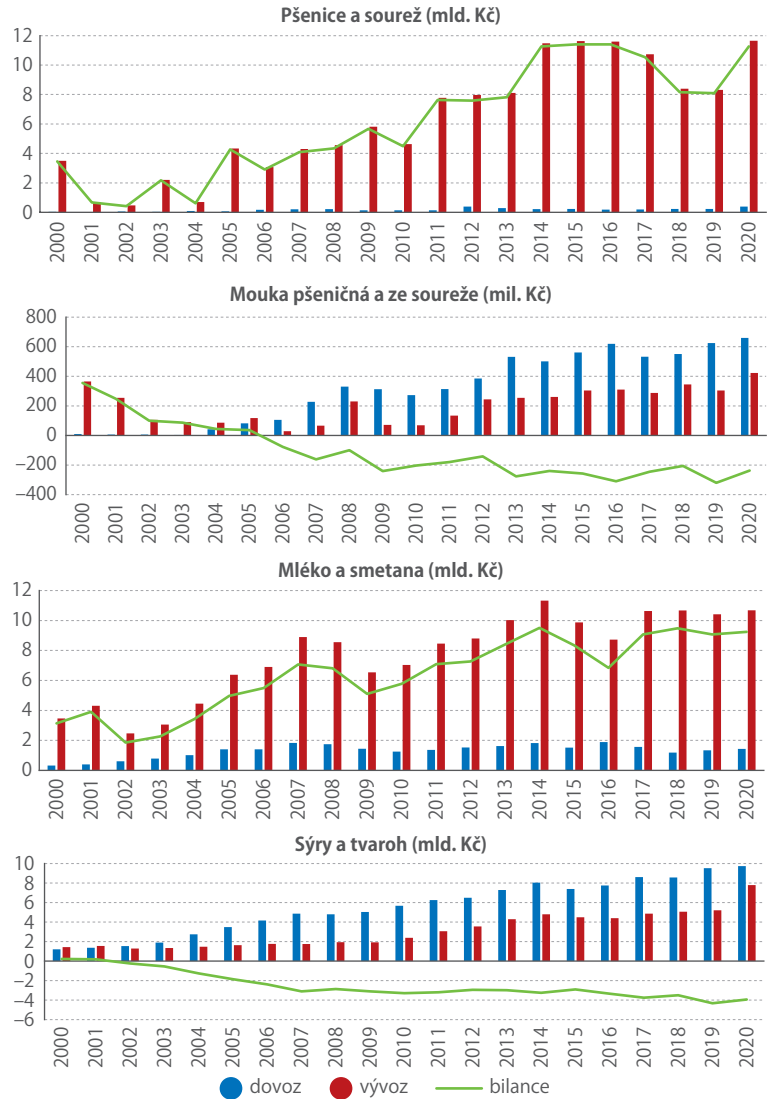
Spotřeba cigaret se meziročně snížila o 64 ks na 1 894 ks, což odpovídá více než pěti cigaretám denně na každého obyvatele včetně dětí.

ZÁVISLOST NA DOVOZU POTRAVIN ROSTE

V roce 2020 byla Česká republika soběstačná ve výrobě hovězího a telecího masa, kterého se v tuzemsku vyrobilo o 5 % víc, než se spotřebovalo. Nadprodukce byla zaznamenána také v případě mléka a mléčných výrobků (116,7%) a cukru (134,7%). V ostatních kalkulovaných položkách jsme soběstačnosti nedosáhli a byli jsme závislí na jejich dovozu. Závislost na dovozu potravin se prohlubuje od vstupu České republiky do Evropské unie, respektive na volný unijní trh, a to i u komodit charakteristických pro naše zemědělství. Soběstačnost ve výrobě vepřového masa se snížila z 94,5% v roce 2003 na 43,2% v roce 2020, ve výrobě drůbežího masa z 92,0% na 59,8%, másla ze 126,6% na 71,6%, jablek ze 100,2% na 79,9%, zelí ze 77,5% na 56,7%. Obecně nejnižší soběstačnosti dosahujeme u zeleniny, například u rajčat byla v roce 2020 soběstačnost pouze 16,6%.

Příkladem komodit, které mají ve statistice pohybu zboží přes hranice kladné saldo v surovinách a záporné ve výrobcích, jsou vyvážená pšenice a importovaná pšeničná mouka nebo mléko putující do jiných zemí, z nichž následně dovážíme sýry.

POHYB ZBOŽÍ PŘES HRANICE



Zdroj: ČSÚ

LEDEN 2022

SOUHRNNÝ INDIKÁTOR DŮVĚRY

Důvěra podnikatelů se meziměsíčně zvýšila, důvěra spotřebitelů se zvýšila mírně. Souhrnný indikátor důvěry se zvýšil na hodnotu 97,6. Meziročně je vyšší.

+2,0
bodu

+3,7
bodu

PRŮMYSL

Důvěra podnikatelů v průmyslu se oproti prosinci zvýšila. Indikátor důvěry vzrostl o 3,7 bodu na hodnotu 97,6. Meziročně je důvěra v průmyslu také vyšší.

+9,9
bodu

STAVEBNICTVÍ

Ve stavebnictví se důvěra podnikatelů zvýšila. Indikátor důvěry vzrostl o 9,9 bodu na hodnotu 124,3. Oproti loňskému lednu je důvěra ve stavebnictví také vyšší.

-1,2
bodu

OBCHOD

V odvětví obchodu se důvěra podnikatelů snížila. Indikátor důvěry meziměsíčně poklesl na hodnotu 105,0. Ve srovnání s lednem loňského roku je ale důvěra vyšší.

+0,7
bodu

SLUŽBY

Důvěra podnikatelů ve vybraných odvětvích služeb se mírně zvýšila. Indikátor důvěry meziměsíčně vzrostl na hodnotu 96,5. Meziročně je důvěra také vyšší.

+0,2
bodu

SPOTŘEBITELÉ

Důvěra spotřebitelů se velmi mírně zvýšila. Indikátor důvěry meziměsíčně vzrostl na hodnotu 91,4. V meziročním srovnání je důvěra spotřebitelů vyšší.

Míra zaměstnanosti v EU vzrostla

Ve 3. čtvrtletí 2021 se míra zaměstnanosti dostala nad úroveň, které dosahovala před začátkem pandemie v roce 2019.



KAROLÍNA ZÁBAJKOVÁ
analytička ČSÚ

Ekonomický pokles související s pandemií navzdory vládním stabilizačním programům zahýbal i trhem práce. Reakce na náhlý příchod pandemie byla v Evropské unii spojena s poklesem sezonně očištěné míry zaměstnanosti (podíl pracujících na celkové populaci) osob mezi 15–64 lety na 66,8% ve 2. čtvrtletí 2020. Ukazatel do značné míry kopíroval epidemickou situaci. Hned v dalším čtvrtletí tak vzrostl, ale zimní vlna nálezů a restrikcí po celé EU jej opět srazila. Pokles míry zaměstnanosti v EU byl v průměru podobně silný u mužů i u žen, v Česku ale ženy na pracovním trhu zasáhla krize silněji. Výrazný byl dopad na skupinu osob mezi 15–24 lety.

Ve 3. čtvrtletí 2021 míra zaměstnanosti v Evropské unii dosáhla 68,8%. Ukazatel se tak po období pandemického poklesu

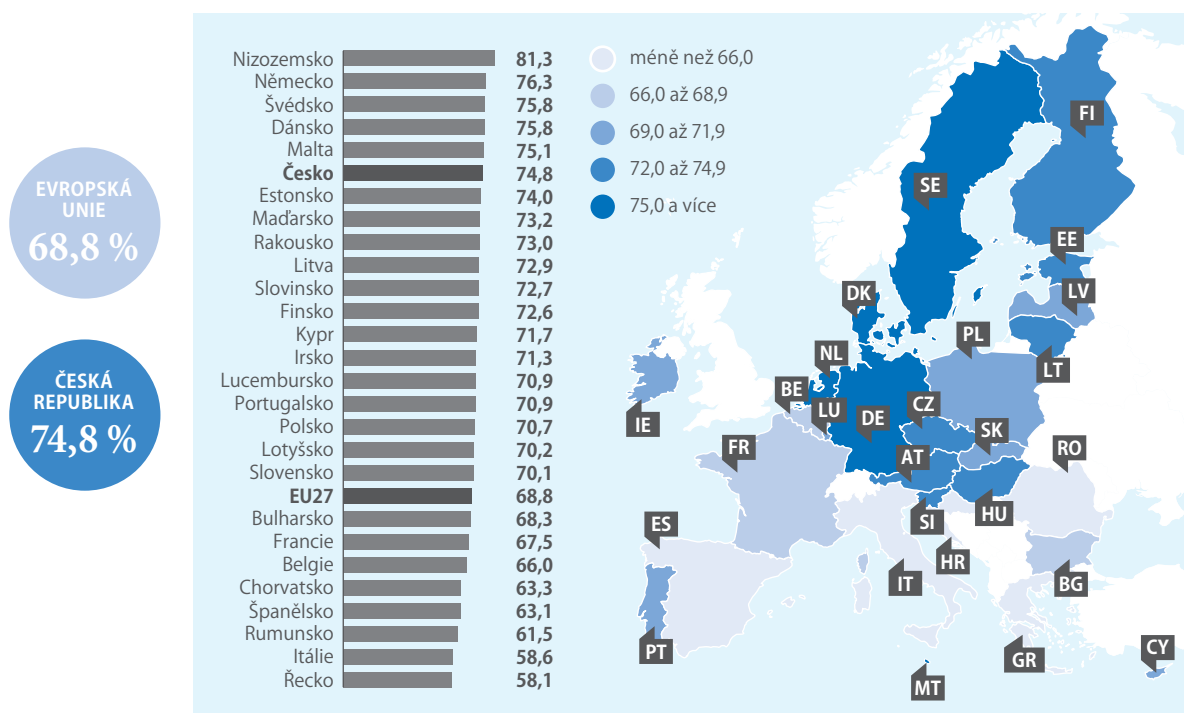
dostal nad úroveň roku 2019, kdy byl trh práce v Unii v poměrně dobré kondici. Tehdy zaměstnanost rostla, míra nezaměstnanosti naopak dosahovala nejnižších hodnot za posledních deset let a zlepšovala se i situace ohledně výrazné nezaměstnanosti mladých. Míra zaměstnanosti ve 4. čtvrtletí 2019 tak dosahovala 68,7%.

Nejvyšší míru zaměstnanosti ve 3. čtvrtletí 2021 vykazovalo Nizozemsko (81,3%), které má dlouhodobě nejvyšší míru zaměstnanosti v EU, mimo jiné i díky velkému rozšíření částečných úvazků. Míra zaměstnanosti osob ve věku 15–24 let zde ve 3. čtvrtletí dosáhla 73,5%. Další v pořadí míry zaměstnanosti byly Německo (76,3%), Dánsko a Švédsko (u obou shodně 75,8%). Nejnižší míru zaměstnanosti měly

Řecko (58,1%), Itálie (58,6%) a Rumunsko (61,5%). Bližší pohled na strukturu zaměstnanosti ukazuje, že míra zaměstnanosti v EU u žen, která ve 3. čtvrtletí 2021 dosáhla hodnoty 63,8%, mírně překonala úroveň roku 2019. U mužů se zaměstnanost vrátila na předkrizovou úroveň 73,7%. Naproti tomu u osob ve věku 15–24 let míra zaměstnanosti 33,3% ještě mírně zaostávala za hodnotou z roku 2019.

Ve většině zemí EU byla míra zaměstnanosti ve 3. čtvrtletí 2021 vyšší než ve stejném období roku 2019. Nejvíce narostla v Nizozemsku (+3,0 p. b.), v Lucembursku (+2,5 p. b.) a v Polsku (+2,3 p. b.). V 11 zemích ukazatel zaostával, nejvíce v Rumunsku (-4,3 p. b.), Lotyšsku (-2,1 p. b.) a Estonsku (-1,7 p. b.), ale pokles byl zaznamenán i v Česku, Německu nebo Rakousku.

MÍRA ZAMĚSTNANOSTI OSOB VE VĚKU 15–64 LET V ZEMÍCH EU (3. čtvrtletí 2021, %, sezonně očištěno)



Zdroj: Eurostat

Rozhodnutí neodkládat sčítání kvůli epidemii bylo správné

S ředitelem sekce demografie a sociálních statistik Martinem Zeleným jsme hovořili hlavně o projektu Sčítání 2021, který pokračuje i po skončení loňské terénní fáze.



PAVEL ČERNÝ
oddělení
marketingu a PR

Jak hodnotíte dosavadní průběh sčítání?

Postupujeme víceméně podle plánu. Na začátku roku jsme zveřejnili první výsledky, zatím do úrovně krajů, a z velké části již máme za sebou náročnou fázi kódování dat.

Co všechno se dělo s vyplněnými formuláři a s údaji v nich po skončení terénní fáze sčítání?

Obdržené listinné sčítací formuláře byly již během terénní fáze průběžně dodávány na digitalizační pracoviště České pošty, kde probíhalo jejich skenování. Součástí této fáze zpracování byla i prvotní validace porízených údajů, tedy základní rozpoznání vyplněných zaškrtačkových políček a znaků v textových polích formulářů. Po naskenování byly listinné formuláře uloženy do zabezpečených archivních boxů, kde jsou připraveny na skartaci.

Dalším krokem je kódování, při němž se zapsané údaje převádějí do standardizované podoby a dochází například k určení konkrétní obce a ulice nebo třeba respondentem vykonávané profese. Velká část záznamů se kóduje automaticky, pomocí algoritmů rozpoznávajících text a na ně napojených slovníků. Tento proces je nastaven jako částečně samoučící, algoritmy i slovníky průběžně vylepšujeme a doladujeme a tím se zvyšuje jeho úspěšnost. Automatickým kódováním prošlo přes 27 milionů záznamů, úplně všechny se ale samozřejmě takto vyřešit nepodaří. Musí je ověřit člověk na kódovacím pracovišti. To máme zřízené v takzvané režimové části budovy u nás na ústředí. Jedná se o větší prosklenou místnost s počítači a sousední velín, z něhož probíhá dohled nad činnostmi jednotlivých kodérů. Každý z nich řeší jen vybranou položku a k dispozici má pouze nezbytné údaje potřebné pro její rozpoznání, posouzení a návrh správného zakódování. Neprohlíží tedy celý formulář a nevidí ostatní položky jako například jméno konkrétního respondenta.

Doposud bylo takto manuálně zakódováno přes 1 750 000 záznamů a zbývá už jen menší část položek u vykonávané profese, která patří z tohoto pohledu k nejnáročnějším.

Proč zrovna rozpoznání profese je tak složité?

Různorodost profesí je velká a nejde je jednoduše zařadit již ve formulářích. Respondenti popisovali své pracovní zařazení vlastními slovy, ale my tyto údaje musíme správně zařadit do podrobné mezinárodně srovnatelné klasifikace. A podíl odpovědí, které ani s pomocí pokročilejších algoritmů nebylo možné automaticky rozklíčovat, byl přece jen o něco vyšší, než jsme očekávali. Jde však o poměrně využívanou a důležitou informaci, takže jí věnujeme náležitou pozornost.

Narazili jste na podobné komplikace i u jiných údajů?

V listinných formulářích respondenti občas odpovídali nelogicky, což je ale obvyklý problém, se kterým se musí počítat. S tímto jevem máme zkušenosti

z předchozích sčítání a nijak nás tedy nepřekvapil. Na druhé straně nám pomohl vysoký podíl elektronicky vyplněných sčítacích formulářů. Bylo jich více než 85 procent a chybovost v nich je samozřejmě výrazně nižší. Respondentům se na nich zobrazovaly pouze pro ně relevantní otázky a pro řadu údajů byly k dispozici seznamy možných odpovědí na výběr.

Překvapilo vás něco na prvních výsledcích, které jsou již k dispozici?

Neřekl bych, že by mě něco nějak výrazně překvapilo, což je ostatně asi spíše dobře. Cílem sčítání přece jen není něčím vysloveně prvoplánově překvapovat, ale kvantifikovat základní charakteristiky obyvatelstva na úrovni celé populace a ve velkém detailu.

Ale můžu zmínit několik zajímavějších věcí. O poznání vyšší než v předchozím sčítání byla třeba vyplněnost otázky na víru. Minule ji vynechalo 45 procent respondentů, nyní pouze necelá třetina. Mezi věřícími výrazněji klesl podíl osob hlásících se k početně největším církvím. Podle dosud zpracovaných dat také vzrostl podíl obyvatel hlásících se ke dvěma národnostem.

Odrážela se na zjištěných výsledcích nějak epidemie covidu-19?

Na samotné provedení sčítání epidemie samozřejmě vliv měla, tomu nešlo úplně zabránit. Měnili jsme pravidla a upravovali podklady pro pochůzky sčítacích komisařů. Nebylo možné vstupovat přímo do budov, což nám nyní trochu zkomplikuje zpracování údajů za byty a bytový fond. Sběr listinných formulářů byl upraven na zcela bezkontaktní, neprováděli ho sčítací komisaři a velká většina formulářů dorazila prostřednictvím P. O. Boxu. Odevzdávat je bylo možné také na kontaktních místech v poměrně husté síti vybraných poboček pošty a na krajských pracovištích ČSÚ. Na situaci jsme reagovali rovněž větším důrazem na možnost online sečtení a prodloužením této fáze sčítání. To se jednoznačně osvědčilo a projevilo se to i v dosaženém vysokém procentu elektronicky odevzdaných sčítacích formulářů. Dobře zafungovala i výzva k jisté formě osobní asistence třeba ohroženým skupinám obyvatel nebo k pomoci mladších členů domácnosti se sečtením těch starších. Aktivní v tom byly i některé obce, které poskytovaly podporu svým seniorům.

V tom vypjatém a nelehkém období zejména února a března loňského roku jsme samozřejmě také uvažovali o odložení terénní fáze sčítání, i tato varianta byla na stole. Zpětně však vidím, že rozhodnutí zůstat u původního termínu a posílit důraz na elektronické a bezkontaktní formy sečtení bylo správné. Podzim by v tomto směru nebyl lepší a odklad by znamenal citelné dodatečné finanční náklady. Velké problémy bychom měli s personálním zajištěním, protože většina našich terénních pracovníků měla pracovní smlouvy jen do konce června. I přes dílčí komplikace, které nám epidemická situace a nutné úpravy s ní spojené přinesly, proběhlo sčítání, a to i ve srovnání se zahraničím, dobře.

»

Cílem sčítání není prvoplánově překvapovat, ale kvantifikovat základní charakteristiky obyvatelstva ve velkém detailu.

Vystudoval obor statistika na Fakultě informatiky a statistiky VŠE Praha a obor veřejná a sociální politika na Fakultě sociálních věd Univerzity Karlovy. V ČSÚ začal pracovat od roku 2000, nejprve v oddělení sociálních šetření, posléze v útvoru koordinujícím všechna šetření v domácnostech prováděná ČSÚ. Od června 2017 vede sekci demografie a sociálních statistik.

Mgr. Ing. Martin Zelený, Ph.D.

Pokud jde o výsledky sčítání samotné a odpovědi ve formulářích, asi největší možný dopad vidím u údajů na dojíždku do zaměstnání a školy, které byly epidemickou situací ovlivněny nejvíce. Jejich přesné zpracování bude ale ještě nějaký čas trvat.

Jaký je harmonogram zveřejňování dalších výsledků?

Na začátku roku jsme publikovali první výsledky, zatím do úrovně krajů. Naš zpracovatelský tým pod vedením věcného gestora sčítání Roberta Šandy nyní pracuje na datech v územním detailu. Na konci března chceme publikovat výsledky až do úrovně obcí a městských částí. Paralelně probíhá zpracování a konsolidace dat za domácnosti, výstupy týkající se různých typů a složení domácností včetně územního detailu plánujeme zveřejnit ve druhém pololetí. Následovat bude zpracování statistického souboru s dojíždkovými proudy a bilancemi toků a migrace mezi územími. Součástí tohoto balíku budou rovněž geodata za čtvercovou síť pokrývající celé území republiky.

Budou detailní data zveřejněna v uživatelsky přívětivé formě?

Ano, s kolegy z našeho odboru informačních služeb připravujeme zásadní inovaci webové prezentace a intenzivně pracujeme na vývoji nového moderního portálu pro práci s daty. Chceme nabídnout co nejvíce výstupů a informací v podobě datových sad, které zájemcům umožní vytvořit si snadno vlastní sestavu obsahující to, co potřebují. Samozřejmostí

bude možnost stáhnout si vytvořený výstup nebo i celou datovou sadu na dané téma včetně metadat ve formátu otevřených dat a dál s ní pracovat ve vlastním softwaru nebo aplikaci. Data budou k dispozici i pro automatizované komunikační rozhraní, přes které mohou být přímo využívána aplikacemi uživatelů, tedy ke komunikaci počítač – počítač. Prvními daty zveřejněnými tímto způsobem budou na podzim právě data ze Sčítání 2021. V krátké době budou ovšem následovat i další statistická data z naší sekce i z celého úřadu.

Mohou se na vás obracet také zájemci o individuální zpracování výsledků sčítání do nějakých nestandardních sestav či analýz?

Naším hlavním cílem je zpřístupnit co největší objem i velmi detailních výstupů ze sčítání k přímému využití přes portál pro práci s daty. Tento způsob je komfortnější jak pro uživatele, tak i pro nás. S orientací na portále a s výběrem relevantních dat pro konkrétní potřeby pomůže méně zkušeným uživatelům naše oddělení informačních služeb. Jeho pracovníci budou schopni většinu požadavků vyřídit nasměrováním na adekvátní datové sady.

Počítáme ale i s tím, že budou existovat specifické požadavky na výstupy, například za nestandardní územní celky, nebo na zvláštní třídění pro potřeby různých analýz. I to je běžná součást naší práce a již nyní poskytujeme data z minulých sčítání na základě individuálních požadavků, které dostáváme poměrně často.

Nezkrácený rozhovor najdete na: bit.ly/3uTdGTL

Mzdy podle socioekonomických skupin

Struktury mezd se proměnily, nízké mzdy v rutinních profesích se zvyšovaly rychleji než u řemeslníků či úředníků, dokonce i než velké manažerské výplaty. S platy zdravotních specialistů i asistentů zamávaly mimořádné odměny v koronavirovém roce 2020.



DALIBOR HOLÝ

ředitel odboru statistiky trhu práce a rovných příležitostí

Do roku 2015 rostly v Česku mzdy jen zvolna, po něm však stále rychleji. To odpovídá vybředání z vleklé hospodářské krize, která započala již roku 2008 a za ukončenou ji lze považovat až v roce 2014.

V třídění podle socioekonomických skupin dokážeme vývoj mzdových ukazatelů sledovat až od roku 2012, kdy byla do výstupů zavedena experimentální klasifikace ESeG. Díky tomu můžeme vidět, jak se na mzdách jednotlivých socioekonomických skupin odrazila různá politická rozhodnutí jako např. zvyšování minimální mzdy, nebo nerovnováhy na trhu práce dané ekonomickým cyklem či digitalizací. U každé z hlavních socioekonomických skupin probíhal vývoj odlišně.

MANAŽEŘI V BANKÁCH ZTRÁCELI NÁSKOK

Nejkostrbatější vývoj zaznamenala nejlépe odměňovaná skupina řídicích zaměstnanců, jimž se dokonce prostřední mzda (medián) v roce 2016 mírně snížila a vybočila tak z hlavního proudu. Naopak v roce 2019 narostla skokově o 18 %. Za celé období 2012–2020 se zvýšila o 56 %. V absolutních částkách jde o nárůst ze 42 320 Kč na 66 157 Kč. Z hlediska vnitřního členění měla vždy podstatně vyšší mediánové mzdy podskupina manažerů v produkčních odvětvích a administrativě (69 198 Kč za rok 2020) než menší podskupina řídicích zaměstnanců v ubytování, obchodě a kultuře (42 438 Kč).

Lze říci, že průměrná mzda manažerů je 2,2násobkem celkové průměrné mzdy, jedná se však o údaj s velmi nízkou vypovídací hodnotou. Rozptyl mezd řídicích zaměstnanců je totiž velmi široký. Nejhuře hodnocených 5 % z nich bralo v roce 2020 měsíční výplaty nižší než 27 263 Kč, naproti tomu 5 % manažerů s nejvyššími platy bralo více než 203 444 Kč, tedy 7,5krát více než jejich kolegové na opačném konci škály. Nejvyšších výplat dosahovali především muži, 5 % z nich překročilo hranici 226 131 Kč (tzv. 95. percentil), zatímco u žen byla odpovídající hranice jen 149 213 Kč. Spodní hranice (tzv. 5. percentil) byla u obou pohlaví podobnější, pro muže 28 531 Kč a pro ženy 26 690 Kč.

V roce 2012 z manažerské skupiny výrazně vyčnívaly mzdy v peněžnictví a pojišťovnictví dosahující průměrné hodnoty 139 099 Kč měsíčně. Žádné další odvětví tehdy stotisícovou hranici nepřekonal. Do roku 2020 se mzdy manažerů ve finančnictví zvýšily jen málo, na 143 837 Kč, a jejich náskok proti



ostatním se výrazně snížil. Řídicí zaměstnanci v odvětví informační a komunikační činnosti se dostali na průměr 123 045 Kč, ve výrobě a rozvodu elektřiny, plynu, tepla na 115 680 Kč a v odvětví profesní, vědecké a technické činnosti na 115 083 Kč.

ZE SPECIALISTŮ SI NEJVÍC POLEPŠILI ZDRAVOTNÍCI

Narůstání výdělků u skupiny specialistů bylo velmi plynulé a postupně zrychlovalo. V roce 2018 brali tito zaměstnanci nominálně o třetinu více než v roce 2012, ale v roce 2020 už o 59 % více. Mediánová mzda se zvýšila z 29 385 Kč v roce 2012 na 46 850 Kč v roce 2020. Vzhledem k celkové mzdové úrovni se jedná o nadstandardní hodnoty odpovídající tomu, že v této skupině se předpokládá magisterský stupeň vzdělání a vysoká kvalifikace.

V případě podskupin členěných podle oborů však lze sledovat dlouhodobě rozdílné úrovně, které se navíc v čase měnily. V roce 2012 bychom našli nejvyšší mediánové mzdy v oblasti vědy, techniky a ICT (36 433 Kč) s malým odstupem následované specialisty v obchodní sféře a veřejné správě (35 323 Kč). Výrazně nižší mediánové mzdy pak měli specialisté v oblasti zdravotnictví (32 926 Kč), specialisté v oblasti právní, sociální a kulturní (26 312 Kč) a nakonec specialisté v oblasti výchovy a vzdělávání (25 695 Kč). Uvedené pořadí se udrželo do roku 2016, v roce 2017 ovšem pedagogové překonali o 57 Kč druhou nejchudší podskupinu a posunuli se na čtvrté místo. V následujících letech svůj náskok ještě zvýšili a v roce 2020 se dostali až na 42 766 Kč, zatímco specialisté v oblasti právní, sociální a kulturní jen na 39 176 Kč.

V horní trojici se pořadí udrželo až do roku 2019, i když od roku 2016 začali obě vedoucí skupiny mírně dotahovat zdravotníci. Covidový rok 2020 pak znamenal výrazný průlom, při němž se zdravotníci vyšvihli do čela s mediánem 56 169 Kč a hluboko za sebou nechali vědu, techniku a ICT s 52 420 Kč i obchodní sféru a veřejnou správu s 52 217 Kč.

Za celé období 2012–2020 tak zdravotníkům narostly mzdy o 77 %, pedagogům o 66 % a ostatním skupinám v intervalu 44–49 %. Důvody lze hledat ve zvyšování platových tabulek a v posledním roce i ve výplatě mimořádných odměn.

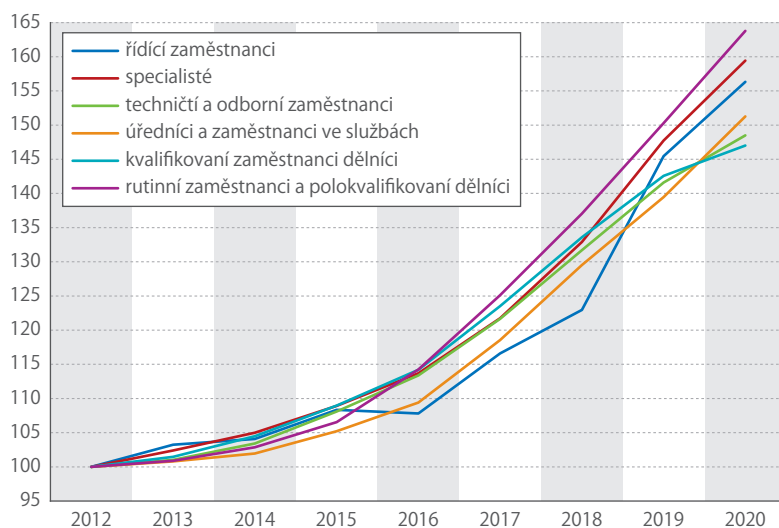
Muži a ženy jsou podskupin rozmístěni nestandardně, což je možná jednou z příčin, proč vidíme rychlejší růst mediánové mzdy v celé skupině specialistů u žen (64 %) než u mužů (47 %). Tento jev je ale plošný, mzdy žen rostly rychleji než mužské v celé šíři a až na menší výjimky ve většině podskupin klasifikace ESeG.

TECHNIČTÍ A ODBORNÍ ZAMĚSTNANCI S VELKÝMI ROZDÍLY

Výdělky této skupiny rostly do roku 2017 stejně jako u specialistů, ale potom ztratily tempo a do roku 2020 se zvýšily jen o 49 %, tedy o deset procentních bodů méně než specialistům. Navíc jsou samozřejmě nižší, protože v této méně kvalifikované skupině se již nepředpokládá magisterské vzdělání. Konkrétně šlo o zvýšení z 25 537 Kč na 37 923 Kč, což i tak převyšovalo mediány všech zaměstnanců v daném roce.

Také v této skupině najdeme dlouhodobě rozdílné úrovně u podskupin členěných podle oborů a situace do značné míry kopíruje vývoj u specialistů. Např. koronakrize a přetížení nemocničního personálu se projevil tím, že mzdy techniků a asistentů ve zdravotnictví vylétly v roce 2020 na první místo, i když do té doby zaujímaly až třetí pořadí za oblastí vědy, techniky a ICT a za odbornými zaměstnanci v obchodní sféře a veřejné správě. Konkrétně se zdravotníkům

KUMULATIVNÍ NÁRŮST MEDIÁNOVÝCH MEZD PODLE SKUPIN ESeG (% , 2012 = 100)



Zdroj: ČSÚ

56 169 Kč

činil medián mezd specialistů v oblasti zdravotnictví v roce 2020.

zvýšil medián mezd z 22 852 Kč na 41 372 Kč, což odpovídá 81 %. Technikům v oblasti vědy, techniky a ICT stoupl medián mezd o 39 % z 27 628 Kč na 38 535 Kč, přičemž právě v posledním roce 2020 došlo ke zvolnění tempa. Odborným zaměstnancům v obchodní sféře a ve veřejné správě narostl medián o 46 % z 25 742 Kč na 37 614 Kč. V oblasti právní, sociální a kulturní stouply mzdy z 20 930 Kč na 33 170 Kč, tedy o 58 %. Přesto zůstávají stále nižší ve srovnání s přechovými třemi.

Poslední, ale nejzajímavější podskupinu tvoří poddůstojníci v ozbrojených silách. Jim totiž platy vzrostly za uvedené období vůbec nejvíce, ze 17 845 Kč na 32 917 Kč, tedy o 84 %. Tím se z velmi nízké úrovně téměř dotáhli na čtvrtou podskupinu. Vůbec nejrychlejší růst byl zaznamenán u nejhůře placené desítky poddůstojníků, jimž se výplaty zdvojnásobily.

Zatímco u ozbrojených sil platilo pravidlo snižování rozdílů, tedy čím nižší mzdy, tím vyšší růst, u techniků a asistentů ve zdravotnictví byl trend obrácený: nejnižší mzdy se zvýšily o 60 %, ale ty nejvyšší o 100 %.

ÚŘEDNÍCI A ZAMĚSTNANCI VE SLUŽBÁCH ZŮSTALI POZADU

Tato socioekonomická skupina měla mediánové mzdy vždy nižší, než byl medián všech zaměstnanců. Také tempo zvyšování zde bylo spíše slabší, takže odstup od ostatních skupin se nezměňoval. Celkem mzdy v této skupině vzrostly z 19 522 Kč v roce 2012 o 51 % na 29 532 Kč v roce 2020. K výraznějšímu růstu o 8,5 % došlo až v posledním roce.

Ze čtyř podskupin vynikají zaměstnanci osobní péče a ošetrovatelé. V roce 2012 totiž jejich mediánový výdělek 16 695 Kč představoval nejnižší hodnotu, ale do roku 2020 se zvýšil o 88 % na 31 437 Kč a dostal se tak na opačný konec žebříčku, na první místo.

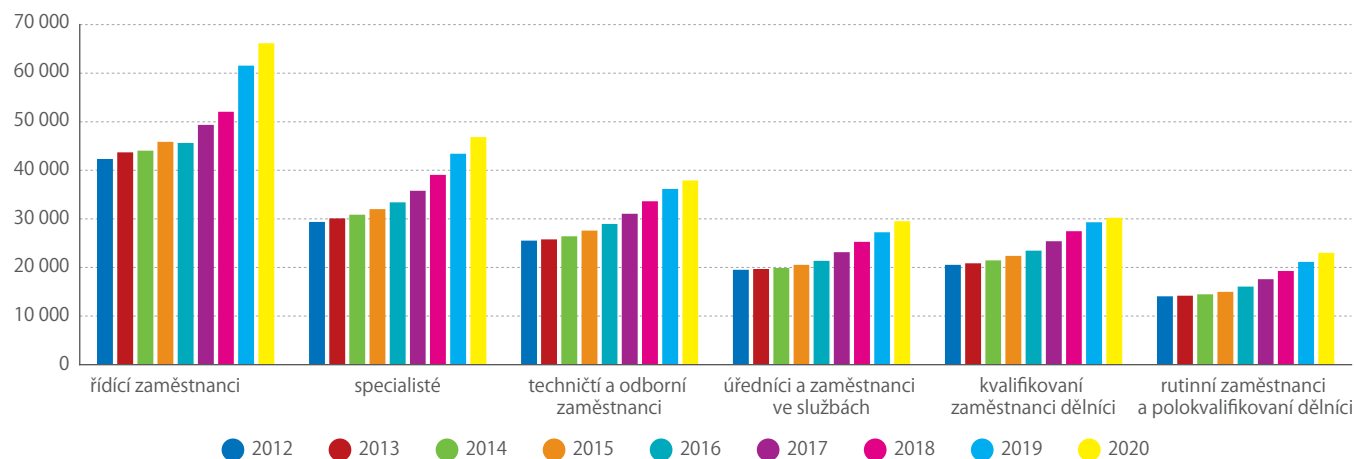
Nejslabší nárůst (o 31 %) najdeme u podskupiny zaměstnanců ve službách zákazníkům (pokladníci, recepční apod.), kde se mediánové mzdy dostaly z 21 103 Kč na 27 667 Kč. Lze předpokládat, že příčinou je rychlá digitalizace těchto oborů. Předposlední jsou s růstem o 45 % zaměstnanci v administrativě, jimž prostřední výdělek stoupl z 20 251 Kč na 29 338 Kč. Ve srovnání s nimi si poměrně značně polepšili zaměstnanci ochranných služeb a ozbrojených sil, kterým se platy zvýšily o 73 % z 16 798 Kč na 29 005 Kč.

U zaměstnanců osobní péče a ošetrovatelů platilo, že vyšší výdělky narostly více než ty nízké, a platové nůžky v této podskupině se tedy rozevíraly. To však byla výjimka, zbylé tři podskupiny zaznamenaly opak. Vůbec nejrychleji se zvyšovaly mzdy nejchudší dvacetiny zaměstnanců, což lze přičíst tlaku zvyšující se minimální mzdy.

DĚLNICKÉ MZDY OSLABIL COVID

Nárůst mezd kvalifikovaných dělníků byl ve sledovaném období slabý (47 %). Výrazně se o to postaral mimořádný rok 2020, v němž se těmto zaměstnancům

MEDIÁNOVÉ MZDY PODLE SOCIOEKONOMICKÝCH SKUPIN V LETECH 2012–2020 (Kč)



Zdroj: ČSÚ

zvýšily mzdy meziročně pouze o 3,1 %. To bylo nejméně ze všech skupin ESeG.

I zde, tentokrát bez výjimek, se mzdové nůžky uzavíraly. Nejvíce stouply mzdy těch nejméně placených a 5 % nejnižších mezd narostlo o 60 %, zatímco 5 % těch nejvyšších jen o 44 %.

Pořadí a odstupy v pěti podskupinách se u dělníků nezměnily. Nejvyšší výdělků mají setrvalé řemeslníci kovo, elektro, polygrafie a opraváři. Stouply z 22 298 Kč v roce 2012 na 32 553 Kč v roce 2020. Na druhém místě jsou mzdy řidičů a obsluhy pojezdových zařízení, které se zvýšily z 20 625 Kč na 30 017 Kč. V závěsu následují mzdy obsluhy strojů a montážních dělníků s nárůstem z 20 057 Kč na 29 675 Kč. Předposlední pořadí zaujímají kvalifikovaní řemeslníci na stavbách, jejichž výdělků stouply z 18 458 Kč na 27 804 Kč, a nejnižší mzdy zůstávají v podskupině zpracovatelů potravin, dřeva, textilu apod., v níž se z 16 463 Kč dostaly na 25 365 Kč, což ale byl nejvyšší růst mediánu (o 54 %).

Ve skupině kvalifikovaných dělníků jednoznačně dominují muži, kteří měli v roce 2020 medián mezd 31 485 Kč, zatímco ženy jen 26 344 Kč. Rozdíl se však poněkud snižoval, protože medián žen vzrostl o 55 %, zatímco u mužů pouze o 46 %.

RUTINNÍ ZAMĚSTNANCI A POLOKVALIFIKOVANÍ DĚLNÍCI BEROU NEJMÉNĚ

V této skupině převažují ženy a výplaty v ní jsou nejnižší. Nepochybně vlivem zvyšování minimální mzdy tu ale mediánové výdělků v období 2012–2020 vzrostly nejvýrazněji, ze 14 063 Kč na 23 031 Kč, což odpovídá 64 %. U dvacetiny nejnižších výdělků se zvýšily dokonce o 74 %.

Mezi čtyřmi podskupinami najdeme výrazné rozdíly, jež se udržely po celé sledované období a s jedinou výjimkou zůstalo zachováno i pořadí. Mzdovou „šlechtou“ této skupiny jsou kvalifikovaní zaměstnanci v zemědělství, kterým se mzdy zvýšily ze 17 887 Kč v roce 2012 na 26 843 Kč v roce 2020, což je však pouze o 50 %. Nejslabší výdělků mají na

druhé straně tradičně uklízeči a pouliční prodejci, jejichž medián mezd se dostal z 11 711 Kč na 19 259 Kč a vzrostl tak o 64 %.

Zbývají dvě podskupiny, které si v roce 2019 prohodily místa. Pomocní zaměstnanci v zemědělství, výrobě a přípravě jídla původně zaujímali druhé místo a klesli na třetí. Jejich výdělků se zvýšily jen o 53 % z 15 225 Kč na 23 311 Kč. Zaměstnancům prodeje a osobních služeb vzrostly o 70 % ze 14 032 Kč na 23 828 Kč.

22 136 Kč
byla horní hranice
pro nízké výdělků
v roce 2020.

KDO JSOU NÍZKOVÝDĚLKOVÍ ZAMĚSTNANCI?

Nakonec se ještě můžeme podívat na všechny uvedené (pod)skupiny pohledem „pracující chudoby“. Za nízký výdělek je obecně pokládán takový, který je nižší než dvě třetiny celkového mediánu. Pro rok 2020 této hranici odpovídá 22 136 Kč, přičemž předpokládáme, že daný zaměstnanec pracuje na plný úvazek a nebyl nemocen.

V prvních dvou skupinách ESeG se mezi nízkovýdělkové zařadí jen zanedbatelná skupinka zaměstnanců. U techniků a asistentů to byl v roce 2020 už zhruba každý dvanáctý, zejména z oblasti právní, sociální a kulturní. Mezi úředníky a zaměstnanci ve službách postihuje pracující chudoba více než každého pátého, jedná se zejména o pracovníky v administrativě a v ochranných službách.

K nízkovýdělkovým patří rovněž přibližně každý šestý kvalifikovaný dělník. Mezi nimi převažují zpracovatelé potravin, dřeva, textilu, ale také dělníci na stavbách. V obou těchto podskupinách je velký podíl cizinců, který ještě výrazněji narůstá ve skupině rutinních zaměstnanců ve službách, průmyslu a zemědělství a mezi polokvalifikovanými dělníky. Zde tvoří pracující chudoba takřka polovinu a nejčastěji se týká uklízečů a pouličních prodejců, z nichž pobírá nízké výdělků 75 % zaměstnanců. V případě kvalifikovaných sil v zemědělství je to naopak méně než čtvrtina a u pomocných zaměstnanců v zemědělství, výrobě a přípravě jídla jen asi každý třetí.

Podíl nízkovýdělkových zaměstnanců je u mužů všeobecně menší (15 %) než v případě žen (20 %).

TÉMA

DOMÁCNOSTI V MIKRO- A MAKRO- STATISTICCE

47 000 Kč

činil průměrný měsíční
čistý disponibilní důchod
na domácnost v letech
2015–2019.

“

23,6%

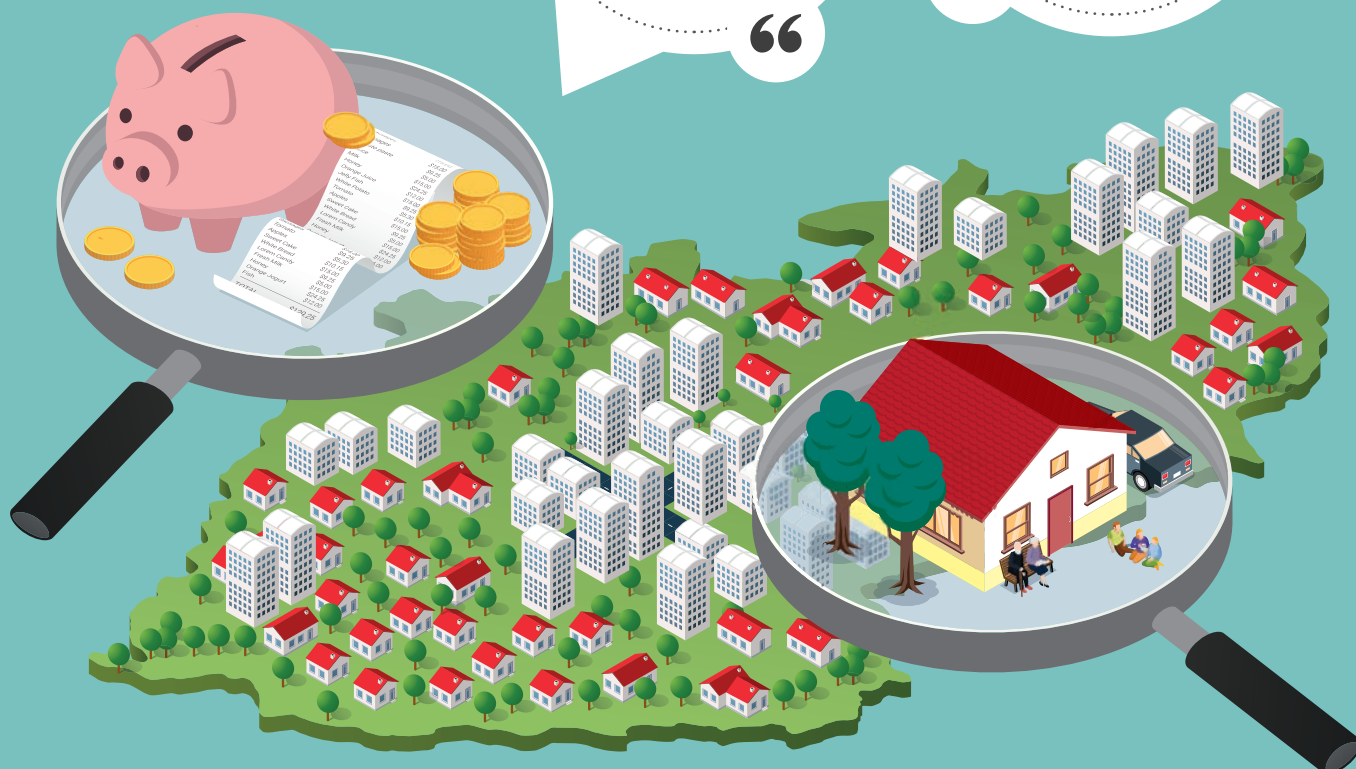
z výdajů domácností
tvořily náklady na
bydlení, vodu, energie
a paliva.

“

8,7%

klesla v roce 2020
spotřeba domácností
v ČR.

“



Nový pohled na domácnosti a jejich finanční situaci

ČSÚ jako jeden z mála statistických úřadů poskytl uživatelům údaje o finanční situaci domácností založené na kombinaci makroekonomických dat z národních účtů a výsledků sociálních šetření v domácnostech.



**VLADIMÍR
KERMIEŤ**
ředitel odboru
národních účtů

V reakci na finanční krizi v roce 2008 se skupina ekonomů a statistiků (komise Stiglitz-Sen-Fitoussi) zamýšlela, zda šlo krizi předcházet a jaké údaje by bylo vhodné sledovat. Jednoznačně se ukázalo, že sledovat jako jediný ukazatel ekonomického vývoje údaje o hrubém domácím produktu je nedostatečné. Ekonomický blahobyt nelze měřit pouze HDP, ale jsou zapotřebí detailnější informace o chování domácností, jejich příjmech, výdajích a bohatství. Důležité je také, jakým způsobem dochází k přerozdělování prostředků ve společnosti. Celkové makroúdaje mohou naznačovat lepší se finanční situaci domácností jako celku, nicméně kvůli nerovnoměrným rozdělením příjmů to v mnoha konkrétních domácnostech může být jinak.

Pohled z úrovně domácností částečně poskytují výsledky sociálních šetření, ty však ze své podstaty nemohou být vždy úplné. Naproti tomu makroúdaje z národních účtů takové jsou, neboť jsou z velké části založeny na administrativních datech a zahrnují i jevy, které sociální šetření nedokážou zachytit. Jsou v nich obsaženy položky, které statistiky mikrodat obvykle nesledují. Jedná se například o naturální sociální transfery, tj. zboží a služby poskytované domácnostem vládními a neziskovými institucemi, a to buď bezplatně, nebo za ceny, které nejsou ekonomicky významné. Dalšími příklady položek zahrnutých v národních účtech, ale chybějících v datech mikrostatistik jsou důchody z vlastnictví přisuzované pojištěncům a imputované nájemné za bydlení obývané vlastníky.

Z uvedeného je patrné, že z metodologického hlediska se na mikro- a makro- úrovni jedná o rozdílný přístup ke zjišťování životní úrovně domácností. Je tedy třeba vzít v potaz, že zjištěné výsledky a trendy vycházející z obou metodik se mohou lišit a nemusí být v průběhu času konzistentní. Jedno je ovšem jisté – k sestavení distribučních výstupů příjmů, spotřeby a úspor za jednotlivé skupiny domácností v národních účtech je potřeba mít spolehlivé informace z mikrostatistik.

SATELITNÍ ÚČET DOMÁCNOSTÍ

ČSÚ se v roce 2013 poprvé zapojil do výzkumné činnosti a v rámci projektu s finanční podporou Evropské komise připravil rozdělení domácností do tzv. subsektorů, tedy členění na zaměstnavatele, zaměstnance, příjemce penzí a ostatních transferů. Od roku 2018 byla Česká republika součástí společné pracovní skupiny OECD a Eurostatu k rozdělení makroúdajů



domácností do sociálních skupin. V současné době jsou tyto výstupy zaměřené na příjmy, výdaje a úspory domácností součástí experimentální statistiky na evropské úrovni v podobě satelitního účtu domácností.

Poprvé na národní úrovni byly zveřejněny údaje za roky 2015–2019 začátkem února tohoto roku. Dále předpokládáme jejich pravidelnou aktualizaci vždy ve třetím čtvrtletí. Naši uživatelé se proto mohou těšit na výsledky za rok 2020 ještě v tomto roce. Výzkum neustále pokračuje a předpokládáme, že až budou k dispozici finální výsledky šetření o finanční situaci v domácnostech, zaměříme se na distribuci aktiv, závazků a bohatství domácností.

Jedinečnost těchto statistik dokazuje i fakt, že v současné době jsou publikovány jenom v některých vyspělých zemích, mezi něž kromě Česka patří také Austrálie, Francie, Kanada, Nizozemsko, Slovinsko a Velká Británie.

Otevřená data

Strojově čitelné, úplné,
ve velkém detailu, volně k dispozici
pro zpracování a další šíření



volební výsledky



výsledky
Sčítání 2011



aktuální
ekonomické údaje



klasifikace, číselníky,
ukazatele



Příjmy nás rozdělují

Jak makroekonomické trendy ovlivňují ekonomické postavení různých skupin domácností.



**ZUZANA
PTÁČKOVÁ**

odbor národních účtů

Při měření kvality života ve společnosti je stále primárně sledován ukazatel hrubého domácího produktu (HDP). Tento makroagregát a jeho vývoj v čase ale nereflektuje rozdíly v ekonomickém postavení různých skupin domácností. Jako příklad lze uvést reálný nárůst příjmů domácností v době ekonomické prosperity, který se ale může týkat pouze malé části populace, zatímco většina populace nezaznamená jakékoliv navýšení příjmů, nebo dokonce trpí ztrátou příjmů. V posledních letech proto ve společnosti narůstá zájem o ukazatele ekonomického blahobytu domácností, které umožňují sledovat rozdíly mezi jednotlivými skupinami domácností.

SUBSEKTORY DOMÁCNOSTÍ

V souladu s Evropským systémem účtů (ESA2010) jsou sledovány domácnosti podle kategorie nejvyššího důchodu domácnosti, a to v členění na tyto subsektory: Osoby samostatně výdělečně činné, Zaměstnanci, Příjemci důchodů z vlastnictví, Příjemci penzí, Příjemci ostatních transferů.

KVINTILY DOMÁCNOSTÍ

Domácnosti byly rozděleny na základě ekvivalizovaného disponibilního příjmu do pěti intervalů příjmových skupin – kvintilů. Každý kvintil reprezentuje 20% domácností. Ekvivalizovaný disponibilní příjem domácnosti byl vypočten vydělením disponibilního příjmu domácnosti počtem spotřebních jednotek domácnosti.

SPOTŘEBNÍ JEDNOTKA DOMÁCNOSTI

Určení počtu spotřebních jednotek vychází z modifikované stupnice ekvivalence spotřebních jednotek definované OECD. První dospělý je počítán jako 1 jednotka spotřeby, všechny další osoby ve věku 14 a více let se počítají jako 0,5 a děti do 14 let se počítají jako 0,3 jednotky.

PRVOTNÍ DŮCHODY

V národních účtech v sektoru domácností zahrnují náhrady zaměstnancům, příjmy z podnikání a z pronájmu obydlí a budov, důchody z vlastnictví kapitálového majetku a provozní přebytek činností bydlení ve vlastním obydlí.

Standardní výstupy ročních národních účtů za domácnosti byly doposud zveřejňovány pouze za celý sektor. Satelitní účet řeší otázku distribuce položek národních účtů do jednotlivých skupin domácností podle standardu ESA (subsektory) a dále podle požadavků OECD (kvintily). Výchoiskem pro distribuci jsou zejména údaje z mikrostistik jako Životní podmínky domácností (SILC), Statistika rodinných účtů, Zaměstnanost, Obyvatelstvo... Využívají se ale i externí zdroje informací, např. údaje od ČNB nebo MPSV. Řada specifických otázek je řešena v procesu modelování, bilancování toků a transakcí apod.

SNAHA PŘEKROČIT HDP

Systém národních účtů obsahuje další významné ukazatele měření ekonomické prosperity domácností. Jsou jimi disponibilní důchod, výdaje na konečnou spotřebu a úspory domácností.

Distribuce disponibilního důchodu, spotřeby a úspor v národních účtech je příležitostí prezentovat za skupiny domácností výsledky, které jsou konzistentní s ostatními makroekonomickými agregáty. Na základě výsledků distribuce můžeme sledovat ekonomické chování různých skupin domácností v závislosti na makroekonomických trendech a měřit nerovnosti v jejich ekonomické situaci. Dále lze ilustrovat dopad sociální politiky a zatížení daňového systému na ekonomický blahobyt různých skupin domácností.

Měření distribuce příjmů a spotřeby a redistribuce prostřednictvím daňového systému a sociálních transferů u domácností je klíčové pro utváření hospodářských a sociálních politik.

Nejvyšší míru přesnosti při identifikaci disparit mezi různými skupinami domácností získáme sestavením jednotlivých ukazatelů na úrovni průměrných hodnot pro jednotlivé skupiny domácností. Z toho důvodu jsou distribuční výsledky disponibilního důchodu, spotřeby a úspor prezentovány zejména v podobě průměrů na osobu v rámci těchto skupin. Údaje se vyjadřují v běžných cenách. S cílem poskytnout informace srovnatelné v čase byly dosud sestaveny výsledky distribuce pro období let 2015–2019.

Existuje celá řada možných hledisek seskupení domácností pro účely porovnání jejich ekonomického postavení ve společnosti. Satelitní účet sektoru domácností v České republice je orientován na členění domácností jednak podle kategorie nejvyššího důchodu domácnosti (subsektory domácností) a dále podle výše disponibilního příjmu domácnosti (kvintily domácností).

KATEGORIE NEJVYŠŠÍHO DŮCHODU

Subsektory domácností odrážejí sílu ekonomického postavení skupin domácností podle hlavního zdroje příjmu domácnosti. V období let 2015–2019 činil průměrný měsíční čistý disponibilní důchod na osobu v sektoru domácností 20 tis. Kč a na domácnost 48 tis. Kč. Nejvyšší ekonomické postavení ve společnosti lze připisat domácnostem, jejichž hlavním příjmem jsou důchody z vlastnictví (z kapitálového majetku). Čistý disponibilní důchod domácností příjemců kapitálu byl v letech 2015–2019 v přepočtu důchodů na osobu v průměru šestkrát vyšší než průměr na osobu v sektoru domácností a činil 125,5 tis. Kč na osobu a měsíc. Mírnou převahu nad průměrem z hlediska

JE VÝSKYT DOMÁCÍHO NÁSILÍ ZÁVISLÝ NA EKONOMICKÉ SITUACI DOMÁCNOSTÍ?



LUDMILA ČÍRTKOVÁ

Bílý kruh bezpečí



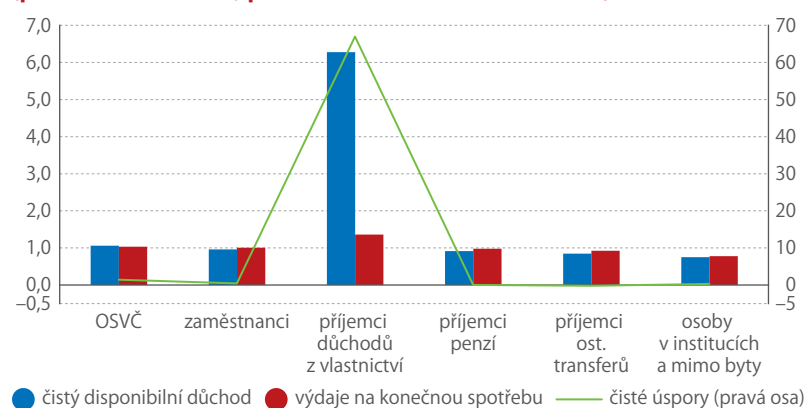
Mezi ekonomickou situací rodiny a výskytem domácího násilí není přímá a jednosměrná souvislost. Neplatí schéma typu „dobrá ekonomická situace = žádné domácí násilí“ a „špatná ekonomická situace = zvýšený výskyt domácího násilí“. Jinak řečeno, domácí násilí se vyskytuje i v dobře situovaných rodinách, a dokonce celkem často. Ekonomická situace však může být jednou z bariér pro odchod oběti z domácího násilí, tedy prodlužuje trvání domácího násilí či komplikuje jeho řešení. Může vést k opakovaným návratům oběti k tyranovi. Dnes máme celkem dobře nastavené psychologické a právní poradenství, musíme zlepšit sociální a ekonomickou podporu pro oběti domácího násilí.



úrovně čistého disponibilního důchodu na osobu měly domácnosti osob samostatně výdělečně činných, a to téměř o 10%. Od roku 2015 se ale jejich ekonomické postavení snižovalo, v letech 2015–2019 průměrný čistý disponibilní důchod na osobu na měsíc u domácností podnikatelů mírně převyšoval 21 tis. Kč.

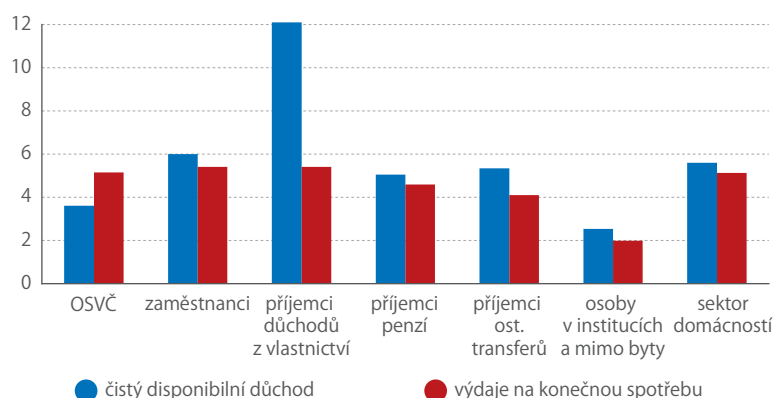
Domácnosti s převažujícími příjmy v podobě mezd, sociálních a jiných běžných transferů zůstávají

DISPONIBILNÍ DŮCHOD, VÝDAJE NA KONEČNOU SPOTŘEBU A ÚSPORY DOMÁCNOSTÍ NA OSOBU (průměr 2015–2019, průměr sektoru domácností = 1)



Zdroj: ČSÚ

PRŮMĚRNÁ TEMPA RŮSTU ČISTÉHO DISPONIBILNÍHO DŮCHODU A VÝDAJŮ NA KONEČNOU SPOTŘEBU SUBSEKTORŮ DOMÁCNOSTÍ NA OSOBU (2015–2019, %)



Zdroj: ČSÚ

dlouhodobě na nižší ekonomické pozici, než je celkový průměr čistého disponibilního důchodu na osobu v sektoru domácností. Průměrná výše čistého disponibilního důchodu na osobu a měsíc v letech 2015–2019 dosahovala u domácností zaměstnanců 19 tis. Kč, u domácností penzistů 18 tis. Kč a domácnosti osob pobírajících dávky v nezaměstnanosti či jiné sociální dávky a běžné transfery disponovaly měsíčně na osobu částkou necelých 17 tis. Kč. Osoby žijící trvale v institucích nebo mimo bytový fond měly v tomto období průměrný měsíční čistý disponibilní důchod ve výši 15 tis. Kč.

ZAMĚSTNANCI JSOU V UTRÁČENÍ OPATRNĚJŠÍ

Domácnosti, jejichž hlavní příjem tvořil některý z prvotních důchodů nebo penze, zaznamenaly v letech 2015–2019 průměrné tempo růstu výdajů na konečnou spotřebu na osobu ve výši 5% ročně. Domácnosti osob žijících zejména ze sociálních transferů měly v tomto období průměrné tempo růstu výdajů na konečnou spotřebu na osobu ve výši 4%. U osob žijících v institucích nebo mimo bytový fond činilo průměrné tempo růstu výdajů na konečnou spotřebu 2% za rok.

Pouze u domácností, kde osoba v čele měla příjem z podnikání, bylo v letech 2015–2019 tempo vývoje růstu výdajů na konečnou spotřebu na osobu rychlejší než průměrné tempo růstu čistého disponibilního důchodu na osobu. Z toho lze usoudit, že domácnosti zaměstnanců jsou při utrácení opatrnější, stejně jako domácnosti příjemců penzí či příjemců ostatních transferů.

KDO SPORÍ ...

Míra úspor na osobu měřená podílem čistých úspor na čistém disponibilním důchodu v sektoru domácností v letech 2015–2019 dosáhla průměrné úrovně 7%. Tento údaj ale nevypovídá o tom, jak tvořily úspory jednotlivé typy domácností a jaký byl vývoj úspor mezi skupinami domácností.

Z hlediska subsektorů domácností dokázaly ve sledovaném období let 2015–2019 nejvíce spořit domácnosti příjemců důchodů z vlastnictví kapitálového

ÚČAST SKUPIN DOMÁCNOSTÍ NA SOUHRNNÝCH UKAZATELÍCH SEKTORU DOMÁCNOSTÍ (kvintily, průměr 2015–2019)

	Q1	Q2	Q3	Q4	Q5
saldo čistých prvotních důchodů	0,05	0,08	0,16	0,25	0,46
čistý disponibilní důchod	0,10	0,14	0,18	0,22	0,36
čistý upravený disponibilní důchod	0,12	0,15	0,19	0,22	0,32
výdaje na konečnou spotřebu	0,11	0,15	0,20	0,23	0,31
čisté úspory	-0,05	0,00	0,03	0,07	0,95

Zdroj: ČSÚ

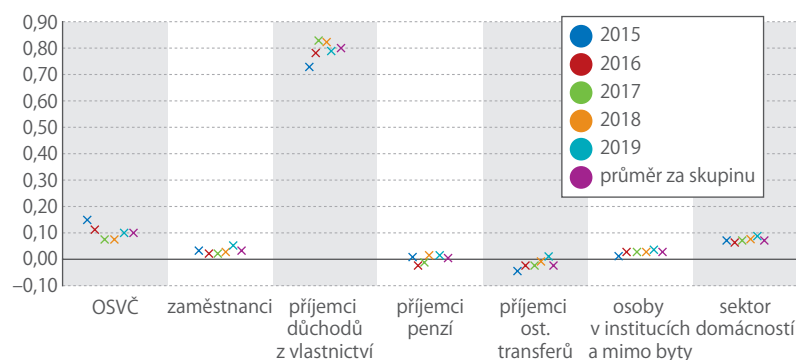
majetku, a to v průměru 80 % čistého disponibilního důchodu na osobu. Domácnosti vedené osobami samostatně výdělečně činnými uspořily v průměru přes 10 % svého čistého disponibilního příjmu na osobu. Nízká míra úspor na osobu na úrovni 3 % byla zaznamenána u domácností zaměstnanců. Domácnosti penzistů nemají z dlouhodobého hlediska téměř žádné úspory (průměrná míra čistých úspor na osobu v letech 2015–2019 činila pouhé 0,4 %). Domácnosti příjemců sociálních transferů hospodařily se ztrátou v průměru na úrovni 2 % jejich čistého disponibilního důchodu na osobu.

Při zkoumání vztahu vývoje čistých úspor na osobu u jednotlivých skupin domácností a vývoje celkového agregátu čistých úspor na osobu v sektoru domácností v letech 2015–2019 můžeme pozorovat silnou míru korelace u domácností zaměstnanců, kde korelační koeficient dosáhl hodnoty 0,94. Dále jsou to domácnosti penzistů a příjemců sociálních transferů, u kterých byl vývoj úspor v lineárním vztahu k vývoji celkových úspor domácností s korelačním koeficientem 0,9. Zápornou míru korelace v letech 2015–2019 vykazují úspory u domácností osob samostatně výdělečně činných.

BOHATÍ A CHUDÍ

Zkoumání disparit mezi soukromými domácnostmi žijícími v bytech v rozdělení podle disponibilního příjmu na spotřební jednotku zobrazuje ekonomickou situaci domácností z hlediska jejich úrovně příjmu ve společnosti a odráží vliv sociální politiky a daňového systému. Přepočtení disponibilního příjmu na spotřební jednotku uvažuje rozdílnou sociodemografickou skladbu a velikost domácností.

MÍRA ČISTÝCH ÚSPOR NA OSOBU



Zdroj: ČSÚ

KTERÉ SOCIÁLNÍ SKUPINY BUDOU NEJVÍCE POSTIŽENY DŮSLEDKY PANDEMIE COVIDU-19?



JIŘÍ HORECKÝ

prezident Asociace poskytovatelů sociálních služeb České republiky



Vycházíme-li z definice sociální skupiny jako sdružení (spíše menšího) počtu lidí, které pojí společné vztahy a kteří mají mezi sebou dané role, pak neexistují sociální skupiny výrazně postižené v důsledku pandemie. Pokud bychom danou otázku vztáhli obecně na skupiny osob ohrožené sociálním vyloučením či potřebující pomoc/podporu jiné osoby, tj. cílové skupiny sociálních služeb, pak nejohroženější skupinou byli senioři. Hrozilo jim nejen onemocnění covidem-19 s těžkým průběhem, ale také sociální izolace, a tedy negativní dopady na jejich psychické zdraví. Sociální izolace jako důsledek pandemie představuje riziko rovněž pro skupiny dětí a mládeže ohrožené socio-kulturním vyloučením, ale i pro osoby ohrožené závislostmi a závislostním chováním.



V průměru až 70 % všech prvotních důchodů soukromých domácností získaly v české ekonomice v letech 2015–2019 bohaté domácnosti (čtvrtý a pátý kvintil). Střední příjmová skupina domácností (třetí kvintil) obdržela v tomto období v průměru pouhých 16 % prvotních důchodů domácností.

Příjmové nerovnosti ve společnosti jsou eliminovány prostřednictvím sociálních dávek, daňovým zatížením a běžnými transfery. Výsledek je patrný na úrovni ukazatele čistého disponibilního důchodu. Díky těmto přerozdělovacím procesům ve společnosti se zvýšily důchody domácností nižších příjmových skupin (první a druhý kvintil) v letech 2015–2019 v průměru o 60 %. Jejich podíl na celkové hodnotě čistého disponibilního důchodu domácností vzrostl o 11 procentních bodů (posun od prvotních důchodů).

Střední příjmové skupiny byly v období let 2015–2019 ochuzeny vlivem přerozdělovacích transakcí o 3 % svých prvotních důchodů. Výsledný podíl třetího kvintilu domácností na čistém disponibilním

důchodu domácností se přesto zvýšil o 2 procentní body oproti podílu na prvotních důchodech domácností.

Nejvíce pak se ztrátami vlivem zdanění a odvodů na sociálních příspěvcích museli v letech 2015–2019 počítat bohatí – čtvrtý kvintil přišel v průměru o 27 % svých prvotních důchodů a pátý kvintil o 35 %. Snižovala se rovněž ekonomická pozice těchto skupin domácností na čistém disponibilním důchodu sektoru domácností ve vztahu k pozici na prvotních důchodech: čtvrtý kvintil snížil pozici o 3 procentní body a pátý kvintil se posunul dolů o 10 procentních bodů.

Disparity ve společnosti dále snižovaly přírodní sociální transfery. Díky nárokům na zdravotní a sociální péči, kulturu či vzdělání, které zajišťují vládní a neziskové instituce, si nejhudší domácnosti polepšily v letech 2015–2019 na disponibilním důchodu o dalších 39 % a domácnosti druhého kvintilu o 31 %. Jejich ekonomická pozice v sektoru domácností se tak zvýšila o 3 procentní body.

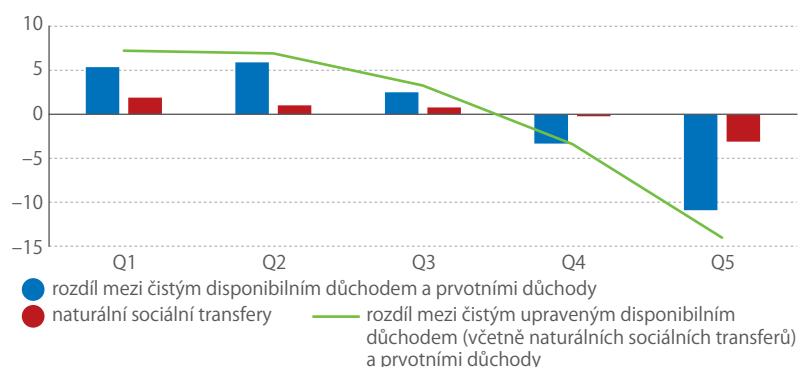
Naturální sociální transfery mírně zvýšily ekonomickou pozici také u střední příjmové skupiny domácností a nedovolily snížit ekonomickou úroveň členům čtvrtého kvintilu. Nízké zisky z přírodních sociálních transferů měli členové pátého kvintilu, čímž snížili svou ekonomickou pozici z čistého disponibilního důchodu o 4 procentní body.

RELATIVNÍ EKONOMICKÁ POZICE SKUPIN DOMÁCNOSTÍ

Indikátory příjmové nerovnosti určené pro měření disparit mezi skupinami domácností vycházejí z jednotkových ukazatelů. V této části analýzy jsou celkové hodnoty v rámci skupin domácností přepočteny na osobu.

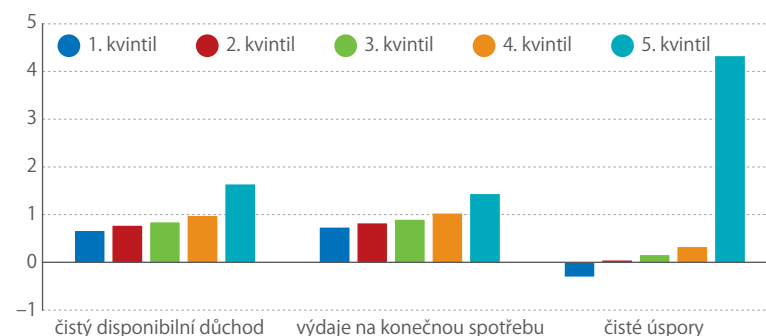
Relativní pozice jednotlivých kvintilů domácností vůči průměrné ekonomické situaci všech domácností zůstává v průběhu času téměř konstantní. V případě čistého disponibilního důchodu a výdajů na konečnou spotřebu lze pozorovat hladký trend odchylek od průměru směrem od prvního po čtvrtý kvintil a strmý nárůst mezi čtvrtým a pátým kvintilem. Zajímavá je pozice třetího kvintilu domácností, který lze aproximovat za medián a který zůstává dlouhodobě

ZMĚNY PODÍLU SKUPIN DOMÁCNOSTÍ NA BILANČNÍCH POLOŽKÁCH SEKTORU DOMÁCNOSTÍ (kvintily, procentní body, průměr 2015–2019)

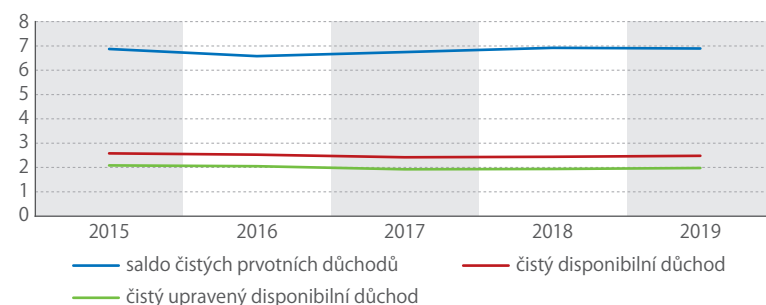


Zdroj: ČSÚ

RELATIVNÍ POZICE SKUPIN DOMÁCNOSTÍ K CELKOVÉMU PRŮMĚRU NA OSOBU 2015–2019



KOEFICIENTY PŘÍJMOVÉ NEROVNOSTI VYJADŘUJÍCÍ CELKOVOU EKONOMICKOU DISPARITU



Zdroj: ČSÚ

pod průměrem sektoru domácností, a to jak v případě čistého disponibilního důchodu, tak u výdajů na konečnou spotřebu.

NŮŽKY SE NEROZEVÍRAJÍ

Pro hodnocení celkové ekonomické disparity ve společnosti je používán koeficient příjmové nerovnosti, který ukazuje, kolikrát vyšší jsou příjmy domácností v nejvyšší příjmové skupině (pátý kvintil) ve srovnání s příjmy nejnižší příjmové skupiny (první kvintil). Ve sledovaném období 2015–2019 měly nejbohatší skupiny domácností prvotní důchody na osobu v průměru sedmkrát vyšší než nejnižší příjmové skupiny domácností.

Redistribuce příjmů ve společnosti jako výsledek sociálních příspěvků, daní a běžných transferů snížila koeficient příjmové nerovnosti v letech 2015–2019 na průměrnou hodnotu 2,5. Naturální sociální transfery přispěly k dalšímu snížení příjmové nerovnosti a čistý upravený disponibilní důchod na osobu nevyšší příjmové skupiny byl v průměru pouze dvakrát vyšší oproti jeho hodnotě u nejnižší příjmové skupiny.

Míra příjmové nerovnosti v české společnosti měřená ukazateli národních účtů nevykazuje v průběhu času (2015–2019) výrazné změny a čistý disponibilní důchod na osobu u nejbohatších domácností zůstává v průměru 2,5krát vyšší oproti jeho hodnotě u soukromých domácností s nejnižšími příjmy.

Z mezinárodního srovnání vyplývá, že mezi evropské země s podobnou mírou příjmové nerovnosti se řadí Slovinsko, Velká Británie a Švédsko.

Mikrostatistika ze šetření v domácnostech

Výběrová šetření v domácnostech poskytují detailní přehled o příjmových a výdajových poměrech v českých domácnostech na tzv. mikroúrovni.



JIŘÍ PEKÁREK
oddělení sociálních šetření

Pozornost odborníků se mnohdy zaměřuje na základní makroekonomické agregáty, jakými jsou hrubý domácí produkt nebo čistý národní důchod. Tyto globální veličiny a jejich průměrná tempa růstu však nemohou plně vypovídat o ekonomické prosperitě a sociálním pokroku, neboť nejsou schopné odhalit rozdíly mezi různými typy domácností. K vytvoření celkového obrazu o stavu hospodářství tak slouží rovněž ukazatele, které souvisejí s ekonomickým blahobytem sektoru domácností a poskytují přehled o tom, jak se jednotlivým skupinám domácností daří. Měřit je lze více způsoby. V tuzemských podmínkách pocházejí datové podklady k informacím o hospodaření domácností z mikrostatistik příjmových a výdajových šetření.

Za tímto účelem již od roku 2005 provádí Česká republika (a spolu s ní všechny země Evropské unie a několik dalších evropských států) výběrové šetření Životní podmínky (SILC). Na něj pak navazuje samostatné šetření Statistika rodinných účtů (SRÚ). Údaje z těchto mikrostatistik sledují detaily ve struktuře příjmů a výdajů domácností a na základě členění podle jednotlivých typů domácností z nich odvozují nerovnosti ve společnosti.

Cílem šetření Životní podmínky je především získávat reprezentativní údaje o příjmech a příjmovém rozdělení jednotlivých typů domácností a materiálních podmínkách dospělých osob žijících v těchto domácnostech. Sesbíraná data slouží k výpočtu ukazatelů peněžní a materiální chudoby, intenzity ekonomické aktivity a úrovně sociálního vyloučení.

Na národní úrovni se výsledky využívají jako podklad při nastavování sociální politiky státu a pro analýzu vlivu této politiky na životní podmínky českých domácností, hlavně v souvislosti s úrovní ohrožení příjmovou chudobou. Díky jednotné metodice zjišťování, která je koordinována s Eurostatem, je možné porovnávat výsledky za Českou republiku s výsledky ostatních evropských států, případně s průměrem za Evropskou unii.

ZÁKLADEM JE OSOBNÍ NÁVŠTĚVA

O ukazatele ekonomického blahobytu domácností a jeho rozložení mezi jednotlivými skupinami domácností zaznamenává ČSÚ zvláště v posledním období z pochopitelných důvodů zvýšený zájem. Proto je vhodné alespoň zmínit, z jakých východisek domácnostní šetření SILC, případně SRÚ vycházejí.

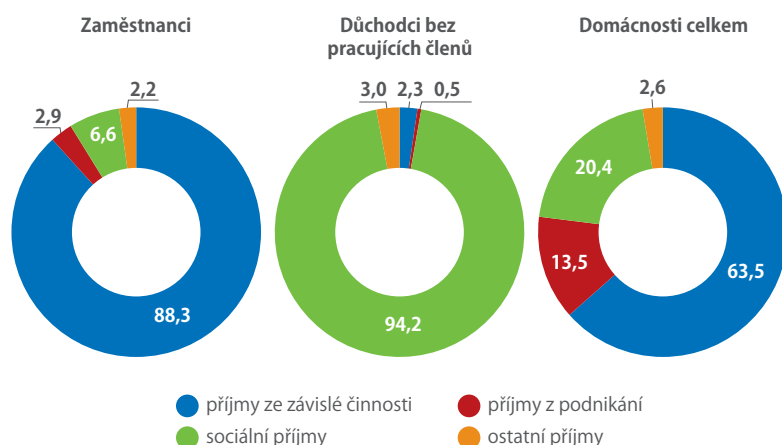
Především je SILC výběrové šetření, které se odehrává v obydlených soukromých bytech. Předmětem šetření tudíž nejsou institucionální či hromadná bydliště typu ubytoven, internátů, domovů důchodců a podobně. Náhodný výběr respondentů probíhá ve dvou stupních. V prvním se z takzvaného registru sčítacích obvodů a budov vyberou sčítací obvody. Ve druhém stupni se pak z každého sčítacího obvodu náhodně vybírá 10 jednoznačně identifikovaných bytových jednotek. Šetření probíhá formou čtyřletého rotačního panelu, přičemž každý rok dochází k obměně čtvrtiny ze sledovaného vzorku domácností. Na šetření Životní podmínky pak navazuje šetření Statistika rodinných účtů, které sleduje výdaje domácností a strukturu spotřeby. Jednotkou zjišťování je hospodářící domácnost, která úspěšně prošla šetřením SILC.

Hlavní princip a jedinečnost šetření v domácnostech přitom spočívá v osobní návštěvě a setkání tazatele přímo se zástupci vybrané domácnosti. V zájmu udržení unikátního souboru informací a dat nezkrácených jakoukoli formou zprostředkování by měl být tento přístup nadále zachován. Výjimka může nastat pouze v období nejpřísnějších lockdownových opatření, během nichž by mohl být částečně připuštěn telefonní kontakt.

OD DETAILU K CELKU

Cílem obou šetření je zjišťování peněžních příjmů, případně výdajů. To znamená, za co a kolik domácnosti utrácejí a kde na své útraty berou peníze. Základní výstupy ze šetření o příjmech jsou čistý

STRUKTURA HRUBÝCH PENĚŽNÍCH PŘÍJMŮ (% , 2019)



Zdroj: ČSÚ – SILC

JAKÝMI NÁSTROJI LZE ZMÍRNIT RIZIKA PRO NÍZKOPŘÍJMOVÉ RODINY VYPLÝVAJÍCÍ ZE SOUČASNÉ EKONOMICKÉ SITUACE V ZEMI?



JANA ŽENÍŠKOVÁ

vedoucí programu Podpory pro rodinu a dítě v organizaci Amalthea



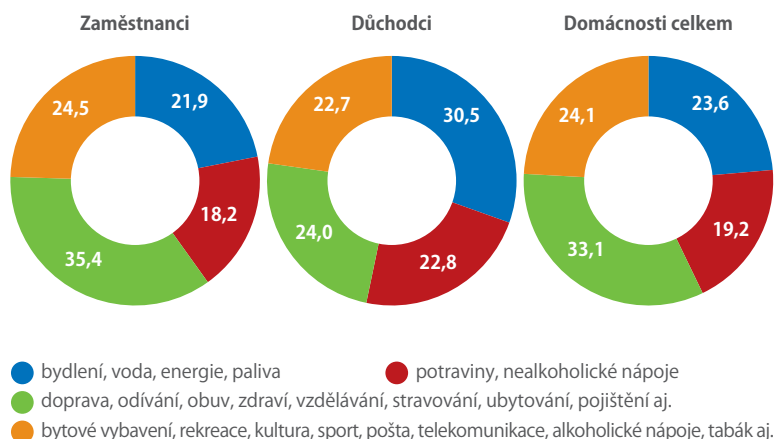
Hlavními riziky jsou zadlužení, ztráta bydlení, chybějící prostředky na základní potřeby dětí. Snížit je můžeme například dostupným bydlením, které tvoří největší částku ukrajující z příjmů domácností. Pomohla by možnost úhrady kaucí a vstupních poplatků pro zajištění bydlení z úřadů práce. Mělo by se také více využívat již existujících možností, třeba obědů do škol, obědů do školek (školy je nechtějí příliš využívat), snížení, případně odpuštění některých poplatků, jako škol-kovné, školní pomůcky apod. Obecně je vhodné snížit finanční náklady související se vzděláváním dětí a zajistit dostupné finanční poradenství pro sociálně slabé rodiny, zahrnující např. výchovu dětí k finanční odpovědnosti, zacházení s financemi apod.



peněžní příjem (příjmy domácností jako celku plus příjmy osob žijících v těchto domácnostech), disponibilní příjem (po odečtení některých výdajových položek) a ekvivalizovaný disponibilní příjem (přepočtený na tzv. spotřební jednotku; bere v úvahu složení domácnosti). Výdajové šetření využívá pro třídění výdajů klasifikaci CZ-COICOP (klasifikace individuální spotřeby podle účelu), v jejímž rámci bylo vytvořeno 12 skupin spotřebních výdajů.

Postup získávání informací v rámci domácnostních šetření je vždy analyticko-syntetický, tedy od detailní úrovně jednotlivých příjmových položek po celkové údaje za hospodařící domácnosti. Abychom získali co nejpřesnější a nejúplnější údaje, má respondent možnost sdělit požadované informace ve formě, která mu vyhovuje. Například u příjmů z pracovní činnosti, podnikání nebo z pronájmu může zvolit hrubou i čistou částku, v měsíční nebo roční výši, případně uvést odhad pomocí intervalu, v němž se tato částka nachází. Při zjišťování výdajů je důležité podchytit výdaje všech členů domácnosti

STRUKTURA VÝDAJŮ DOMÁCNOSTÍ (% , 2019)



Zdroj: ČSÚ – SRÚ

v předepsaném referenčním období, přičemž nezáleží na tom, komu jsou zakoupené zboží či služby určeny. To znamená, že se může jednat například i o předmět sloužící jako dar pro někoho, kdo žije mimo danou domácnost.

Šetření SILC nevyužívá administrativní zdroje dat. Ty jsou v České republice pro účely tohoto zjišťování dosud nedostupné. Všechny podklady čerpá výhradně z osobních rozhovorů s respondenty a z informací, které členové domácností sdělí tazatelům. Získané údaje o příjmech tak mohou být zatíženy určitou nepřesností – nejčastěji podhodnocením (u bohatších), či občas naopak nadhodnocením (u nejchudších). Na druhé straně SILC může podchytit i příjmy získané „načerno“, tedy administrativními zdroji nezachycené.

ZDROJ DŮLEŽITÝCH INFORMACÍ

Závěry šetření Životní podmínky ukazují, jak se celková sociálně-ekonomická situace země odráží na životě konkrétních typů domácností, a vhodně tak doplňují makroekonomické ukazatele.

Po zpracování dat jsou výsledky zveřejňovány v podobě agregovaných odhadů tříděných podle různých charakteristik. Těmi jsou například druh domácnosti, čistý příjem, pracovní aktivita členů, počet dětí, vzdělání, velikost obce, věk a řada dalších.

Data se využívají ke specificky zaměřeným analýzám a pro simulace dopadů některých základních politik státu (daňové, pojistné a dávkové systémy). Důležitá jsou nejen z makroekonomického hlediska, ale především na mikroúrovni jednotlivých domácností, resp. osob, které jsou závislé na sociálních transferech (starobní důchodci, rodiny s dětmi, domácnosti s nízkými příjmy, nezaměstnaní).

Mezi nejvýznamnější koncové uživatele výstupů ze šetření patří Ministerstvo práce a sociálních věcí, Ministerstvo pro místní rozvoj a Česká národní banka. Data hojně využívají rovněž akademická pracoviště, která se zabývají sociálně-ekonomickým či sociologickým výzkumem, dále vysoké školy či univerzity.

Šetření SILC čerpá všechny údaje z osobních rozhovorů s respondenty.

Pandemie citelně změnila výši i strukturu spotřeby domácností

Rok 2020 přinesl nejen pro Česko nejhlubší propad spotřeby domácností v novodobé historii. Postihl však převážně odlišné okruhy spotřeby než předchozí období recese.



**JIŘÍ
KAMENICKÝ**
analytik ČSÚ

Globální pandemická situace začala od jara 2020 v Česku zásadně ovlivňovat ekonomickou aktivitu. Propad výkonu hospodářství byl však významně tlumen fiskálními i monetárními stimuly. I díky tomu zůstal tuzemský trh práce ušetřen větších šoků, a typické rysy doprovázející útlum spotřeby domácností v obdobích recese (stagnace či pokles disponibilních příjmů domácností, tvorba opatrnostních úspor) se tak ve větší míře neprojevyly. Propad spotřeby byl ale úzce spojen s protipandemickými restrikcemi, jež po část roku lidem citelně omezily mobilitu i možnosti realizovat mnohé obvyklé výdaje – především v oblasti maloobchodu a služeb spojených s volnočasovými aktivitami. Došlo tedy ke změnám nejen v objemu, ale i ve struktuře výdajů domácností.

SPOTŘEBA V POJETÍ NÁRODNÍCH ÚČTŮ

Uvedené změny lze dobře zachytit prostřednictvím národních účtů, a to pomocí výdajů domácností na konečnou spotřebu. Ty zahrnují hodnotu nakoupených statků i služeb, ale také výši imputovaného nájemného (služeb ve vlastnickém bydlení), zemědělské a potravinářské produkty určené k samozásobení, naturální požitky či domácí služby (vykonávané

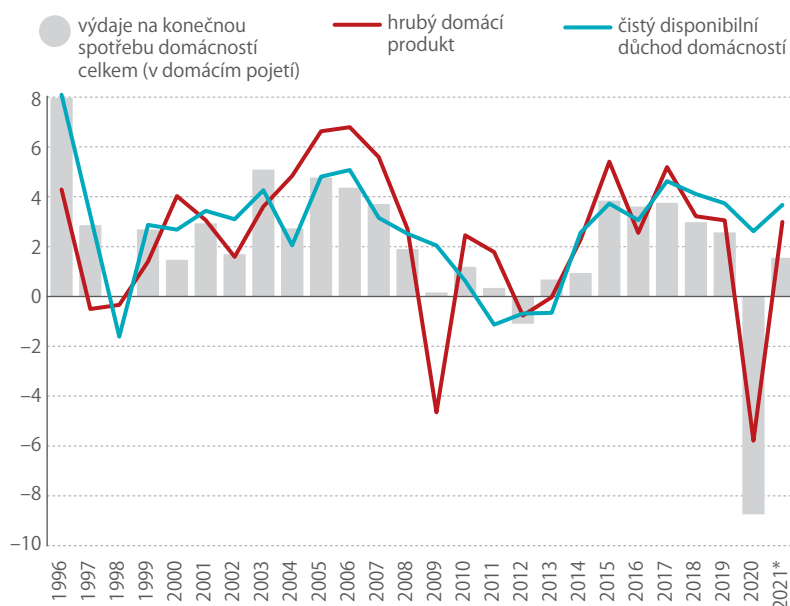
placeným personálem). Na rozdíl od tradičních sociálních šetření v domácnostech obsahují mj. i odhad za nezjištěnou ekonomiku. Nabízejí též pohled na nerezidenty v tuzemsku (zejména neusazení zahraniční pracovníci, zahraniční studenti i turisté v ČR) či rezidenty ČR pobývající v zahraničí (příhraniční pracovníci, sezonní a krátkodobě působící pracovníci, osoby na služebních a soukromých cestách, studenti). Spotřebu domácností tak lze sledovat v pojetí domácím (jako výdaje rezidentů i nerezidentů v tuzemsku) i národním (výdaje rezidentů v tuzemsku i zahraničí).

PROPAD SPOTŘEBY DOMÁCNOSTÍ STÁL ZA POLOVINOU POKLESU HDP

Spotřeba domácností ČR (v národním pojetí) se v roce 2020 poprvé po sedmi letech meziročně reálně snížila, a sice o rekordních 7,0%. Představovala tak klíčový poptávkový faktor poklesu výkonu celé ekonomiky, když za něj zodpovídala zhruba z poloviny. Propad spotřeby domácností (v domácím pojetí) činil dokonce 8,7%, neboť se v něm projevil citelný útlum v oblasti příjezdového cestovního ruchu a v menší míře i dočasný pokles počtu zahraničních pracovníků v Česku. Rezidentským domácnostem v zahraničí klesly během roku 2020 výdaje na spotřebu o 34%, nerezidentům v ČR dokonce o 49%.

V průběhu loňského roku celková spotřeba domácností v tuzemsku díky jarnímu uvolnění restrikcí rychle ožívala. Ve třetím čtvrtletí 2021 ovšem stále zaostávala o 2% za svým vrcholem z konce roku 2019. Na vině byly nižší výdaje za zboží střednědobé spotřeby (zahrnující obuv, oděvy, potřeby v domácnosti, vybavení pro sport, hračky a knihy) a také výdaje za služby. Ty přitom představují dlouhodobě okolo 45% všech výdajů na konečnou spotřebu domácností. Zejména v některých segmentech služeb bude patrně návrat k předpandemickému „normálu“ pozvolnější, neboť restrikce během pandemie, přetrvávající obavy z nákazy i aktuálně silící zvyšování cen mohly pozměnit spotřebitelské preference trvaleji (např. pravidelné návštěvy restaurací). S dílčími proměnlivými omezeními se i v loňské letní sezoně stále potýkal přeshraniční pohyb osob. Počet přenocování zahraničních hostů v tuzemských hromadných ubytovacích zařízeních ve třetím čtvrtletí tak v ČR nedosahoval ani 40% úrovně ze třetího čtvrtletí 2019 a ani vyšší poptávka domácí klientely tento propad dosud plně nekompensovala.

VÝDAJE NA KONEČNOU SPOTŘEBU DOMÁCNOSTÍ, ČISTÝ DISPONIBILNÍ DŮCHOD DOMÁCNOSTÍ A HRUBÝ DOMÁCÍ PRODUKT (reálně, meziroční změna v %)



* Údaje za 1. až 3. čtvrtletí. Zdroj: ČSÚ

JAK OVLIVNILA VÝSKYT DOMÁCÍHO NÁSILÍ PANDEMIE COVIDU-19 A JAK SE PODLE VÁS V TÉTO OBLASTI PROJEVÍ NASTÁVAJÍCÍ EKONOMICKÁ KRIZE V ZEMI?



ZDENA PROKOPOVÁ
socioterapeutka
ROSA – centrum
pro ženy



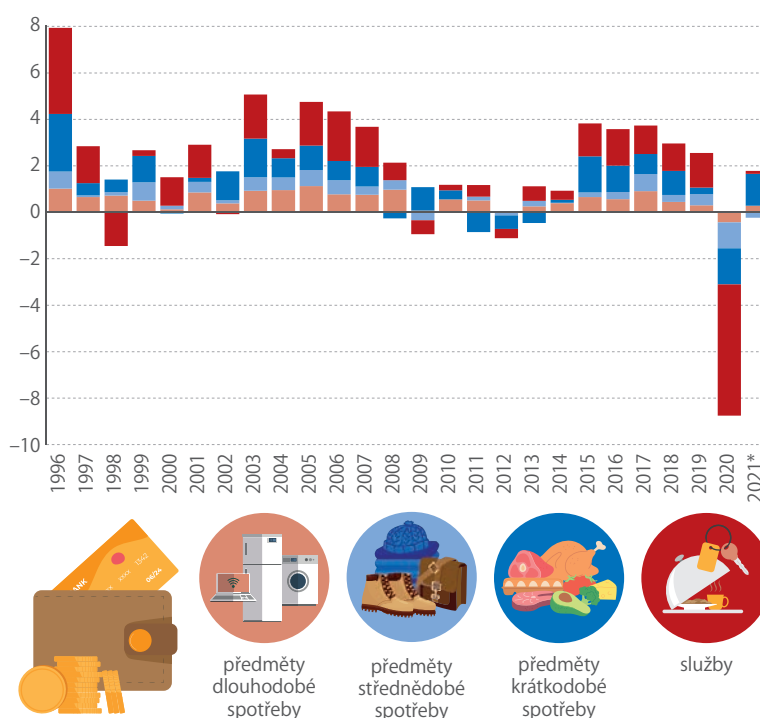
Karanténa či práce na home office, při nichž násilný partner byl prakticky v neustálém kontaktu s obětí, zvýšený stres v důsledku hrozby ztráty zaměstnání, obavy z nejisté budoucnosti, onemocnění, pomáhající státní instituce paralyzované kvůli omezené provozní době, to vše přispělo k tomu, že domácí násilí mělo tendenci k růstu. Násilí se tak stalo jakýmsi ventilem z problémů. Specifikem bylo, že oběti vyhledávaly pomoc především formou telefonátů, mailů, internetových poraden. Jen u telefonických intervencí jsme v centru ROSA v době vrcholící pandemie zaznamenali růst hovorů o 40 až 50%. Nastupující ekonomická krize ztíží především odchod oběti od násilného partnera. Zhorší se možnost najít si nové zaměstnání, získat cenově dostupný byt. Zdražování ještě více omezí rozpočty samoživitelek s dětmi. V době ekonomické krize je proto nezastupitelná role neziskových organizací a jejich azylových domů. Často jsou jedinou možností oběti, jak se zbavit násilí a důstojně přežít v ekonomicky tvrdých podmínkách.



VYŠŠÍ VÝDAJE ZA POTRAVINY, ZDRAVÍ, POŠTU I TELEKOMUNIKACE

Z podrobnějšího členění klasifikace spotřeby dle účelu plyne, že výdaje domácností (v domácím pojetí) za některé okruhy spotřeby se i v roce 2020 reálně zvyšovaly, a to dokonce silnějším meziročním tempem než v průměru za konjunkturální období 2015 až 2019. Šlo jednak o výdaje v oblasti zdraví (např. u léčiv a zdravotnických prostředků byl zaznamenán nárůst o desetinu, nejvyšší od roku 2007) a dále výdaje související s rozvojem internetového obchodu, práce z domova či prudkým rozšířením distančního vzdělávání (poštovní služby, telefonické služby, audiovizuální zařízení vč. zpracování dat, přístroje a spotřebiče pro

PŘÍSPĚVKY HLAVNÍCH OKRUHŮ K RŮSTU SPOTŘEBY DOMÁCNOSTÍ V ČR (meziročně, v procentních bodech)



* Údaje za 1. až 3. čtvrtletí. Zdroj: ČSÚ

O 8,7%

se v roce 2020 meziročně snížila spotřeba domácností ČR v domácím pojetí.

PROPAD VÝDAJŮ ZA SLUŽBY V CESTOVNÍM RUCHU

V pěti z dvanácti oddílů spotřeby byl v roce 2020 zaznamenán více než 10% reálný meziroční propad. Nejvíce postiženy byly stravovací a ubytovací služby (-43%). V nominálním vyjádření zde výdaje domácností propadly až na úroveň roku 2006. Pokles v kategorii odívání, obuv (-21%) znamenal návrat reálné výše výdajů na úroveň roku 2016. Snížení v dopravě (-19%) bylo ovlivněno zejména redukcí výdajů domácností na provoz osobních dopravních prostředků. Nejvíce se ovšem propadly výdaje za dopravní služby (hlavně jízdné ve veřejné dopravě), mj. vlivem redukce dojížděky do škol i zaměstnání a také razantního úbytku zahraničních turistů. Shodně o 13% klesly výdaje na vzdělávání (zejména vinou



redukce u neformálního typu, např. kurzů) a též v odvětví rekreace, kultura a sport, a to primárně vlivem dovolených s komplexními službami, u nichž reálná výše výdajů propadla na nejnižší úroveň od roku 1993. Byť lidé vydali v roce 2020 na tyto dovolené meziročně skoro o třetinu méně, nevedlo to k nárůstu celkové materiální deprivace domácností (vyjma některých ohrožených skupin, u nichž se deprivace mírně zvýšila). Podle pravidelných šetření Životní podmínky podíl osob, které si ve své domácnosti nemohly z finančních důvodů dopřát aspoň jednu ročně dovolenou, v roce 2019 činil 20 %, o dva roky později 18 %.

RESTRIKCE OVLIVNILY VÍCE SPOTŘEBU VYSOKOPŘÍJMOVÝCH DOMÁCNOSTÍ

Výše uvedených pět oddílů spotřeby, silně zasažených pandemickým propadem, soustřeďovalo v „běžném“ roce 2019 skoro třetinu celkových výdajů domácností na spotřebu. Jejich zastoupení dle hlavních skupin domácností se ale lišilo. Podle experimentálních propočtů národních účtů činil jejich podíl u pětiny domácností s nejnižšími příjmy (na spotřební jednotku) 22 %, u pětiny s nejvyššími příjmy 36 %. Protipandemické restriktce tak v roce 2020 více ovlivnily spotřební výdaje vysokopříjmových domácností. Ty patrně podstatně intenzivněji než v předchozích letech vytvářely úspory, které mohly být následně užity i na investice (např. do nemovitostí).

O 8,1 %

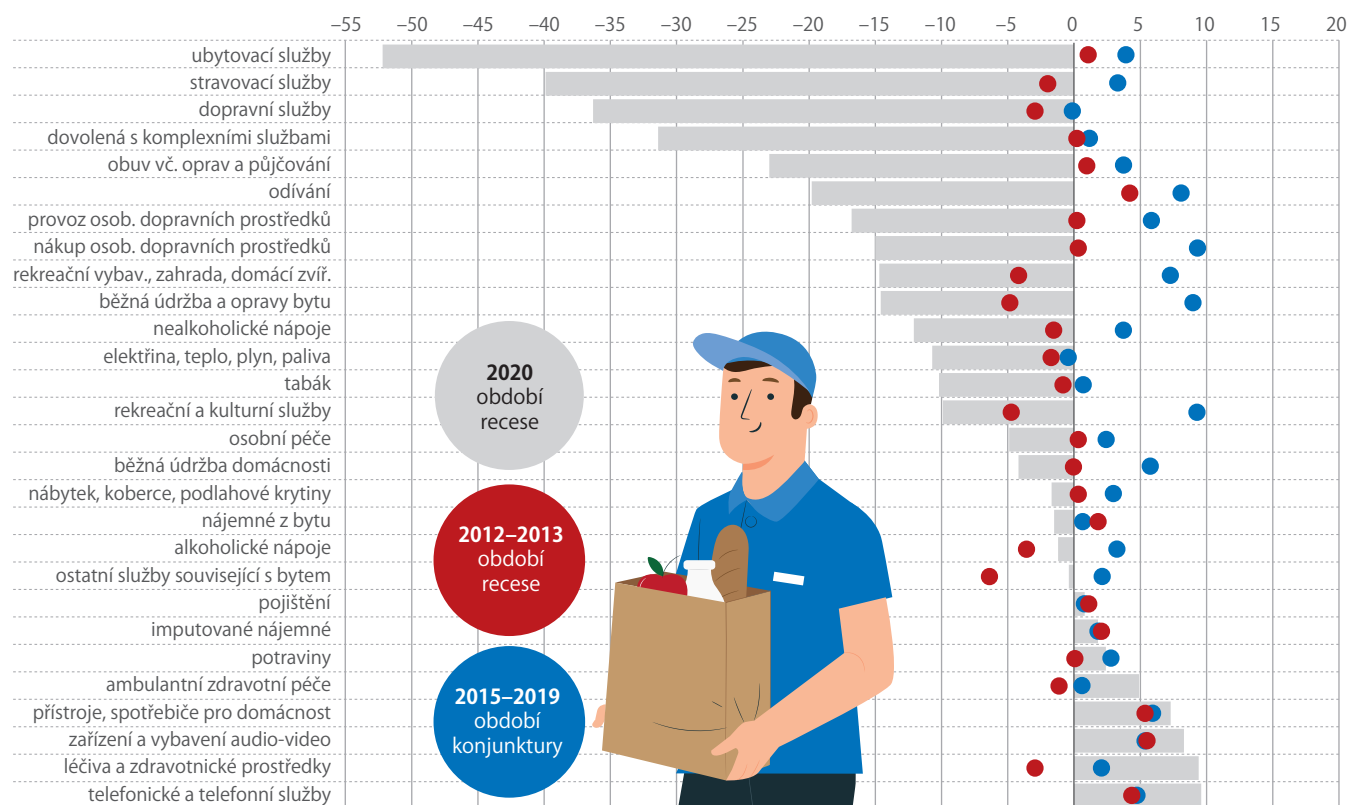
**klesly v roce 2020
meziročně výdaje
domácností
na konečnou
spotřebu v celé EU.**

Zčásti vynucené změny chování domácností v roce 2020, které se dotkly převážně odlišných okruhů spotřeby než v předchozích obdobích recese, měly dominantní vliv na proměnu struktury nominálních výdajů na konečnou spotřebu. Vliv cenových pohybů (spotřebitelské inflace) byl oproti tomu ve většině oddílů spotřeby domácností spíše okrajový. Ve srovnání s rokem 2019 vzrostl podíl vydání (v domácím pojetí) na potraviny a nealkoholické nápoje o 2 p. b., podobně jako výdaje na bydlení, vodu, energie, paliva. Klesla váha většiny oddílů s převahou služeb, nejvíce v oblasti ubytování a stravování (z 9,0 % na 5,7 %). První „pandemický rok“ tak přinesl rychlou a razantní proměnu skladby spotřebních vydání domácností, srovnatelnou jen s počátkem devadesátých let. Tehdy ale do změny skladby spotřeby citelně promlouvala cenová liberalizace spojená s hlubokou transformací ekonomiky, jež dala základ dlouhodobým strukturálním změnám (posilování role služeb).

NEJVĚTŠÍ ÚTLUM SPOTŘEBY VE STŘEDOMOŘSKÝCH STÁTECH

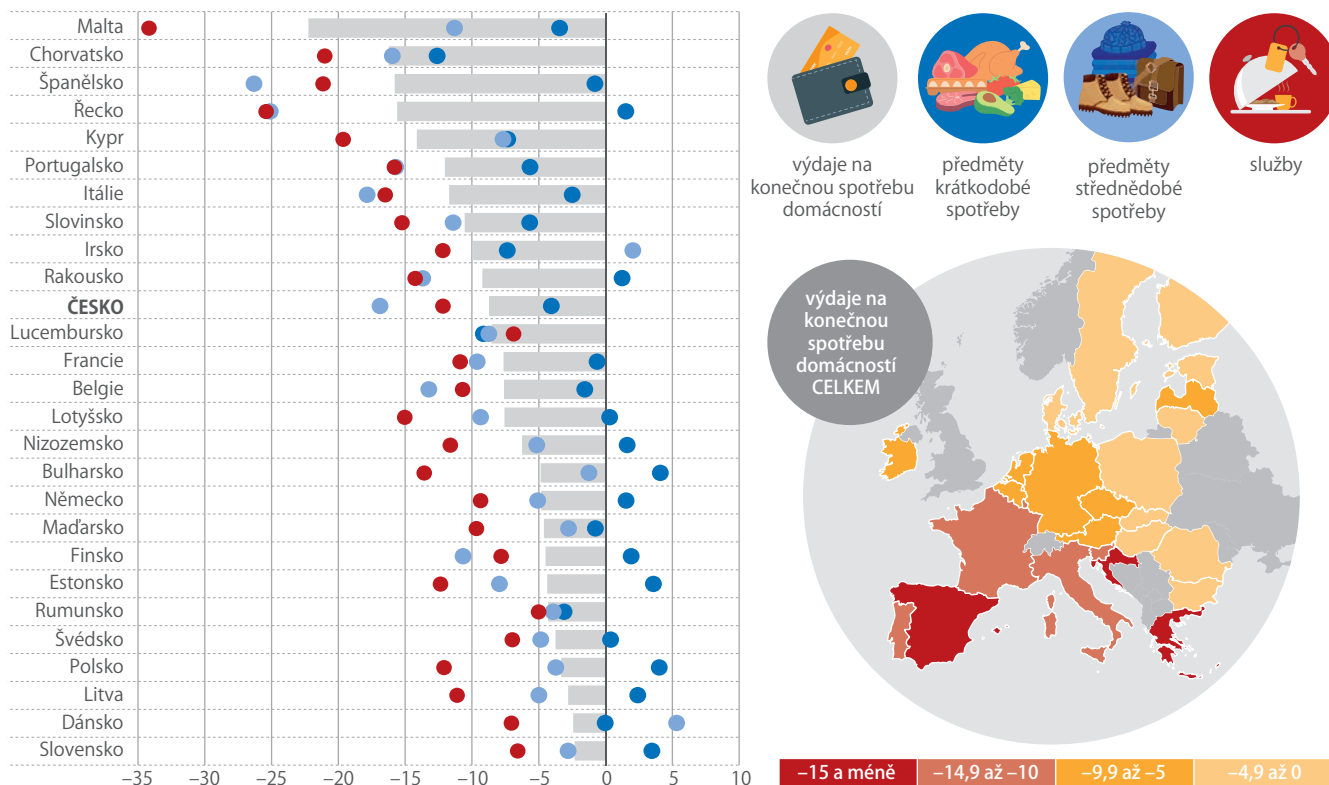
Výdaje domácností na konečnou spotřebu se meziročně snížily ve všech státech Evropské unie (v celé EU o 8,1 %). Ve dvou třetinách z nich představovaly nejvýznamnější poptávkový faktor stojící za poklesem HDP. Navzdory mírně odlišným přístupům v některých státech (např. ve Švédsku) měly protipandemické restriktce v roce 2020 na spotřebu domácností ve všech zemích zásadní vliv. Hluboký útlum spotřeby znamenal v novodobé historii většiny států Unie bezprecedentní jev. Menším tempem než v období recese v roce 2009 se výdaje na konečnou spotřebu domácností propadly jen v Dánsku, Maďarsku, Rumunsku a ve všech státech Pobaltí. Nejvíce byly v roce 2020 zasaženy převážně středomořské státy se silnou rolí cestovního ruchu – na Maltě, v Chorvatsku, ve Španělsku a v Řecku klesly domácnostem celkové spotřební výdaje o více než 15 %. V celé EU přispěly k útlumu spotřeby nejvíce služby, byť v pěti státech včetně ČR měly nejhlubší meziroční pokles výdaje na zboží střednědobé spotřeby. Kormě Kypru klesla všude nejvíce spotřeba v ubytování a stravování (v Řecku, v Chorvatsku a na Maltě o více než 50 %). Útlum turismu i krátkodobé migrace tak omezil spotřebu nerezidentů – ve Španělsku, v Řecku, na Kypru či na Maltě o více než 75 %, naopak v Belgii a v Lucembursku o méně než 25 %. Spotřeba „domácího“ obyvatelstva (rezidentských domácností bez osob v zahraničí) klesla nejvíce ve Španělsku (o 10,6 %) a v Itálii (o 9,6 %), v Česku pak o 6,1 %. Mírného růstu dosáhla v Estonsku, v Bulharsku, na Slovensku, v Maďarsku a v Dánsku. Oživení ekonomiky během roku 2021 vedlo k tomu, že lehce nadpoloviční část států EU již ve třetím čtvrtletí překonala reálnou úroveň celkové spotřeby domácností z období těsně před pandemií (čtvrté čtvrtletí 2019). V kategorii spotřeby za služby ale drtivá většina stále zaostávala.

VÝDAJE NA KONEČNOU SPOTŘEBU DOMÁCNOSTÍ V ČR ZA VYBRANÁ OBDOBÍ A SKUPINY SPOTŘEBY*) (reálně, průměrný meziroční růst v %)



*) Skupiny spotřeby (dle klasifikace COICOP) s podílem na celkových spotřebních výdajích domácností alespoň okolo 1%. Výdaje jsou uvedeny v domácím pojetí.
Zdroj: ČSÚ

VÝDAJE NA KONEČNOU SPOTŘEBU DOMÁCNOSTÍ V ZEMÍCH EU V ROCE 2020*) (reálně, meziroční změna v %)



*) Výdaje jsou uvedeny v domácím pojetí.
Zdroj: Eurostat

Co ze sčítání není vidět

Proč to od konce sběru dat po zveřejnění prvních výsledků ze sčítání trvalo tak dlouho? Co se s vyplněnými formuláři po celou tu dobu dělo?



PAVEL ČERNÝ
oddělení
marketingu a PR

Při hledání odpovědi na uvedené otázky musíme celý proces zpracování formulářů rozdělit na dvě části. Jednodušší a kratší proces se týkal elektronických formulářů vyplněných přes internet nebo prostřednictvím mobilních telefonů. Složitější to bylo v případě papírových formulářů, proto se jim budeme věnovat přednostně.

PAPÍR SE MUSEL NASKENOVAT

Celkem lidé v průběhu sčítání odevzdali 816 300 papírových formulářů, do kterých vyplnili data o sobě a o své domácnosti. Tyto formuláře bylo třeba nejprve převést do elektronické podoby, tedy zdigitalizovat. Na specializovaném pracovišti proto prošly skenerem a napsaná čísla a písmena se automaticky převáděla na text v počítači. Pokud stroj objevil znak, který nedokázal přečíst, musel nastoupit proškolený operátor, který si předmětnou pasáž v naskenovaném formuláři prohlédl a ručně doplnil správné hodnoty.

Uvedený proces probíhal na vysoce zabezpečeném pracovišti České pošty, kam měly přístup jen prověřené a slibem mlčenlivosti zavázané osoby, aby nemohlo dojít k úniku osobních údajů. O vysoké náročnosti digitalizace vypovídá skutečnost, že trvala déle než pět měsíců. Skenování bylo zahájeno na přelomu dubna a května 2021 a poslední dávka strojově čitelných dat byla předána do ČSÚ 7. října. Průměrná zjištěná chybovost se pohybovala kolem 1 promile, což odborníci vyhodnotili jako velmi dobrou úroveň.

Poté, co byla data ze všech listinných formulářů převedena do digitalizované podoby, byly formuláře uloženy do chráněného skladu ve spisovně České pošty a po uplynutí úložní doby budou bezpečně skartovány.



KDE BYDLÍME A CO DĚLÁME

Digitalizované údaje z formulářů od České pošty převzal přes zabezpečené datové rozhraní ČSÚ, jehož odborníci se ujali dalšího zpracování.

Nejprve bylo třeba údaje z formulářů porovnat s registrem obyvatel a zajistit, aby každá osoba byla sečtena právě jednou. To spočívalo nejen v odstranění duplicit, když např. někdo vyplnil více formulářů nebo ho opakovaně sečetl jiný člen rodiny, ale také v doplnění těch, kteří se přes silnou komunikační kampaň a výzvy v médiích nesečetli. V rámci této operace byly také identifikovány osoby, které uvedly chybně jméno, rodné číslo nebo číslo občanského průkazu a v registru obyvatel tak vlastně „neexistovaly“.

Dalším krokem bylo kódování. Při něm byly všechny údaje zařazeny do kategorií a každému slovnímu zápisu byl přiřazen kód, aby mohl být dále statisticky zpracován. Celý proces probíhal primárně automaticky, ale v některých případech byl nutný zásah člověka. Například tehdy, když počítač narazil na neexistující adresu, nejasnou odpověď na mateřský jazyk apod. Ruční přiřazování kategorií a kódů bylo také často potřebné při zatřídování údajů, které nejsou určeny jednoznačnými možnostmi. Např. do kolonky pro ekonomické činnosti mohl elektrikář uvést obor Opravy, údržba a instalace strojů a zařízení, ale také třeba Výroba a rozvod elektřiny, plynu a tepla nebo Architektonické a inženýrské činnosti. Do kolonky pro zaměstnání může napsat nejen elektrikář, ale také třeba elektromontér, elektrotechnik, elektrospecialista, údržbář elektrických zařízení apod. Rovněž v rubrice pro národnost se mohlo objevit např. slovenská, Slovensko, Slovák, Slovenka atd. Takové záznamy lze automatizovanými procesy řešit jen částečně. Ostatní případy je nutné jeden po druhém posoudit a zařadit.



Manuální kódování na půdě ČSÚ započalo loni 1. července a skončit by mělo do letošního března. Věnuje se mu průběžně 50 až 80 operátorů, kteří do sčítací databáze musejí zadat zhruba 2,4 milionu údajů. Automatickým kódováním mezitím prošlo 27,5 milionu údajů.

Součástí kódování bylo propojení dat o bydlišti či adrese zaměstnání s údaji z katastru a z registru sčítacích obvodů. K budovám, jejichž evidence je v Česku na poměrně vysoké úrovni, tak byly z vyplněných sčítacích formulářů přiřazeny informace o bytech, které se v nich nacházejí.

ELEKTRONICKY TO ŠLO SNÁZ

V případě dat z elektronických formulářů byl proces zpracování o poznání jednodušší. Všechny informace byly ze své podstaty digitalizované, a výrazně nižší tak byl výskyt chyb či víceznačných odpovědí. Správné vyplnění totiž podpořila rozsáhlá nápověda a výběr z přednastavených možností např. při zadávání adresy. Lidé proto v řadě případů nemohli do formuláře uvést údaj, který by byl nesmyslný či neexistující nebo by nebylo možné automaticky rozpoznat, do jaké kategorie patří. Manuální kódování se tak u elektronických formulářů omezilo pouze na relativně malé množství případů, s nimiž si neporadil software speciálně vvinutý pro zpracování údajů ze SLDB.

V dalších fázích zpracování je třeba identifikovat a vyřešit nelogičnosti mezi odpověďmi, jako například rozporné údaje o vztazích mezi členy domácnosti, nesrovnalosti mezi věkem a úrovní vzdělání, nesmyslné či velmi nepravděpodobné údaje o dojíždě, velikosti bytu ve srovnání s počtem místností

ÚDAJE Z LISTINNÝCH SČÍTACÍCH FORMULÁŘŮ, KTERÉ BYLO TŘEBA MANUÁLNĚ ZAKÓDOVAT:

adresa bydliště
bydliště 1 rok před sčítáním
bydliště v době narození
adresa místa pracoviště nebo školy
mateřský jazyk
národnost
náboženská víra
zaměstnání
odvětví ekonomické činnosti

ÚDAJE Z ELEKTRONICKÝCH SČÍTACÍCH FORMULÁŘŮ, PŘI JEJICHŽ KÓDOVÁNÍ BYLO TŘEBA MANUÁLNÍ ASISTENCE:

mateřský jazyk
národnost
náboženská víra
zaměstnání
bydliště v době narození (v některých případech)

a podobně. Poté se ze získaných údajů odvozují další ukazatele jako například typ domácnosti (úplná rodina bez dětí, osamělý rodič se závislým dítětem atd.) a mnohé další.

Teprve když je vše výše uvedené hotovo, mohou analytici připravit tolik očekávané výstupy a analýzy, z nichž lze vyčíst například, kolik nás v rozhodném okamžiku pro sčítání bylo, kde žijí nejstarší či nejmladší obyvatelé, jak daleko dojíždíme do práce, jak velké byty obýváme a celou řadu dalších zajímavých informací.

Statistická ročenka ČR

Portrét České republiky v datech



pravidelně
od roku 1957



každoročně
česko-anglicky



v knižní
i elektronické
podobě

objednavky@czso.cz
www.czso.cz/rocenka_CR



První výsledky Sčítání 2021 v kostce

Elektronické formuláře využilo 85 % obyvatel a Sčítání 2021 tak lze označit za skutečně první online census v české historii.



PAVEL ČERNÝ
oddělení
marketingu a PR

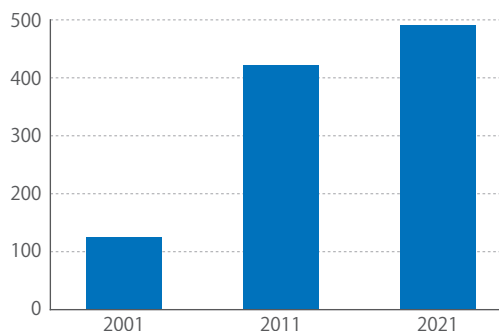
Podle výsledků sčítání lidu žilo k 27. březnu 2021 v Česku 10 524 167 obyvatel, což bylo o 87,6 tisíce více proti předchozímu sčítání v roce 2011. Průměrný věk se za uvedených 10 let zvýšil o 1,7 roku na 42,7 roku a vzrostl také počet osob s vyššími stupni vzdělání. Ve srovnání s rokem 2011 přibýlo téměř 195 tisíc domů.

POČTY A VĚKOVÁ STRUKTURA

Téměř polovina obyvatel (48,2 %) žila ve čtyřech krajích – v hlavním městě Praze a v krajích Středočeském, Jihomoravském a Moravskoslezském. K nejvýraznějšímu přírůstku obyvatel, téměř o 10 %, došlo ve Středočeském kraji, k mírnějšímu, o necelá 3 %, pak v Praze a v Jihomoravském kraji. Přírůstek pod 2 % obyvatel zaznamenaly kraje Liberecký, Plzeňský a Jihočeský, v ostatních došlo k poklesu. Nejvýrazněji se odliv počtu obyvatel projevil v krajích Karlovarském, kde ubylo více než 5 % lidí, a v Moravskoslezském s poklesem přesahujícím 3 %. V krajích Ústeckém a Olomouckém se úbytek pohyboval okolo 2 %.

Mezi sečtenými mírně převažovaly ženy (50,7 %) nad muži (49,3 %). Průměrný věk žen vycházel na 44,1 roku, zatímco mužů na 41,2 roku. Za nejmladší kraj lze považovat Prahu s průměrným věkem obyvatel 41,4 roku a následně Středočeský kraj s hodnotou

OBYVATELSTVO S CIZÍM STÁTNÍM OBČANSTVÍM* (tis.)



* Zahrnuje pouze osoby s jedním státním občanstvím. Zdroj: ČSÚ

41,6 roku. Pod celostátní průměr se dostal ještě Jihomoravský kraj s průměrným věkem 42,4 roku. Nejvyšší průměrný věk byl zaznamenán ve Zlínském kraji (43,8 roku) a pak v krajích Královéhradeckém a Karlovarském (shodně 43,6 roku).

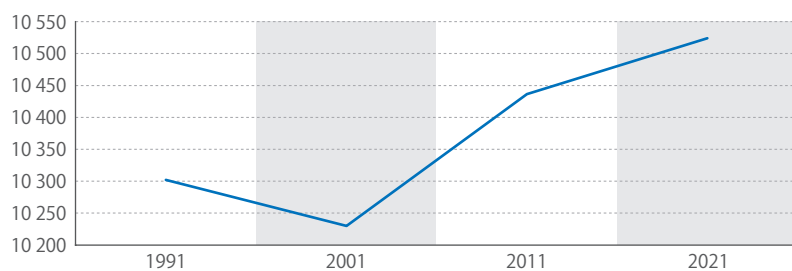
Děti ve věku 0–14 let tvořily 16,1 % ze všech obyvatel České republiky, osoby v produktivním věku 63,5 % a senioři ve věku 65 a více let 20,4 %. Zastoupení dětí mladších 15 let dosáhlo nejvyšší hodnoty (17,9 %) ve Středočeském kraji a nejnižší (15,3 %) v hlavním městě Praze a v Karlovarském kraji. Nejvyšší podíl obyvatel v produktivním věku (15–64 let) byl zaznamenán v hlavním městě Praze (66,3 %) a nejnižší v Královéhradeckém kraji (61,9 %). Index stáří, který se vypočítá jako poměr počtu osob ve věku 65 a více let k počtu osob do 14 let, vycházel nejnižší ve Středočeském kraji (1,05). Pod průměrnou hodnotou za celou Českou republiku (1,27) se nacházely ještě Praha (1,20) a Jihočeský kraj (1,24). Nejvyšší index stáří měly kraje Královéhradecký (1,42) a Zlínský (1,40).

Ze sečtených obyvatel ve věku 15 a více let bylo téměř 33 % svobodných a přes 45 % ženatých či vdaných. Ovdovělých bylo přibližně 8 %, v této skupině ale výrazně převyšovaly ženy (13 %) nad muži (3 %). Rozvedení tvořili zhruba 14 % populace.

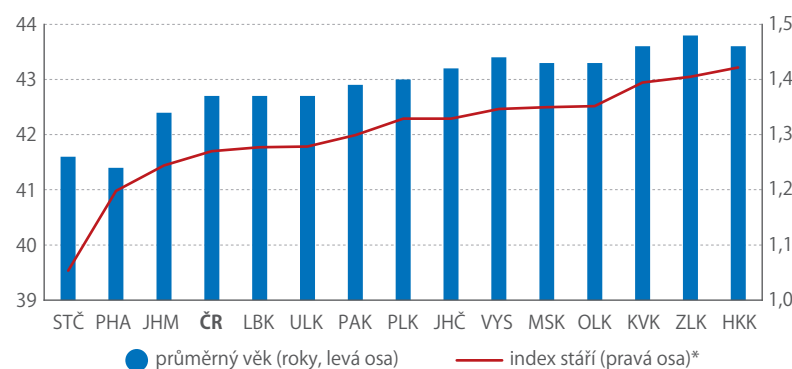
NÁRODNOST A STÁTNÍ OBČANSTVÍ

Dobrovolnou otázku na národnost zodpovědělo 68,4 % obyvatel. Pouze k české národnosti se přihlásilo 83,8 % z těch, kteří otázku na národnost vyplnili (konkrétně 6 033 014 osob), k moravské národnosti pak 5,0 % (359 621 osob) a k národnosti slezské 0,2 %. Z dalších národností byla nejčastěji deklarována národnost slovenská (1,3 %), ukrajinská (1,1 %) a vietnamská (0,4 %). Oproti Sčítání 2011 vzrostl počet obyvatel

VÝVOJ POČTU OBYVATEL ČESKÉ REPUBLIKY (tis.)



VĚKOVÉ CHARAKTERISTIKY OBYVATEL



* Index stáří = poměr počtu osob ve věku 65 a více let k počtu osob do 14 let.
Zdroj: ČSÚ

hlásících se ke dvěma národnostem. Nejčastějšími kombinacemi byly česká – moravská (179 721 osob), česká – slovenská (59 336 osob), česká – evropská (18 057 osob), česká – romská (15 841 osob) a česká – německá (13 637 osob).

Podle státního občanství tvořili cizinci 4,7 % obyvatel Česka. Mezi nimi byly nejvyšším podílem zastoupeny osoby se státním občanstvím Ukrajiny (1,4 %), Slovenska (0,9 %) a Vietnamu (0,5 %). Obyvatelé s cizím státním občanstvím ze zemí EU tvořili 1,5 % populace a ze zemí mimo EU 3,2 % populace.

NÁBOŽENSKÁ VÍRA

Odpověď na náboženskou víru, která rovněž spadala mezi dobrovolné otázky, vyplnilo 69,9 % obyvatel. Z nich 68,3 % deklarovalo, že jsou bez náboženské víry. Za věřící a hlásící se k církvi nebo náboženské společnosti se považovalo téměř 1,4 milionu osob, tedy 18,7 % z těch, kteří odpovídali na otázku víry. V porovnání s celkovým počtem obyvatel tvořili věřící hlásící se k církvi nebo náboženské společnosti 13,1 %.

Z církví a náboženských společností byla častěji zastoupena církev římskokatolická, která představovala desetinu všech odpovědí (741 tis. osob). Mezi respondenty se vyskytoval také poměrně velký počet těch, kteří se označili za katolíky bez uvedení konkrétní církve (236 tis.) nebo za křesťany (71 tis.). Náboženský směr jedy uvedlo 21 tisíc osob.

Nadprůměrný podíl věřících hlásících se k církvi nebo náboženské společnosti vykazovaly kraje na východě republiky, ve Zlínském kraji se k víře přihlásilo téměř 28 % z celkového počtu obyvatel, v Kraji Vysočina 21 %, v Jihomoravském kraji 19 %, v Moravskoslezském 18 % a v Olomouckém 15 %. Nejnižší podíly věřících vykazovaly kraje Ústecký (5 %), Liberecký a Karlovarský (oba shodně necelých 7 %).

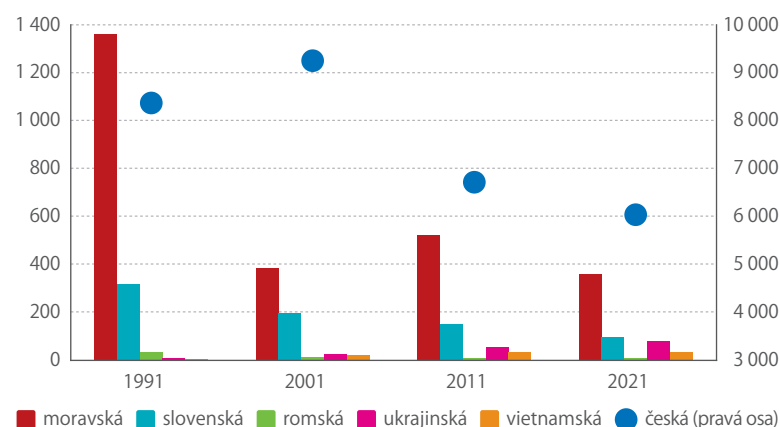
DOMOVNÍ FOND

Domovní fond se v Česku rozrostl na 2 353 024 domů a ve srovnání s rokem 2011 tak přibýlo téměř 195 tisíc domů. Za posledních 30 let se jejich počet u nás zvýšil dokonce o více než 484 tisíc, což představuje pětinu celkového domovního fondu. Nejrychleji v posledních 10 letech přibývaly domy ve Středočeském kraji, kde se jejich počet oproti poslednímu sčítání zvýšil o 51 tisíc. Druhý v pořadí Jihomoravský kraj vykázal nárůst o 20 tisíc domů. Nejméně domů, jen něco málo přes 4 tisíce, přibýlo v Karlovarském kraji a v Praze, kde domovní fond narostl o 7,5 tisíce domů.

Nejrozšířenějším typem vlastníka byly fyzické osoby, které vlastnily 88,4 % všech domů. Jako druhá nejčastější forma vlastnictví vychází spoluvlastnictví vlastníků bytů (jednotek), jež bylo evidováno u 146 799 domů.

Zhruba každý čtvrtý dům v Česku pochází ještě z období před rokem 1946. Nejvíce takových domů najdeme ve Středočeském kraji (95 tis.) a dále pak v krajích Jihomoravském (62 tis.) a Ústeckém (54 tis.). První místo si Středočeský kraj udržel i v pořadí podle počtu nových domů vzniklých po roce 2000. Sčítání

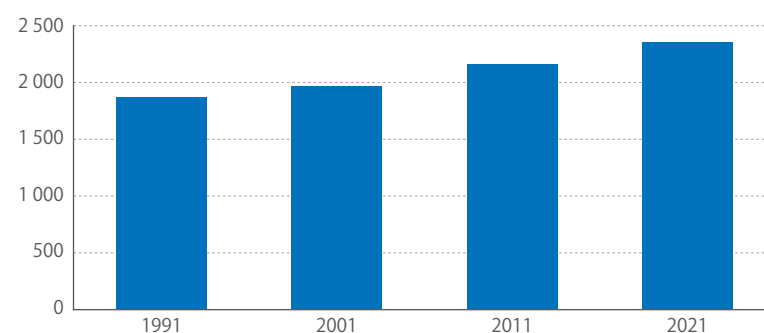
OBYVATELSTVO PODLE VYBRANÝCH NÁRODNOSTÍ* (tis.)



* Zahrnuje pouze osoby s jednou uvedenou národností.

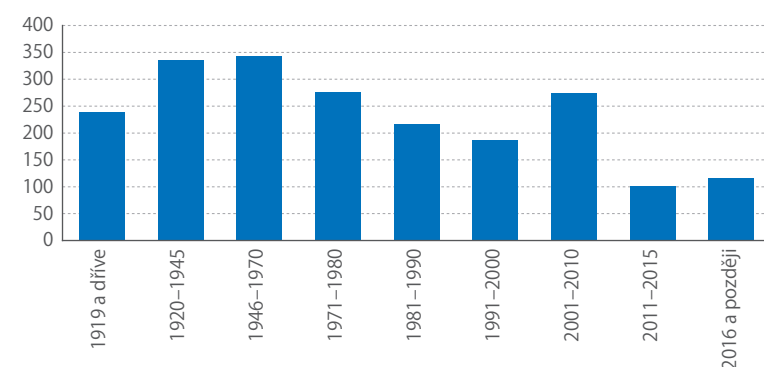
Zdroj: ČSÚ

VÝVOJ POČTU DOMŮ (tis.)



Zdroj: ČSÚ

DOMY PODLE OBDOBÍ VÝSTAVBY NEBO REKONSTRUKCE* (tis.)



* Nezahrnuje domy s nezjištěným obdobím výstavby nebo rekonstrukce.

Zdroj: ČSÚ

jich zde identifikovalo 114 tisíc. Druhá příčka patří opět Jihomoravskému kraji s 59 tisíci novými domy a třetí Moravskoslezskému kraji se 44 tisíci.

Data ze sčítání bude Český statistický úřad v příštích měsících postupně doplňovat. Ve druhém a třetím čtvrtletí je plánováno zveřejnění informací o bytech a podrobnějších charakteristikách obyvatelstva, ve čtvrtém čtvrtletí budou následovat data o domácnostech a dojíždě. Veškeré aktuální informace včetně tabulek a kartogramů najdete na webu www.scitani.cz.

A portrait of Jitka Rychtaříková, a woman with short, wavy blonde hair, wearing a maroon blazer over a pink and white striped shirt. She is looking slightly to the right of the camera with a neutral expression. The background is a soft-focus indoor setting with light-colored walls and a window on the left.

Demografické stárnutí je pro společnost výzvou,

říká profesorka Jitka Rychtaříková, s níž jsme hovořili o tom, k čemu jsou užitečná data o vývoji populace a jak je umíme či neumíme využívat.

Foto: Tereza Koutecká

Můžete čtenářům představit nějaké zajímavé projekty z poslední doby, na nichž jste se jako demografka podílela?

Nedávno jsme dokončili projekt České grantové agentury, který byl zaměřen na regionální rozdíly v obcích. V České republice docházelo v historii poměrně často ke slučování nebo rozdělování obcí. To způsobuje problémy při sledování nějakého jevu či ukazatele v čase, protože tatáž obec v různých dobách mohla představovat značně odlišné území. Proto jsme pro roky 1995 až 2019 vytvořili soubor takzvaných makroobcí, jejichž rozloha je po celou tu dobu stejná, a demografické údaje v nich jsou tedy srovnatelné v čase.

Zajímavý byl také projekt týkající se generačních ukazatelů úmrtnosti. Pro výpočet důchodů, ale třeba také pro pojišťovny nebo pro banky, které nabízejí hypotéky s dlouhou dobou splatnosti, je důležité znát průměrnou délku života konkrétních generací, nikoliv jenom celkové populace v daném kalendářním roce. V našem projektu jsme příslušné ukazatele vytvářeli a analyzovali.

Proč je důležité provádět jednou za deset let sčítání lidu?

Sčítání je velmi důležité ze dvou důvodů. Zaprvé se jím zjišťují údaje, které se nedají získat jinak. Jsou



PAVEL ČERNÝ
oddělení
marketingu a PR

Umějí u nás lidé v odpovědných funkcích demografická data využívat?

Rozdělila bych to na politiky a na lidi z praxe. Pokud jde o politiky, jsem docela skeptická, jejich rozhodnutí se objektivně získanými daty moc neřídí. Jako příklad můžeme uvést začátek devadesátých let minulého století, kdy se začal výrazně snižovat průměrný počet živě narozených dětí na jednu ženu. Ač bylo jasné, že dojde k velkému propadu, tehdejší vládní představitelé prosazovali názor, že rodičovství je soukromá věc, a rušili, respektive omezovali většinu podpůrných opatření a programů pro rodiny s dětmi. Dneska se zase mluví o demografickém stárnutí a o důchodové reformě. A já nevěřím tomu, že konečné rozhodnutí bude vycházet z reálných dat, která vyhodnotí sebestlepší důchodová komise složená z odborníků. Bude to výrazně politický proces.

Na druhé straně zejména na lokální úrovni, v obcích nebo regionech, se s demografickými daty pracuje a radnice se snaží dívat se do budoucnosti a připravovat se na to, co nastane. Například s narůstáním počtu seniorů se rozšiřují a upravují různé sociální a zdravotní služby, podle přírůstků nových mladých obyvatel se plánuje kapacita škol a podobně. Takže zde demografické analýzy a prognózy skutečně plní svůj účel.

Mohou politická rozhodnutí nějak výrazně ovlivnit demografický vývoj v zemi?

Určitě ano. Třeba právě po zmíněném zrušení podpory rodičovství klesl počet živě narozených dětí u nás v roce 1999 pod 90 tisíc. Přitom v roce 1974, poté co se v Československu zvýhodnily novomanželské půjčky a prodloužila mateřská dovolená, to bylo téměř 200 tisíc dětí.

Věková struktura obyvatel v České republice je velmi rozkolísaná, na věkové pyramidě vidíme hluboké zářezy a výčnělky, které řada jiných zemí nemá. To pak působí problémy třeba při plánování kapacity škol, pracovních míst a tak dále. Jedno období je lidí v dané věkové skupině mnoho, vzápětí pak zase nedostatek. Politická rozhodnutí by měla vést k tomu, aby se tyto zářezy zahlazovaly a věková struktura byla pravidelná. Přijatá opatření musejí mít dlouhodobý charakter a neměla by se často a razantně měnit.

Co byste označila za nejzávažnější problémy a výzvy, před nimiž z demografického pohledu stojíme?

Rozlišila bych problém a výzvu. Výzvou je demografické stárnutí. V odborné literatuře se demografické stárnutí označuje jako úspěch lidstva. Ono totiž dochází nejen ke zvyšování průměrného lidského věku, ale také ke zlepšování zdravotního stavu.

Problém vidím v úrovni porodnosti. Podíl osob ve věku 65+ v populaci totiž závisí nejen na prodlužování lidského věku a rostoucí naději dožití, ale také na tom, kolik se živě narodí dětí a jak je zastoupena věková skupina 0 až 19 let. V Česku jde tedy o to, aby se počet živě narozených dětí stabilizoval a výrazně neklesal.

to třeba informace o složení domácností nebo kvalitě bydlení. A zadruhé výsledky ze sčítání slouží pro revizi a korekci údajů, které máme z běžné evidence, tedy bilancované počty osob podle pohlaví, věku, rodinného stavu, regionu a podobně. Jednou zápas je potřeba tato data srovnat s informacemi z jiného zdroje.

Kde všude se data ze sčítání v praxi využívají?

Výsledky sčítání mají velmi široké pole uplatnění. Využívají se nejen pro analýzu současného stavu, ale i pro plánování budoucího vývoje. Vzhledem k tomu, že zahrnují skutečně celou populaci, mají vysokou vypovídací hodnotu jak na celostátní, tak i na regionální úrovni. Mnohá data jsou díky koordinaci ze strany Eurostatu mezinárodně srovnatelná, takže se s nimi pracuje také v mezinárodním měřítku.



Rozhodnutí politiků se objektivně získanými daty moc neřídí.

Jak vypadá situace jinde v Evropě a ve světě?

Podle posledních prognóz se předpokládá, že počet obyvatel Evropské unie do poloviny jednadvacátého století poroste a pak začne klesat. Ale jednotlivé země se na tom budou podílet rozdílně. Na jihu a východě Evropy dojde k úbytku obyvatelstva dříve.

Celosvětově počet obyvatel roste, nejrychleji v subsaharské Africe. Ale udává se, že i tady se růst okolo roku 2100 zastaví. Celkový počet obyvatel Země by měl dosáhnout deseti až jedenácti miliard a dál už by se neměl zvyšovat.

Jak moc ovlivnila demografické odhady budoucího vývoje současná pandemie covidu-19?

Začneme od České republiky. Tady došlo v roce 2020 ke zkrácení naděje dožití při narození u mužů o 1 rok a u žen o 0,7 roku. Jedná se však o velmi krátkodobý výkyv a je třeba si uvědomit, že stejné hodnoty naděje dožití jako loni jsme měli v roce 2013 a před tím byly ještě nižší. A k podobnému zkrácení došlo třeba v roce 1961, když Česko postihla závažná chřipková epidemie. Nadúmrtnost způsobená covidem u nás tedy nebude výhledově moc výrazná. Poklesem se pandemie projevila v počtech sňatků a rozvodů. Příčinou ale bylo přechodné omezení činnosti úřadů a soudů a rychle se to vyrovná. Podobně na tom jsou i další vyspělé země.

Nejzávažnější důsledky má covid v rozvojových zemích, kde se lidé potýkají s mnoha dalšími problémy. Epidemie covidu tam způsobila zvýšení podílu osob, které spadnou pod hranici chudoby. Tento ukazatel po dlouhých letech poprvé opět naroste. S narůstající chudobou se zvyšuje i riziko válek, zhoršuje se dostupnost lékařské péče, potravin, pitné vody... Nadúmrtnost v těchto zemích bude rozhodně větší a dlouhodobější.

Jak se na demografickém vývoji evropské a české populace projeví migrační krize z posledních let?

Předpovědi týkající se migrace jsou dost obtížné. Migrace hodně závisí na okamžité situaci a je ovlivňována mnoha okolnostmi, které se nedají dobře předvídat. Myslím, že třeba migraci navazující na takzvané arabské jaro a její důsledky nikdo nepředpokládal.

V České republice je podle údajů z Ministerstva vnitra 6 procent cizinců, podle posledního sčítání dokonce jen 4,7 procenta. V každém případě je to ve srovnání s jinými zeměmi velmi malý podíl. Struktura cizinců u nás je navíc velmi specifická. Převažují Ukrajinci, Slováci a Vietnamci. To je úplně jiné složení než v zemích západní Evropy. Nedomnívám se proto, že by migrace mohla populační vývoj Česka nějak zásadně ovlivnit.

Situace v západní Evropě je složitější. Různé studie ukazují, že i když příliv migrantů bude masivní, tak to věkovou strukturu celkově nestabilizuje a problém stárnutí se tím nevyřeší. Uvádí se také, že cizinci usazující se ve vyspělejších zemích už nemají tolik dětí,

jako by měli ve své domovině. Problémem je rovněž integrace cizinců do daných společností. Německu třeba chybějí pracovní síly, ale je otázka, do jaké míry a jak rychle jsou migranti schopni zaujmout žádaná volná pracovní místa.

Stárnutí populace s sebou nese nutnost zvyšovat hranici odchodu do důchodu. Kam až se podle vás může tato hranice posunout?

Já si myslím, že hranice odchodu do důchodu by měla být diferencována podle zaměstnání. Lidé z určitých náročných profesí by mohli odcházet do důchodu dříve a z méně náročných později. Politicky je to asi obtížně proveditelné, ale už jsme to tu v minulosti měli. V nižším věku odcházeli do důchodu například horníci. Podobně by to mohlo fungovat i dnes.

Problém ovšem je, podle jakých kritérií budeme důchodový věk pro různé skupiny určovat. Já považuji skoro za katastrofu, že se po terénní fázi sčítání a kontrole dat odstraní osobní identifikátory, tedy rodná čísla. Pak nemáme šanci spojit data ze sčítání, která zahrnují vzdělání nebo ekonomickou aktivitu, s daty o úmrtí nebo o využívání sociálních a zdravotních služeb. To by ale bylo pro správné nastavení důchodové reformy velmi potřeba.

Dnes tedy vůbec nevíme, jak se vyvíjí délka a kvalita života podle dosaženého vzdělání či podle jednotlivých typů zaměstnání, a přitom bychom ta data mohli ze sčítání získat. Je to hrozné plýtvání a doslova vyhazování nenahraditelných informací. V důsledku toho nemůžeme diferencovat délku života podle různých charakteristik obyvatel, nevíme, kolik let života jaké skupině obyvatel průměrně zbývá, a nelze tedy rozhodnout, v jakém věku by měla jít do důchodu.

Existují jiná data, která bychom mohli pro diferenciaci odchodu do důchodu využít?

V poslední době se v demografii zavádí nový pojem – prospektivní věk.

Naděje dožití při narození je retrospektivní věk, protože se počítá podle data narození. Prospektivní věk se počítá z úmrtnostních tabulek a udává, v jakém věku zbývá lidem v průměru ještě 20 let života. Jeho využití při stanovení odchodu do důchodu ovšem naráží na problém, že pro ženy je tento věk výrazně vyšší než pro muže. V úvahu by se tedy mohla brát délka života ve zdraví. To je počet let prožitých soběstačně bez omezení běžných aktivit. Pro muže i ženy u nás je okolo 62 let, ale třeba ve Švédsku 73 let. I tato čísla se však počítají za celou populaci a chybí nám rozdělení podle různých profesí či vzdělání.

Úroveň vzdělání populace u nás se v posledních letech neustále zvyšuje. Nedochozí tím, že vysokoškolské vzdělání přestává být výběrové, ke snižování jeho kvality?

U nás se za plnohodnotné vysokoškolské vzdělání mnohdy stále považuje magisterský stupeň. Bakalář nám připadá jako takový nedovzdělaný vysokoškolák, a většina bakalářů proto usiluje o pokračování studia

»

To, že se po terénní fázi sčítání a kontrole dat odstraní osobní identifikátory, považuji skoro za katastrofu.

Vystudovala Přírodovědeckou fakultu Univerzity Karlovy v Praze a absolvovala demografické studium na pařížské Sorbonně, kde také pobývala jako hostující profesorka. Je členkou rady národních i mezinárodních organizací zabývajících se demografií a populačním vývojem, v letech 2000–2015 vykonávala funkci předsedkyně České demografické společnosti. Od roku 2008 je přidruženou členkou Belgické královské akademie věd.



prof. RNDr. Jitka Rychtaříková, CSc.

na magisterském stupni. Je však třeba si uvědomit, že do terciárního vzdělání patří plnohodnotně i bakaláři.

V Evropské unii má terciární vzdělání zhruba 40 procent populace ve věku 30 až 34 let, v Česku je to jenom 33 procent. Na zvyšování tohoto podílu tedy nevidím nic špatného, jenom bychom nemuseli tolik preferovat magistry.

S kvalitou vzdělání to není úplně jednoduché. Na jedné straně můžeme říci, že čím větší je počet studentů, tím horší je jejich průměr. Na druhé straně ale nároky na vzdělanost populace obecně stoupají. Počítače dnes umožňují běžně řešit úlohy, které dříve pouze s kalkulačkou patřily mezi velmi obtížné. Vzhledem k rozvoji informačních technologií dnes lidé potřebují know-how, bez něhož se ještě před několika lety obešli. Proto větší důraz na dosažení bakalářského stupně vzdělání považuji za užitečný.

Můžete uvést příklady událostí v historii, které se nějak výrazně promítly do demografické struktury společnosti?

Známé jsou třeba středověké mory, při nichž především na jihu Evropy docházelo k poklesu počtu obyvatel na polovinu. A protože na mor se umíralo bez ohledu na věk, měly epidemie dopad i na sňatečnost, porodnost a podobně. Výraznou událostí z pozdější doby byla třicetiletá válka, během které klesl počet obyvatel v českých zemích na polovinu až třetinu.

Pokles velikosti populace u nás způsobila i první světová válka, a to ani ne tolik přímými ztrátami na životech, jako hlavně snížením počtu narozených. Výpočty ukazují, že v českých zemích se nenarodilo asi 550 tisíc dětí, které by se narodily, kdyby válka nebyla. Vracím se tak k původní myšlence, že porodnost je výrazně nejdůležitějším faktorem budoucího populačního vývoje.

Relativně nedávným příkladem události s velkým vlivem na demografický vývoj je hladomor ve třicátých letech dvacátého století na Ukrajině. Během něj klesla naděje dožití při narození na neuvěřitelných 7,3 roku pro muže a 10,9 roku pro ženy. Přitom před tím byla něco přes 40 let.

Krajské ročenky 2021

Vydavatel: Český statistický úřad

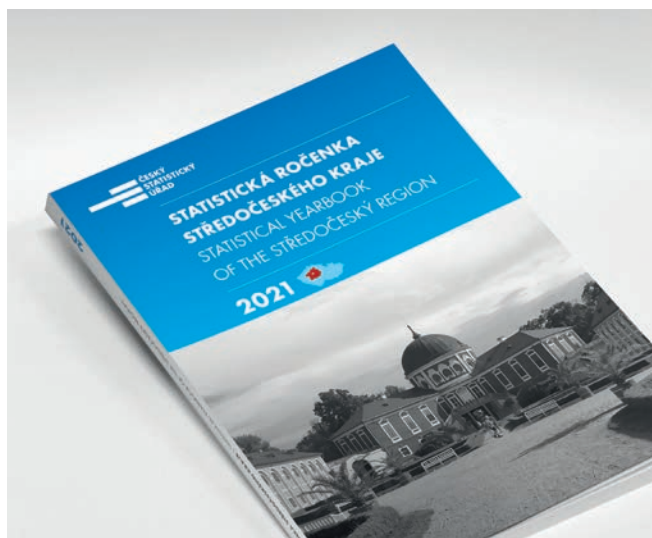
Krajské správy ČSÚ po roce opět vydaly krajské statistické ročenky. Ač jsou označeny rokem 2021, ve kterém byly připravovány, data v nich obsažená vypovídají především o období let 2018–2020. Publikace obsahují jak souhrnné informace za jednotlivé kraje celkově, tak i detailnější pohled zaměřený na dílčí územní celky. Vedle placené tištěné verze jsou ročenky pro uživatele k dispozici také zdarma na webových stránkách.

NIKDE SE NEMLÁDNE

Rok 2020 byl poznamenán zejména pandemií covidu-19, která ovlivnila snad všechny oblasti života společnosti. V celkové populaci České republiky bylo v tomto roce zaznamenáno 129 289 úmrtí, což je téměř o 17 000 více než v roce 2019. Ve všech krajích s výjimkou Prahy byl počet zemřelých vyšší než počet živě narozených, relativně největší rozdíl vykázaly kraje Karlovarský, Ústecký a Moravskoslezský. Meziroční nárůst počtu obyvatel zaznamenaný v pěti krajích tak byl způsoben zejména kladným saldem stěhování. Celkově nejvíce obyvatel přibýlo ve Středočeském kraji (12,9 tis.) a v hlavním městě Praze (10,8 tis.), dále pak v krajích Jihomoravském (3,3 tis.), Plzeňském (1,1 tis.) a Pardubickém (194 obyvatel). V ostatních krajích došlo v celkové bilanci k poklesu, k nejméně výraznějšímu v krajích Moravskoslezském (–7,7 tis.) a Ústeckém (–4,0 tis.). Pouze v hlavním městě Praze zůstala zachována věková struktura obyvatel obdobná jako v předchozím roce, ve všech ostatních krajích pokračoval trend stárnutí obyvatelstva, což je vidět na vývoji indexu stárání, který udává počet osob ve věku 65 a více let na 100 osob ve věku 0–14 let. Podle něj převažovali koncem roku 2020 ve všech krajích senioři nad dětmi. Nejvyšších hodnot dosáhl index stárání v krajích Královéhradeckém (140,7 %) a Zlínském (138,2 %), nejnižší zůstal ve Středočeském kraji (104,4 %).

RŮST MEZD ZPOMALIL

Zaměstnanost se v posledních letech vyvíjela příznivě, v roce 2020 však téměř ve všech krajích došlo k poklesu. Počet zaměstnaných se



meziročně relativně nejvíce snížil v krajích Karlovarském (–4,7 %) a Olomouckém (–2,6 %), růst byl zaznamenán pouze v Libereckém kraji (0,2 %).

Obecná míra nezaměstnanosti (podle výsledků výběrového šetření pracovních sil) se po dlouhodobém poklesu zvýšila z 2,0 % v roce 2019 na 2,6 % v roce 2020. Nejnižší míru nezaměstnanosti vykazoval Pardubický kraj (1,6 %), nejvyšší Karlovarský kraj (4,7 %). Průměrná hrubá měsíční mzda ve všech krajích již několik let za sebou nepřetržitě rostla, v roce 2020 se však tempo růstu zpomalilo. Nejvyšší průměrnou hrubou mzdu brali lidé v Praze (47 847 Kč) a s odstupem více než 7,4 tis. Kč následoval Středočeský kraj. Poslední příčku zaujal Karlovarský kraj, kde jsou mzdy oproti Praze nižší téměř o 13 tis. Kč.

 bit.ly/33nczjk

SOCIÁLNÍ OCHRANA V SLOVENSKEJ REPUBLIKE

Vydavatel:
Štatistický úrad SR



Analýza příjmů a výdajů na sociální ochranu a údaje o příjemcích důchodů na Slovensku. Publikace obsahuje i mezinárodní srovnání dat v rámci evropského systému integrované statistiky sociální ochrany.

 bit.ly/3fvXrTv

KVALITA VZDĚLÁVÁNÍ V ČR

Vydavatel:
Česká školní inspekce



Výroční zpráva shrnující výsledky a úroveň vzdělání v mateřských, základních a středních školách v ČR. Součástí publikace je také přehled mezinárodních aktivit České školní inspekce.

 bit.ly/30yCPq0

ZPRÁVA O PROBLEMATICKÉM UŽÍVÁNÍ PSYCHOAKTIVNÍCH LÉKŮ V ČR

Vydavatel:
NMSDZ



Souhrnná publikace obsahuje jak základní vymezení pojmů, definice a dostupné informace o trhu s psychoaktivními léky, tak také výsledky řady studií o zdravotních a sociálních dopadech jejich užívání.

 bit.ly/3FydPh2

PUBLIKACE ČSÚ

 tištěná  online

Příjmy a životní podmínky domácností (2021)

Výsledky české varianty šetření EU-SILC. Informace o hospodaření domácností jsou doplněny údaji o míře ohrožení osob příjmovou chudobou a míře materiální deprivace.

Senioři v ČR v datech (2021)

Přehled základních charakteristik populace seniorů v České republice včetně časových řad až do roku 2010. Data z ČR jsou doplněna mezinárodním srovnáním s vybranými zeměmi.

Využívání informačních a komunikačních technologií v podnikatelském sektoru (2021)

Základní údaje o rozšíření, způsobu a míře využívání vybraných informačních a komunikačních technologií a systémů firmami a jejich zaměstnanci.

Česko v číslech (2021)

Vybrané souhrnné ukazatele života společnosti v České republice od roku 1993 do roku 2020. Data jsou prezentována ve formě přehledných infografik a stručných slovních popisů.

Chov drůbeže (2021)

Roční výsledky odvětví v základních ukazatelích. Sledovány jsou početní stavy drůbeže, stavy slepic, výroba vajec a výroba jatečné drůbeže.

www.czso.cz | objednavky@czso.cz

KALENDÁŘ: Rychlé informace

BŘEZEN 2022

PO	ÚT	ST	ČT	PÁ	SO	NE
	1	2	3	4	5	6
7	8	9	10	11	12	13
14	15	16	17	18	19	20
21	22	23	24	25	26	27
28	29	30	31			

1 ÚT

Tvorba a užití HDP (4. Q 2021)

3 ČT

Míry zaměstnanosti, nezaměstnanosti a ekonomické aktivity (1/2022)

7 PO

Průměrné mzdy (4. Q 2021)

9 ST

Zahraniční obchod se zbožím (1/2022)

10 ČT

Indexy spotřebitelských cen – inflace (2/2022)

11 PÁ

Průmysl (1/2022)
Stavebnictví (1/2022)

14 PO

Maloobchod (1/2022)

15 ÚT

Indexy cen vývozu a dovozu zboží (1/2022)
Indexy cen výrobců (2/2022)

21 PO

Pohyb obyvatelstva (2021)

24 ČT

Konjunkturální průzkumy (3/2022)

31 ČT

Čtvrtletní sektorové účty (4. Q 2021)
Míry zaměstnanosti, nezaměstnanosti a ekonomické aktivity (2/2022)





FACEBOOK: INE HONDURAS

Cítíte vůni kávy? A víte, co dalšího se vyváží z této středoamerické země? Bavlna, kukuřice, cukrová třtina, ale také oděvy a chemické výrobky.

Zajímavé informace můžete získat prostřednictvím facebookového profilu honduraského statistického úřadu. A i když španělština není zrovna váš šálek – v tomto případě je stylově nutno říci – kávy, nenechte se odradit a rozšířte řady sledujících, jejichž počet se blíží 10 tisícům. Dozvíte se například, jaké jsou obchodní vztahy s Českou republikou. Dovoz z Hondurasu k nám se v roce 2019 výrazně snížil a od té doby stagnuje na nízkých hodnotách. Do ČR se dovážejí především oděvní výrobky, káva, koření, ovoce a zelenina. Vývoz se orientuje hlavně na produkty s určitou přidanou hodnotou, jako jsou plasty a výrobky z nich, dále pak kovy a výrobky z nich nebo železo a ocel.

bit.ly/3topBrF

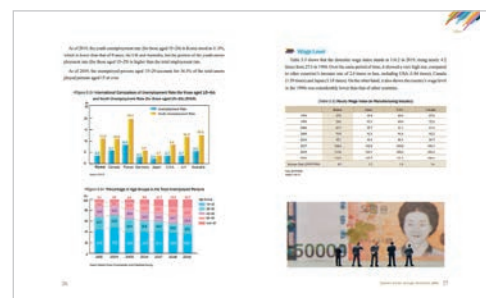


SEZNAMTE SE: KOREA, JIŽNÍ KOREA

Jihokorejský statistický úřad vydal brožuru, jejímž cílem je pomoci zahraničním čtenářům porozumět sociálním a ekonomickým fenoménům této země.

V devatenácti kapitolách sedmdesátistránkové publikace najdou zájemci různé informace o populaci, ekonomice, společnosti a kultuře. Stručná vysvětlení jsou doplněna tabulkami, grafy a obrázky, které čtenářům usnadňují pochopit specifika korejské společnosti a zorientovat se v publikovaných údajích.

bit.ly/3qzWXCp



TŘETINA VRAŽD BYLA V KANADĚ SPÁCHÁNA STŘELNOU ZBRANÍ

V roce 2020 bylo v Kanadě spácháno 743 vražd, o 56 více než v předchozím roce. Na 100 tisíc obyvatel tak připadaly téměř 2 vraždy.

Mezi oběťmi bylo 568 mužů a 171 žen. Střelnou zbraní bylo spácháno 277 vražd a z nich téměř polovina připadla na ruční střelnou zbraň. Zastřelení je od roku 2015 nejčastějším způsobem vraždy, do té doby to bylo bodnutí. Ačkoliv zástupci různých skupin původních obyvatel představují pouze 5 % z celkového dnešního počtu obyvatel Kanady, mezi oběťmi vražd jich je 27 % a mezi těmi, kteří byli z vraždy obžalováni, dokonce 37 %.

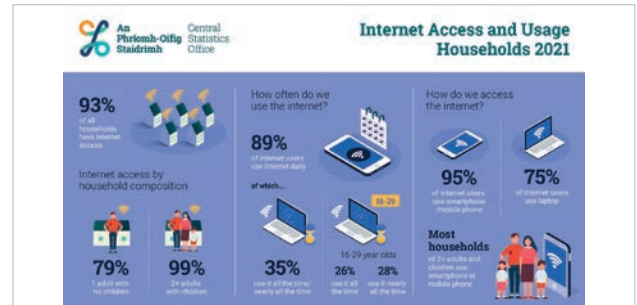
bit.ly/3FjceLX



DOMÁCNOSTI S DĚTMI V IRSKU SE BEZ INTERNETU NEOBEJDOU

Ze 100 irských domácností jich 93 má z domova přístup k internetu.

Pokud jsou v domácnosti děti, pak s výjimkou jediné ze sta mají všechny doma internet. V případě, že se jedná o domácnosti bez dětí, disponuje přístupem na síť sítí 79 % z nich. Naprostá většina (95 %) uživatelů internetu používá k přístupu mobilní telefon, 75 % se připojuje prostřednictvím



notebooku. Denně surfuje na internetu téměř devět z deseti irských uživatelů.

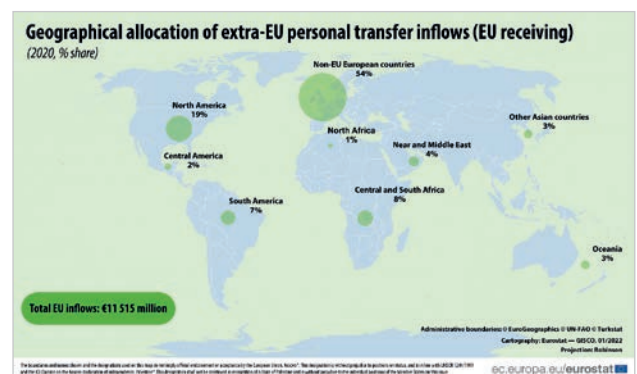
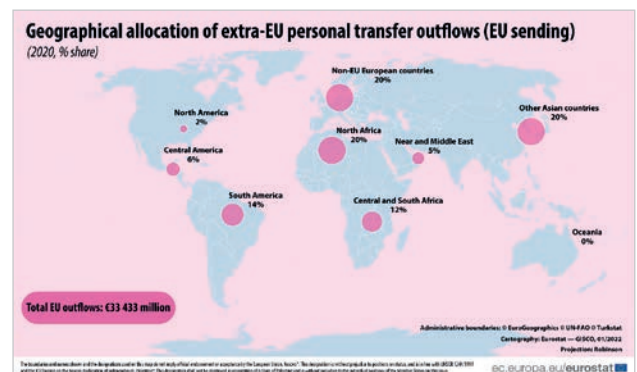
bit.ly/3fmGSZm

MIGRANTI ČASTO POSÍLAJÍ PENÍZE DO DOMOVSKÝCH ZEMÍ

Osobní transfery ze zemí EU do zemí mimo EU od roku 2015 vzrostly o 33 %. Většinu osobních převodů představovaly toky peněz zasílaných migranty do země původu.

Ve směru ze zemí EU mimo Unii putovalo v roce 2020 více než 33 mld. eur, opačným směrem pak jen necelých 12 mld. eur. V roce 2020 mířilo 60 % osobních transferů mimo EU rovným dílem do Asie (bez Blízkého a Středního východu), severní Afriky a evropských mimounijních zemí. Na každý z těchto regionů připadalo shodně 20 %. Jižní Amerika obdržela 14 % osobních převodů mimo EU a 12 % putovalo do oblastí střední a jižní Afriky.

Finanční toky opačným směrem ze zemí mimo EU zůstaly na konstantní úrovni, což vedlo k zápornému saldu EU se zbytkem světa ve výši



22 mld. eur. Původcem 54 % celkových přílivů byly neunijní evropské země, druhým hlavním poskytovatelem osobních

převodů do EU je Severní Amerika s 19% podílem.

bit.ly/3rbHLud

Vítězný únor zúčtoval s buržoazní statistikou

Po roce 1948 prošel Státní úřad statistický (SÚS) radikální proměnou.



PAVEL HORTIG
oddělení
marketingu a PR

„Statistika je na podkladě marxistické metodologie nástrojem budování socialismu a komunismu, nástrojem hospodářského plánování a nástrojem technického pokroku,“ tvrdili tehdejší koryfeje komunistické ideologie v řadách SÚS.

Socialistická statistika odstraňovala „buržoazní přežitky“ a orientovala se na úkoly národohospodářské evidence. Veřejnost dostávala informace jen o plnění plánů.

NÁSTROJ K BUDOVÁNÍ SOCIALISMU

Jak se v té době změnila práce statistiků, dokládají mimo jiné i témata studií a článků zveřejněných po roce 1950 v časopise *Statistický obzor* vydávaném SÚS. Autoři (i ze SSSR) se ve svých článcích rozepisovali o tom, jak se provádí statistika v Sovětském svazu, o zásadách socialistického plánování a popisovali úkoly statistiky při výstavbě socialistického hospodářství. Na základě Leninových spisů dokazovali neudržitelnost buržoazní politické ekonomie a obraceli se k dílům Marxe a Engelse, aby podrobně analyzovali metodu jejich práce se statistikou.

V článku „Statistika – nástroj k budování socialismu“ z roku 1950 se tehdejší náměstek předsedy SÚS a šéfredaktor časopisu *Statistický obzor* František Herbst snažil dokázat naprostou převahu socialistické statistiky nad kapitalistickou: „Pravidelné zprávy ze Sovětského svazu a zemí lidově demokratických shodně ukazují, jak jsou jejich hospodářské plány plněny a překračovány, jak se neustále rychle zvětšuje a rozšiřuje výroba a tím stoupá životní úroveň pracujících.“

Své tvrzení Herbst doložil údaji ze SSSR: ve 3. čtvrtletí 1950 byl plán celkové průmyslové produkce splněn na 103 %. Celková produkce veškerého průmyslu stoupla o 24 %, produktivita práce dělníků v průmyslu vzrostla o více než 12 %, z toho ve strojírenství o 20 %, v hutnictví o 6 %, v uhelném průmyslu o více než 8 %. Ve stejném období se zvýšil meziroční obrat zboží ve státním a družstevním maloobchodě o 33 %. Prodej potravinářského zboží stoupl o 30 % a prodej průmyslového zboží o 37 %.

PŘEVAHA NAD KAPITALISMEM

Přehled úspěchů sovětské ekonomiky měl ukázat na propastný rozdíl mezi úkoly statistiky kapitalistických a socialistických států: „V kapitalistických zemích je statistika v rukou vládnoucí třídy nástrojem obhajoby kapitalistického řádu a prostředkem k zastírání skutečného stavu a vývoje kapitalistických



rozporů,“ upozornil Herbst. Tvrdil také, že buržoazní statistika je plná falšovaných údajů: „Pravdu i ve statistice je velmi těžké zastírat, a proto není divu, že pracující lid kapitalistických států, který zná skutečnost, má nedůvěru k buržoazní statistice.“ Jen socialistická statistika podle jeho slov poskytuje úplné a nezkrácené údaje: „Je to důkazem také toho, že v socialistickém hospodářství není co skrývat, že v socialistickém hospodářství všichni pracující mohou kontrolovat a také kontrolovat hospodářství.“ Prioritou SÚS byla především podpora plánování centralizované státní ekonomiky. Herbst se k tomu vyjádřil následovně: „V socialismu je vše podřízeno plánu, vše je vedeno jedinou vůlí, a proto statistika zjišťuje především jevy, které vznikají plánovitým působením státu.“

Jako komunistka měl velké výhrady i k zákonu o statistické službě, přijatému československým parlamentem v roce 1919, na jehož základě vznikl SÚS. Ostře zúčtoval především s ochranou individuálních dat: „V zákoně o organizaci čs. Statistické služby z r. 1919 je řada příkladů ustanovení, která na první pohled můžeme považovat za správná, ale když je prozkoumáme, odkryjeme v nich prostředek sloužící kapitalistickému řádu. Např. individuální data zjištěná statistickým šetřením jsou tajemstvím a nikomu, zejména ne úřadům berním nesmí být prozrazována. Taková »opatření« měla zaručovat správnou a úplnou statistiku.“

Autor článku František Herbst (1909–1977) se v roce 1952 stal prvním externím vedoucím samostatné katedry statistiky na Vysoké škole politických a hospodářských věd, kde výuka statistiky přebírala sovětské vzory. Výklad se omezoval na popis obsahu sovětské vzory. Výklad se omezoval na popis obsahu výkazů a výčet ukazatelů, bez souvislostí a kontextu.





10. ROČNÍK FOTOSOUTĚŽE MY&STATISTIKA PRO ZAMĚSTNANCE ČSÚ

Téma: Koloběh života

Kategorie: Jaro, Léto, Podzim, Zima

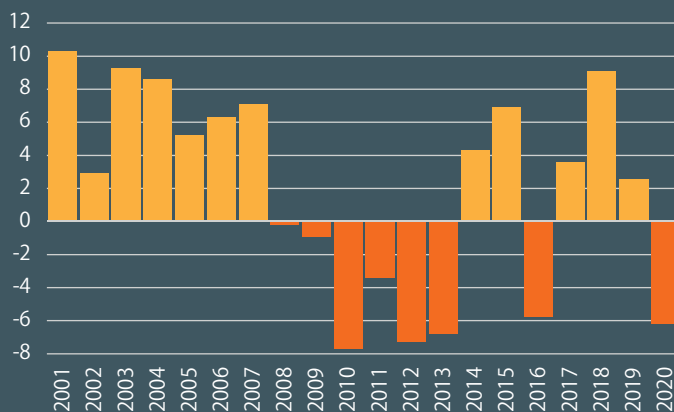
Snímky posílejte do 15. září 2022 na e-mail soutez@czso.cz

Do předmětu zprávy uveďte: FOTOSOUTĚŽ

Kompletní podmínky na intranetu ČSÚ

STAVEBNICTVÍ

2020



VÝVOJ STAVEBNÍ PRODUKCE meziroční změny, v%



POČET ZAMĚSTNANCŮ VE STAVEBNICTVÍ

207,5
tisíc osob



PRŮMĚRNÁ MZDA ZAMĚSTNANCŮ VE STAVEBNICTVÍ

30 979
Kč



POČET VYDANÝCH STAVEBNÍCH POVOLENÍ

85 988



ORIENTAČNÍ HODNOTA HODNOTA POVOLENÝCH STAVĚB

389 752
mil. Kč

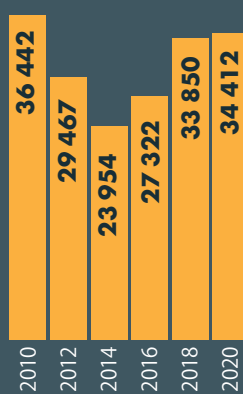
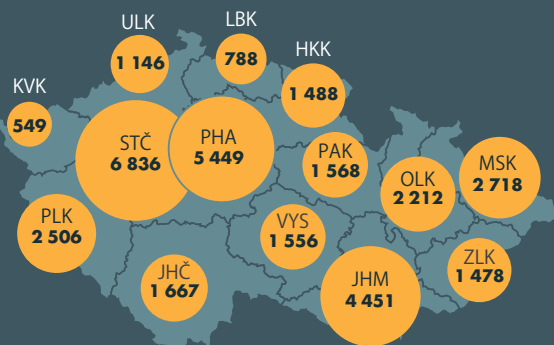


HODNOTA STAVEBNÍCH PRACÍ

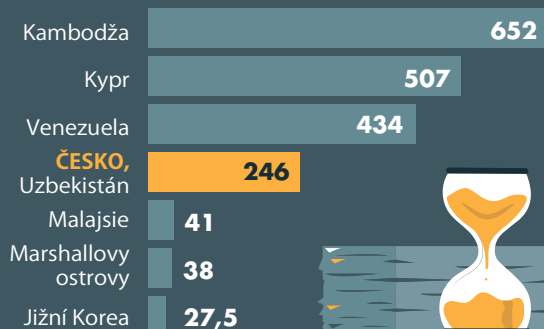
535 770
mil. Kč

údaje za rok 2020

DOKONČENÉ BYTY (2020)



PRŮMĚRNÁ DÉLKA VYŘÍZENÍ STAVEBNÍHO POVOLENÍ (dny, 2020)



Průměrná obytná plocha bytu (2020)

v rodinném domě

91,1

m²

v bytovém domě

51,0

m²

Průměrné náklady na stavbu bytu (2020)

v rodinném domě

3,7

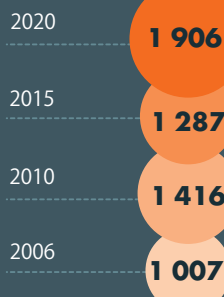
mil. Kč

v bytovém domě

2,7

mil. Kč

DOKONČENÉ NEBYTOVÉ BUDOVY



PŘÍLIŠ TMAVÉ OBYDLÍ (v %, 2020)

