

## Prosperita? Především! Nic jiného neřeším.

# Naše firma má jasnou strategii a nezpochybnitelné cíle

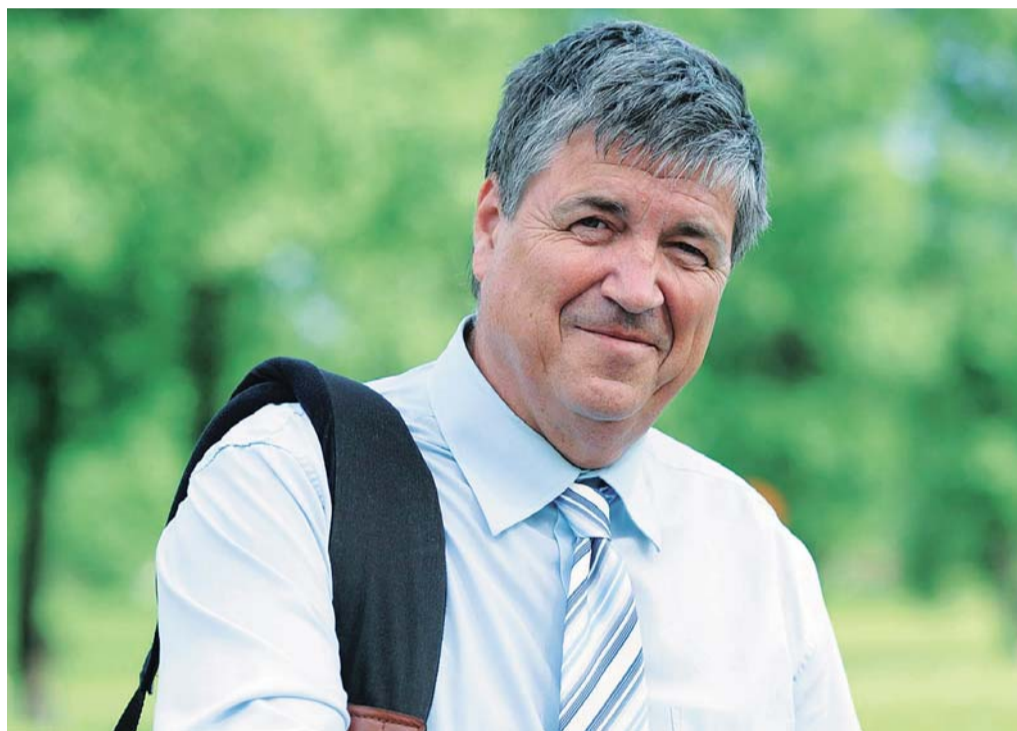
Určitě by se dalo říci, že manažerky a manažeri, kteří se probojovali do nominace soutěže MANAŽER ROKU, jsou svým způsobem geniální. Musí i chtít toho zvládnout mnohem více než ostatní, jsou nositeli úchvatných myšlenek, které uvádějí do života, tedy jsou odvážní, také velmi optimističtí, výsledky jejich práce píší dějiny ekonomiky i celé společnosti. Dokážou stmelit a nadchnout tým. Jejich charisma je neopakovatelné, strhující. K takovým osobnostem patří Ing. Radim Kočí, generální ředitel společnosti MUCOS Pharma CZ, s.r.o. I on byl letos mezi těmi, kdož byli za rok 2018 zvoleni mezi skupinu nejlepších českých manažerů:

**Vaše osobnost se profiluje v mnoha lidských činnostech, od telekomunikací k farmacii přes práci ve veřejné správě až po soudního znalce v oboru elektrotechnika. Jak se dá taková četnost zájmů a směrů skloubit? Pouze dobrou organizací času asi ne...**

Patřím k lidem, kteří mají to štěstí, že mohou být aktivní v řadě oblastí, a navíc díky pochopení a toleranci v rodině si mohou tento přepych dovolit. Je to právě zejména má žena, která je mi zázemím,

**Myslím, že zkrácení doby léčby, bránění komplikacím při léčbě je přesně to, o co usilují také manažeri, protože těm jde vždy o čas. A navíc – manažer pracuje pod stálým stresem, který oslabuje jeho imunitu, a hrozí mu, že bude stále častěji nemocen. Wobenzym posiluje oslabenou imunitu, a umožňuje tím zvýšit obranyschopnost proti onemocnění.**

a proto mohu lyžovat, jezdit na kole, na motorce, zabývat se country hudbou, aktivně hrát na několik hudebních nástrojů, hrát golf, věnovat se čtyřem krásným vnučátkům, mnoho přečíst a nastudovat, občas něco přestavět či postavit a mít čas na



Ing. Radim Kočí, generální ředitel společnosti MUCOS Pharma CZ, s.r.o.

rodinu – prostě si užívat naplnu života, který nám byl dán. A práce v Telecomu, soudní znalectví, práce v místě bydliště či nyní s Wobenzymem? Tak ta byla, jak má žena říká z legrace, vždy na prvním místě. Mám samozřejmě trochu problém, jsem workoholik. Abych však nezapomněl na otázku – samozřejmě, že se snažím všechny zájmy, rodinu a práci dobře skloubit, ale to víte...

**Mnoho ze svých zkušeností i znalostního potenciálu jste věnoval společnosti MUCOS Pharma, kde působíte od roku 2001. Vlastně jste významným způsobem zdokonalil povědomí o léku Wobenzym a vašim přispěním se z tohoto přípravku stala legenda. Co bylo charakteristické na této cestě?**

Měl jsem veliké štěstí, že jsem dostal příležitost se podílet na rozvoji celého komplexu výzkumných, marketingových a obchodních aktivit, spojených s rozvojem systémové enzymoterapie,

pie, která pomáhá v celosvětovém měřítku milionům pacientů a v Čechách a na Slovensku každý rok nejméně 300 000 lidí. A měl jsem to štěstí, že jsem mohl navázat na průkopnickou práci rodin Jiřího a Martina Waldových a Dr. Masinovského, kteří stáli u zrodu systémové enzymoterapie a tedy léku Wobenzym v Československu a celé východní Evropě.

Když tak přemýšlím, tak teď se základní idea zdá jednoduchá – upřednostnili jsme pomoc pacientům před tlakem na prosté zvýšení obrátu. Realizovali jsme myšlenku, že každý pacient má právo na rozhodování o své léčbě s dostatkem informací. K tomu jsme zřídili ucelený systém, a kdo chce, má možnost se dozvědět vše, co potřebuje pro své rozhodování. Má možnost se poradit s lékařem, prohlédnout diskuze na diskuzních fórech či nalézt informace v čekárnách ambulancí nebo na našem webu či knihovně, kde je více než 10 000 stran informací.

**pokračování na straně 5**

## Milník české astronomie a kosmické fyziky

Česká astronomie a kosmická fyzika právě zažívají velmi důležitý milník. České republice se nedávno podařilo zapojit do mezinárodního konsorcia nejkompaktnějšího vědeckého přístroje, který byl kdy navržen pro vědecký výzkum ve vesmíru.

Jde o velmi citlivý rentgenový detektor X-ray Integral Field Unit (X-IFU) plánovaný pro družici Evropské kosmické agentury (ESA) Athena. Tento přístroj nyní prošel důležitým hodnocením ze strany ESA ohledně jeho připravenosti splnit ambiciózní vědecké cíle mise Athena, která bude zkoumat horký a energetický vesmír. To je svět černých děr, kup galaxií a vybuchujících hvězd. Athena si klade za cíl pochopit, jak vznikly rozsáhlé struktury hmoty, které pozorujeme ve vesmíru, i jak se zformovaly černé díry v centrech galaxií. Kromě hlavních vědeckých otázek bude Athena představovat i nástroj pro výzkum celé škály astronomických objektů v rentgenové oblasti. Přispěje též k pochopení jevů odehrávajících se v atmosférách a magnetosférách planet naší Sluneční soustavy. Athena bude rentgenovou observatoří, která má obrovský potenciál významných objevů a bude jedním z pilířů astronomického výzkumu po roce 2030.

Její hlavní přístroj X-IFU je revoluční díky nové technologii tzv. rentgenové mikrokalorimetrie. Jádrem přístroje bude soubor citlivých teplotních senzorů chlazených na 50 mK, tj. na pouhých pět setin stupně nad absolutní nulou. Takto ochlazené detektory budou schopné zaznamenat příchod každého rentgenového fotonu a přesně určit jeho energii. Díky tomu převyšší X-IFU citlivost současných detektorů více než 50krát.

Čeští vědci a technici budou k přístroji navrhovat a posléze vyrábět důležitou součást elektroniky (tzv. Remote Terminal Unit), která bude kontrolovat teplotu v přístroji a ovládat důležité mechanické a elektronické součásti pro správné fungování přístroje. Český příspěvek je společným projektem Astronomického ústavu a Ústavu fyziky atmosféry Akademie věd ČR, podporovaným programem Strategie AV 21 Vesmír pro lidstvo AV ČR a programem PRODEX, který řídí MŠMT. Díky tomuto příspěvku se ČR stala 13. zemí v mezinárodním konsorciu vedeném Francií a umožní českým vědcům podílet se na vědecké přípravě mise i na zpracování prvních měření, která přístroj pořídí po svém vypuštění plánovaném v roce 2031. (tz)

### Najdete uvnitř listu

Manažeri roku: Vladimír Mařík a Tanja Vainio	3
Aby se o úspěších aplikovaného výzkumu více vědělo u nás i za hranicemi	7
Získávání technického know-how z patentových databází	8
Jak žít doma skoro zadarmo	9
Exportní cena a úspěchy českých vývozců do zemí severní Evropy a Pobaltí	12
Co by nemělo chybět ve firemním vzdělávání	13

## Prosperitě je v květnu dvacet let

**„Prolistoval jsem si v knihovně pár čísel Prosperity. Klobouk dolů, a hezky nížko, jak říkával František Xaver Šalda, když někoho obdivoval.“**

Vážení a milí čtenáři, naši příznivci, spolupracovníci, partneři, inzerenti, na úvod jsem si dovolila ocitovat jednu nedávnou pochvalu, kterou náš měsíčník dostal od osobnosti nad jiné, jež má média, literaturu, poezii i pravdomluvný jazyk český v malíčku. Čistý články, eseje, výklady, doslovy i úvody knih tohoto muže je rozkoší a balzámem pro duši, je to poučení, jak lze pracovat s myšlenkou, jak být poctivým v řemesle i umění. Osobnost, která nás svojí pozorností poctila, je ikonou akademické sféry ve svém oboru i praktikem nad jiné, jde-li o mapování toho, co se na půdě publikační u nás děje. Taková charakteristika

naší práce se nám kuriózně dostala pár dní před významným datem: Přesně 13. května uplynulo 20 let, kdy jsme vstoupili na český mediální trh. Přesně tolik roků se snažíme vytvářet vztah mezi těmi, kteří potřebují informace z dění v businessu, ze života firem a organizací a jejich profesních uskupení, hledají inspiraci a příklady, které je posunou dál. Velmi často slyšíme, že je potřeba publikovat materiály o tom, co kde pěkného vzniklo, co kdo nového vymyslel, vyrobil, jakých úspěchů na své originální a tvrdohlavé cestě dosáhl. Myslím, že to nejsou liché či dějinami překonané požadavky.

Proto se snažíme zprostředkovávat informace o tom, že problémy jsou řešitelné, že nápady patří k české hlavě a šikovným lidem že se má poděkovat za optimismus, který šíří a kterým nám ostatním dávají naději.

Za těch dvacet let jsme se mnohému naučili. Přidali k novinové Prosperitě dvě přílohy, Madam Business a Fresh Time, v nichž popularizujeme příběhy osobitých podnikatelů a manažerek, charismatických podnikatelů a manažerů. Naši snahu být vám nablízku zrcadlí i tři naše portály iprosperita.cz, madambusiness.cz a freshtime.cz.

Není cílem být nejčtenější periodikum a internetová média plnit k prasknutí. Obhajujeme jinou, komornější strategii. Naši snahou je být vám nablízku, při ruce, sloužit smysluplné věci s přesvědčením, že erudovaná novinářská práce má stále ještě smysl.

Děkujeme všem, kteří nám důvěřujete, za to, že patříte do časového spektra vašich aktivit, že nás čtete a sledujete.

Eva Brixí, šéfredaktorka



# Manažeři roku: Vladimír Mařík a Tanja Vainio

Ve 26. ročníku soutěže MANAŽER ROKU, vyhlašované Českou manažerskou asociací, zvítězili představitelé technologicky progresivních oborů. Mezi Top 10 a vítězi kategorií se objevily další osobnosti evropského i světového formátu.



Manažerka roku Tanja Vainio a Manažer roku Vladimír Mařík



Společný snímek Top manažerů v 26. ročníku soutěže

Nejlepšími manažeři v ČR za rok 2018 se stali prof. Vladimír Mařík z Českého institutu informatiky, robotiky a kybernetiky CIIRC ČVUT a Tanja Vainio, generální ředitelka společnosti ABB pro Českou republiku a Slovenskou republiku. Zvítězili v soutěži MANAŽER ROKU, který již 26 let vyhlašuje Česká manažerská asociace. Cenu převzali 25. dubna v pražském Paláci Žofín při slavnostním galavečeru, při němž se sešly tři stovky manažerských osobností a hostů.

Vítězní Manažeři roku jsou od sebe generačně vzdáleni, zastupují ale oblast moderních technologií, Vladimír Mařík jako průkopník kybernetiky a představitel instituce evropského formátu, a Tanja Vainio jako nositelka inovací. „Používání a vývoj nových technologií je součástí naší DNA,“ řekla Tanja Vainio.

Výsledek okomentoval předseda patnáctičlenné Národní komise prof. Zdeněk Souček: „Oba prokázali vynikající manažerské vlastnosti v nejmodernější oblasti současného podnikání.“ Podobná slova volil i prezident ČMA Ing. Pavel Kafka, který neskrýval potěšení z toho, že mezi finalisty a lauréaty vzrostl počet manažerů, kteří reprezentují moderní perspektivní obory. „Jsem rád, že celý průběh 26. ročníku a jeho výsledky potvrzují vysoký společenský význam tohoto dlouhodobého projektu,“ uvedl.

Petr Kazík, předseda Hodnotitelské komise, která účastníkům soutěže udělila body v prv-

ním kole, uvedl: „Považuji za výtečné, že zvítězili manažeři z vysoce progresivních oborů s obrovskou perspektivou. Narušují přívlastek České republiky jako montovny.“

Do závěru soutěže se letos dostalo padesát finalistů. Do nejužšího výběru po osobní prezentaci před Hodnotitelskou komisí postoupila Top 10 manažerů, Manažera a Manažerku roku z nich vybírala již zmíněná Národní komise.

Jedenáct nejlepších se umístilo v soutěžních oborových či nových kategoriích. Vůbec poprvé byla udělena kategorie Vizionář, v níž uspěl Tomáš Mikolov, vědec světového významu, průkopník v oblasti umělé inteligence, a také kategorie Krizový manažer, kterou získal Tomáš Milich, OVUS – podnik živočišné výroby. Nová byla kategorie Zahraniční manažer, kde se prosadil Niclas Pfüller, Brose CZ. Jako Mladý manažerský talent uspěl Adam Liška z Bekaert Petrovice.

V kategorii Služby vyhrála Simona Kijonková ze společnosti Zásilkovna, což také naznačilo význam nových technologií. Ve zdravotnictví zazářil Miloslav Ludvík, FN Motol. V průmyslu uspěl Jan Duspěva, ČEPRO, v zemědělství Josef Mráz z Agrofertu a v kategorii Veřejná správa Tomáš Elis z magistrátu Opava.

Předávala se speciální cena za Inovace pro udržitelný rozvoj. Do Síně slávy byl uveden Václav Matyáš, uznávaná osobnost v oblasti stavebnictví a dlouholetý prezident Svazu podnikatelů ve stavebnictví v ČR. (tz)

## Vítězové 26. ročníku MANAŽERA ROKU

<b>MANAŽER ROKU</b>	Vladimír Mařík	Český institut informatiky, robotiky a kybernetiky CIIRC ČVUT
<b>MANAŽERKA ROKU</b>	Tanja Vainio	ABB

## Top 10 nejúspěšnějších účastníků soutěže MANAŽER ROKU – abecední pořadí

Jan Duspěva	předseda představenstva a generální ředitel	ČEPRO
Tomáš Elis	tajemník Magistrátu města Opavy	Statutární město Opava
Adam Liška	výrobní ředitel a prokurista	Bekaert Petrovice
Miloslav Ludvík	ředitel	Fakultní nemocnice Motol
Vladimír Mařík	vědecký ředitel	CIIRC ČVUT
Josef Mráz	místopředseda představenstva a výkonný ředitel	Agrofert
Niclas Pfüller	generální ředitel a jednatel	Brose CZ
Vladimír Staněk	jednatel a generální ředitel	Aramark
Tanja Vainio	jednatelka a generální ředitelka	ABB
Michal Vajdák	jednatel	Sobriety

## Vítězové soutěžních kategorií MANAŽERA ROKU

<b>Vizionář</b>	Tomáš Mikolov	Facebook
<b>Smart manager</b>	Vladimír Mařík	CIIRC ČVUT
<b>Krizový manažer</b>	Tomáš Milich	OVUS – podnik živočišné výroby
<b>Zahraniční manažer</b>	Niclas Pfüller	Brose CZ
<b>Mladý manažerský talent</b>	Adam Liška	Bekaert Petrovice
<b>Průmysl</b>	Jan Duspěva	ČEPRO
<b>Zemědělství</b>	Josef Mráz	Agrofert
<b>Služby</b>	Simona Kijonková	Zásilkovna
<b>Nezisková sféra – kultura</b>	Josef Buchta	Bujoart, Mass Dream production, Metro Music
<b>Nezisková sféra – zdravotnictví</b>	Miloslav Ludvík	Fakultní nemocnice Motol
<b>Veřejná správa</b>	Tomáš Elis	Statutární město Opava

## Vítězové speciálních kategorií soutěže MANAŽER ROKU

### Cena Inovace pro udržitelný rozvoj – kategorie

<b>Chytrá energetika</b>	Michal Jurík	E.ON, projekt Bateriové uložení Mydlovary
<b>Čistá doprava</b>	Michal Vajdák	Sobriety, projekt Kosmický program VEGA
<b>Průmysl</b>	Jan Korol	ADLER, projektem II. etapa logistického centra Ostrava

## Síň slávy

<b>Stavebnictví</b>	Václav Matyáš	uznávaná osobnost, úspěšný manažer, do roku 2018 prezident Svazu podnikatelů ve stavebnictví v ČR
---------------------	---------------	---

INZERCE

**KRKONOŠSKÉ OBÁLKY**

# DIGI TISK

**NEJEN NA VÁNOCE, NA SVÁTKY VYTISKNEM VÁM OBÁLKY!**

**NOVĚ TEĎ POMOCÍ DIGITÁLNÍHO TISKU TISKNEME MALÉ MNOŽSTVÍ JIŽ OD 100 KUSŮ OBÁLEK.**

**NABÍDKA JEDNOSTRANNĚ POTIŠTĚNÝCH OBÁLEK  
CENY SE ROZUMÍ BEZ DOPRAVY A BEZ DPH**

Obálka, taška - popis	Objednáací množství (ks)	Polisk do 25% Cena za kus	Polisk do 50% Cena za kus	Polisk do 75% Cena za kus
<b>C6 (114x162 mm)</b> Bílá, samolepicí s krycí páskou	100 až 2000	1,75 Kč	2,10 Kč	2,28 Kč
<b>DL (110x220 mm)</b> Bílá, samolepicí s krycí páskou	100 až 2000	1,98 Kč	2,33 Kč	2,50 Kč
<b>C5/6 (114x229 mm)</b> Bílá, samolepicí s krycí páskou	100 až 2000	2,01 Kč	2,36 Kč	2,71 Kč
<b>C5 (162x229 mm)</b> Bílá, samolepicí s krycí páskou	100 až 2000	2,33 Kč	2,85 Kč	3,38 Kč

**POTŘEBUJETE POSLAT VÍCE DOKUMENTŮ, POŠLETE JE V POŠTOVNÍ TAŠCE...**

<b>TAŠKA B5 (250X176 mm)</b> Bílá, samolepicí s krycí páskou	100 až 1000	3,05 Kč	3,57 Kč	4,27 Kč
<b>TAŠKA C4 (324X229 mm)</b> Bílá, samolepicí s krycí páskou	100 až 1000	4,17 Kč	5,22 Kč	6,27 Kč
<b>TAŠKA B4 (353X250 mm)</b> Bílá, samolepicí s krycí páskou	100 až 1000	4,80 Kč	6,02 Kč	7,25 Kč

www.krkonoske-obalky.cz | +420 499 300 410-11 | obalky@krkonoskeobalky.com

# Hyundai představuje technologii řízení výkonových parametrů elektromobilu smartphonem

Společnost Hyundai Motor Group vyvinula technologii, která umožňuje měnit výkonové parametry elektromobilu prostřednictvím připojeného chytrého telefonu. Uživatelé si budou moci individuálně nastavovat nejdůležitější funkce prostřednictvím aplikace pro chytré telefony. Jde o první inovaci tohoto druhu v automobilovém průmyslu.

Řidiči mohou díky této technologii nastavit sedm výkonových parametrů, mezi něž patří nejvyšší točivý moment elektromotoru, zrychlení a zpomalení, brzdění prostřednictvím rekuperace, omezení nejvyšší rychlosti, rychlost reakcí a spotřeba elektrické energie klimatizační soustavou.

Nová technologie poskytne řidičům možnost používat svá individuální nastavení v ja-

kémkoli elektromobilu, který právě řídí, pouhým stažením svého profilu ze serveru. Hyundai Motor Group tím reaguje na současný trend postupného zvyšování tržního podílu elektromobilů, a to zejména ve vozových parcích autopůjčoven a společností poskytujících služby sdílení automobilů. Tato aplikace rovněž poskytuje optimalizovaná nastavení pro trasu do stanoveného cíle na základě analýzy zbývajících dojezdů a nezbytného množství elektrické energie. Aplikace dokáže také vyhovět přání po sportovnější jízdě doporučením speciálních výkonových charakteristik.

Uživatelé mohou sdílet svá individuální nastavení na internetu a zároveň také zkoušet individuální nastavení ostatních uživatelů. Zákazníci mohou používat rovněž nastavení doporučená značkou Hyundai na základě aktuálních provozních podmínek, od venkovských silnic

přes městské ulice až po horské průsmyky. Hyundai Motor Group využije technologii blockchain, která zajistí ochranu dat uživatelů při nahrávání a sdílení jejich individuálních nastavení na serveru.

Systém při nahrávání a sdílení individuálních nastavení zakóduje významné výkonové parametry do blockchainové sítě vytvořením nových datových bloků a uloží je do systému distribuovaného uchování dat, aby se zabránilo neautorizované manipulaci s daty.

Technologii společnosti Hyundai Motor Group pro změnu nastavení výkonových parametrů vozidla prostřednictvím připojeného chytrého telefonu bylo možné vyvinout díky specifickým vlastnostem, jimiž se elektromobily odlišují od vozidel poháněných spalovacími motory. Vozidla s nulovými emisemi nabízejí jedinečné možnosti pro změnu zážitků z jízdy,

protože úprava výkonových parametrů nemění množství emisí CO<sub>2</sub>. Elektromobily proto poskytují řidičům větší volnost ve využívání této technologie.

„Hyundai Motor Group plánuje prodávat 44 ekologických modelů do roku 2025, včetně 23 elektromobilů. Proto spatřujeme značný potenciál pro poskytování technologií a služeb využitelných ve vozidlech bez spalovacích motorů,“ řekl JeongSoo Eo z výzkumného oddělení společnosti Hyundai Motor Group. „Vývinem revolučních technologií pro mobilitu, jako je tato, budeme i nadále pokračovat v našem úsilí o zvyšování spokojenosti uživatelů elektricky poháněných vozidel na základě přizpůsobování jejich nastavení individuálním požadavkům.“

Technologie bude zařazena do výbavy budoucích vozidel Hyundai a Kia. (tz)

## Alza spouští prodej solárních elektráren pro domácnosti

Největší český online prodejce Alza.cz podporuje trvale udržitelný rozvoj a při příležitosti světového Dne země spouští v e-shopu prodej solárních elektráren na klíč. Majitelům rodinných domů od dubna nabízí celkem šest balíčků od externích partnerů startujících na 84 999 Kč. V ceně bude zahrnut kompletní servis, poradenství i pomoc při zajištění dotace z programu Nová zelená úsporám, kterou je možné na tuto investici momentálně čerpat.

Alza.cz jako společensky odpovědná firma vytváří způsoby, jak podpořit udržitelný rozvoj. Do budoucna chce klást ještě vyšší důraz na ekologii, elektromobilitu, využívání recyklovatelných materiálů a podporu energetické soběstačnosti. Pilotní projekt zaměřený na fotovoltaiku spouští pod hlavičkou Alza Power a s nabídkou 6 balíčků od dvou různých partnerů – Lomina AG a Insight Energy s.r.o.

„Oblast ekologické výroby elektřiny navazuje na stále rostoucí popularitu tzv. chytrých domácností. Pro každou velikost domu (malé, střední a velké) nabízíme dva balíčky. Ty lze upravit na míru každého zákazníka, případně i rozšířit o tepelné čerpadlo. Většina z nich zahrnuje i baterii pro ukládání přebytečné energie. Cena solární elektrárny na klíč se pohybuje v rozmezí 84 999 až 269 999 Kč při započtení dotace ze strany státu,“ upřesnil obchodní ředitel Alza.cz Petr Bena. „S projektem solárních elektráren zároveň uvádíme nový obchodní model, kdy nerealizujeme dodávky sami, ale ve spolupráci s prověřenými externími partnery.“



název balíčku	Insight Energy Standard	Insight Energy Comfort	Insight Energy Exclusive	Lomina Start	Lomina Medium	Lomina Premium
výkon	2,52 kWp	3,47 kWp	5,04 kWp	2,93 kWp	3,58 kWp	5,20 kWp
akumulace	TUV	5,7 kWh	11,6 kWh	TUV	4,8 kWh	7,6 kWh
celková cena s DPH	144 999 Kč	254 999 Kč	399 999 Kč	154 999 Kč	258 999 Kč	424 999 Kč
státní dotace	60 000 Kč	105 000 Kč	155 000 Kč	60 000 Kč	105 000 Kč	155 000 Kč
cena s DPH po odečtení dotace	84 999 Kč	149 999 Kč	244 999 Kč	94 999 Kč	153 999 Kč	269 999 Kč

Nabízené balíčky Alza pečlivě sestavila ve spolupráci se dvěma zkušenými firmami z oboru – Insight Energy a Lomina AG, které budou všechny poptávky řešit komplexním dodáním na klíč. Na základě vybraného řešení zajistí daný partner audit, konzultace, povolení, instalaci, revizi i státní dotaci z programu Nová zelená úsporám. Při nákupu přes Alzu navíc zákazník ušetří.

„Solární elektrárny ve spojení s bateriovými systémy jsou v ČR na velkém vzestupu. Jsem přesvědčen, že ve spolupráci s Alzou můžeme dostat solární elektrárnu na každý rodinný dům v Česku,“ řekl Jan Průcha, majitel společnosti Insight

Energy. „Lomina AG jako vlastník značky fotovoltaických panelů Phono Solar působí na trhu již více než deset let. Chceme být nejlepší a k tomu potřebujeme nej kvalitnější partnery, proto při úvahách o zahájení prodeje formou e-shopu padla naše volba jednoznačně na Alza.cz,“ doplnil CEO firmy Michal Horáček důvod spolupráce s největším českým online prodejcem.

Alza.cz garantuje nejmodernější technologické řešení, nekompromisní kvalitu dodávaných produktů a služeb, příznivou cenu a proces pořízení fotovoltaické elektrárny navíc zákazníkům maximálně usnadní. Doba instalace je in-

dividuální, nicméně od zaplacení zálohy po finální instalaci potrvá odhadem osm týdnů.

Solární elektrárna je vhodná pro všechny, kdo chtějí dosáhnout částečné soběstačnosti, přispět k čistotě ovzduší a využívat čistý zdroj energie. V domácnostech je ideální v kombinaci s ohřevem vody, klimatizací, tepelným čerpadlem, bazénem nebo pro podporu vytápění objektu v období jara a podzimu. Návrh investice do solárního zdroje energie se odvíjí od výkonu elektrárny, spotřeby a ceny elektřiny, obecně se však pohybuje mezi šesti až dvaceti lety. (tz)



## Hecht Cocis: nové e-skútry se širokými pneumatikami

Společnost Hecht se chystá na prodej nových elektrických skútrů Cocis ve stylu chopper. Nízké e-skútry se širokými pneumatikami mají nosnost až 180 kg, takže pohodlně svezou kromě řidiče také spolujezdce. Dvousedadlo je na takovou jízdu připraveno i speciální opěrkou.

E-skútry Cocis jsou homologované do provozu a jejich používání je tak zcela bezpečné a navíc ekologické. Na jedno nabití ujedou i 60 km a jejich maximální rychlost je až 45 km/h. Doba nabíjení je 6–8 hodin. Vybaveny jsou bezuhlíkovým motorem s výkonem 1500 kW. O bezpečné zastavení se starají přední i zadní kotoučové brzdy. Ovládání je velice jednoduché – přímo na řídkách. Skútr je opatřen také stojánkem pro pohodlné zaparkování a polstrovanými sedadly pro řidiče i spolujezdce, která jsou oddělena pro komfortní jízdu obou cestujících

Popularita e-skútrů stále roste, díky nim nemusíte ve městě řešit ranní špičku ani složité a drahé parkování. Snadno proklíčíte kolonou a zaparkujete kdekoli na ulici zdarma. Jde o elegantní dopravní prostředek, který nevypouští do ovzduší žádné škodlivé emise a jeho provoz je velmi levný. Kilometr jízdy stojí většinou jen několik haléřů. Nežádá jsou pak opomíjeny i další celkem podstatné výhody, jako je vysoká spolehlivost, snadná údržba a v neposlední řadě i rozumné pořizovací náklady. A k tomu pak můžeme přičíst

další výhody, které jsou stejné jako u klasických skútrů.

E-skútry Cocis budou k dostání od června 2019 v několika barevných provedeních od 27 990 Kč na www.hecht.cz a v síti kamenných prodejen Hecht.

Společnost Hecht nabízí kromě nové řady Cocis také další e-skútry. Populární jsou e-skútry Equis v moderním sportovním designu, které mají velké a pohodlné sedlo, dostatek prostoru pro nohy, příjemné držení řídek a stabilní a dobře odpružený podvozek. Dále jsou to e-skútry Citis ve stylovém retro provedení, které nabízejí stejné výhody. Maximální rychlost všech e-skútrů Hecht je omezena na 45 km/h, aby stroj splňoval požadavky pro provoz s řídkou oprávněním skupiny AM, které je možné získat již od 15 let. (tz)





# Aby se o úspěších aplikovaného výzkumu více vědělo u nás i za hranicemi



AVO Byznys s Inovacemi se jmenovala panelová diskuze, kterou zorganizovala Asociace výzkumných organizací 16. dubna v Praze. Kromě vlastních členů se jí zúčastnila řada hostů v čele s doc. Ing. Karlem Havlíčkem, Ph.D., MBA, který pozvání přijal za Radu pro výzkum, vývoj a inovace při Úřadu vlády ČR.

Svémi věcnými vstupy i špetkou humoru zaujal největší počet účastníků. Jak diskuze, tak valné shromáždění, které následovalo, naznačily, že Asociace výzkumných organizací je nadčasová skupina odborníků, která významně napomáhá aplikovanému výzkumu v České republice a usiluje o to, aby se podnětné novátorské myšlenky dostaly co nejdříve do praxe firem. Jejího viceprezidenta RNDr. Jana Nedělníka, Ph.D., jsem se při této příležitosti zeptala:

## Kdy přesně asociace vznikla a s jakým posláním?

Bylo to již v roce 1990 a zrodila se jako vůbec první celostátní sdružení v oblasti výzkumu, technologií a inovačního podnikání po Sametové revoluci. Dosud je jediným subjektem v ČR, který reprezentuje aplikovaný výzkum a vývoj v podnikatelské sféře, tedy výzkum rozvíjený a provozovaný převážně z privátních zdrojů a mimo sektor Akademie věd a vysokých škol. Nejde nám jen o hájení zájmů aplikovaného výzkumu a vývoje, poskytování odborných informací či poradenských služeb našim členům, ale usilujeme rovněž o to, aby i laická veřejnost vnímala význam a dosah aplikovaného výzkumu, aby si uměla představit, co taková činnost přináší pro běžný život každého z nás. Upozorňujeme také, jaké problémy by nastaly bez podpory aplikovaného výzkumu, což je zvláště aktuální v současné situaci, kdy čelíme aktuálnímu výzvam změny klimatu. Na úrovni EU i na národní úrovni se připravuje např. strategie bioekonomiky, která právě podporu výzkumu, vývoje a aplikací inovací zahrnuje.

## Kolik členů dnes máte?

Je to 73 právnických osob a 7 jednotlivců. A jen pro představu, oněch 73 kolektivních členů představuje téměř 6000 zaměstnanců, což není rozhodně malé číslo. Dokumentuje, že v aplikovaném výzkumu působí mnoho odborníků, jejichž potenciál není zanedbatelný.

## Co se v uplynulém roce podařilo?

Myslím, že se můžeme pochlubit řadou iniciativ, které aplikovaný výzkum posunuly zase o stupí-

nek výše. Byly to například práce na Metodice hodnocení výzkumných organizací M2017+ a její uvedení v prováděcích předpisech příslušných ministerstev. Dále to byly připomínky k novelizaci zákona o VaVaI, připomínky a jednání o podobě Seznamu výzkumných organizací a prokazování jejich způsobilosti. Také jsme připomínkovali nový zákon o podpoře VaVaI. Aktivně se podílíme na tvorbě výkladů evropských pravidel a předpisů, byla například vytvořena Metodika identifikace hospodářských a ne-hospodářských činností výzkumných organizací. Rovněž přispíváme ke zpracování pravidel pro daňový odpočet výzkumných služeb nakupovaných od výzkumných organizací, což je významný nástroj motivace podnikatelských subjektů k investicím do VaV.

## Jak to probíhá v praxi?

Připomínky uplatňujeme prostřednictvím partnerů například na základě členství v odborných komisích a expertních týmech Svazu průmyslu a dopravy ČR nebo díky členství v Radě pro výzkum, vývoj a inovace a v monitorovacích výborech operačních programů, jednáme s ministerstvy, Technologickou agenturou ČR, intenzivně komunikujeme s Hospodářskou komorou ČR. Pravidelně se také scházíme s českými politiky, účastníme se řady konferencí a setkání. Pořádáme rovněž pravidelné schůzky našich členů, na jejichž základě se zrodila nejedna podnětná myšlenka, vznikl nejedna projekt, nejedna vize.

## Vaše valné shromáždění nastínilo priority, jimiž se letos budete zabývat. Oč půjde především?

Měla by to být především legislativa, které bychom se rádi intenzivně věnovali. Chceme se



RNDr. Jan Nedělník, Ph.D., viceprezident Asociace výzkumných organizací

účastnit všech významných jednání, která ústí v koncepční, legislativní či jiné dokumenty ovlivňující oblast výzkumu, vývoje a inovací. Při jednáních s orgány státní správy se budeme zajímat o prosazení takových opatření či změn, které povedou ke zlepšení pozice aplikovaného výzkumu a jeho podpory v zájmu posílení konkurenceschopnosti české ekonomiky. Ještě užší by měla být spolupráce na půdě Rady pro výzkum, vývoj a inovace a Technologické agentury ČR.

Velmi podstatně hodláme zaměřit pozornost na medializaci naší práce. Budeme dále pracovat na aktualizaci webových stránek i tiskových materiálech a našich prezentacích na sociálních sítích. Rádi bychom o úspěších i výjimečných výsledcích našich členů dávali více vědět v médiích. Chceme být více vidět i na veletrzích a výstavách, konferencích a seminářích. Jinými slovy – zviditelnování výzkumného potenciálu členů AV0 je naší prioritou i s ohledem na osvětu mezi širokou veřejností. Tu bychom rádi naladili na vlnu zájmu o technické obory.

Budeme usilovat také o zapojení asociace do mezinárodních programů a projektů a postupně si vytváříme expertní tým disponující dostatečnými znalostmi a zkušenostmi nutnými pro přípravu a efektivní řešení mezinárodních výzkumných projektů. Chceme se více prosadit v zahraničí, kde bychom potřebovali efektivně prezentovat kapacitu českých výzkumných pracovišť.

## Mohl byste uvést pár příkladů, kterými vaši členové posunuli výzkum a vývoj v České republice blíže potřebám praxe?

Členové AV0 se profilují v oblasti průmyslu a zemědělství. Dovolte tedy několik příkladů úspěšných realizací z posledních měsíců. Tým českých inženýrů z VÚB vyvinul nový typ chytré tkaniny s názvem Eltex, k jejíž výrobě využil vlastní typ vodivé hybridní nitě na bázi ultra jemných kovových vláken a „nekonečných“ chemických vláken. Tkanina byla již uplatněna v sadě výrobků, které jsou schopné monitorovat tělesnou teplotu, srdeční tep, EKG, dechovou frekvenci, vlhkost a další proměnné. Z oblasti průmyslu mohou jmenovat nanostrukturní titan kolegů ze společnosti Comtes FHT, vysokohodnotný beton odolný proti výbuchu nebo nový systém ochrany budov a kontejnerů proti výbuchu pocházející od kolegů z VÚSTAH.

Z oblasti zemědělství bych rád uvedl příklad laboratorního chovu původního opylovače Českého čmeláka. Dalším příkladem jsou nově vyšlechtěné odrůdy pracoviště Zemědělského výzkumu Troubsko, které reagují na suché podnebí a pomáhají ke zvyšování úrodnosti půdy a ochraně proti erozi.

Speciálně vyšlechtěná odrůda ječmene s názvem Pot barley, která rozšiřuje sortiment cereálních produktů s vysokou nutriční hodnotou, je dalším příkladem. Využívá zejména vysoký obsah rozpustné vlákniny, reprezentovaný v tomto případě neškrobovými polysacharidy beta-gluky. Ty přispívají k udržení normální hladiny cholesterolu v krvi. Odrůdu vyšlechtili odborníci ze společnosti Agrotest fyto.

připravila Eva Brixí

## Zásilkovna spustila doručování zásilek mezi fyzickými osobami

Zásilkovna, přední česká logistická firma, spustila 24. dubna službu pro doručování zásilek mezi fyzickými osobami v České republice. Název nové služby je Mezi námi, její cena začíná na 65 korunách, včetně DPH, a patří k nejnižším na trhu. Zákazník vyplní všechny potřebné údaje pro odeslání zásilky pohodlně kdekoli přes mobilní aplikaci a na podacím místě Zásilkovny sdělí pouze vygenerované heslo k zásilce. Žádné fronty, žádné zbytečně dlouhé formuláře. Ve srovnání s jinými kurýrními službami v ČR dokáže služba Mezi námi odeslat zásilky jak s dobírkou, tak bez dobírky.

„Dnešní den je důležitým milníkem historie Zásilkovny. Rozhodli jsme se vyjít vstříc přáním našich zákazníků a franšizantů, aby mohli zásilky sami posílat. Službu jsme pojmenovali Mezi námi. Jde o jeden z nejjednodušších a nejlevnějších způsobů odeslání zásilek mezi fyzickými osobami na trhu. Podobně jako u dalších služeb jsme mysleli především na to, aby byl celý proces maximálně jednoduchý, pohodlný a levný. V letošním roce chceme službu spustit také na Slovensku a v Maďarsku, na začátku roku příštího pak v celé Evropě. Jsem hrdá na to, kam se Zásilkovna jako ryze česká firma vlastními silami, bez pomoci dotačí a podpory z mezinárodní sítě, dostala,“ řekla

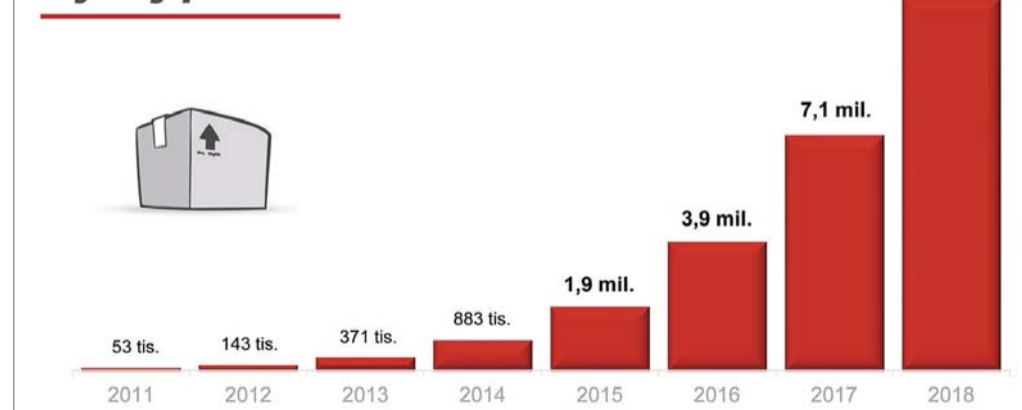
Simona Kijonková, zakladatelka a spolumajitelka Zásilkovny.

Služba doručování zásilek mezi fyzickými osobami funguje velmi jednoduše. Do mobilního telefonu si zákazník stáhne aplikaci Zásilkovna (dostupná pro Android i iOS) a zadá své registrační údaje, kterými jsou pouze jméno, telefon a e-mail. Nic víc není potřeba. Tyto údaje zadává pouze jednou, každou další zásilku si aplikace už pamatuje. Při odeslání konkrétní zásilky vyplní údaje o odesílateli, vybere cílové výdejní místo, zvolí dodatečné služby (například dobírku) a zaplatí platební kartou online. Zásilka je tímto zaevidována v systému, zákazníkovi se zobrazí identifikační heslo zásilky. Pak už jen stačí zabalít, donést na libovolné podací místo a sdělit obsluze identifikační heslo. Obsluha nalepí na zásilku štítek a od zákazníka si ji převezme.

„Na samotném podacím místě stráví zákazník pár desítek vteřin, vše ostatní dělá z pohodlí domova. Žádné dlouhé čekání ve frontách, žádné vypisování zbytečně dlouhých papírových formulářů. Doba pro doručení zásilky je obvykle jeden až dva dny. V první vlně nabízíme doručování zásilek na naše výdejní místa, kterých je k dnešnímu dni více než 1700, ve druhé pak až do domu,“ doplnil Ondřej Žák, výkonný ředitel Zásilkovny.

Cena pro doručení zásilky mezi fyzickými osobami začíná na 65 Kč, včetně DPH, do maxi-

### Vývoj počtu zásilek



málního rozměru 50 cm u nejdelší strany, součet délek, šířky a výšky zásilky nesmí přesáhnout 120 cm a váhu 4 kg. Pokud si zákazník v aplikaci zvolí dobírku, zaplatí ještě 19 Kč, včetně DPH.

Každá zásilka má automaticky hodnotu 300 Kč, ale zákazník si může zvolit hodnotu vyšší. Zde je pak připočítáváno 50 haléřů za každou 100 Kč navíc. Uvedením ceny zásilky se zákazníkovi usnadní proces případné reklamace, při ztrátě zásilky mu Zásilkovna totiž jednoduše vyplatí udanou hodnotu bez toho, aniž by musel předložit doklady o pořizovací ceně zboží a další dokumenty. Výsledná cena

se ukazuje přímo v aplikaci, takže zákazník má vždy přehled o tom, kolik ho zásilka bude celkově stát.

Zásilkovna je součástí skupiny Packeta. V loňském roce byl obrát skupiny 790 milionů korun. V meziročním srovnání šlo o 70% nárůst. Počet přepravených zásilek byl 11 milionů. V letošním roce očekává Packeta obrát ve výši 1,3 miliardy korun a 18,5 milionu přepravených zásilek. Skupina bude také pokračovat v upevnování svých pozic na zahraničních trzích a v expanzi do dalších zemí. Nyní působí v celkem 15 státech, do konce letošního června chce být ve všech zemích Evropské unie. (tz)



Každý měsíc společně s Úřadem průmyslového vlastnictví

# Získávání technického know-how z patentových databází

Databáze průmyslověprávních informací jsou velice užitečným zdrojem znalostí. Jejich prostřednictvím lze získat údaje, které jen s obtížemi naleznete jinde. V některých případech dokonce platí, že tyto informace z jiných zdrojů vůbec získat nelze. Na následujících řádcích se o těchto poněkud nedoceněných pomocnících dozvíte více.

Komukoliv, kdo má v úmyslu vykonávat činnost na poli výzkumu a vývoje, inovovat svůj produkt či třeba zefektivnit výrobní postupy, nelze než doporučit, aby se nejprve řádně obeznámil se stavem techniky ve svém oboru. Tedy řešeními, na která již někdo přišel, která jsou již vymyšlená a dostatečně dobře popsána. Vyhne se tak vynalézání času, peněz a lidské práce k pověstnému znovuvynalézání kola. K orientaci nejen v nejnovejším stavu technického pokroku slouží velice dobře patentové databáze.

Každé technické řešení, které je přihlášené k patentové ochraně, je po 18 měsících od data podání patentové přihlášky zveřejněno. Stává se tak stavem techniky dostupným komukoliv, kdo na něj chce ve svém výzkumu a vývoji navázat. Majiteli patentu je za to příslušnou oprávněnou autoritou na oplátku udělen časově (maximální doba ochrany činí 20 let) a prostorově (patent platí vždy pouze v zemi či regionu, kde mu byla přiznána ochrana) omezený monopol na komerční užívání příslušného vynálezu.

Z hlediska jasnosti a přesnosti jsou patentové dokumenty nepřekonatelnými informačními zdroji. Jde o vysoce strukturované dokumenty s celosvětově dodržovaným jednotným formátem. Orientace v nich je tak poměrně jednoduchá, bez ohledu na to, v jakém jazyce jsou napsány. Podstata technického řešení, které je přihlašováno k patentové ochraně, musí být popsána tak jasně a přesně, aby ji osoba znalá příslušného oboru dokázala beze zbytku pochopit a dále s ní pracovat. Na dodržování této podmínky dohlíží v rámci průzkumu patentových přihlášek příslušný úřad (v ČR jde o Úřad průmyslového vlastnictví). Nedílnou součástí patentových dokumentů jsou i výkresy, chemické vzorce a další podlohy, které jsou pro naplnění podmínky dostatečné jasnosti vhodné.

Patentové přihlášky jsou obvykle prvním dokumentem, kde jsou nová technická řešení zveřejněna. Musí totiž být podány před jakýmkoliv jiným zveřejněním, např. v časopisu, v příspěvku na konferenci apod. Patent by jinak nemohl být udělen.

Užívání patentových databází lze doporučit i firmám a podnikatelům, kteří sami žádné výzkumné a vývojové aktivity neprovádějí. I v jejich zájmu je seznámit se s tím, jaká práva platí na území, kde jsou komerčně aktivní, ať už jde o vlastní výrobu, prodej či vývoz produktů. Pokud by tak neučinili, mohlo by se stát, že svým



foto Shutterstock

jednáním poruší práva jiného subjektu, což by je při následném sporu mohlo stát nemalé prostředky.

Z výše uvedeného je zřejmé, že patentové databáze slouží k provádění rešerší k různým účelům. Zajímají vás technické novinky? Chcete vědět, jakým směrem se ubírají vaši konkurenti? Hodláte na trh uvést nový výrobek? Ve všech těchto případech byste měli využít informací, které jsou vám zdarma k dispozici v patentových databázích.

## Databáze Úřadu průmyslového vlastnictví

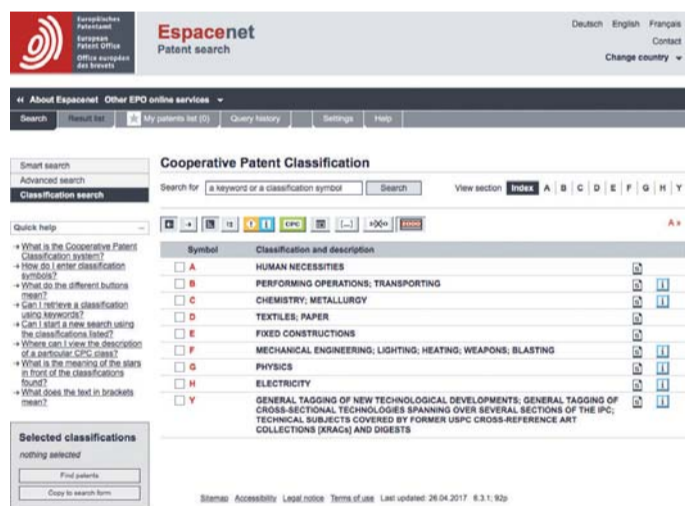
Úřad na svých webových stránkách zpřístupňuje databáze všech průmyslových práv chráněných na území České republiky. Jde o databázi ochranných známek, databázi průmyslových vzorů (designů), databázi označení původu a zeměpisných označení a databázi patentů a užitečných vzorů. Tyto národní databáze jsou budovány a zpřístupňovány veřejnosti od poloviny 90. let 20. století. Postupem doby do nich začala být zařazována také data z mezinárodních organizací, takže v současnosti jde o komplexní zdroje informací o průmyslových právech v České republice bez ohledu na to, jaké cesty je pro získání ochrany využito. Všechny databáze fungují od letošního roku s novými moderními uživatelskými rozhraními.

Uživatelé mají k dispozici nejen čtyři základní databáze, ale mohou využít i rozhraní pro tzv. souhrnnou rešerši. Toto rozhraní pracuje nad všemi čtyřmi databázemi, takže uživatel získá přehled o všech průmyslových právech určitého subjektu, aniž by musel postupně prohledávat jednotlivé databáze. Slouží především pro provádění jmenných rešerší, čemuž odpovídají

i vyhledávací kritéria. Je možné hledat zejména podle jména vlastníka, původce, licencienta a zástavního věřitele. Nové kritérium představuje položka subjekt (vyhledává současně ve všech výše uvedených jmenných položkách) a kritérium historický vlastník/přihlašovatel.

## Národní databáze patentů a užitečných vzorů

Patentová databáze obsahuje všechny přihlášky vynálezů zveřejněné od roku 1991, všechny udělené patenty od čísla 1, evropské patenty a zapsané užité vzory. Pokud jde o evropské patenty, záznamy o nich obsahují základní bibliografii a v případě jejich validace pro naše území také překlad dokumentu do českého jazyka. Pokud k validaci v České republice nedojde, v databázi zůstanou jen bibliografické údaje bez popisu.



V národní patentové databázi je možné ověřovat existenci a platnost patentových práv na území České republiky. Jde však pouze o informativní údaje. Jestliže by uživatel potřeboval ověřené údaje, je třeba požádat o výpis z patentového rejstříku. Databázi lze částečně využít také pro provádění rešerší na stav techniky. Pouze částečně proto, že jde jen o velmi teritoriálně omezený stav techniky, neboť jsou zde obsažena pouze ta technická řešení, kterým kdy byla na našem území přiznána průmyslověprávní ochrana, či zde o ni bylo požádáno. Databáze však může sloužit jako odrazový můstek pro provedení globální rešerše. Uživatel může využít výhody komunikace v češtině a ověřit si svoji rešeršní strategii. Může si vyladit rešeršní dotaz, získat další vhodná synonyma a relevantní znaky mezinárodního patentového třídění a potom pokračovat v jiném, rozsáhlejší zdroj informací.

Databáze obsahuje o každém dokumentu bibliografické údaje, u patentů rovněž anotaci v češtině a v angličtině, následuje obrázek (pokud je na titulní straně patentového dokumentu) a odkaz na naskenovaný celý dokument.

V případě udělených národních patentů si uživatel může otevřít jak zveřejněnou přihlášku, tak udělený patent.

Ke každému dokumentu je také možné zobrazit přehled položek řízení, který představuje částečné elektronické nahlížení do spisu. Uživatel tak má možnost prohlédnout si historii daného dokumentu, zjistit, jak řízení o něm před Úřadem probíhalo. Řazení položek je sestupné, tedy na začátku seznamu je nejnovejší položka. Na konci výpisu dokumentu jsou uvedeny publikace ve Věstníku ÚPV. Zde jsou odkazy na příslušná čísla věstníků, v nichž došlo k publikaci příslušných událostí.

## Databáze Espacenet

Tuto databázi buduje již 20 let Evropský patentový úřad. V současnosti obsahuje více než 110 milionů dokumentů z více než 100 zemí (včetně ČR). Uživatelům je volně dostupná na adrese [www.espacenet.com](http://www.espacenet.com). Vzhledem k jejímu celosvětovému pokrytí jde o vhodný nástroj k rešerším na stav techniky.

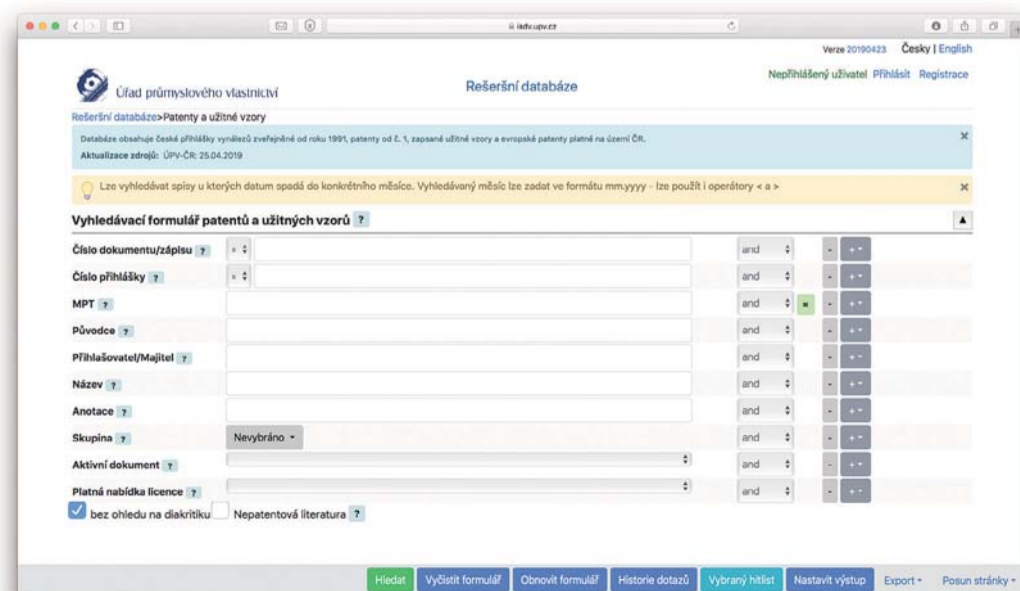
Z Espacenetu se lze snadno dozvědět, v jakých zemích byla konkrétnímu technickému řešení přiznána ochrana patentem a kde je naopak možné je volně používat. Česká republika patří k zemím, kde je patentů v platnosti spíše méně, přibližně 45 000, ve srovnání se zeměmi jako jsou např. USA, Německo, či Velká Británie, kde je v současnosti platných více než 250 000 patentů.

Vyhledávací algoritmus databáze Espacenet je velice pokročilý a jeho používání vede k přesným výsledkům. K vyhledávání v databázi je možné využít tři různých rozhraní: smart search, advanced search a classification search. Smart search využívá jediného pole pro zadání rešeršního dotazu. Lze do něj zadat až 20 různých vyhledávacích kritérií oddělených mezerami nebo logickými operátory. Advanced search slouží pro zadávání komplexnějších dotazů. Uživatelům je zde k dispozici 10 polí, která je možno vzájemně kombinovat. Classification search umožňuje vyhledávání dokumentů podle znaků Mezinárodního patentového třídění.

Espacenet nabízí také možnost strojového překladu nalezených dokumentů. K tomu slouží nástroj Patent-Translate. V systému, který Evropský patentový úřad vyvinul ve spolupráci se společností Google, je v současné době zavedeno 32 jazyků.

Ke všem relevantním databázím průmyslověprávních informací pořádá Úřad pravidelná školení. Ta probíhají v počítačové učebně v sídle Úřadu v Praze 6, přihlásit se může kdokoli, kdo by se s databázemi rád naučil pracovat. Školení jsou bezplatná a trvají tři hodiny, během kterých pracovníci Úřadu (zkušení rešeršerši) představí konkrétní databáze a možnosti práce s nimi. V případě zájmu pracovníci Úřadu provádějí školení i ve firmách, na vysokých školách apod. Termíny konání jednotlivých seminářů pro veřejnost jsou v dostatečném předstihu zveřejňovány na [www.upv.cz](http://www.upv.cz) v sekci Aktuality. Ke konzultacím je také možné využít informační středisko Úřadu. V době úředních hodin (po a st: 8.00–17.00, út a čt: 8.00–16.00, pá: 8.00–14.30) jsou zde zájemcům z řad veřejnosti poskytovány informace z oblasti průmyslového vlastnictví, včetně databází. Informační středisko je možné navštívit osobně, kontaktovat na tel. č. 220 383 111, nebo e-mailem na adrese [helpdesk@upv.cz](mailto:helpdesk@upv.cz).

PhDr. Jana Engelová Pavková  
vedoucí oddělení Institut  
průmyslověprávní výchovy  
Odbor patentových informací  
Úřad průmyslového vlastnictví



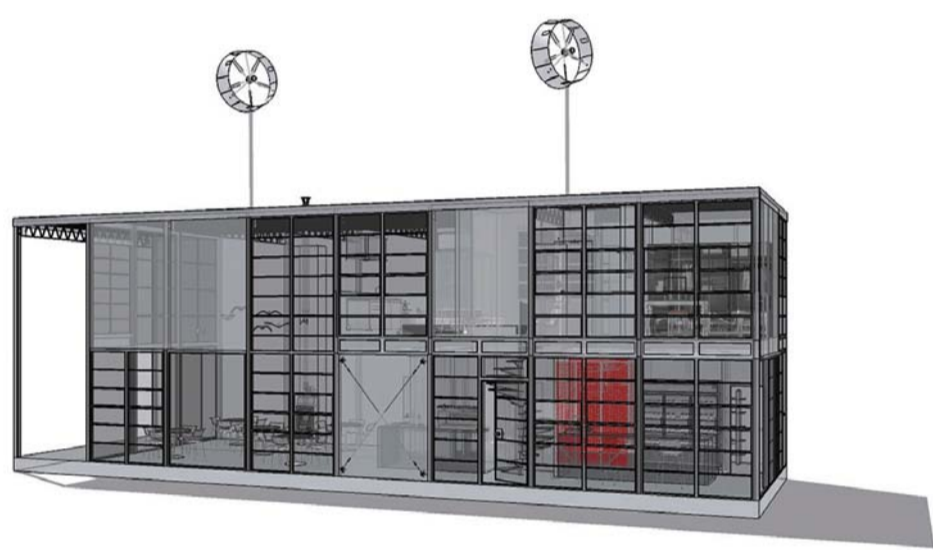




Strana vychází pod partnerskou záštitou České společnosti pro jakost

# Jak žít doma skoro zadarmo

Šestým rokem mají možnost se i firmy z České republiky zapojit do mezinárodní soutěže Quality Innovation Award. Díky spolupráci s Evropskou organizací pro kvalitu je ČSJ národním partnerem této soutěže inovací. Jejím prostřednictvím mají přihlášené subjekty možnost porovnat svoji inovaci z mezinárodního pohledu, kdy se hodnotí především inovativnost ve smyslu míry novosti a použitelnosti v praxi, její účinnost a orientace na zákazníka. Soutěží se v několika kategoriích podle velikosti organizace a sektoru, dále jsou zvlášť hodnoceny inovace s environmentálním dopadem nebo potenciální inovace, dosud netestované. Účast je bez poplatku. Pro přihlášené firmy poskytuje ČSJ plnou podporu v průběhu celé soutěže. Vítězem národního kola minulého ročníku se stala společnost Nyrden s.r.o. Zakladateli a společníky jsou Jan Blažiček a Petr Javůrek. Jde o Český start-up založený s cílem dotáhnout do produkční fáze vlastní koncept technologického jádra plně soběstačných nulových domů NyrdenCore, na jehož vývoji firma pracuje od roku 2016. Ing. Jana Blažička jsme se zeptali:



## Oč přesně jde?

Označení technologické jádro znamená, že v minimálním prostoru prefabrikované buňky jsou koncentrovány všechny domovní technologie, které jsou potřeba pro zajištění absolutní nezávislosti domu na veřejné infrastruktuře. Jsou zde technologie pro výrobu a akumulaci elektrické energie, větrání, výrobu a akumulaci tepla a výrobu chladu, výrobu pitné vody a recyklaci odpadních vod a bezodpadní likvidaci biologického domovního odpadu, včetně splašků.

Jádro NyrdenCore je univerzálním řešením pro všechny objekty s užitnou plochou od 150 do 350 m<sup>2</sup>, ve kterých trvale pobývá až pět osob, tedy pro všechny rodinné domy standardní velikosti a dále pro objekty s různým druhem komerčního využití. Je možností pro všechny zeměpisné šířky a klimatická pásma, ve kterých lidé běžně žijí. Odlišné podmínky dané jedinečností každého domu a lokalitou, ve které je postaven, se projevují pouze v dimenzích připojovaných periférií. Do objektů se jádro instaluje jako již hotový modulární prvek.

## Není to spíš sen než skutečnost?

Určitě ne. Plná soběstačnost znamená, že dům osazený jádrem NyrdenCore skutečně nepotřebuje žádné přípojky. Dominantním zdrojem elektřiny je slunce a vítr, záložním elektrocentrála na LPG, zdrojem tepla je energie okolního prostředí a biomasa, a zdrojem vody jsou primární dešťové srážky. Takovýto objekt lze potom postavit kdekoli, kde stavebník získá územní souhlas, anebo kde mu bude umožněno kotvit v případě, že dům bude plovoucí. Je tak zřejmé, že plná soběstačnost neosvobozuje jenom od závislosti na dodavatelích energií a vody, ale výrazně rozšiřuje nabídku pozemků vhodných pro umístění domu a jejich cenovou dostupnost.

Nulový dům znamená, že zásluhou zvoleného mixu využívaných energetických zdrojů budou mít objekty vybavené jádrem NyrdenCore spotřebu primární neobnovitelné energie nižší než 15 kWh/m<sup>2</sup> za rok, což je hluboko pod limitem stanoveným pro téměř nulové domy.

NyrdenCore je navíc prvním řešením, při kterém lze hovořit o nulové spotřebě primární neobnovitelné energie v oblasti hospodaření s vodou. Nejenže bez omezení uživatelského komfortu vystačí pouze s dešťovými srážkami,

nevytváří ani žádný odpad, který by bylo nutné likvidovat.

## Pořád se mi to jeví jako těžko uskutečnitelné...

Opak je pravdou. NyrdenCore není jen souborem špičkových technologií sestavených do jednoho celku, ale využívá díky propracovaným vazbám a originálnímu nadřazenému softwaru i skryté možnosti jednotlivých komponent. To, co je u jednoho izolovaného prvku standardně odpadem, se v rámci uceleného systému stává zdrojem využívaným dalšími systémovými prvky. Nároky na jednotlivé zdroje, ať už vodu, teplo nebo elektřinu, se tak snižují a jsou navíc zužitkovány s maximální efektivitou. V tom je skryta jedinečnost jádra NyrdenCore.

## Zopakujeme: Energetické jádro NyrdenCore je čistý off-grid koncept, zajišťující nezávislost staveb na všech inženýrských sítích. Je to vynález, nebo inovace?

Inovace, samozřejmě. K jeho dnešní podobě vedla cesta postupných dílčích kroků, opouštění chybných konceptů a malých a pomalých, doplnování o chybějící kola a kolečka, nebo spíš polovodiče, výměníky, filtry nebo bakterie, které po zapadnutí do sebe pohánějí zdánlivě perpetuum



Zleva: Ing. Jan Blažiček, spoludávatel firmy Nyrden s.r.o., Ing. Elena Stibůrková, předsedkyně České společnosti pro jakost, a Ing. Petr Koten, výkonný ředitel České společnosti pro jakost při prezentaci oceněného projektu

mobile. A nehovoříme jen o módních, ale vlastně už tradičních tématech jako jsou ekologie, nízkoenergetický nebo pasivní dům či inteligentní budova. To vše už s námi žije – a také je dobře vyřešeno mnoho a mnoho let. Je dostatek příkladů, jak je dokázali architekti a technici obdivuhodně převést do praxe.

## Z jakých zkušeností vycházíte?

Ledobanku, která efektivně kumuluje energii v dobrých časech, aby ji efektivně vydala v časech zlých, jsme v Česku použili jako první. Inteligentními systémy budov dnes sdruženými ve standardu KNX jsme řídili klima a energie v domech hned, jakmile se objevil evropský standard EIB, dnes Instabus. Rozumíme chlazeným stropním panelům, teplovzdušnému vytápění, dimenzování náhradních zdrojů, fotovoltaice, ale i problematice čištění odpadních vod a úpravě vody. Zejména jsme ale silní ve výpočtech, jak všechny technologie domu propojit a propočítat jejich účinnost tak, aby v budovách měl každý přesně tu dávku komfortu, kterou očekává. A jak se nemilosrdně rozloučit se vším bytí i tradičním, co mu v dosažení tohoto cíle brání.

## Nepředstavuje výsledek vaší invence spíš úsporný pobyt v letním táboře, jde skutečně o plnohodnotný život v městském standardu 21. století?

Vynecháme téma cen, protože na vývoj cen komodit, o kterých hovoříme, mnoho nevsadíte. Použijme fyziku, chemii a biologii, protože jejich zákony jsou přírodní, ne politické.

V dnešních časech spotřebuje domácnost asi 150 m<sup>3</sup> vody ročně, vyprodukuje téměř to samé množství odpadních vod, členové domácnosti během doby strávené doma vydají jen svoji přítomností kolem 2 m<sup>3</sup> vody a 5,5 MWh energie a od dodavatelů plynu nebo elektřiny nakoupí a spotřebují dalších 30 MWh energie. S výjimkou vlastního potu za všechno zaplatí.

**NyrdenCore není jen souborem špičkových technologií sestavených do jednoho celku, ale využívá díky propracovaným vazbám a originálnímu nadřazenému softwaru i skryté možnosti jednotlivých komponent.**

Jádro NyrdenCore může v podmínkách Česka dodat až 110 m<sup>3</sup> čisté vody za rok, ale pojem odpadní voda vůbec nezná. Většina vody se totiž recykluje a používá opakovaně, silně znečištěnou vodu, z toalet nebo z myčky nádobí, potom zpracují mikroorganizmy v kompostéru, anebo se zdarma odpaří do ovzduší. Jediným hmatatelným odpadem tak je přibližně 300 kg kompostu ročně, kterým ale lze ve formě briket zatopit ve vlastním krbu nebo ho využít na zahradě. K běž-



Ing. Jan Blažiček, spoludávatel firmy Nyrden s.r.o.

nému provozu v našem klimatickém pásu spotřebujete zhruba 1900 kg štípaného dřeva, 40 kg LPG a 3700 kWh elektrické energie, kterou si dům sám a zdarma vyrobí ze slunečního záření nebo větru. Nechcete-li topit v krbu dřevem, připlatíte řádově tisíce za benzin nebo za provoz palivového článku.

Ale dostanete vše nebo i víc, co v klasickém systému. Navíc vám ročně 500 a více kWh elektřiny zbývá nad rámec běžné potřeby domácnosti, takže si můžete ještě dobýt akumulátory pro různé spotřebiče, užít elektrickou sekačku, motorovou pilu a mnoho dalšího. Případovou studii máme ověřeno, že NyrdenCore funguje stejně dobře na severu v Helsinkách i na jihu v Málaze. Lišit se bude pouze velikost připojených periférií a jejich spotřeba v průběhu roku.

## A finanční náročnost?

Provozní náklady domu s 250 m<sup>2</sup> nepřekročí 500 eur za rok a podle zeměpisné šířky a osobní volby uživatelů mohou být mnohem nižší. Využití dodatečného zdroje elektrické energie v extrémně mrazivých nebo extrémně horkých dnech je automatické, pohodlné a dražší. Zatopit v zimě v krbu je romantické a levnější.

Absolutní nezávislost objektů s NyrdenCore na inženýrských sítích nejen zjednodušuje a zlevňuje stavbu o přípojky a umožňuje zastavět i pozemky bez sítí a proto levnější, ale také dovolí stavět i na dosud nepředstavitelných místech, a přesto v naprosto ekologickém režimu. Současně se zjednodušuje i povolení takové stavby, neboť většina zákonných požadavků je už předem splněná. A nezávisí na dohodách se třetími stranami.

Extrémně nízké provozní náklady a levnější pořizovací ceny pozemků – protože bez inženýrských sítí – jsou důvodem, proč i s vyššími náklady na pořízení jádra NyrdenCore může být srovnání s klasickými závislými systémy dokonce úspornější.

## Komu bude koncept jádra NyrdenCore vyhovovat?

Každému, kdo chce opravdu skvěle a bez jakýchkoli omezení plochou a komfortem žít a bydlet, ale nesmíří se s tím, že si místo pro svůj pobyt nezvolí svobodně, ale pouze po dohodě s distributory vody, kanalizace, plynu a elektřiny. Ale také příznivcům vyspělých technologií a ekologie, bydlení na vodě nebo v horách a všem neposedným. A v neposlední řadě těm, kteří s ekonomickými i politickými obavami pozorují závislost na nespolehlivých, nepředvídatelných nebo jinak definovaných dodavatelích a chtějí se tohoto rizika jednou provždy zbavit.

ve spolupráci s Českou společností pro jakost připravila Eva Brix

# Proměny maloobchodu jako komunikačního centra, kde se potkávají lidé nejen na kus řeči



O tom, jak se bude, či nebude vyvíjet venkov, se vedou živé debaty.

V České republice se řada odborníků klání k názoru, že by se tento trend měl brzdit, že by se mělo dělat „něco“, co by obyvatele v menších městech či na vesnicích udrželo, například aby zde našli vhodné zaměstnání i atraktivní příležitosti k podnikání. Druhá strana hodnotí tendence jako neudržitelné, ostatně příklady ze světa jsou toho dokladem. Metropole se stávají přelidněné, venkovské regiony nemají člověka co nabídnout, počínaje infrastrukturou a konče kulturou.

V České republice s touto otázkou úzce souvisí měnící se úloha maloobchodu. Denní dopady těchto změn řeší Skupina COOP z pozice největšího tuzemského prodejce potravin a ve spolupráci s Asociací českého tradičního obchodu nastínila několik řešení, jak je možné pokračovat. COOP se snaží hledat cesty, jak odvrátit nejen to, že z vesnic zmizí obchody, ale také pošty, pobočky bank a s tím spojené mladé rodiny i živnostníci. Tentokrát jsem na toto téma hovořila s Ing. Pavlem Březinou, předsedou Svazu českých a moravských spotřebních družstev, reprezentantem značky COOP, významným členem AČTO:



**Je podle vás situace řešitelná? Je šance, že na vesnicích zůstanou prodejny, nebudou ztrátové, a lidé tam budou rádi nakupovat?**

Ano i ne. Především je odpověď na tuto otázku skutečně velmi složitá. Dnes natolik, že to není jen větší družstevních prodejen COOP, ale zabývá se tím řada jiných profesních skupin, přemýšlí o tom stát. Čili je to záležitost, která je národního charakteru a měla by být posuzována na základě řady synergií, které dávají smysl. To je i jeden z důvodů proč jsme zakládali AČTO.

Pokoušíme se ve venkovských oblastech udržet maloobchodníky například prostřednictvím projektu Pošta Partner. Ten trvá už deset let, ale podle našeho názoru nepřináší kýžené ovoce, protože je především pro provozovatele stále administrativně náročný, finančně ne vždy zajímavý a má některé jiné nedostatky. COOP na toto téma s Českou poštou jednal několikrát, snažili jsme se pojmenovat problémy a nastínit, jak co zlepšit. Tam, kde se podařilo skloubit požadavky na poštovní služby s funkcí prodejny, to občanům přináší jasné benefity. Vyřídí si vše na jednom místě, tedy nakoupí, zaplatí složenky, vyberou si potřebnou hotovost na pokladně prodejny, poklábasí. I to na posledním místě jmenované je pro lidi místní komunity hodně důležité, hlavně proto, že na venkově žije hodně důchodců, pro které je možnost jít si nakoupit zboží každodenní potřeby, potkat souseda a vyzvednout balíček prostě možnost, jak mít určitý



**Ing. Pavel Březina, předseda Svazu českých a moravských spotřebních družstev, reprezentant značky COOP a Asociace českého tradičního obchodu**

komfort. To samé platí i pro mladé rodiny. Na druhé straně personál prodejen, které provozují i poštovní služby, má příležitost si přivydělat.

**Kdy naposledy jste s Českou poštou jednali?**

Loni v prosinci. Mám pocit, že pošta, byť se snaží tento velký projekt také zdokonalovat i naslouchat těm, kdož vznášejí připomínky, reaguje na naše podněty se zpožděním. Navrhovali jsme například, že by se pro zvládnání akutních situací v prodejnách-poštách měla zřídit speciální telefonická infolinka, jejímž prostřednictvím by se řešily technické a provozní potíže, které život přináší. Jsou záležitosti, s nimiž si v daný okamžik na Poště Partner zaměstnanci nevědí rady, potřebovali by se zeptat, uvítali by navigaci. Rovněž by věci prospěla užší spolupráce obcí, pošty a prodejny.

**Není to také o tom, jak se lidé v místě navzájem domluví?**

To zcela určitě. Platí stará zkušenost, že vše je o lidech. Někde to jde, jinde ne. Často se setkáváme s nezájmem starostů, problém dělá i to, když se změně zastupitelstvo. To předchodí bylo pro Poštu Partner, to nové ji zásadně odmítá. A řešte potom s představiteli České pošty něco,

když o to vlastně ve vsi není zájem. V určitých lokalitách nabízela naše družstva COOP zřídit poštu ve vlastní budově, ale nesetkalo se to s úspěchem. Přitom jinde v Evropě spotřební družstva s tamními poštami dobře spolupracují, funguje to.

**Oč jde tedy u nás především? O peníze na mzdy, nájemné, o složitost služeb, lišící se prodejní doby od doby, kdy musí fungovat pošta?**

Od všeho trochu. Mně osobně se Pošta Partner zdá jako projekt mnoha synergií, který by mohl fungovat v daleko větším měřítku, pokud se skutečně budou chtít všichni zainteresovaní rozumně domluvit. Pošta Partner je velký projekt, jenže v praxi se nedaří jej rychle realizovat tak, aby byl přínosný jak pro Českou poštu, tak obce, maloobchodníky i tamní obyvatele.

Otázkou přitom je, jaké vůbec mají malé prodejny na vesnicích vyhlídky do budoucna. Řekl bych, že nemají šanci se bez dotace užit. Na venkově není kupní síla, lidé si navíc zvykli jezdit na nákupy do obchodních center, otázkou tedy je, co vlastně v malých prodejnách kupovat a co zákazníkovi nabízet. A jaké další služby jim přisoudit kromě poštovních, aby prosperovaly. Výjimečný sortiment majitele obchodu neužívá, úslužnost už taky ne.

**Možná by bylo dobré si s pomocí prognostiky vymezit, čím patrně bude maloobchodní prodejna za pět deset let a v co by se mohla změnit, aby byla ekonomicky soběstačná a pro lidi zajímavá. Treba by se mohla více zapojit do cestovního ruchu, podpořit rozvoj řemesel, nabízet potravinářské výrobky místních výrobců...**

Vize místních lokálních ekonomik má něco do sebe. Ale nevím, zda se to dá aplikovat i na maloobchod. Ústup od globalizace je jedním ze směrů udržitelnosti, a je fakt, že lokální ekonomiky by mohly mít šanci v budoucnu lépe odolávat hospodářským krizím. Jenže my hájíme tradiční český maloobchod a hledáme řešení, která lze do praxe zavést okamžitě. AČTO se domnívá, že by tuto záležitost měl pečlivě posoudit i stát a zaujmout k této věci odpovědné stanovisko, které nebude jen o dotacích, internetu, nedostatku lékařů či prodejen.

ptala se Eva Bříxi

## Průzkum: ERP systémy využívá v oblasti obchodu, služeb, stavebnictví a výroby 43 % podniků

**ERP systémy v Česku využívá 43 % firem z oblasti výroby, stavebnictví, služeb a obchodu s obratem do 299 milionů korun. Přechod z jednodušších systémů na komplexnější model podniky nejčastěji řeší právě s růstem obratu. Dokládá to průzkum mezi firmami, který si u agentury B-inside zadala společnost Solitea, jež provozuje ERP systémy Money.**

Průzkum se uskutečnil koncem loňského roku na vzorku 415 firem ze čtyř segmentů – obchodu, stavebnictví, práva/účetnictví/programování a kovo/strojírenství/elektro. „Pro průzkum byly osloveny podniky s obratem od 10 do 299 milionů korun s počtem zaměstnanců od pěti do pěti set. Struktura zkoumaného vzorku přitom odpovídá struktuře zkoumaného trhu,“ uvedl Tomáš Loukota, výkonný ředitel společnosti Solitea Česká republika, která se specializuje na fakturační a ERP systémy pod značkou Money.

Ve zkoumaných segmentech se v Česku nachází necelých 22 000 firem. Z průzkumu vyply-

nulo, že ERP systém aktuálně využívá 43 % z nich. Používání těchto systémů přitom podle zjištění souvisí zejména s velikostí firmy, bez ohledu na obor vzniká potřeba jeho pořízení u firem s obratem nad 30 milionů korun.

„Od určitého obratu si firmy uvědomují, že pro svůj dlouhodobě udržitelný rozvoj potřebují mít nejen dobře nastavené procesy, ale i systém, který jim pomůže nastavené procesy dodržovat a automatizovat, a k tomu zkrátka běžný účetní program nestačí. Druhým hybatelem je často i nedostatečná robustnost účetního programu, ve kterém s velkými objemy dat často narazíte. Od obratu kolem 30 milionů korun tak začínají firmy zvažovat a pořizovat první komplexnější systémy v podobě krabicových ERP systémů. Kolem stamilionového obratu pak často vzniká požadavek na jeden komplexní systém a firmy začínají přecházet na systémy na míru,“ popsal Tomáš Loukota.

ERP systémy podle průzkumu častěji využívají firmy ze segmentu kovo, strojírenství, elektro a také obchodní firmy. V prvním zmíněném segmentu uvedlo využití krabicového systému

nebo ERP na míru 48 % firem, v obchodě dokonce 54 % dotázaných. Naopak ve stavebnictví a službách jsou zatím ERP systémy rozšířené méně, jak dokazuje jejich 30%, respektive 22% podíl u oslovených podniků. Tři čtvrtiny firem, jež ERP systémy mají, jej přitom využívají na všechny oblasti řízení, které v podniku řeší.

Průzkum se soustředil i na specifické potřeby respondentů, tedy na to, jaké oblasti potřebují nejčastěji zvládnout. „Nejvíce firem – 41 % – uvádělo pokročilé plánování a vyhodnocování zakázek, 39 % pak periodickou fakturaci. Na 19 % připadlo na zádržné, které potřebují zejména firmy z oborů stavebnictví a větší podniky z oborů kovo, strojírenství a elektro. Oblast plánování výroby uvedlo 18 % firem, nejčastěji šlo o podniky ze segmentu kovo, strojírenství a elektro,“ sdělil Tomáš Loukota.

Krabicové verze nabízejí firmám ekonomicky přijatelnou variantu pořízení plnohodnotného ERP. U některých výrobců je navíc možné z této verze přejít na řešení na míru snadno a bez jakékoliv ztráty dat. V neposlední řadě si každý dokáže krabicové řešení poměr-

ně snadno představit, a pokud svoje procesy na takové řešení umí přizpůsobit, může podle Tomáše Loukoty jít o výhodný kompromis do začátku. Implementaci krabicového ERP navíc firma zvládne v řádu týdnů, zatímco u řešení na míru jde o měsíce, protože do hry vstupuje vývoj a musí se programovat na zakázku. „Cena implementace ERP je složená z pořizovací ceny licence a hodnoty služeb. Právě služby musejí být nedílnou součástí implementace a jejich cena se často podobá ceně licencí. U řešení na míru pak do ceny vstupují náklady na vývoj, který pro dané procesy vytvoří moduly přímo pro konkrétního zákazníka,“ přiblížil cenotvorbu Tomáš Loukota.

Ceny implementací krabicových ERP se pak podle něj pohybují nejčastěji v rozmezí od 100 do 500 000 korun v závislosti na velikosti firmy a složitosti procesů. Řešení na míru pro opravdu malou firmu bude možné pořídit za 500 000 korun, ale společnosti, které komplexní ERP na míru vyžadují, obvykle nemají deset zaměstnanců a implementace se nejčastěji pohybuje od 250 000 do dvou milionů korun. (tz)

# Pracovníci z Ukrajiny jsou ve střední Evropě žádaní

Řada českých firem musí z kapacitních důvodů odmítnout objednávky nebo přesunout výrobu jinam. Pracovní místa, o které nemají Češi a Slovinci kvůli rostoucím ambicím zájem, tak musí obsadit zahraniční pracovníci, například z Ukrajiny. Čeští zaměstnavatelé s nimi mají dobré zkušenosti. Problémem je, že hlad po zaměstnancích hlásí i naši sousedé. Otázka tedy není, zda Česká republika má zájem o ukrajinské zaměstnance, ale zda si lidé z Ukrajiny vyberou práci u nás, potvrdil Peter Dosedla, ředitel Manuvia, největšího poskytovatele personálního leasingu do výroby v ČR a SR.

## Je situace na pracovních trzích ve střední Evropě stejná?

Většina podniků nemá lidi, a proto je zájem o zahraniční pracovníky, a to i ze zemí mimo Evropskou unii. V Polsku například během dvanácti měsíců udělili pracovní víza dvěma milionům Ukrajinců. Německo avizovalo, že zaměstná půl milionu Ukrajinců a povolení bude schopné vydat do tří dní. U nás se mluví o tom, že v režimu Ukrajina zvedneme kvótu z 19 600 na 40 000 pracovníků z Ukrajiny. Poptávka českých firem je přitom několikanásobně vyšší.

## Jak dlouho trvá získat pro pracovníky z Ukrajiny povolení?

V Polsku a Maďarsku je povolovací proces jednodušší a méně nákladný, pracovní povolení lze vyřídit za jeden až dva týdny. V Česku trvá získání povolení více než měsíc. Pracovníky ze zemí mimo Evropskou unii s 90denním vízem jsme schopni zajistit za 77 dní. Větší část této doby pohltí administrativní procesy a zákonné lhůty pro jednání na konzulátu. Na Slovensku je to přítom asi polovina času, kvůli jednodušší administrativě vyžadované slovenskou legislativou.

## Zdá se tedy, že lidé z Ukrajiny si mohou z pracovních nabídek vybírat. Podle čeho se rozhodují?

Zvažují samozřejmě zejména finanční přínosy. Neméně důležité je ale i to, kolik starostí musí v souvislosti s novou prací řešit. Čím jsou u nás legislativní procesy složitější, tím je zájem o Českou republiku jako pracovní destinaci nižší. A právě proto hraje tak důležitou roli to, jak dobré služby dokáže nabídnout pracovní agentura.

## V čem je to důležité?

Kromě vyřízení administrativních záležitostí je samozřejmostí i zajištění ubytování, dopra-

vy, a hlavně dobrá komunikace a pomoc s adaptací. To všechno my umíme. Náborům zahraničních pracovníků se věnujeme už dvacet let. Máme specializovaný tým pro vízovou agendu, zajišťujeme překlady dokumentů a tlumočnicka, staráme se o dopravu, ubytování i adaptaci na pracovišti. Naši zákazníci oceňují nejen to, že jim dokážeme pomoci plnit nasmulované zakázky, ale i to, že za ně vyřešíme všechny legislativní náležitosti.

## A jak podniky, se kterými spolupracujete, práci ukrajinských zaměstnanců hodnotí?

Českým firmám už jsme zajistili přes tisícovku ukrajinských zaměstnanců. Rychle se zapracovali a podniky jsou s nimi spokojené. Podle našich statistik mají ukrajinskí zaměstnanci výrazně nižší fluktuaci, pouhá 2,5 %. Firmy tak ušetří. Navíc průměrná mzda na Ukrajině je asi sedmákrát nižší než průměrná mzda v EU. Pro takové zaměstnance je motivující nejen základní mzda, ale i přesácky.

## Na jak dlouhou dobu mohou firmy s ukrajinskými pracovníky počítat?

Zaměstnávání cizinců je pro firmy dobrou alternativou zejména na časově omezené projekty. Devadesátidenní pracovní víza pomohou alespoň dočasně pokrýt zvýšený nárůst výroby. Navíc zaměstnanci, kteří se zaučí a osvědčí, se mohou po třech měsících opět vrátit a už není nutné je zaškolenovat. U některých projektů fungují dva turnusy agenturních pracovníků, kteří se každé tři měsíce střídají. Při dlouhodobějším zájmu o spolupráci lze vyřídit zaměstnaneckou kartu na dva roky.

## Proč tu ale stále tolik lidí pracuje tzv. načerno?

Česká republika má k zaměstnávání Ukrajinců nejpřísnější postoj, což neprospívá ekonomice a bohužel i vytváří prostor pro obcházení pravidel. Když střední firma potřebuje sehnat 50 až 100 lidí, aby si udržela zakázku, a nedostane se do režimu Ukrajina, který obstarává Hospodářská komora ČR a Svaz průmyslu a dopravy pro své členy, často se obrátí na tzv. pseudoagentury. Ty sem dovážejí zaměstnance na polská a ma-



Peter Dosedla, ředitel firmy Manuvia

ďarská víza, nebo je zaměstnávají na Ukrajině a vysílají do Česka. Sázka na falešné agentury je přitom značně riskantní.

## Riziko ale v tomto případě nese přeci „pseudoagentura“?

Pokud policie nelegální zaměstnávání odhalí, pokuta míří k falešné agentuře, ale podaří se jí vymáhat? Vážnější ekonomické následky to má pro podnik, který ztratí zaměstnance a musí ze dne na den omezit provoz. Vyhoštěný cizinec dostane zákaz vstupu do země EU. Pracovní trh tak zbytečně přijde o lidi, kteří mají chuť něco užitečného dělat. Proto je výhodné spolupracovat pouze s prověřenými profesionály.

## Co by pomohlo situaci zlepšit?

Nelegální práci bude možné omezit, až se zjednoduší pravidla pro řízení pohybu pracovní síly ze zahraničí. Liberálnější režim by byl přitom prospěšný pro všechny, pro zaměstnance, firmy i stát. Na Slovensku lze devadesátidenní vízum získat na úřadu práce. Kdyby se podobná praxe prosadila u nás, úřadům by se uvolnily ruce a mohly by se zaměřit na nelegální zaměstnávání přes „pseudoagentury“. Navrhujeme, že připravíme ve spolupráci s lidry agenturního zaměstnávání a úřady práce workshop zaměřené na možnosti zaměstnávání lidí ze zemí mimo EU. Přejeli bychom si, aby nelegální zaměstnávání cizinců bylo obtížnější a skončilo.

ptal se Pavel Kačer



# Průmyslové firmy nahrazují chybějící zaměstnance automatizací

České průmyslové firmy se snaží chybějící pracovní síly nahrazovat moderními automatickými systémy. I plnohodnotná robotizace by však podle odborníků současný nedostatek zaměstnanců vyřešila jen částečně. Některé pozice totiž nelze robotizovat, experti zároveň upozorňují na to, že by se poptávka pouze přesunula k jiné skupině zaměstnanců. V budoucnu tak může být největší nouze o programátory CNC strojů, inženýry organizující výrobu či pracovníky ochotné zvyšovat svoji digitální gramotnost.

Kvůli nízké míře nezaměstnanosti se české průmyslové firmy v současnosti uchylují k nahrazování neobsazených pozic automatizovanými a robotizovanými systémy. Podle specialistů však může větší robotizace a digitalizace současný problém vyřešit jen částečně. „Dopad se z pohledu řešení nedostatku pracovních sil nesmí přeceňovat. Rutinní a stereotypně vykonávané činnosti, soustavně se opakující administrativní práce nebo částečně i úklidové práce mohou být roboty vykonávány. Vzhledem k tomu, že jde ve valné většině o pracovní pozice, o které není ze strany zaměstnanců zájem, může být robotizace těchto činností pro firmy řešením deficitu pracovní síly,“ řekl prezident Elektrotechnické asociace České republiky Jiří Holoubek.

Jako pouze částečné řešení současného nedostatku pracovních sil vidí robotizaci i výkonný ředitel strojírenského koncernu ZKL Jiří Prášil mladší. „Větší robotizace a digitalizace by vyřešila současný problém průmyslových firem jen do jisté míry. Plnou robotizace lze nasadit jen do velkosériových programů, nejčastěji v automobilovém průmyslu,“ uvedl. Podle Zdeňka Kolíbalu z Ústavu výrobních strojů, systémů a robotiky Fakulty strojírenství VUT v Brně je otázkou, zda lze momentálně volná místa jednoduše nahradit průmyslovými roboty, které jsou v současné době po technické a finanční stránce k dispozici. „Troufám si říci, že takových míst je velmi málo. Většinou jde o pracovní činnosti, které lze těžko robotizovat. Hodně práce však dnes zastanou menší takzvané kolaborující roboty,“ sdělil.

Toto řešení zmiňuje i Ondřej Velek, ředitel Českého institutu informatiky, robotiky a kybernetiky ČVUT. „Pokud firma investuje do automatizace výroby, může například deset současných manuálních operátorů nahradit pěti kooperativními roboty. V takovém případě bude stačit pouze jeden operátor pohybující se mezi roboty k dosažení stejného množství produktu. Zde by se dalo konstatovat, že takto lze robotizaci vyřešit chybějící pracovní sílu,“ řekl.

Zůstává však otázkou, zda se kvůli pokročilejší robotizaci českého průmyslu poptávka pouze nepřesune k jiné skupině zaměstnanců.

„S vyšší robotizací se zvýší poptávka po programátorech a dalších pozicích souvisejících s větším nasazením robotizace. Těch je i dnes velký nedostatek. Současná vysoká poptávka po méně kvalifikovaných pozicích by se tak přesunula do jiné kategorie,“ uvedla Martina Černá z personální agentury Jobs Contact. Podobně na situaci nahlíží i Jiří Prášil. „Určitě větší nástup Průmyslu 4.0 povede k redukci potřeb dělníků. Naopak největší nouze bude o programátory CNC strojů a postupně se znalostí virtuální simulace technologického postupu. Těch je na trhu práce opravdu málo,“ řekl.

Podle Jiřího Holoubka však velké změny v budoucí poptávce po zaměstnancích očekávat nelze. Už v současnosti se totiž firmy u zájemců o zaměstnání zaměřují na sady dovedností, které zasahují do více oborů. „V oblasti potřeby lidských zdrojů nelze žádnou revoluci očekávat. Jediným revolučním prvkem je bezpodmínečně nutná změna myšlení lidí, zejména střední a starší generace spočívající v akceptování faktu, že se i člověk stává součástí digitálního hodnototvorného řetězce a musí svoje digitální okolí respektovat a naučit se s ním komunikovat,“ sdělil Jiří Holoubek.

Se současnou modernizací se podle Zdeňka Kolíbalu rozvíjí poptávka po pracovnících s vysokou technickou erudovaností, kteří dokážou robotizovaná pracoviště nejen obsluhovat, ale i připravovat a navrhovat. „Jestliže již taková fir-

ma má pracoviště, v nichž pracovníky z velké části nahrazují roboty, pak samozřejmě se jí problém nedostatku pomocných pracovních sil tolik netýká. Pro svůj rozvoj však bude jistě hledat výše zmíněné erudované a kvalifikované síly,“ doplnil.

Tato situace by přitom podle Kolíbalu byla příznačná i v budoucnu, pokud by se robotizace a digitalizace v českém průmyslu více rozšířila. „Kromě těchto pracovníků by byla největší nouze o pomocné práce, které dosud při nejlepší vůli jednoduše robotizovat nejdou a takových činností je stále velká řada,“ sdělil. Naopak podle Ondřeje Velka bude v dalších letech u pracovníků nejdůležitější kreativita. Automatizací totiž ubude řada manuální práce, čímž se uvolní spousta pracovní síly potřebné pro tvořivou práci. „Budeme potřebovat zaměstnance, kteří dokážou být nositeli nových myšlenek a neotřelých nápadů. Jejich dostatek bude záviset na změně našeho vzdělávacího systému. Mohou to být špičkoví programátoři, inženýři organizující výrobu,“ řekl.

Jiří Holoubek naopak předpovídá, že největší nouze bude o zaměstnance, kteří si budou uvědomovat potřebu soustavného zvyšování svojí digitální gramotnosti. „Ta půjde ruku v ruce s konkrétní technickou nebo technologickou odborností, které jim umožní optimalizovat vnitropodnikové výrobní i nevýrobní procesy a rozvíjet nové obchodní modely,“ podotkl. (tz)

# Exportní cena a úspěchy českých vývozců do zemí severní Evropy a Pobaltí



Již 22. ročník soutěže Exportní cena DHL pod záštitou agentury CzechTrade, která vyzdvihuje úspěšné české

vývozce, startuje. Nově vyhlásí vítěze v kategorii Exportér E-commerce. Tradičně si pak vítězové převezmou ceny v kategoriích Malá společnost, Středně velká společnost, Exportér teritoria a ceny CzechTrade – Nejúspěšnější klient a Exportní příběh roku.

Novinkou 22. ročníku je kategorie Exportér E-commerce. Hodnotí se podíl českých výrobků na realizovaném vývozu a přístup firmy k digitální transformaci (klientsky přívětivá a srozumitelná struktura prodejního portálu, platební možnosti, stupeň zabezpečení proti kybernetickým útokům, způsob distribuce zboží a celkový přístup k inovacím).

„Svět globálního obchodování se mění a je to právě e-commerce, která zažívá aktuálně největší boom. Meziročně jde až o 25% růst a hodnota přeshraničních nákupů do roku 2020 by měla přesáhnout jeden bilion amerických dolarů, což je pro srovnání třikrát více než tomu bylo v roce 2015. Řada českých firem už na tento trend úspěšně zareagovala a zaměřila se na online prodej a oslovení zákazníků z celého světa skrze vlastní e-shopy. Jelikož jsme rozmach e-commerce zaznamenali i mezi finalisty loňského ročníku, rozhodli jsme se pro tyto exportéry vytvořit samostatnou kategorii Exportér E-commerce,“ řekl Luděk Drnec, generální ředitel DHL Express pro Českou republiku.

V kategorii Exportér teritoria si v letošním roce převezme cenu firma, která úspěšně vyvážá své produkty či služby do severní Evropy a Pobaltských států. Jde tedy konkrétně o Dánsko, Norsko, Švédsko, Finsko, Island, Estonsko, Lotyšsko a Litvu. Vítěz této kategorie je vybírán na základě míry růstu exportu v posledním roce. „Český export meziročně již několik let po sobě stoupá, po silném roce 2017 vzrostl loni o další 4%. Tempo by se mělo udržet i letos. Růstu pomáhají především tradiční exportní destinace českých firem – země Evropské unie, kterým se ekonomicky daří, rovněž i ruský trh. I když jsou severní Evropa a Pobaltí pro české exportéry stále poměrně neobjevené země s celkovým podílem na objemu českého exportu pod 5%, vidíme v nich potenciál především v oblastech jako strojírenství, stavebnictví, ale také pro dodávky dopravních a manipulačních prostředků,“ vyvětlil Jiří Flégl, manažer strukturovaného exportního financování UniCredit Bank.

Stejně jako v předešlých ročnících budou české firmy oceněny v kategoriích Malá společnost, která je určena pro firmy s maximálním počtem 50 zaměstnanců a s obratem do 300 mi-



Z tiskové konference v Praze, kde reprezentanti soutěže diskutovali s novináři o úspěších českých exportérů

lionů korun, a Středně velká společnost, tedy firma do 250 zaměstnanců a s obratem do 1,5 miliardy korun.

Exportní cena DHL se koná pod záštitou agentury pro podporu obchodu CzechTrade. Ta i letos ocení dva vývozce ve vlastních kategoriích, a to Exportní příběh roku a Nejúspěšnější klient agentury CzechTrade. „Skandinávské země, stejně jako země Pobaltí, jsou svou obchodní kulturou a mentalitou obyvatel velmi blízké té české. Jde o transparentní prostředí, které využívá moderních technologií. Všechny státy Pobaltí nabízejí zajímavé příležitosti, o čemž svědčí také dynamický růst HDP každého z nich. V uplynulém roce došlo k meziročnímu růstu vývozu ČR do této oblasti o 5,7%. V případě rozvinutých severských ekonomik meziroční růst vývozu činí dokonce 7,1%. Jsem přesvědčen, že české firmy mají šanci uspět na trzích severní Evropy díky svým produktům, jejichž cena i kvalita jsou ve srovnání se západoevropskými trhy plně konkurenceschopné,“ informoval Radomil Doležal, generální ředitel agentury CzechTrade.

Odborným garantem soutěže je společnost CRIF – Czech Credit Bureau. „Se zájmem sledujeme, že obraty e-shopů stále rostou průměrně o desítky procent ročně a část z nich považuje export za svůj hlavní růstový cíl. Věřím tomu, že velkou šanci mají v zahraničí zejména naše specializované e-shopy, které mají možnost si zajistit financování a jejichž služby jsou na vysoké úrovni. Předpokladem jejich úspěchu je však znalost zahraničních trhů, včetně nákupních online zvyklostí a potřeb. Stejně jako ostatním exportérům jim umíme pomoci při výběru zahraničních obchodních partnerů, kdy si v rámci služby SkyMinder mohou zjistit podstatné informace o hospodaření daného obchodního partnera stejně jako o jeho majetkových vaz-

bách. Součástí našich služeb je i monitoring důležitých změn ve sledovaných zahraničních firmách, včetně výskytu nových varovných informací. Mohou se tak vyhnout rizikovým obchodním vztahům, které by jim mohly negativně ovlivnit jejich zahraniční aktivity,“ sdělil Pavel Finger, místopředseda představenstva společnosti CRIF – Czech Credit Bureau, a.s.

„Novinkou letošního ročníku je nová kategorie oceňující firmy podnikající v oblasti e-commerce. Jsem velmi ráda, že se soutěž tímto směrem rozrostla, protože na základě naší analýzy exportérů víme, že zájem expandovat na zahraniční trhy prostřednictvím online prodeje měla jen v loňském ročníku téměř pětina zapojených exportérů,“ doplnila Helena Kohoutová, zakladatelka podnikatelské platformy Helas a organizátorka soutěže Exportní cena DHL pod záštitou CzechTrade.

#### Kritéria soutěže:

Do Exportní ceny DHL pod záštitou CzechTrade se mohou přihlásit vývozci, kteří splňují podmínky vlastnictví a hranici minimálního vývozu jeden milion Kč. Základní hodnocení vývozců vychází z indexu vypočítaného jako násobek meziročního růstu exportu (rok 2017 a rok 2018) a podílu exportu na obratu firmy. Na základě získaných výsledků jsou společnosti rozděleny do kategorií a je určeno jejich konečné pořadí v soutěži. Soutěže se mohou zúčastnit společnosti se sídlem v České republice, které vznikly před 1. lednem 2017. Obrat firmy je závažujícím kritériem pro stanovení, ve které kategorii firma bude soutěžit (malá či středně velká firma).

#### Soutěžní kategorie:

■ **Malá společnost** – kategorie je určena pro malé firmy s maximálním počtem 50 zaměst-

nanců a s obratem do 300 milionů korun. Podíl zahraničního vlastníka ve firmě nesmí přesáhnout 49%.

■ **Středně velká společnost** – kategorie je určena pro středně velké firmy s maximálním počtem 250 zaměstnanců a obratem do 1,5 miliardy korun. Ani zde nesmí podíl zahraničního vlastníka společnosti přesáhnout 49%.

■ **Exportér E-commerce** – Pro soutěžícího platí standardní podmínky účasti definované v pravidlech. Doplňující podmínkou je prodej alespoň 75% zboží objednaných prostřednictvím internetu. Hodnotí se podíl českých výrobků na realizovaném vývozu a přístup firmy k digitální transformaci (klientsky přívětivá a srozumitelná struktura prodejního portálu, platební možnosti, stupeň zabezpečení proti kybernetickým útokům, způsob distribuce zboží a celkový přístup k inovacím).

■ **Exportér teritoria** – kategorie je určena exportérům s vývozem do vybraného teritoria. Nejúspěšnější exportér je vybírán podle míry růstu exportu za poslední rok.

■ **Nejúspěšnější klient CzechTrade** – kategorie je určena pro klienty agentury CzechTrade, kteří za poslední rok deklarovali více než jeden úspěšný exportní případ podpořeného vývozu. Hodnotí se celkový objem realizovaného obchodu.

■ **Exportní příběh roku** – kategorie je určena pro klienty agentury CzechTrade. Její konzultanti vybírají klienta s nejzajímavějším příběhem uskutečněného exportu, který může inspirovat další firmy ke vstupu na zahraniční trhy.

(tz)

www.expornicena.cz

#### Partneři 22. ročníku soutěže Exportní cena DHL pod záštitou agentury CzechTrade

- DHL
- CzechTrade
- CRIF – Czech Credit Bureau, a.s.
- UniCredit Bank
- 201 consulting
- Česká mincovna
- Kompas
- Logio
- Mediarex
- MetLife
- NSG Morison
- Presentigo
- SATUM
- Squire Patton Boggs
- Vinařství Maláň & Osička

## CzechTrade a průmyslový design – spojení, které funguje déle než 10 let

Agentura CzechTrade propojuje od roku 2008 designéry s českými podniky, a zlepšuje tak jejich renomé a konkurenceschopnost v zahraničí. V rámci slavnostního vyhlášení soutěže Czech Grand Design, které se uskutečnilo 20. března 2019 v Praze, byl mimo jiné oceněn vítěz v kategorii Výrobce roku – cena Design pro export. Cenu si z rukou generálního ředitele CzechTrade Radomila Doležala převzala tradiční česká nábytkářská firma TON z Bystrice pod Hostýnem.

Firma TON byla oceněna za křeslo Chips Chair připomínající bramborový lupíněk od mladé designérky Lucie Koldové a za kolekci Santiago 02 od Reného Šulce. Tento český designér navrhl pro značku TON nábytek určený pro seniory

a osoby se sníženou pohyblivostí. „Kategorie Výrobce roku – cena Design pro export přímo odráží úsilí agentury CzechTrade o podporu průmyslového designu. Jsme rádi, že české firmy této pomoci využívají, kvalitní a funkční design výrazně zvyšuje jejich šance v zahraničí,“ řekl k soutěži generální ředitel CzechTrade Radomil Doležal. „Dlouhodobě se snažíme český průmyslový design prezentovat v zahraničí, ať už formou Adresáře designérů, nebo účasti na vybraných výstavách a veletrzích. Ve spolupráci s odborníky v oblasti designu realizujeme řadu odborných seminářů,“ doplnila Zuzana Sedmerová, manažerka projektu Design pro konkurenceschopnost agentury CzechTrade a členka Akademie Designu České republiky.

Díky členství v mezinárodní organizaci BEDA (The Bureau of European Design Asso-

ciations) má agentura CzechTrade příležitost sledovat utváření evropské politiky v oblasti využívání průmyslového designu a účastnit se strategických jednání. Další výhodou členství je identifikace aktuálních trendů a příležitostí v oblasti podpory designu, které CzechTrade následně předává českým firmám a designérům.

CzechTrade cílí svou pomoc na firmy, jimž chybí zkušenosti s profesionálním designem, ale mají chuť inovovat a ambici exportovat. „Zaměřujeme se zejména na menší podniky, které sídlí v regionech s nízkou dostupností, a poskytujeme jim odbornou pomoc v oblasti designu. Do konce roku 2020 mohou společnosti z regionů kromě Prahy v rámci projektu Design pro konkurenceschopnost využít příspěvek na zvýhodněné služby, které poskytují návrháři z našeho Adresáře designérů,“ uvedla Zuzana Sedmerová. Agen-

tura CzechTrade firmám hraje 50% výdajů na tyto služby, a to až do výše 50 000 korun.

Projekt Design pro konkurenceschopnost, který začal v roce 2016, počítá s podporou až dvou stovek individuálních projektů malých a středních firem. Financován je z Operačního programu Podnikání a inovace pro konkurenceschopnost – programu podpory Marketing. Hlavním cílem je zvýšit mezinárodní konkurenceschopnost malých a středních podniků prostřednictvím zvýhodněných designérských služeb. Podporu už získalo 77 inovací designu v celkovém objemu 3,8 milionu korun. Tyto služby využívají zejména firmy podnikající v oborech strojírenství, elektrotechniky a výroby nábytku. Nejvyšší objem poskytnuté podpory zaměřil do Jihomoravského a Libereckého kraje a na Vysočinu. (tz)

# Co by nemělo chybět ve firemním vzdělávání

Pracovní trh prochází prudkým vývojem. Zejména v souvislosti s nástupem Průmyslu 4.0 se pracovníci všech odvětví musí připravit na nepřetržitě, celoživotní vzdělávání. Hlavně mladší generace s tím počítají, a navíc na svých dovednostech skutečně pracovat chtějí. Očekávají ale, že jim příležitosti ke vzdělávání nabídne zaměstnavatel. O rozhovor na toto téma jsme požádali Ing. Mgr. Bc. Jiřího Jemelku, MBA, ředitele společnosti J.I.P. pro firmy s.r.o., která poskytuje revitalizace a interim management malým a středním podnikům:

**Firemní vzdělávání v současnosti náleží k jednomu z nejžádanějších pracovních benefitů. Které z takzvaných měkkých dovedností patří k nejvyhledávanějším?**

V příštích letech se sílí robotizace a automatizace budou hrát měkké dovednosti čím dál důležitější roli. Důraz na ně je kladen i vzhledem k proměňující se firemní kultuře – zaměstnanci čím dál více požadují pozitivní firemní kulturu založenou na respektu a spolupráci. Šéfové-diktátoři zkrátka nemají šanci u nich uspět. Leaderi se tudíž musí učit jednat s lidmi, motivovat je, vést je s empatií. Požadovány jsou zejména manažerské dovednosti, emoční inteli-

gence, vhodné veřejné vystupování a vyjednávání nebo zvládnání stresu.

**Proč je tak důležité pro kolektiv, aby v něm správně fungovaly vztahy mezi nadřízeným a podřízeným?**

Manažerské dovednosti byly a jsou jednou z klíčových měkkých dovedností. Dobří manažeři mají podle mnohých studií i statistik zásadní vliv na spokojenost a zapojení zaměstnanců i na jejich udržení ve firmě. Například podle analytické platformy Culture Amp zaměřené na spokojenost zaměstnanců ve firmách s dobrým vedením plánuje zůstat 89 % pracovníků, zatímco ve firmě se slabým vedením jen 22 %.

**Jak se na pracovišti projevují lidé s vysokou emoční inteligencí?**

Emoční inteligence je, mimo jiné, schopnost člověka rozpoznat a chápat své emoce i emoce druhých a umět zvládat a řídit projevy svých emocí. Vysoká EQ je potřebná především u zaměstnanců v oblastech prodeje, zákaznické podpory a rovněž u manažerů a leaderů, v jejichž případech výzkumy naznačují, že je emoční inteligence dokonce důležitější než jejich odbornost či inteligenční kvocient.



Ing. Mgr. Bc. Jiří Jemelka, MBA, ředitel společnosti J.I.P. pro firmy s.r.o.

**Proč by manažeři měli umět vystoupit před ostatními a zanechat dobrý dojem?**

Pro řadu lidí je vyhlídka, že budou muset promluvit před velkým publikem, nebo i jen pár kolegy, stále noční můrou. Dovednosti spojené s prezentací a veřejným vystupováním jsou stále častěji vyžadovány a postavit se před publikem musí pravidelně čím dál více lidí. Firemní kurzy zaměřené na řečnické dovednosti se tak

dostávají do popředí zájmu. Společně s nimi pak roste důraz i na schopnosti vyjednávací. Ty se uplatňují nejen v obchodních jednáních, ale též i v komunikaci v rámci pracovního týmu. Dobré vyjednávací schopnosti jsou nutností hlavně pro týmové lídry, kteří musejí zvládnout pohybovat se ve firemní kultuře, v níž se nyní více než přímé příkazy uplatňují principy kompromisu a kooperace. Dobrý lídr musí umět obhájit své názory a vyjednat podporu pro své návrhy.

**Asi nikoho nepřekvapí zjištění, že stres provází dnešního člověka všude. Kdo mu umí čelit a překonávat ho, má neocenitelnou výhodu. Má se zvládnání stresu stát také součástí firemního vzdělávání?**

Určitě ano. Chronická psychická zátěž v současné době patří k nejrozšířenějším „civilizačním“ nemocem. Jedním z jeho nejčastějších zdrojů je pak právě zaměstnání. Například podle studie institutu American Institute of Stress a společnosti Gallup z roku 2017 zažívá pracovní stres osm z deseti pracujících a celých 40 % kvůli němu muselo vyhledat odbornou pomoc. Firmy proto tak houfně nabízejí různé programy péče o mentální zdraví a mezi zaměstnanci jsou i nadále budovány velmi žádané kurzy zvládnání stresu a úzkosti.

otázky připravil Pavel Kačer

## Centrála nouzových služeb SECURITAS rozšiřuje své portfolio služeb o mobilní tísňové tlačítko a ochrání seniory

Bezpečnostní agentura SECURITAS ČR uvádí mobilní tísňové tlačítko o velikosti balíčku žvýkaček, které zajistí dostupnost pomoci 24 hodin denně po celé ČR, bez nutnosti nabíjení baterie či složité konfigurace. Tlačítko je připojené k moderní Centrále nouzových služeb SECURITAS, jejíž operátoři po přijetí signálu okamžitě zahájí smlouvený zásahový plán. Služba je určena hlavně pro seniory nebo lidi dlouhodobě nevycházející z bytu a stojí od 59 Kč měsíčně.

Mobilní tísňové tlačítko SECURITAS slouží k ochraně před kriminalitou a zdravotními riziky, jež hrozí zvláště osaměle žijícím lidem a seniorům nevycházejícím z domova. Samotné tlačítko se vejde do dlaně a váží pouhých 17 gramů, jeho nošení je proto komfortní a ni-

jak dotýcnou osobu neomezuje. Lze jej zavést na krk a vložit do voděodolného krytu – díky tomu je při ruce opravdu v jakékoliv situaci. Dlouhá životnost baterie (až deset let) nejenom eliminuje obtěžující dobíjení, ale zároveň zvyšuje užitečnost přístroje, který je funkční za každých okolností.

**Síť Sigfox a technologie internetu věcí**

K přenosu dat využívá tato unikátní služba mobilní veřejnou síť Sigfox, jež byla v ČR postavena speciálně pro internet věcí: síť fyzických zařízení, která jsou propojena a vyměňují si data. Síť Sigfox tkví právě v jednoduchosti.

Na rozdíl od klasické mobilní sítě má Sigfox nižší náklady na přenos dat, je spolehlivější, má vysokou odolnost proti zarušení a pokrývá 96 % populace v republice. Díky tomu

je pro tísňové tlačítko ideální sítí. Operátorem je společnost SimpleCell Networks a.s., první celorepublikový operátor pro internet věcí. Dodavatelem hardwarového řešení pro SECURITAS je společnost Simple Hardware.

**Centrála nouzových služeb**

„Samotná podstata služby tkví kromě spolehlivého a funkčního nástroje především v napojení na Centrálu nouzových služeb (CNS) společnosti SECURITAS. Po zmáčknutí tlačítka se signál odešle do CNS. Centrála funguje nepřetržitě, její dispečeri jsou navíc speciálně trénováni v krizové komunikaci a po přijetí signálu z tísňového tlačítka postupují podle předem dohodnutého zásahového plánu,“ vysvětlila hlavní výhodu nové služby Martina Němcová, obchodní ředitelka společnosti SECURITAS ČR.

Postup dispečerů lze totiž přizpůsobit individuálním potřebám každého majitele tlačítka – ať už jde o seniora, který žije sám, nemocného či hendikepovaného člověka, nebo kohokoliv jiného, kdo se cítí nějak indisponován. Varianty scénáře lze rozdělit také podle způsobu, jakým se tlačítko stiskne. Na výběr je dlouhý stisk, krátký stisk nebo dvojklik.

**Od stisknutí tlačítka po příjezd záchranných složek**

Po přijetí signálu operátor nejdříve zavolá na mobilní telefon držitele tísňového tlačítka. Ověří tím nutnost zásahu a vyloučí falešný poplach způsobený jeho nevědomým zmáčknutím. V případě, že se nedovolá, následují různé varianty zásahového plánu, a to od opakovaného volání oprávněným osobám (například rodině, přátelům či sousedům) až po vyslání zásahové jednotky SECURITAS (k dispozici je více než 200 vozidel po celé republice s průměrnou dojezdovou vzdáleností 11 minut) či některé ze složek integrovaného záchranného systému.

Služba tísňového tlačítka je k dispozici po celé České republice ve dvou základních režimech – bez zásahové jednotky za 59 Kč měsíčně při smlouvě uzavřené na jeden rok, s pohotovostí zásahové jednotky pak za 413 Kč měsíčně (jednotná cena za výjezd 500 Kč). (tz)

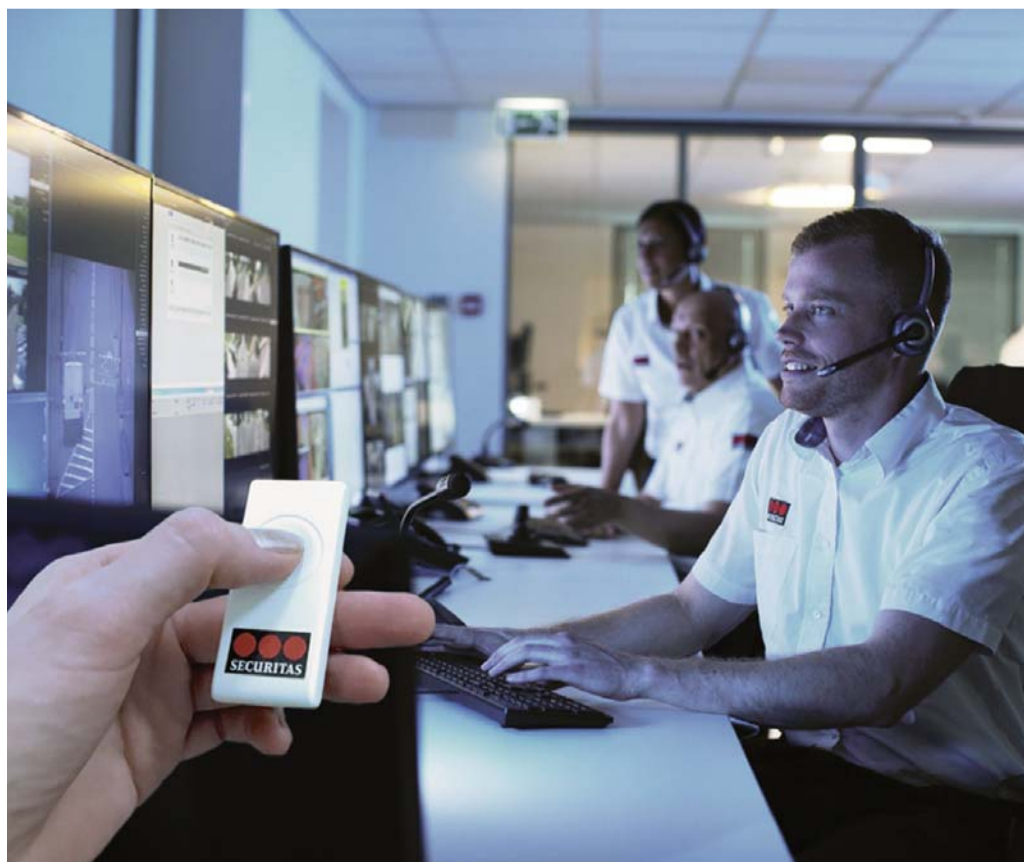
## Soutěž Marketér roku 2018: finále se blíží



Slavnostní chvíle, kdy jsou pravidelně vyhlášována ocenění za nejlepší marketingové počiny minulého roku, se přiblížil: 23. května se na Novotného lávce v Praze již počtrnáct sejdou úspěšní marketéři z celé naší republiky. V ten den budou známá jména těch, kdož získají ocenění za projekt, který přihlásili do soutěže Marketér roku 2018. I v letošním roce převzal nad soutěží záštitu guru světového marketingu prof. Philip Kotler.

Pro ty nejlepší vytvořil také tento rok umělecký sklár Vladimír Zubričan půvabné symboly demonstující moudrost a optimizmus, které k úspěchům marketingu nerozlučně patří. Delfini jsou vyrobeni v mnoha barvách, ale Velký modrý delfin pro hlavního vítěze je jen jeden.

Hodnotitelská komise, vedená doc. Miroslavem Karlíčkem za vydatné spolupráce místopředsedy Tomáše Davida, je v současnosti plně vytížena rozhodováním, kdo si odnese vavříny a ozdoby své jméno novým titulem. Hodnotí se například inovativnost, efektivnost, rozvoj metod a principů marketingu. S prázdnou neodejdou ani vysokoškolští studenti marketingu, jejichž vítězný tým si z připojené soutěže odnese symbol Mladého delfína. Více informací na [www.cms-cma.cz](http://www.cms-cma.cz). (tz)



# Úspěch v pronájmu pražských kancelářských nemovitostí

Hned dvě administrativní budovy v portfoliu CA Immo Czech Republic dosáhly významných milníků. Nile House v pražském Karlíně s více než 19 000 m<sup>2</sup> pronajímatelných ploch je nyní kompletně obsazen. Mezi příchozími nájemci nechybí například coworkingový projekt Spaces, který si pronajal 3500 m<sup>2</sup> kanceláří. A dále Visionary v Praze 7 – Holešovicích získala jako první kancelářský objekt ve střední a východní Evropě certifikát WELL Core & Shell za pozitivní vliv vnitřního prostředí na zdraví a komfort svých nájemců. Budova dokončená v létě 2018 je nyní taktéž kompletně pronajata, přičemž disponuje 22 500 m<sup>2</sup> kanceláří.

Nile House je součástí komplexu River City Praha a nachází se v jedné z nejvyhledávanějších kancelářských lokalit v Praze-Karlíně. Budova je oceňovaná architektonickou stavbou a držitelem zelené certifikace LEED Platinum. Mezi její nejvýznamnější nájemce patří společnosti Adastara, British American Tobacco, eBay, Ford nebo

Procter & Gamble. K nově příchozím společnostem patří coworkingový projekt Spaces. Ten na ploše přes 3500 m<sup>2</sup> nabízí sdílené kanceláře a služby nejen pro freelancery, ale také startupy.

Další zmiňovanou nemovitostí v portfoliu CA Immo je Visionary. Prémiová kancelářská budova, kterou CA Immo koupila v červnu loň-

ského roku od společnosti Skanska za cca 68 milionů eur. Objekt již v minulosti získal pro Českou republiku rekordní počet bodů (95 ze 100) v certifikaci LEED Core & Shell a dosáhl tak na nejvyšší možný stupeň hodnocení Platinum. Nyní přidává velmi cenné prvky v regionu CEE, a to s certifikací WELL Core & Shell. Zmiňovaný certifikační systém vznikl v uplynulých sedmi letech na základě dlouhodobých výzkumů předních lékařských klinik, realitních asociací a odborníků. Je založen na konkrétních průzkumech, které sledují nové trendy a postupy v oblasti stavebnictví, designu a zdravotním sektoru. Budova Visionary prošla rozsáhlým certifikačním procesem a získala hodnocení Gold za své výsledky v sedmi násled-

ujících kategoriích: vzduch, voda, světlo, výživa, fitness, pohodlí, mysl a inovace.

„Visionary je v mnoha ohledech unikátní. Vedle mnoha technologií a zajímavých architektonických inovací klade důraz na zdraví a komfort svých zaměstnanců – například v podobě bohatého sportovního zázemí a míst pro relaxaci. Jsme hrdí, že budova svým konceptem podporuje zdravé vnitřní prostředí, komfort a flexibilitu nájemců. Tento přístup je pro nás v CA Immo klíčový a hraje zásadní roli při výběru nemovitostí do našeho portfolia. Věříme, že Visionary může být inspirací pro nově vznikající budovy na tuzemském kancelářském trhu,“ řekl Václav Jonáš, ředitel společnosti CA Immo v České republice. (tz)

## Lidé při koupi bytu vybírají tak, aby bydleli pohodlně a v hezkém

Výhradně byt po rekonstrukci, který nevyžaduje žádný větší zásah či investici, v současné době preferuje více než polovina kupujících. Kvůli pohodlí a umístění bytu v hezké lokalitě je téměř polovina kupujících ochotných si za byt připlatit. Velmi důležitá je také blízkost veškeré potřebné občanské vybavenosti, zejména škol a školek, MHD a nákupních center.

Jak vyplývá z průzkumu, který letos v březnu provedlo 282 realitních makléřů společnosti M&M Realty Holding mezi svými klienty, naprostá většina dotázaných vyžaduje také možnost bezproblémového parkování a nehlukné sousedy. Do preferencí kupujících se tak stále více promítá nedostatek volného času a velká pracovní vytíženost.

Mezi lidmi jsou nejžádanější byty dvoupokojové (min. 70 % kupujících) a třípokojové (min. 65 % kupujících), a to bez ohledu na velikost obce či města. Nejméně vyhledávanými

jsou především v menších obcích a městech garsonky (poptávka zhruba jen 8 až 9 %) a naopak vícepokojové velkometrážní byty (zhruba jen 7 až 8 %), jejichž cena je velmi vysoká, pro běžnou vícečlennou rodinu je tak takový byt v současné době téměř nedostupný.

Zájemci při výběru jednoznačně dávají přednost bytům po zdařilé rekonstrukci, což se týká minimálně 65 % kupujících. Vyrobený byt v původním stavu, který by si mohli zrekonstruovat přesně podle svých představ, v současnosti hledá asi jen 14 % kupujících. „Ještě zhruba před deseti patnácti lety to bylo mnohem běžnější. Je znát, že lidé neustále spěchají a mají málo času, proto dávají při výběru přednost nemovitostem po nedávné rekonstrukci, ideálně vhodným přímo k nastěhování. Chtějí bydlet pohodlně, hezky, moderně a mít s novým bytem co nejméně starostí či dalších nákladů. Téměř samozřejmostí je snadná a blízká dostupnost veškeré potřebné občanské vybavenosti, zejména škol a školek, pokud jsou to mladí lidé, kteří mají menší děti, pářminutová dochozí dostupnost zastávek MHD či

vlakového nebo autobusového nádraží a blízkost nákupních a obchodních center. Protože má dnes prakticky každá rodina alespoň jedno auto, kladou kupující velký důraz i na bezproblémové parkování. Za komfort je přitom 45 % klientů ochotných si i připlatit,“ řekl Jan Martina z pražské pobočky společnosti M&M Realty s tím, že zhruba pro 13 % kupujících není stav bytu při výběru rozhodující vůbec: „Pro tyto klienty je mnohem důležitější umístění bytu v určité lokalitě či části města, zejména poblíž jejich zaměstnání nebo dalších členů rodiny, či v blízkosti zeleně a parků, protože mají například psa nebo jiné zvíře, které potřebují často venčit.“ Zásadním důvodem, proč jsou ochotní téměř ideální naplnění představ o dokonalém bytě a lokalitě odmítnout, jsou kromě přemrštěné ceny zejména problémoví sousedi. „Až 52 % klientů jinak vyhovující byt odmítne z důvodu sousedství s prokazatelně hlučnými a problémovými sousedy. Naopak mezi nejvíce žádanějšími sousedy patří dlouhodobě jednoznačně senioři, což se týká 57 % klientů, mladé rodiny jako své sousedy preferuje až

32 % kupujících,“ doplnil Jan Martina z pražské pobočky společnosti M&M Realty.

Není bez zajímavosti, že zatímco o potenciální sousedy se klienti zajímají a ověřují si je, jiné důležité oblasti spojené s koupí bytu podceňují a nevěnují jim potřebnou pozornost. To se týká zejména zadluženosti a vysokých úvěrů, jimiž je bytový dům zatížen, a dále celkového technického stavu domu, v němž se vybraný byt nachází. „Kupující při výběru bytu velmi často přehlížejí důležité skutečnosti, jako je fakt, zda je dům po kompletní revitalizaci. Tedy jestli byla vyměněna okna, jak jsou stará, zda má dům novou střechu, jestli je zateplený, v jakém stavu má fasádu, jaká je celková energetická náročnost domu a různé skryté vady. Například o energetické štítky se až na ojedinělé výjimky nezajímá vůbec nikdo. Přitom právě tyto skutečnosti do budoucna majitelům bytů přinášejí největší náklady spojené s bydlením, což si ale při výběru bytu vůbec neuvědomují,“ upozornil na závěr Jan Martina z pražské pobočky společnosti M&M Realty. (tz)

## Dědo, co je to kotelna? aneb Raději pořídíme saunu nebo vinotéku

„To byla dřív místnost, kde máte dnes saunu. Byl tam velký kotel a plno prachu...“ Tak by mohl znít již za pár let rozhovor mezi vnukem a dědou v tradičním českém rodinném domě. Prostory kotelny a skladu uhlí lze totiž podle názorů architektů relativně snadno přeměnit na místnosti s obytným či volnočasovým využitím, a zvýšit tak hodnotu domu třeba i o statisíce. Taková možnost se nyní nabízí lidem, kteří vymění vytápění uhlím či dřevem za moderní plynový kotel. Ten je totiž možné umístit do nevelké skříňky třeba na chodbu.



Prostory kotelny a skladu paliva mohou v rodinných domech zabírat až 25 m<sup>2</sup>. „Majitelé domu tak mohou snadno získat nejen nové skladovací prostory, ale třeba i prostor pro novou, odpočinek, dílnu nebo pokoj pro hosty,“ radí Filip Soukup ze studia Afinita architekti. „Ze stavebního hlediska lze těmto prostorům dát téměř libovolný obytný či volnočasový účel,“ popsal architekt. Kotelů na pevná paliva je v Česku nyní v provozu téměř 800 000, z toho nejstarších typů přes 300 000 (kotle tzv. I. a II. emisní třídy). Na jejich odstranění a přechod na modernější zdroj vytápění zbývají jejich majitelům už jen tři roky. Jejich využívání bude totiž do září roku 2022 ze zákona zakázáno pod hrozbou pokuty v řádu desítek tisíc korun.

### S financováním pomohou dotace

Lidé mohou žádat o příspěvek na modernizaci vytápění v rámci programu tzv. kotlíkových dotací, jejichž třetí vlnu spustí letos v květnu ministerstvo životního prostředí. Vyčlení na ně 3,1 miliard

korun, na jeden kotel až 120 000 korun. Druhý program tzv. kotlíkových půjček pak pomůže zejména sociálně slabším vstřívám s financováním prvotní investice. Při rekonstrukci kotelny a skladu paliva je však zapotřebí mít na paměti původní využití a s ním spojená specifika prostorů. „Z funkce a podoby kotelny a skladu uhlí vyplývá celá řada nešvarů, které je potřeba při rekonstrukci odstranit. Příkladem může být redukce rozvodů otopného systému, tedy zbytečný prostor nadbytečných trubek, kohoutů, drátů a podobně,“ upozornil Filip Soukup. Změna funkce dosavadní kotelny se obvykle neobejde bez důkladného vyčistění místnosti, často je třeba otlouci povrchy zdi a aplikovat na ně sanační omítky. „Pečlivě je také třeba posoudit konstrukci a dostatečnou izolaci podlah,“ připomněl Filip Soukup.

Pokud jsou místnosti odizolované nedostatečně, nezbyvá než obkopat obvodové zdi až k základem a zařídit novou izolaci a drenáž. Kromě zmíněných možností využití hovoří architekti

v souvislosti s prostory bývalých kotelny a také o zahradních kuchyních, wellness, hernách nebo o prostých skladech sportovního vybavení. Právě od budoucího využití prostoru se odvíjí také cena nutné rekonstrukce a vybavení. Pokud má sloužit jako sklad, tak jej stačí vyklidit a třeba jen vymalovat. Pokud nebude nutná větší sanace, stačí zakoupit úložný policový systém a veškeré úpravy mohou majitelé přijít třeba jen na 20 000 korun. „Ovšem když se rozhodnete pro vinný sklep, tak vás to bude stát třeba čtvrt milionu,“ vyčíslil Filip Soukup.

### Když začnete topit zemním plynem...

Po výměně kotle na tuhá paliva odpadne mnoho manuální práce, jako je například skládání uhlí, pravidelné přikládání či vynášení popela. Nebude už potřebná plechová popelnice na žhavý popel ani tak časté malování zaprášených místností v domě. Zmizí i starosti se zajištěním zásob paliva na zimu. K tomu je nutno připočít

také nenáročnost obsluhy plynového kotle – stačí jednoduše otočit ovladačem termostatu. Ty nejmodernější plynové kondenzační kotle navíc dokážou zajistit různé topné režimy během denního nebo týdenního cyklu a umožňují rovněž dálkové monitorování a ovládání, např. přes mobilní aplikaci. Garik Hammer

### Hlasujte v soutěži Kotelna a vyhrajte iPhone X nebo další zajímavé ceny!

Hlasujte od 1. května 2019 pro nejzajímavější nápad a přání, jak zrekonstruovat starou kotelnu na pevná paliva. Pro jedenáct vylosovovaných hlasujících jsou připraveny ceny v podobě deseti předplatných zajímavého časopisu a jednoho mobilního telefonu iPhone X, které do soutěže věnuje Český plynárenský svaz.

**Tip:** Pro vybraný nápad můžete hlasovat opakovaně, každý den. Výrazně tak zvýšíte svoji šanci na vítězství.



# V ekonomice přibývá varovných signálů, pro krizi ale není bezprostřední důvod

Ze zahraničí přicházejí varovné signály a stále častěji se mluví o ekonomické krizi. Žádná z dosud známých hrozeb však nemá sílu ji vyvolat. Podle mezinárodní poradenské společnosti BDO je navíc české hospodářství v dobré kondici. Nyní se potýkáme s cyklickým zpomalením tempa růstu. Nejčastěji zmiňované hrozby, jako je nestabilita italského bankovního sektoru, útlum automobilového průmyslu, divoký brexit či pokles ekonomického růstu v Německu, jsou přeceňovány a samy o sobě českou ekonomiku do krize nepřivedou. Co ale může recesi přiblížit, je efekt tak zvaného sebenaplňujícího se proroctví. Čím více se firmy a investoři budou připravovat na krizi, tím ji sami způsobí.

## Informace ze zahraničí

Na malou otevřenou ekonomiku českého typu má vliv vývoj v zahraničí. Přestože ve světě poslední dobou pozorujeme přibývající signály globálně se zhoršující ekonomické situace, nejsou natolik vážné, aby způsobily ekonomickou krizi. „Na ekonomiku prakticky celého světa, Českou republiku nevyjímaje, má vliv nejasná situace okolo americko-čínské obchodní války. Ta v loňském přispěla k nejpomalejšímu růstu čínské ekonomiky za posledních 28 let. Tento vývoj se silně promítl do snížení růstu v Německu. Čína je totiž pro našeho západního sou-



Petr Kymlička, partner poradenské společnosti BDO

sesta hospodářsky stejně významná jako Německo pro nás,“ shrnul klíčové dění ve světové ekonomice Petr Kymlička, partner poradenské společnosti BDO. Právě zpomalení růstu hospodářství v Německu, kam od nás v loňském roce zamířilo téměř 40 % z celkového objemu vývozu do Evropské unie, je klíčovým faktorem ovlivňujícím zpomalení v tuzemsku.

## České hospodářství stále v dobré kondici

Ačkoli externí vlivy způsobují zpomalení tempa růstu, české hospodářství je jinak zdravé a pro krizi není ekonomický důvod. Postupné zvolňování ekonomického růstu proto není důvodem k obavám. „Ochlazování ekonomiky má ten negativní efekt, že manažeři své podniky na zpomalení tempa růstu a s ním související úbytek zakázek připravují, a tím paradoxně mohou krizi spíše přiblížit,“ uvedl Petr Kymlička momentální trend, navzdory pozitivním makroekonomickým ukazatelům, kdy se inflace pohybuje na úrovni cíle centrální banky, nezaměstnanost se stále drží rekordně nízkou a bez ustání dochází k navyšování mezd, které podněcuje spotřebu domácností. Růst opět zaznamenal také průmysl, jenž je páteří tuzemské ekonomiky. Přestože se o pozitivní výsledek zasloužila především výroba elektrických zařízení spolu se strojírenstvím, propad se podařilo zmírnit také automobilovému průmyslu. Právě v něm jsou nejvíce cítit přípravy na hospodářskou korekci. „Zhruba 70 % společností provázaných s automobilovým sektorem začíná zpomalení cítit. Bylo by nesprávné to považovat za predikci krize, mnohem více tento vývoj souvisí s nedávnou změnou emisních norem. Snížení zakázek se dá očekávat s určitým odstupem, jelikož stávající objemy jsou dané platnými kontrakty. Omezení tzv. odvolávek tak bude mít efekt nejdříve od roku 2020,“ vysvětlil Petr Kymlička, jehož společnost BDO má mezi klienty mnoho firem z průmyslového odvětví.

## Příchod ekonomického propadu přivoláváme sami svým chováním

I když je přizpůsobení se změnám v globálním hospodářství na místě, přehnaná opatrnost přerůstající až v nedůvěru se nemusí vyplatit. „Vý-



foto Pixabay

razněji snížená důvěra v kondici českého hospodářství se může negativně promítnout do spotřeby a investic, což zvýrazní zpomalení tempa růstu ekonomiky,“ poukázal Petr Kymlička na meziroční pokles indikátoru ekonomického sentimentu o 2,7 bodu. Opatrnost je cítit také u investorů působících v oblasti fúzí a akvizic. Dochází k významnému snížení multiplikátorů EBITDA, jež určují výsledné ceny uzavřených transakcí.

„V oblasti fúzí a akvizic je dlouhodobě oblíbený segment zdravotnictví, který nepodléhá cyklickým vlivům. V oblasti průmyslu však je snížení apetitu investorů zřetelné; zatímco loni byly běžné šesti až sedminásobky EBITDA, momentálně sledujeme, že se ceny pohybují spíše na úrovni pětinásobku,“ uvedl příklad ze světa investorů Petr Kymlička a dodal, že zdrženlivější v přidělování půjček jsou také banky. „Ve srovnání s předešlými lety je cítit větší opatrnost také ze strany bank, a to nejen při financování běžného provozu, ale ještě více při financování akvizic. Také firmy se již nepouští do investic s takovým nadšením a začínají držet více peněz pro případ krize.“

## Ekonomický šok jako v roce 2007 je nepravděpodobný

Jednou z často jmenovaných hrozeb, která může spustit ekonomický pokles na kontinentu, je vystoupení Spojeného království z Evropské unie bez dohody. „Obavy může vzbuzovat pouze divoký brexit. I ten bude mít vliv pouze na exportéry, jejichž prostřednictvím bude zásah na národní ekonomiku pramalý,“ komentoval omezený vliv exportu na tvorbu HDP Petr Kymlička a doplnil, že pouze na určité segmenty exportu mají vliv neshody mezi USA a Čínou.

Za další slabé místo je obecně považován bankovní sektor, z něhož vzešel ekonomický propad před deseti lety. Při srovnání s tehdejšími stavem jsou dnes banky v lepší kondici. Výjimkou jsou italské bankovní domy, ty však nemají sílu ohrozit ekonomiku globálně, jako tomu bylo v případě finanční krize vzniklé ve Spojených státech.

Momentálně tak signály pro podobný šok, jaký způsobil globální krizi v roce 2008, neexistují. Současná situace, kdy z běžného cyklického zpomalení vyhlížíme krizi jako před deseti lety, je z významné části psychologická. (tz)

## Rusové dominují mezi zahraničními vlastníky českých firem, následují Slováci a Ukrajinci

Nejčastějšími zahraničními majiteli českých firem jsou Rusové, Slováci, Ukrajinci a Němci. Toto pořadí je neměnné poslední čtyři roky, přestože se počet jimi ovládaných firem mezi lety 2018 a 2019 snižoval. Naopak přibývaly firmy s maďarskými, polskými a rumunskými vlastníky. Vyplývá to z analýzy poradenské společnosti Bisnode, která se zabývá poskytováním informací o firmách.

„Nejvíce našich firem ovládají Rusové, Slováci, Ukrajinci a Němci. Ty spojuje geografická blízkost s Českou republikou a historické ekonomické vazby. Skokani loňského roku, Maďaři a Poláci, jsou země V4, a Rumuni byli, stejně jako ČR, součástí východoevropského komunistického bloku,“ zhodnotila výsledky analytička Bisnode Petra Štěpánová. Meziročně si mezi dvacátkou nejčastějších zahraničních majitelů českých firem o jeden stupeň polepšili Poláci, Maďaři a Rumuni, naopak pokles zaznamenali Rakušané, Číňané a Bělorusové. Z relativního pohledu nejvíce vzrostl počet firem s rumunskými (16 %) a maďarskými (10 %) majiteli. Absolutně nejvíce posilovali majitelé z Rumunska (216), Maďarska (196) a Polska (122). Významně, o 1117, klesl počet firem s ruskými majiteli a o 518 s německými majiteli. Relativně nejvíce ubývaly společnosti s vlastníky z Číny (-9,4 %), Běloruska (-8,0 %) a Ruska (-7,2 %). (tz)

### Top 20 nejčastějších zahraničních vlastníků českých firem

	2019	2018	2017	2016	2015	změna 2018-2019	změna 2015-2019	% změna 2018-2019	% změna 2015-2019
Rusko	14 470	15 587	15 868	16 129	16 370	-1117	-1900	-7,17 %	-11,61 %
Slovensko	13 490	13 492	12 884	12 130	10 261	-2	3229	-0,01 %	31,47 %
Ukrajina	12 165	12 297	11 773	11 251	9776	-132	2389	-1,07 %	24,44 %
Německo	9570	10 088	10 301	10 486	10 020	-518	-450	-5,13 %	-4,49 %
V. Británie	4494	4622	4332	4089	3036	-128	1458	-2,77 %	48,02 %
Polsko	3812	3690	3426	2986	2358	122	1454	3,31 %	61,66 %
Rakousko	3547	3711	3792	3833	3710	-164	-163	-4,42 %	-4,39 %
Itálie	3417	3553	3509	3421	3166	-136	251	-3,83 %	7,93 %
Nizozemsko	2832	2983	3083	3216	3184	-151	-352	-5,06 %	-11,06 %
USA	2615	2742	2710	2683	2401	-127	214	-4,63 %	8,91 %
Kypr	2023	2080	2065	1975	1894	-57	129	-2,74 %	6,81 %
Maďarsko	1996	1800	1705	1585	1373	196	623	10,89 %	45,38 %
Čína	1818	2007	2078	2152	2112	-189	-294	-9,42 %	-13,92 %
Švýcarsko	1635	1702	1708	1703	1579	-67	56	-3,94 %	3,55 %
Rumunsko	1565	1349	1157	878	628	216	937	16,01 %	149,20 %
Bělorusko	1402	1524	1549	1581	1503	-122	-101	-8,01 %	-6,72 %
Bulharsko	1313	1296	1243	1186	968	17	345	1,31 %	35,64 %
Francie	1251	1276	1263	1271	1136	-25	115	-1,96 %	10,12 %
Moldávie	1136	1209	1216	1220	1047	-73	89	-6,04 %	8,50 %
Kazachstán	1115	1191	1217	1246	1276	-76	-161	-6,38 %	-12,62 %

**Poznámka:** Výpočty použité v analýze zohledňují výhradně primární vazbu mezi vlastníkem a ovládaným subjektem, nikoli další vazby týkající se vlastníka.

Do propočtů byly zařazeny jen veřejně dostupné informace o vlastnických vztazích tuzemských firem, které měla poradenská společnost Bisnode v době zpracování studie k dispozici

zdroj: databáze Bisnode a vlastní výpočty